

小規模市町村の状況 ー団体数、人口、年齢構成、財政状況などー

市町村の人口段階別構成の状況

- ・人口1万人未満の市町村は489団体(全団体の27.4%)。
- ・5千人未満では232団体、1千人未満では24団体。

① 市町村計

区分	1千人未満	1千人以上 5千人未満	5千人以上 1万人未満	1万人以上 2万人未満	2万人以上 3万人未満	3万人以上 4万人未満	4万人以上 5万人未満	5万人以上 10万人未満	10万人以上 20万人未満	20万人以上 30万人未満	30万人以上 50万人未満	50万人以上 100万人未満	100万人以上	合計
団体数	(1.3) 24	(11.7) 208	(14.4) 257	(17.5) 311	(10.2) 181	(8.6) 154	(6.0) 107	(15.7) 279	(8.5) 152	(2.1) 38	(2.5) 45	(0.8) 15	(0.6) 11	(100.0) 1,782
累計	(1.3) 24	(13.0) 232	(27.4) 489	(44.9) 800	(55.1) 981	(63.7) 1,135	(69.7) 1,242	(85.4) 1,521	(93.9) 1,673	(96.0) 1,711	(98.5) 1,756	(99.4) 1,771	(100.0) 1,782	

(注) 1 平成20年11月1日現在の市町村数を平成20年3月31日現在の住民基本台帳人口により集計。

2 各欄の()書は構成比(各区分毎に計算<単位未満四捨五入>しているため、合計が一致しない場合がある。)

② 市

区分	1千人未満	1千人以上 5千人未満	5千人以上 1万人未満	1万人以上 2万人未満	2万人以上 3万人未満	3万人以上 4万人未満	4万人以上 5万人未満	5万人以上 10万人未満	10万人以上 20万人未満	20万人以上 30万人未満	30万人以上 50万人未満	50万人以上 100万人未満	100万人以上	合計
団体数	(0.0) 0	(0.1) 1	(0.0) 0	(1.3) 10	(6.1) 48	(12.8) 100	(11.2) 88	(35.1) 275	(19.4) 152	(4.9) 38	(5.7) 45	(1.9) 15	(1.4) 11	(100.0) 783
累計	(0.0) 0	(0.1) 1	(0.1) 1	(1.4) 11	(7.5) 59	(20.3) 159	(31.5) 247	(66.7) 522	(86.1) 674	(90.9) 712	(96.7) 757	(98.6) 772	(100.0) 783	

③ 町村

区分	1千人未満	1千人以上 5千人未満	5千人以上 1万人未満	1万人以上 2万人未満	2万人以上 3万人未満	3万人以上 4万人未満	4万人以上 5万人未満	5万人以上	合計
団体数	(2.4) 24	(20.7) 207	(25.7) 257	(30.1) 301	(13.3) 133	(5.4) 54	(1.9) 19	(0.4) 4	(100.0) 999
累計	(2.4) 24	(23.1) 231	(48.8) 488	(79.0) 789	(92.3) 922	(97.7) 976	(99.6) 995	(100.0) 999	

(注)

1万人未満の市

歌志内市(北海道)4,922

5万人以上の町村

三好町(愛知県) 55,010
滝沢村(岩手県) 52,999
府中町(広島県) 51,272
大網白里町(千葉県) 50,209

人口段階別の市町村の人口・面積

人口3万人以上の団体の累計人口は90.4%。累計面積は53.9%。

	H22.2.1		
	団体数	人口	面積(km ²)
50万人以上	27	30,355,640 (25.4%)	14,103 (3.8%)
30万人以上50万人未満	45	17,272,455 (14.5%)	16,041 (4.3%)
20万人以上30万人未満	41	10,052,071 (8.4%)	11,937 (3.2%)
10万人以上20万人未満	150	20,675,510 (17.3%)	39,602 (10.6%)
5万人以上10万人未満	279	19,332,912 (16.2%)	63,026 (16.9%)
3万人以上5万人未満	264	10,198,516 (8.6%)	56,183 (15.1%)
1万人以上3万人未満	488	8,881,968 (7.4%)	84,849 (22.8%)
1万人未満	478	2,509,269 (2.1%)	86,197 (23.2%)
全国計	1,772	119,278,341 (100.0%)	371,937 (100.0%)
(参考)全国平均		67,313	209.9

※ 人口は、平成17年国勢調査人口による。

※ 面積は、「全国市町村要覧(平成20年度版)」の面積による。

※ H21.1.30までに合併の官報告示を終えたもの。

人口段階別市町村数の変遷

市町村合併と人口移動による過疎過密の発生で、人口段階別の市町村数が増減。1万人未満の市町村の割合は激減(昭和25年 88.9%→平成20年27.4%)。

	昭和25年	昭和35年	昭和45年	昭和55年	平成2年	平成12年	平成20年
5千人未満	6,682 (63.6)	343 (9.6)	461 (13.8)	548 (16.8)	629 (19.4)	723 (22.4)	232 (13.0)
5千人以上 1万人未満	2,658 (25.3)	1,144 (32.0)	1,120 (33.6)	964 (29.6)	898 (27.7)	834 (25.8)	257 (14.4)
1万人以上 3万人未満	876 (8.3)	1,508 (42.2)	1,155 (34.7)	1,087 (33.4)	1,023 (31.5)	958 (29.7)	492 (27.6)
3万人以上 5万人未満	129 (1.2)	305 (8.5)	260 (7.8)	251 (7.7)	258 (7.9)	262 (8.1)	261 (14.6)
5万人以上 10万人未満	91 (0.9)	160 (4.5)	183 (5.5)	213 (6.5)	229 (7.1)	224 (6.9)	279 (15.6)
10万人以上 30万人未満	54 (0.5)	93 (2.6)	115 (3.5)	138 (4.2)	144 (4.4)	163 (5.0)	190 (10.7)
30万人以上	10 (0.1)	21 (0.6)	36 (1.1)	55 (1.7)	65 (2.0)	66 (2.0)	72 (4.0)
合計	10,500 (100.0)	3,574 (100.0)	3,330 (100.0)	3,256 (100.0)	3,246 (100.0)	3,230 (100.0)	1,783 (100.0)

※ 平成17年までは国勢調査結果。平成20年は平成20年11月1日現在の市町村について平成20年3月31日現在の住民基本台帳人口を集計。

※ 東京都の特別区部は1市として集計。

今後の市町村人口・年齢構造の推移（推計）

- ・2035年は、2005年と比べて1千7百万人の減。
- ・人口5千人未満の団体は6割以上増加（228→369団体）。
- ・老年人口の割合は人口1万人未満の団体において4割を超え、30万人以上の団体においても3割以上に。

年齢区分別人口及び年齢構造の見込み

（千人）

	2005年	2010年	2015年	2020年	2025年	2030年	2035年	増減(2005年対比)
総数	127,768	127,176	125,430	122,735	119,270	115,224	110,679	△ 17,089
（2005年からの増減率）		-0.5%	-1.8%	-3.9%	-6.7%	-9.8%	-13.4%	
年少人口(0～14歳)	17,585	16,479	14,841	13,201	11,956	11,150	10,512	△ 7,073
（人口構成）	13.8%	13.0%	11.8%	10.8%	10.0%	9.7%	9.5%	
生産年齢人口(15～64歳)	84,422	81,285	76,807	73,635	70,960	67,404	62,919	△ 21,503
（人口構成）	66.1%	63.9%	61.2%	60.0%	59.5%	58.5%	56.8%	
老年人口(65歳～)	25,761	29,412	33,781	35,899	36,354	36,670	37,249	11,488
（人口構成）	20.2%	23.1%	26.9%	29.2%	30.5%	31.8%	33.7%	

（出典：「日本の将来推計人口」国立社会保障・人口問題研究所 平成18年12月）

人口規模別市区町村の年齢構造及び団体数の見込み

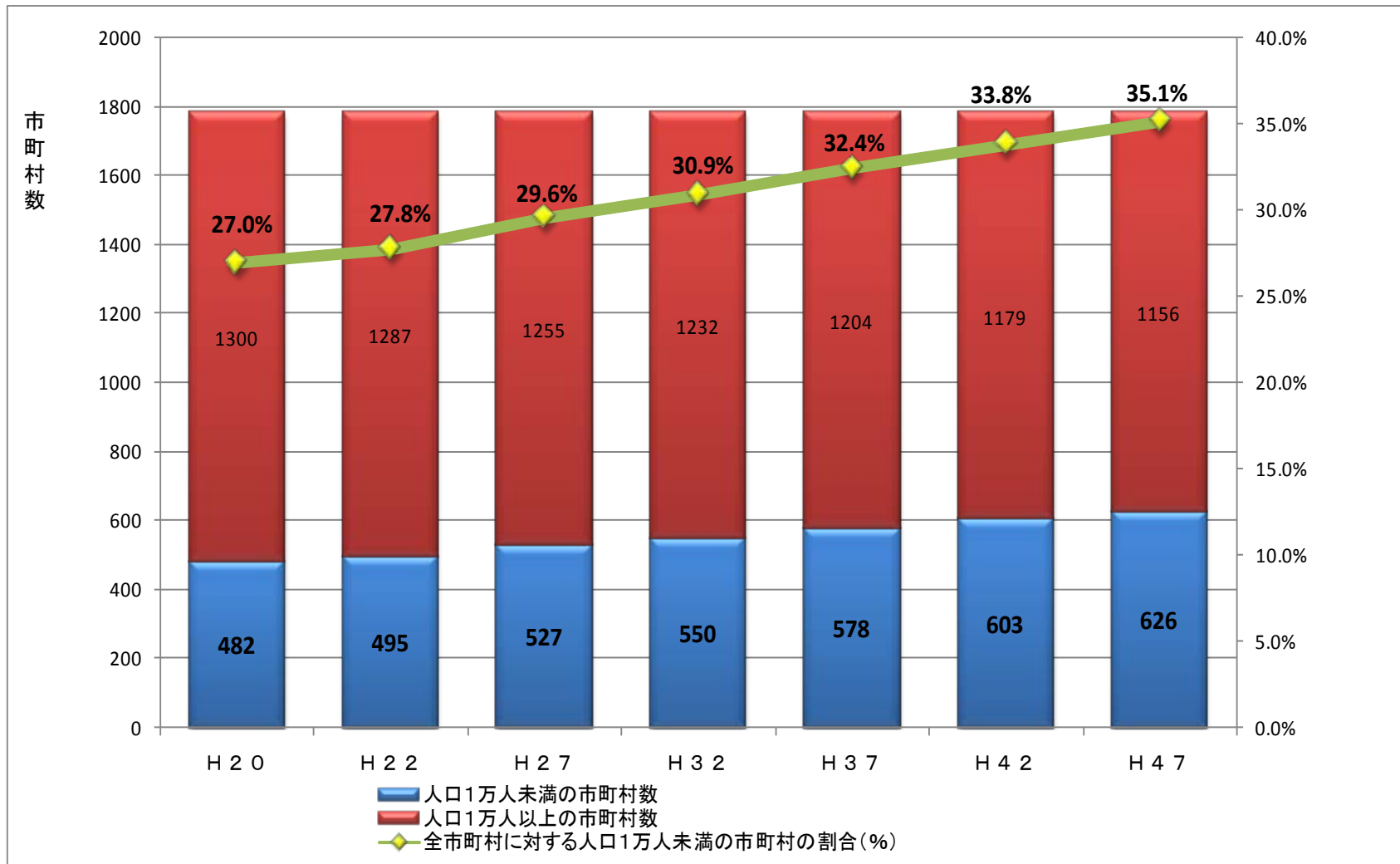
人口規模	年	年齢区分構成(歳)			団体数	2005→2035
		0～14	15～64	65～		増減率
5千人未満	2005	11.9%	55.5%	32.6%	228	61.8%
	2035	8.3%	46.7%	44.9%	369	
5千人以上1万人未満	2005	13.0%	58.3%	28.7%	254	1.2%
	2035	8.7%	49.3%	42.0%	257	
1万人以上3万人未満	2005	13.5%	61.1%	25.4%	494	-0.8%
	2035	9.4%	51.8%	38.8%	490	
3万人以上5万人未満	2005	14.1%	62.5%	23.4%	267	-15.0%
	2035	9.8%	54.0%	36.2%	227	
5万人以上10万人未満	2005	14.4%	64.7%	21.0%	278	-19.4%
	2035	10.1%	55.9%	34.0%	224	
10万人以上30万人未満	2005	14.0%	66.5%	19.5%	199	-15.1%
	2035	9.6%	57.5%	33.0%	169	
30万人以上	2005	13.5%	68.2%	18.3%	85	-18.8%
	2035	9.3%	58.9%	31.9%	69	

※平成17国勢調査人口について、平成20年11月1日現在の市区町村数で集計。

(出典:「日本の市区町村別将来推計人口」国立社会保障・人口問題研究所 平成20年12月より作成)

人口1万人未満の小規模市町村の推移（推計）

人口1万人未満の小規模市町村の割合は次第に増加。
(平成20年 27.0% → 平成47年 35.1%)



※ 国立社会保障・人口問題研究所の将来人口推計(平成20年12月推計)に基づく。

※ 市町村数は1,782(平成20年11月1日現在)とし、一定と仮定。

※ H20の1万人未満の市町村数は、H17国勢調査人口による。

小規模団体の割合の多い都道府県の動向（推計）

- ・人口1万人未満の市町村の割合が6割を超える都道府県は、1団体から3団体へ増加。全国では34.7%に。増加率が42.9%となる団体も。
- ・人口5千人未満の市町村の割合が3割を超える都道府県は、3団体から9団体へ増加。5割を超える都道府県も2団体見込まれ、倍増の団体も。

人口1万人未満

都道府県名	市町村数	2005年		→	2035年		
		該当数	割合		該当数	割合	増加率
北海道	180	114	63.3%	→	133	73.9%	16.7%
高知県	34	19	55.9%	→	22	64.7%	15.8%
長野県	81	43	53.1%	→	51	63.0%	18.6%
福島県	59	28	47.5%	→	31	52.5%	10.7%
沖縄県	41	19	46.3%	→	18	43.9%	-5.3%
奈良県	39	18	46.2%	→	18	46.2%	0.0%
島根県	21	8	38.1%	→	9	42.9%	12.5%
鳥取県	19	7	36.8%	→	10	52.6%	42.9%
和歌山県	30	11	36.7%	→	14	46.7%	27.3%
鹿児島県	45	16	35.6%	→	20	44.4%	25.0%
全国計	1,805	482	26.7%	→	626	34.7%	29.9%

人口5千人未満

都道府県名	市町村数	2005年		→	2035年		
		該当数	割合		該当数	割合	増加率
高知県	34	12	35.3%	→	18	52.9%	50.0%
北海道	180	62	34.4%	→	103	57.2%	66.1%
沖縄県	41	13	31.7%	→	15	36.6%	15.4%
長野県	81	24	29.6%	→	33	40.7%	37.5%
奈良県	39	11	28.2%	→	14	35.9%	27.3%
山梨県	28	7	25.0%	→	8	28.6%	14.3%
鳥取県	19	4	21.1%	→	7	36.8%	75.0%
島根県	21	4	19.0%	→	8	38.1%	100.0%
福島県	59	11	18.6%	→	21	35.6%	90.9%
秋田県	25	4	16.0%	→	8	32.0%	100.0%
全国計	1,805	228	12.6%	→	369	20.4%	61.8%

※平成17国勢調査人口について、平成20年11月1日現在の市区町村数で集計

※「日本の市区町村別将来推計人口」国立社会保障・人口問題研究所 平成20年12月より作成

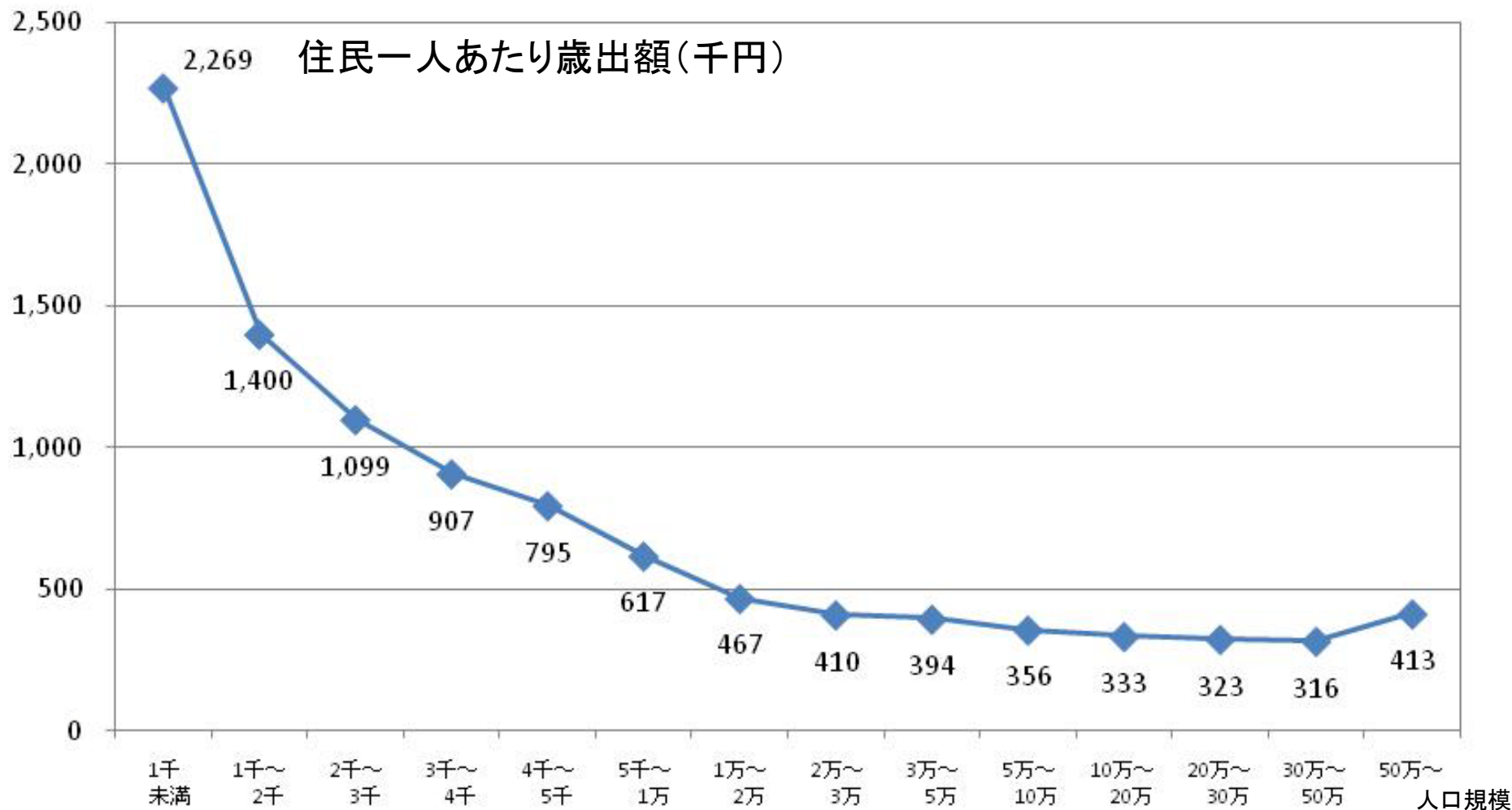
都道府県別の小規模市町村の推移（推計）

	H20.11.1の市町村数		平成22年		平成27年		平成32年		平成37年		平成42年		平成47年	
	人口1万人未満 団体数	構成比	人口1万人未満(推計) 団体数	構成比	人口1万人未満(推計) 団体数	構成比	人口1万人未満(推計) 団体数	構成比	人口1万人未満(推計) 団体数	構成比	人口1万人未満(推計) 団体数	構成比	人口1万人未満(推計) 団体数	構成比
1 北海道	180	114 (63.3%)	120 (66.7%)	122 (67.8%)	124 (68.9%)	126 (70.0%)	129 (71.7%)	133 (73.9%)						
2 青森県	40	12 (30.0%)	12 (30.0%)	15 (37.5%)	18 (45.0%)	20 (50.0%)	20 (50.0%)	20 (50.0%)						
3 岩手県	35	10 (28.6%)	10 (28.6%)	12 (34.3%)	12 (34.3%)	12 (34.3%)	13 (37.1%)	15 (42.9%)						
4 宮城県	36	4 (11.1%)	5 (13.9%)	6 (16.7%)	7 (19.4%)	7 (19.4%)	8 (22.2%)	8 (22.2%)						
5 秋田県	25	8 (32.0%)	8 (32.0%)	8 (32.0%)	9 (36.0%)	9 (36.0%)	9 (36.0%)	9 (36.0%)						
6 山形県	35	12 (34.3%)	14 (40.0%)	14 (40.0%)	14 (40.0%)	14 (40.0%)	14 (40.0%)	15 (42.9%)						
7 福島県	59	28 (47.5%)	29 (49.2%)	30 (50.8%)	30 (50.8%)	31 (52.5%)	31 (52.5%)	31 (52.5%)						
8 茨城県	44	1 (2.3%)	1 (2.3%)	2 (4.5%)	2 (4.5%)	2 (4.5%)	2 (4.5%)	2 (4.5%)						
9 栃木県	31	1 (3.2%)	1 (3.2%)	1 (3.2%)	1 (3.2%)	1 (3.2%)	2 (6.5%)	2 (6.5%)						
10 群馬県	38	10 (26.3%)	3 (7.9%)	12 (31.6%)	12 (31.6%)	13 (34.2%)	13 (34.2%)	14 (36.8%)						
11 埼玉県	70	3 (4.3%)	3 (4.3%)	3 (4.3%)	4 (5.7%)	4 (5.7%)	6 (8.6%)	10 (14.3%)						
12 千葉県	56	8 (14.3%)	8 (14.3%)	8 (14.3%)	9 (16.1%)	9 (16.1%)	10 (17.9%)	11 (19.6%)						
13 東京都	39	11 (28.2%)	11 (28.2%)	11 (28.2%)	11 (28.2%)	11 (28.2%)	11 (28.2%)	11 (28.2%)						
14 神奈川県	33	2 (6.1%)	2 (6.1%)	3 (9.1%)	3 (9.1%)	6 (18.2%)	6 (18.2%)	6 (18.2%)						
15 新潟県	31	7 (22.6%)	7 (22.6%)	7 (22.6%)	8 (25.8%)	8 (25.8%)	9 (29.0%)	9 (29.0%)						
16 富山県	15	1 (6.7%)	1 (6.7%)	1 (6.7%)	1 (6.7%)	1 (6.7%)	2 (13.3%)	2 (13.3%)						
17 石川県	19	1 (5.3%)	2 (10.5%)	2 (10.5%)	2 (10.5%)	2 (10.5%)	3 (15.8%)	3 (15.8%)						
18 福井県	17	2 (11.8%)	2 (11.8%)	3 (17.6%)	4 (23.5%)	5 (29.4%)	5 (29.4%)	5 (29.4%)						
19 山梨県	28	9 (32.1%)	10 (35.7%)	10 (35.7%)	10 (35.7%)	10 (35.7%)	11 (39.3%)	11 (39.3%)						
20 長野県	81	43 (53.1%)	43 (53.1%)	44 (54.3%)	46 (56.8%)	48 (59.3%)	51 (63.0%)	51 (63.0%)						
21 岐阜県	42	7 (16.7%)	8 (19.0%)	8 (19.0%)	9 (21.4%)	10 (23.8%)	10 (23.8%)	10 (23.8%)						
22 静岡県	38	4 (10.5%)	6 (15.8%)	6 (15.8%)	6 (15.8%)	6 (15.8%)	7 (18.4%)	8 (21.1%)						
23 愛知県	61	5 (8.2%)	5 (8.2%)	5 (8.2%)	5 (8.2%)	5 (8.2%)	5 (8.2%)	5 (8.2%)						
24 三重県	29	4 (13.8%)	4 (13.8%)	5 (17.2%)	6 (20.7%)	6 (20.7%)	7 (24.1%)	8 (27.6%)						
25 滋賀県	26	8 (30.8%)	8 (30.8%)	9 (34.6%)	9 (34.6%)	9 (34.6%)	9 (34.6%)	10 (38.5%)						
26 京都府	26	5 (19.2%)	5 (19.2%)	5 (19.2%)	5 (19.2%)	6 (23.1%)	6 (23.1%)	6 (23.1%)						
27 大阪府	43	2 (4.7%)	2 (4.7%)	2 (4.7%)	2 (4.7%)	3 (7.0%)	3 (7.0%)	3 (7.0%)						
28 兵庫県	41	0 (0.0%)	0 (0.0%)	0 (0.0%)	0 (0.0%)	0 (0.0%)	1 (2.4%)	2 (4.9%)						
29 奈良県	39	18 (46.2%)	18 (46.2%)	18 (46.2%)	18 (46.2%)	18 (46.2%)	18 (46.2%)	18 (46.2%)						
30 和歌山県	30	11 (36.7%)	11 (36.7%)	11 (36.7%)	13 (43.3%)	13 (43.3%)	13 (43.3%)	14 (46.7%)						
31 鳥取県	19	7 (36.8%)	7 (36.8%)	7 (36.8%)	7 (36.8%)	7 (36.8%)	10 (52.6%)	10 (52.6%)						
32 島根県	21	8 (38.1%)	8 (38.1%)	8 (38.1%)	8 (38.1%)	9 (42.9%)	9 (42.9%)	9 (42.9%)						
33 岡山県	27	4 (14.8%)	4 (14.8%)	4 (14.8%)	4 (14.8%)	7 (25.9%)	7 (25.9%)	9 (33.3%)						
34 広島県	23	2 (8.7%)	2 (8.7%)	3 (13.0%)	3 (13.0%)	3 (13.0%)	3 (13.0%)	3 (13.0%)						
35 山口県	20	4 (20.0%)	4 (20.0%)	4 (20.0%)	4 (20.0%)	4 (20.0%)	4 (20.0%)	4 (20.0%)						
36 徳島県	24	6 (25.0%)	7 (29.2%)	8 (33.3%)	9 (37.5%)	9 (37.5%)	9 (37.5%)	9 (37.5%)						
37 香川県	17	1 (5.9%)	1 (5.9%)	2 (11.8%)	2 (11.8%)	2 (11.8%)	2 (11.8%)	3 (17.6%)						
38 愛媛県	20	2 (10.0%)	3 (15.0%)	4 (20.0%)	4 (20.0%)	5 (25.0%)	5 (25.0%)	5 (25.0%)						
39 高知県	34	19 (55.9%)	19 (55.9%)	19 (55.9%)	19 (55.9%)	20 (58.8%)	21 (61.8%)	22 (64.7%)						
40 福岡県	66	9 (13.6%)	10 (15.2%)	10 (15.2%)	12 (18.2%)	14 (21.2%)	14 (21.2%)	14 (21.2%)						
41 佐賀県	20	4 (20.0%)	4 (20.0%)	5 (25.0%)	5 (25.0%)	5 (25.0%)	5 (25.0%)	5 (25.0%)						
42 長崎県	23	4 (17.4%)	4 (17.4%)	4 (17.4%)	4 (17.4%)	4 (17.4%)	4 (17.4%)	4 (17.4%)						
43 熊本県	47	15 (31.9%)	15 (31.9%)	17 (36.2%)	18 (38.3%)	21 (44.7%)	22 (46.8%)	23 (48.9%)						
44 大分県	18	1 (5.6%)	1 (5.6%)	2 (11.1%)	2 (11.1%)	2 (11.1%)	2 (11.1%)	2 (11.1%)						
45 宮崎県	30	10 (33.3%)	11 (36.7%)	11 (36.7%)	12 (40.0%)	13 (43.3%)	14 (46.7%)	14 (46.7%)						
46 鹿児島県	45	16 (35.6%)	18 (40.0%)	18 (40.0%)	19 (42.2%)	20 (44.4%)	20 (44.4%)	20 (44.4%)						
47 沖縄県	41	19 (46.3%)	18 (43.9%)	18 (43.9%)	18 (43.9%)	18 (43.9%)	18 (43.9%)	18 (43.9%)						
計	1,782	482 (27.0%)	495 (27.8%)	527 (29.6%)	550 (30.9%)	578 (32.4%)	603 (33.8%)	626 (35.1%)						

※ 国立社会保障・人口問題研究所の将来人口推計(平成20年12月推計)に基づく。
 ※ 市町村数は1,782(平成20年11月1日現在)とし、一定と仮定。
 ※ H20.11.1の1万人未満の市町村数は、H17国勢調査人口による。

市町村規模別の財政状況 (1)

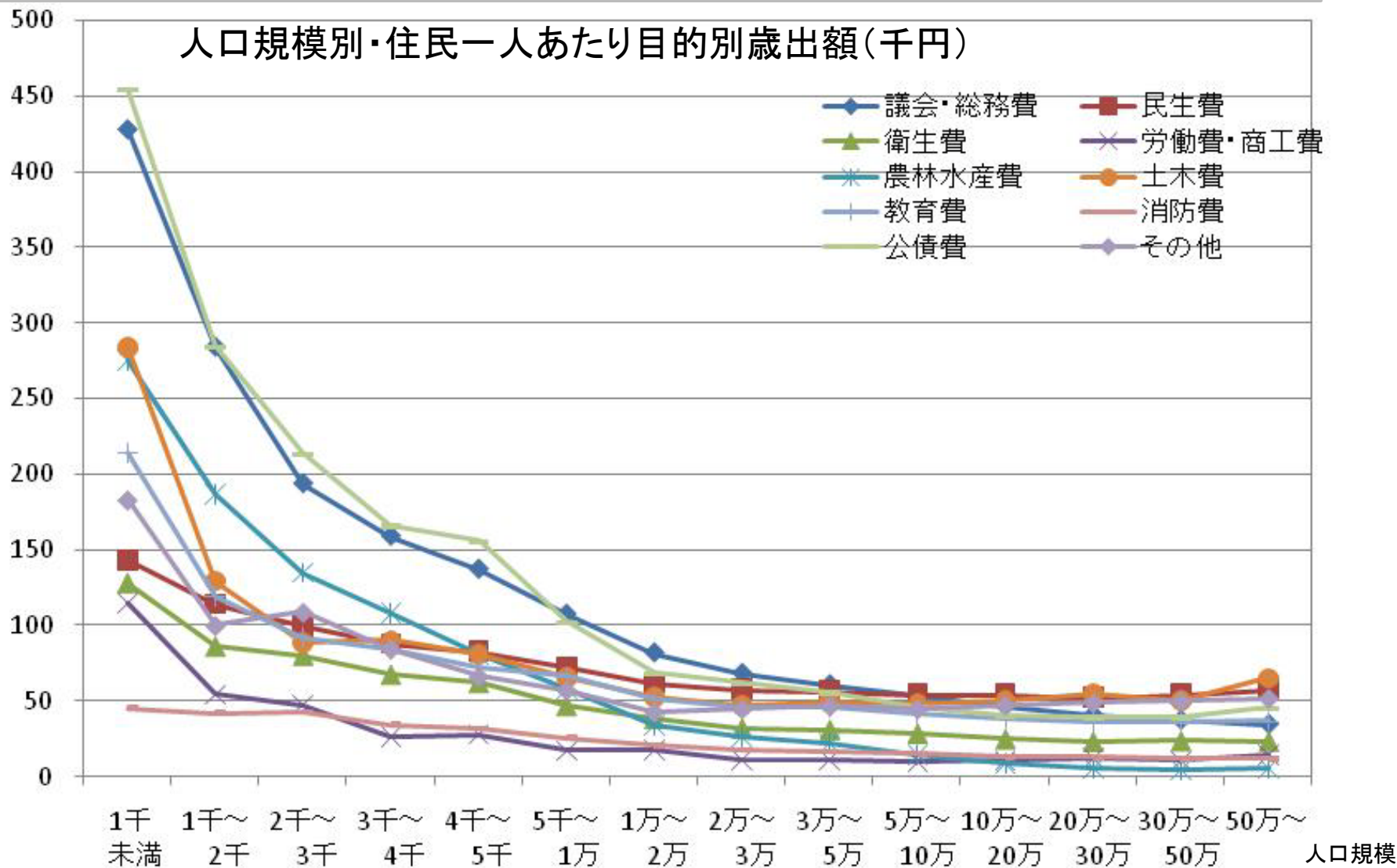
人口規模が3万～5万人規模で約40万円であるのに対して、4千～5千人はその約2倍、1千～2千人では3.5倍となる。



(市町村別決算状況:平成18年度より作成)

市町村規模別の財政状況 (2)

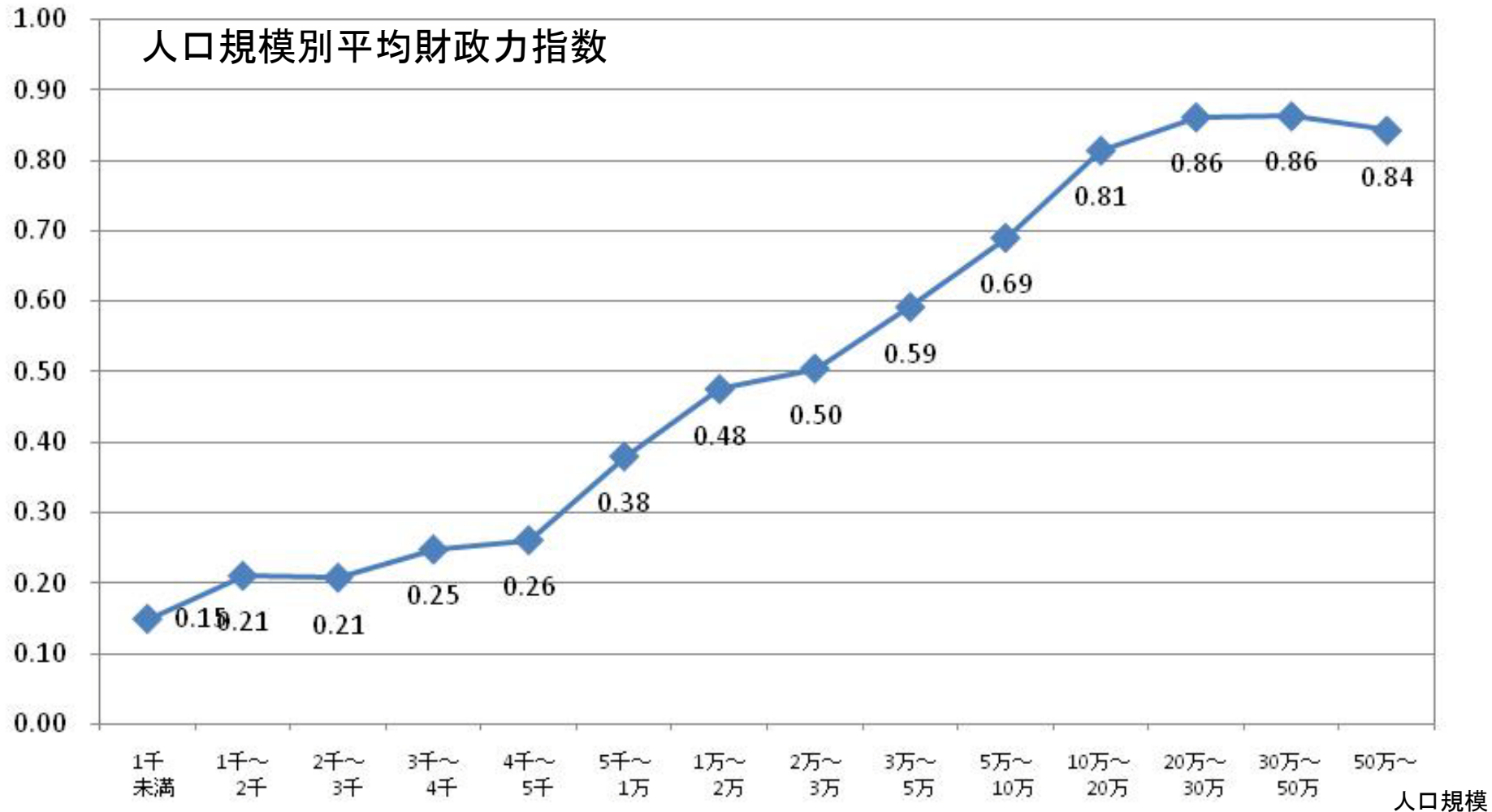
人口規模が3万人以上から、一人あたり目的別歳出額が平準化される。



(市町村別決算状況:平成18年度より作成)

市町村規模別の財政状況 (3)

- ・人口規模が2万人以上になると財政力指数が0.5を超える。
- ・5千人未満では、0.26以下となっている。



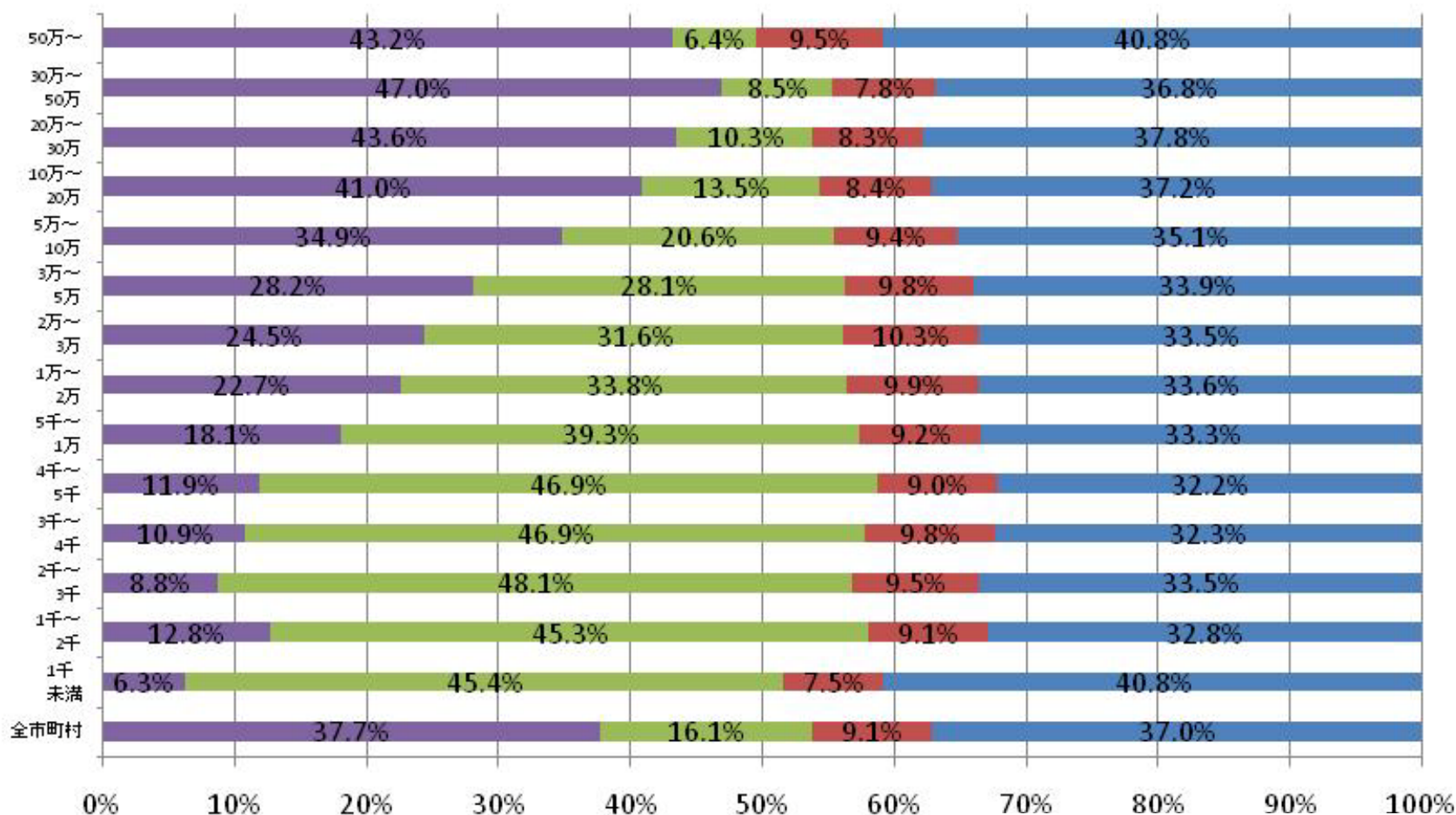
(市町村別決算状況:平成18年度より作成)

市町村規模別の財政状況（4）

人口規模が4千人未満では、地方税は歳入の1割程度で、地方交付税の4分の1にとどまる。

- 地方税
- 地方交付税
- 地方債
- その他

市町村規模別、歳入に占める地方税、地方交付税、地方債の割合

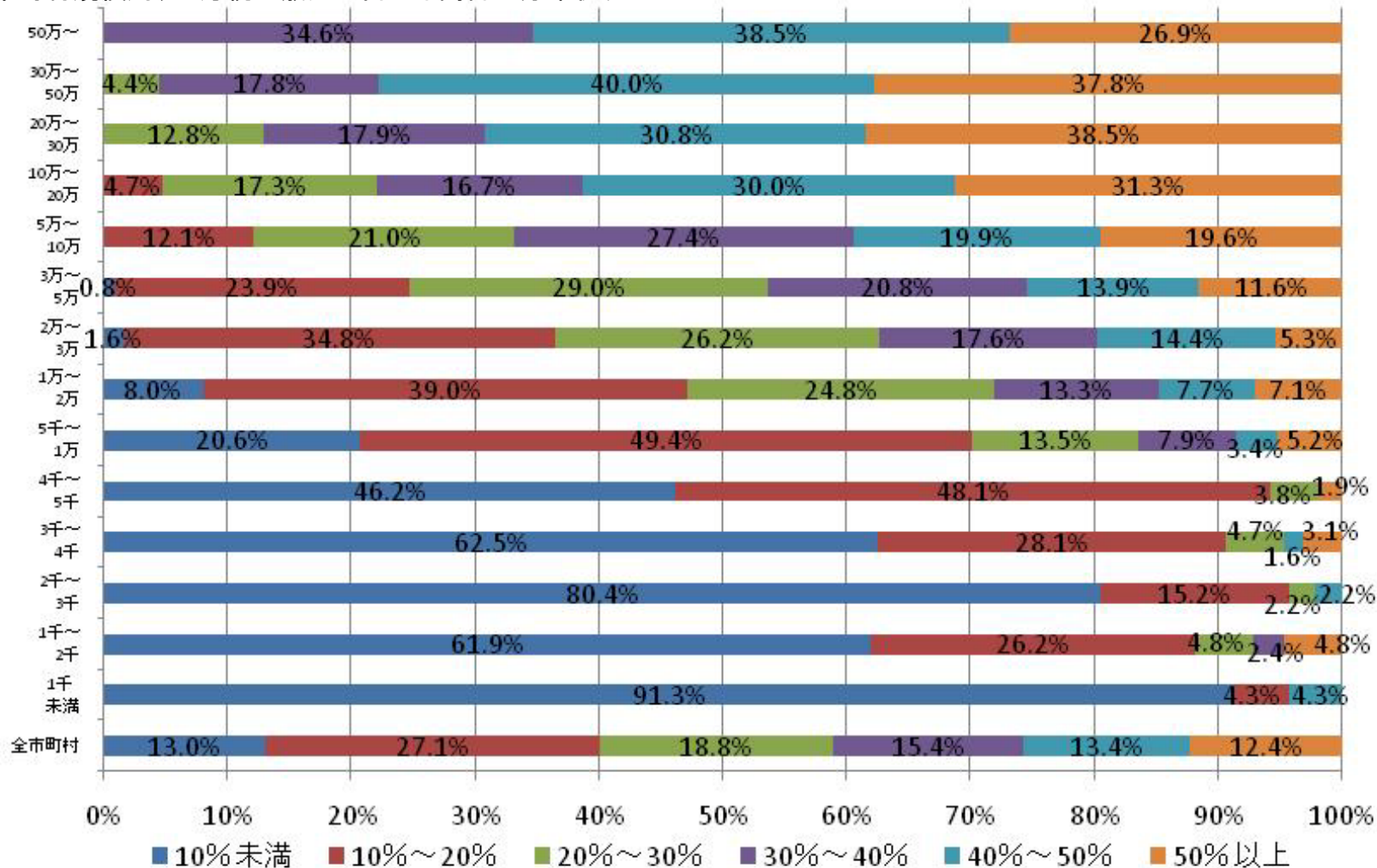


(市町村別決算状況：平成18年度より作成)

市町村規模別の財政状況（5）

人口規模が5千人未満までの団体では、半数以上で、地方税が歳入総額の10%未満となっている。

市町村規模別、地方税が歳入に占める割合の分布状況



（市町村別決算状況：平成18年度より作成）

市町村規模別職員数の状況

人口規模別に、市町村の職員数を比べると(人口1万人あたりに換算)、人口規模によって大きな差がある。

部門	人口区分												
	1千未満	1千～2千	2千～3千	3千～4千	4千～5千	5千～1万	1万～2万	2万～3万	3万～5万	5万～10万	10万～20万	20万～30万	30万～50万
一般行政計	359.6	236.9	188.5	147.4	131.9	106.8	79.9	70.5	65.1	57.7	50.5	47.3	45.0
議会	8.9	7.5	6.1	4.4	3.4	2.7	1.7	1.3	1.1	0.9	0.6	0.5	0.4
総務	120.1	75.4	60.8	47.6	40.3	31.7	23.3	20.0	18.7	16.0	13.1	11.8	10.1
税務	21.8	14.2	11.9	9.9	9.2	8.7	7.0	6.0	5.4	4.6	4.2	3.6	3.3
民政	62.1	48.6	43.2	30.5	33.0	27.1	21.9	19.7	18.3	17.0	14.7	12.9	12.9
衛生	42.3	24.4	18.1	16.2	13.3	10.9	8.0	7.7	6.8	6.7	6.6	7.8	8.9
労働	2.7	0.2	0.0	0.1	0.1	0.1	0.1	0.1	0.1	0.1	0.1	0.1	0.1
農林水産	47.8	33.5	21.4	20.1	16.2	13.0	8.0	6.4	5.4	3.7	2.4	1.8	1.3
商工	18.4	9.1	8.8	5.7	4.6	3.2	2.6	2.2	2.0	1.6	1.2	1.1	0.8
土木	35.5	24.1	18.1	12.8	11.8	9.4	7.3	7.0	7.2	7.1	7.5	7.6	7.0

※ 定員管理調査(平成20年4月1日現在)の結果を平成20年11月1日現在の市町村(政令市除く)別に集計し、平成20年3月31日現在の住民基本台帳人口により分類。

※ 「一般行政計」には、勤務時間が一般職と同様の非常勤職員、再任用職員、任期付職員を含み、教育、警察、消防、公営企業等会計に関する部門の職員は含まない。