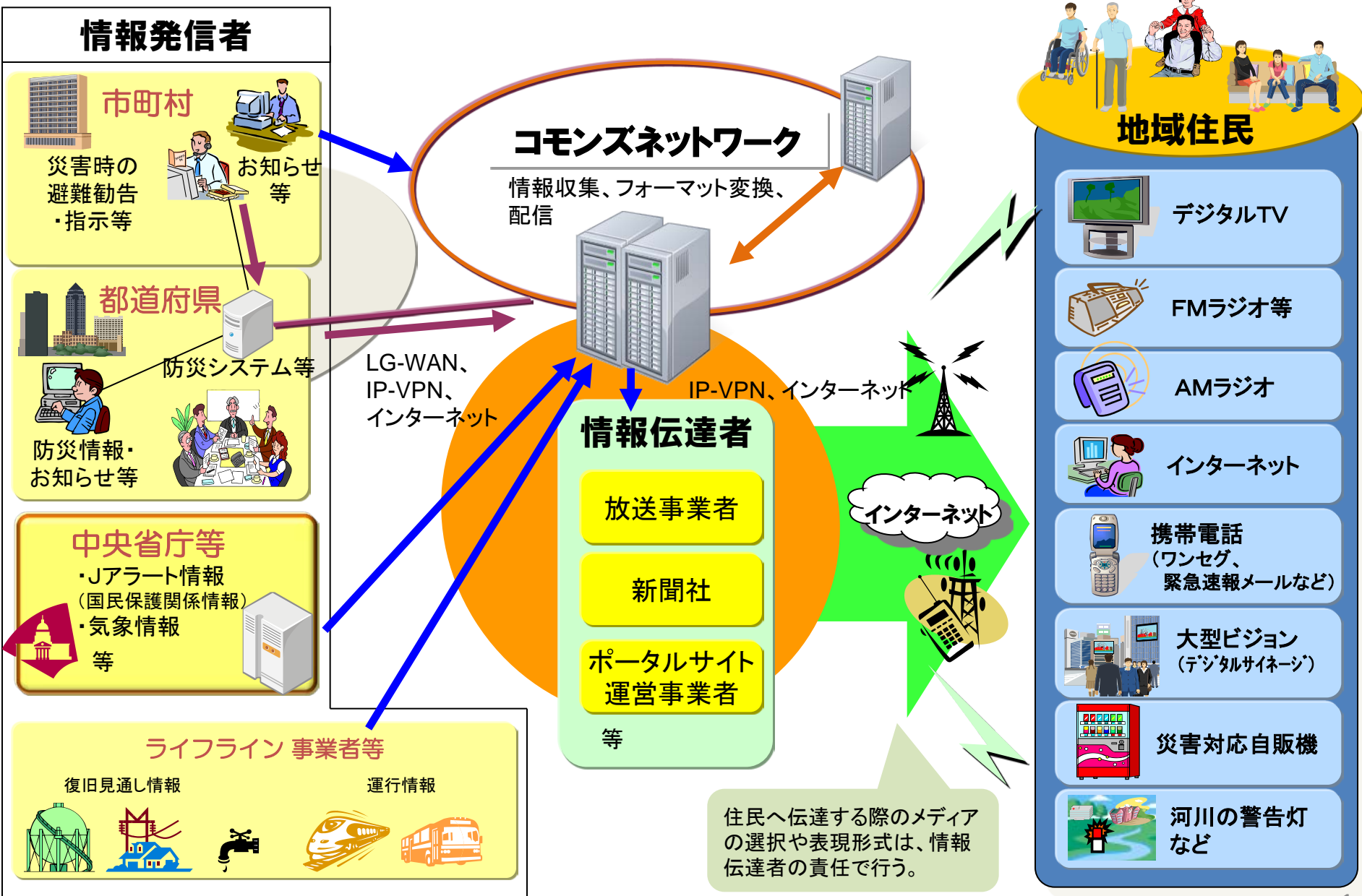


# 公共情報コモンズについて (参考資料)

一般財団法人マルチメディア振興センター(FMMC)

平成26年4月14日

# 公共情報コモンズの利用イメージ



住民へ伝達する際のメディアの選択や表現形式は、情報伝達者の責任で行う。

# 「公共情報コモンズ」サービス開始の背景・経緯

迅速かつ正確な住民への  
情報提供手段へのニーズ

国民生活の安全安心に関  
する公的情報の自治体間  
の共有の遅れ

先進自治体による  
放送事業者との個別の  
システム間連携

緊急事態に向けて、自助・共助が機能するよう平常から備えることは極めて重要であり、住民にとって必要な公的情報が正しく、迅速に提供される環境の整備が必要

コンセプト形成

H20年 総務省「地域の安心・安全情報基盤に関する研究会」の開催  
→住民視点に立った災害情報等の提供の必要性を提言

全国モデル実証実験

H21年度 総務省本省地域情報  
プラットフォーム推進  
事業(防災分野)

地域モデル実証実験

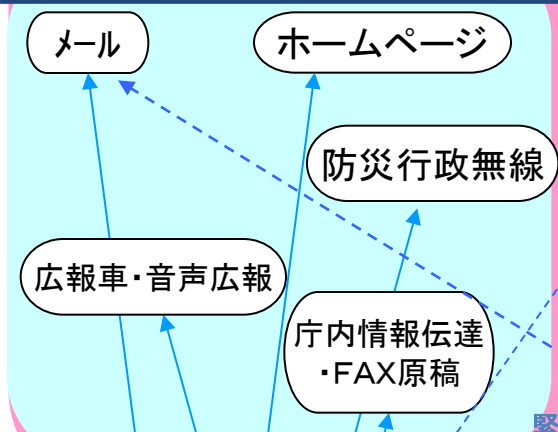
H20~21年度 安心・安全公共コモンズ  
東海実証実験協議会  
H21年度 兵庫県安心・安全コモンズ  
情報提供システム研究会

平成23年6月より「公共情報コモンズ」サービス開始(実用化)

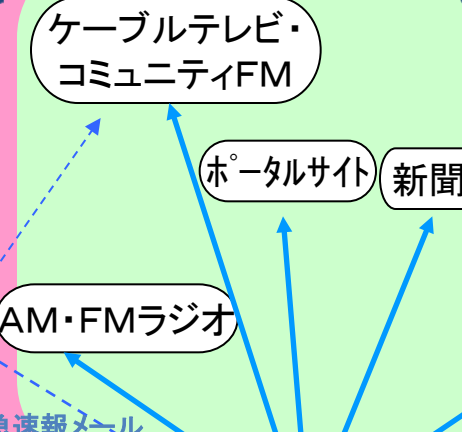
# 市町村等からの公共情報コモンズを利用した情報発信の可能性

## 地域住民・被災住民が必要とする情報の伝達

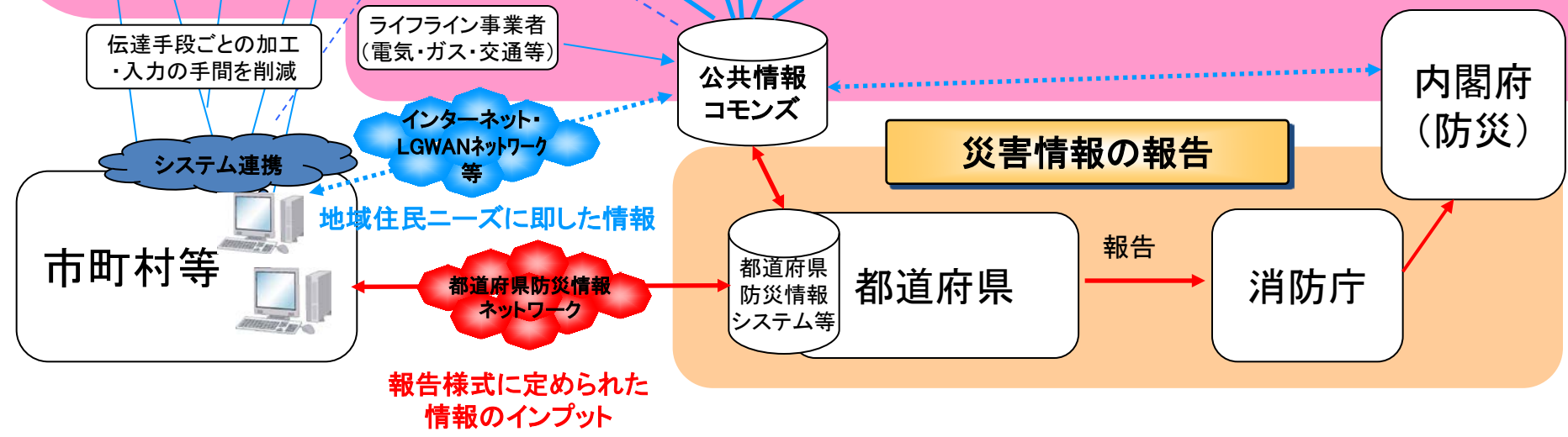
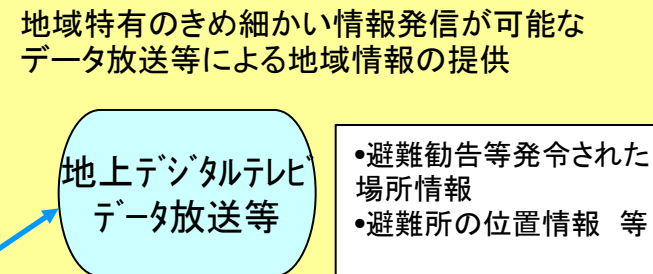
### 市町村等からの直接的な伝達



### 各種メディアによる伝達



### 地上デジタルテレビ(データ放送等)



# 公共情報コモンズ加入状況(1)

平成26年4月10日現在

区分		加入数	参加団体(敬称略・順不同)
情報 発信者 (計305)	自治体	都道府県	33 秋田県、宮城県、福島県、新潟県、長野県、静岡県、岐阜県、京都府、滋賀県、大阪府、兵庫県、広島県、鳥取県、香川県、徳島県、愛媛県、高知県、大分県、(本番実施(赤字)は18府県)、北海道、山形県、栃木県、群馬県、東京都、千葉県、埼玉県、山梨県、愛知県、三重県、福井県、奈良県、岡山県、島根県、宮崎県
		政令市	11 仙台市、さいたま市、大阪市、神戸市、新潟市、横浜市、川崎市、相模原市、名古屋市、京都市、岡山市
		市町村 *1	255 盛岡市、横手市、秩父市、所沢市、本庄市、東松山市、深谷市、上尾市、茅野市、瀬戸市、藤沢市他 (※ 秋田県、長野県以外の本番開始都道府県では全市町村から公共情報コモンズへ情報発信)
	ライフライン等	3 東邦瓦斯、JR東海、佐渡汽船	
	その他	3 信越総合通信局、内閣府、信州大学	
情報 伝達者 (計256)	地上波 テレビ (広域・県域)	73	日本放送協会、東北放送、テレビ埼玉、静岡放送、サンテレビジョン、日本テレビ放送網、フジテレビジョン、東京メトロポリタンテレビジョン、毎日放送、関西テレビ、朝日放送、読売テレビ放送、テレビ大阪、中部日本放送、東海テレビ、名古屋テレビ放送、中京テレビ、テレビ愛知、北海道放送、札幌テレビ放送、北海道文化放送、北海道テレビ放送、テレビ北海道、秋田放送、秋田テレビ、秋田朝日放送、宮城テレビ放送、仙台放送、東日本放送、山形放送、山形テレビ、福島放送、福島中央テレビ、テレビユー福島、テレビ山梨、山梨放送、新潟放送、新潟総合テレビ、新潟テレビ21、テレビ新潟放送網、長野放送、テレビ信州、信越放送、長野朝日放送、テレビ静岡、静岡第一テレビ、静岡朝日テレビ、三重テレビ、京都放送、西日本放送、広島ホームテレビ、中国放送、テレビ新広島、日本海テレビジョン放送、山陰放送、山陰中央テレビジョン放送、テレビ愛媛、愛媛朝日テレビ、あいテレビ、南海放送、高知放送、テレビ高知、高知さんさんテレビ、福岡放送、RKB毎日放送、TVQ九州放送、九州朝日放送、長崎放送、大分放送、テレビ大分、大分朝日放送、宮崎放送、テレビ宮崎、
	ケーブル テレビ	75	気仙沼ケーブルネットワーク、トコちゃんねる静岡、TOKAIケーブルネットワーク、ケーブルテレビ可児、BANBANネットワークス、ケーブルテレビ佐伯、ニューメディア函館センター、帯広シティーケーブル、ニューデジタルケーブル(苫小牧ケーブルテレビ)、旭川ケーブルテレビ、秋田ケーブルテレビ、蕨ケーブルビジョン、東京ケーブルネットワーク、ニューメディア新潟センター、エヌ・シー・ティ、佐渡テレビジョン、上越ケーブルビジョン、日本ネットワークサービス、山梨CATV、CATV富士五湖、峡西シーエーテーブイあづみ野テレビ、エルシーブイ、伊那ケーブルテレビジョン、エコシティー・駒ヶ岳、テレビ松本ケーブルビジョン、上田ケーブルビジョン、飯田ケーブルテレビ、佐久ケーブルテレビ、テレビ北信ケーブルビジョン、インフォメーション・ネットワーク・コミュニティ、コミュニティテレビこもろ、信州ケーブルテレビジョン、丸子テレビ放送、須高ケーブルテレビ、蓼科ケーブルビジョン、御前崎ケーブルテレビ、小林テレビ設備、浜松ケーブルテレビキャッチネットワーク、下田有線テレビ、東伊豆有線テレビ放送、シーシーエヌ、アミックスコム、おりべネットワーク、大垣ケーブルテレビ、飛騨高山ケーブルネットワーク、インフォメーション・ネットワーク郡上八幡、グリーンシティケーブルテレビ、ケーブルネット鈴鹿、ジュピターテレコム-関西、姫路ケーブルテレビ、倉敷ケーブルテレビ、ひろしまケーブルテレビ、東広島ケーブルメディア、鳥取中央有線放送、日本海ケーブルネットワーク、中海テレビ放送、長和町(長和町ケーブルテレビ施設)、伯耆町有線テレビジョン放送、鳥取テレビピア、ひのき、愛媛CATV、宇和島ケーブルテレビ、ハートネットワーク、今治シーエーティーブイ、四国中央テレビ、ケーブルネットワーク西瀬戸、高知ケーブルテレビ、大分ケーブルネットワーク、日田市水郷TV、香南施設農業協同組合、長崎ケーブルメディア、CTBメディア、KCVコミュニケーションズ

# 公共情報コモンズ加入状況(2)

平成26年4月10日現在

区分		加入数	参加団体(敬称略・順不同)
情報 伝達者 (計256)	AMラジオ	6	ラジオ福島、文化放送、ニッポン放送、東海ラジオ、大阪放送、ラジオ関西
	FMラジオ	24	エフエム北海道、エフエムノースウェーブ、エフエム仙台、エフエム秋田、エフエムラジオ新潟、エフエム東京、ベイエフエム、エフエムナックファイブ、新潟県民エフエム、長野エフエム、エフエム富士、静岡エフエム、エフエム愛知、三重エフエム、エフエム滋賀、FM802、エフエム京都、エフエム大阪、兵庫エフエム放送、広島エフエム、エフエム山陰、エフエム愛媛、エフエム大分、エフエム宮崎
	短波ラジオ	1	日経ラジオ社
	コミュニティFM	51	横手コミュニティエフエム、せんだい泉エフエム、石巻コミュニティ放送、いわき市民コミュニティ、エフエム会津、喜多方シティエフエム、エフエム上越、燕三条エフエム、エフエム新津、柏崎コミュニティ放送、長岡移動電話システム、エフエム角田山コミュニティ放送、中央エフエム、エフエム江戸川、エフエム西東京、八ヶ岳コミュニティ放送、ながのコミュニティ放送、軽井沢エフエム、飯田エフエム、エフエムしみず、FM島田、浜松エフエム放送、京都コミュニティ放送、エフエムひらかた、今治コミュニティ放送、中国コミュニケーションネットワーク、FMLまばら、エフエムベイ、エフエムしばた、エフエムとおかまち、エフエム雪国、けんと放送、あづみ野エフエム放送、エフエムとうみ、エフエム佐久平、エフエムみしま・かなみ、エフエムぬまづ、シティエフエム静岡、富士コミュニティエフエム放送、シティエフエムぎふ、エフエムたじみ、飛騨高山テレ・エフエム、福知山FM放送、エフエムあやべ、やおコミュニティ放送、伊丹コミュニティ放送、エフエムわいわい、姫路シティFM21、西宮コミュニティ放送、エフエム宝塚、FMやんばる
	ポータル事業者等	7	ヤフー、フューチャーリンク、llj、ゲヒルン、セコムトラストシステムズ、アイ・コミュニケーション、帝人ファーマ
	新聞社	17	静岡新聞、中国新聞、産業経済新聞社、新潟日報社、上毛新聞社、読売新聞長野支局、朝日新聞静岡総局、愛媛新聞、大分合同新聞、秋田魁新報社、中日新聞長野支局、長野日報、信濃毎日新聞、山梨日日新聞社、中日新聞、神戸新聞、毎日新聞高知支局、
	通信社	2	(一社)共同通信社、時事通信社
中間伝達者	5	フューチャーリンク、ジャパンエフエムネットワーク、ジャパンケーブルネットワーク、メイテツコム、コミュニティネットワークセンター	
特別利用者	3	慶応義塾大学大学院メディアデザイン研究科、諏訪東京理科大学経営情報学部、防災科学技術研究所	
協力事業者	21	ジャパンケーブルキャスト、インターテック、メイテツコム、中京エレクトロン、日立ソリューションズ、日本ソフト開発、リンクオフ、日本電気、ティービーエスネクスト、エヌ・ティ・ティ・アドバンステクノロジー、石川コンピュータ・センター、日本気象協会、パナソニックシステムネットワークス、サテライトコミュニケーションズネットワーク、ユニゾンシステムズ、J.COTT、ビジョンストリーム、llj、日立ハイテクソリューションズ、メディアキャスト	
加入団体数合計		587	※ 複数のカテゴリーへの加入団体はここでは1団体として扱っている。

※1 市町村の加入数には一部事務組合、広域連合を含む。また、政令市の加入数は除く。

※2 赤は情報発信者で本番実施の団体を示す。青は情報伝達者・中間伝達者で連携システム接続の団体を示す。



# 公共情報コモンズ協力事業者一覧(1) (平成26年4月10日現在)

公共情報コモンズの普及に伴い、連携システムを先行的に開発しサービス利用者に提供しようというニーズが生じており、信頼できるシステム関連事業者を「公共情報コモンズ協力事業者」として位置づける制度を平成25年度から創設。

	協力事業者名	業務の概要	応諾日
1	ジャパンケーブルキャスト株式会社	ケーブルテレビ局のコミュニティチャンネルでのデータ放送を支援する「JC-dataサービス」を提供	H25. 7. 8
2	株式会社インターテック	放送局向けL字送出「SPREADIIシステム」の販売	H25. 7.18
3	株式会社日立ソリューションズ	多数のメディアへの情報伝達を一元的に行うことで、地域住民全体への迅速な情報伝達及び管理者作業における手間の削減を実現する「災害情報一元配信システム」の開発	H25 .7.22
4	日本ソフト開発株式会社	放送局向けL字、データ放送、Web公開など各種メディアへの情報送出、データの収集、コンテンツの一元管理を行う「Channel-iシステム」の販売	H25. 7.22
5	株式会社中京エレクトロン	放送局におけるニュース記事、地域情報、緊急情報などの記事情報を一括管理する「ニュース情報サーバシステム」の販売	H25. 7.22
6	株式会社メイテツコム	自治体に対して緊急速報メール、防災メール、ホームページ、SNSへ災害情報、お知らせ情報を送出する「公共コモンズWeb入力サービス」を提供	H25. 7.22
7	株式会社リンクオフ	一元化した各防災情報を住民、メディア機関に一括操作にて配信するポータル機能（一括配信ポータル）を提供	H25. 8.30
8	日本電気株式会社	公共情報コモンズと連携する総合防災情報システムを提供	H25. 8.30
9	株式会社ティーブイエスネクスト	放送局向けL字、文字放送、データ放送、ホームページ公開など各種メディアの情報送出、データの収集、コンテンツの一元管理を行うCMS「Tconnect」を提供	H25. 9.17
10	エヌ・ティ・ティ・アドバンステクノロジー株式会社	多数のメディアへの情報伝達を一元的に行うことで地域住民全体への迅速な情報伝達及び管理者作業における手間の削減を実現する「防災情報伝達システム」の開発	H25.10. 1
11	株式会社石川コンピュータ・センター	自治体、ライフライン事業者が災害情報・お知らせ・イベント情報等を公共情報コモンズに送出と同時に、緊急速報メール・防災メール・SNS等に発信できる「COUSコモンズ連携クラウドサービス」を提供	H25.11.22

# 公共情報コモンズ協力事業者一覧(2)

(平成26年4月10日現在)

	協力事業者名	業務の概要	応諾日
12	一般財団法人日本気象協会	国、地方自治体等が所有する観測データや防災に関連する情報を新聞・テレビ等のメディア関連事業者、地方自治体、民間事業者及び住民にインターネット等を通じて提供するサービスを提供	H25.11.22
13	パナソニックシステムネットワークス株式会社	公共情報コモンズと連携するTV・携帯端末向けPUSH型データ配信とデータ放送を支援するクラウド型サービスの提供及びシステムの販売	H25.11.22
14	株式会社サテライトコミュニケーションズネットワーク	放送局向けL字、データ放送、文字放送、WEB、モバイル、メール、デジタルサイネージ等にコンテンツを配信・自動表示する「地域情報・緊急情報自動表示サービス コミネット」を提供	H25.11.16
15	株式会社ユニゾンシステムズ	平時は報道記事の管理を、災害時には公共情報コモンズから発信される情報を中心とした外部コミュニティからの防災情報を発信する放送局向けCMS「ボナパルト」を販売	H26. 1. 9
16	株式会社J.COTT	ケーブルテレビ「スマートTV」(COTT)サービスを、全国のケーブルテレビ事業者とともに展開し、コンテンツ&サービスアグリゲート事業を推進する中で公共情報コモンズの情報をケーブルテレビ事業者の要望に合わせて提供	H26. 1.22
17	株式会社ビジョンストリーム	平時の情報伝達、訓練、迅速な復旧と復興をアシストする「AXEZ」において、公共情報コモンズの情報を取扱い、多くのメディアで取り扱えるデータを出力	H26. 2.17
18	株式会社インターネットイニシアティブ	緊急地震速報、気象警報／注意報／特別警報、公共情報コモンズ等の各種情報をブラウザ、スマホアプリ、デジタルサイネージなどで利用しやすい形に整理し、アクセスしやすいインターフェースを提供	H26. 3.18
19	株式会社日立ハイテクソリューションズ	開発・販売中のテレビ放送用途向けの複合型告知システム「BroadCGX」に公共情報コモンズ連携機能を追加	H26. 3.18
20	株式会社メディアキャスト	開発・販売中のデータ放送運用送出システム「DataCaster M3」に公共情報コモンズ連携機能を追加	H26. 3.18
21	C-ALERT協議会	ケーブルテレビ加入者向けのタブレットを通じた災害速報サービスのシステム提供	H26. 3.25



# 公共情報コモنزの運用について

<b>運営主体</b>	一般財団法人マルチメディア振興センターが中立的な立場で、公正に運営する。 運営の公平性を確保するため運営諮問委員会を設置。
<b>利用資格</b>	発信者は、国・地方公共団体及びライフライン事業者等の法人である。 受信者は、住民へ公共情報伝達手段を有している放送事業者等の機関であり、地域住民が直接受信することはできない。
<b>利用料</b>	基本サービスは無料。コモنزへ接続するための通信費用、連携システムの開発費等は自己負担となる。
<b>利用ルール</b>	利用にあたっては、下記の規約等を遵守。 ・公共情報共有基盤基本要綱、公共情報コモنزサービス利用規約 等
<b>取り扱える情報種別</b>	自治体 避難情報(準備・勧告・指示)、避難所情報、災害対策本部設置状況 被害情報、お知らせ(※)、イベント情報、河川水位・雨量情報、水位周知河川 ※ ライフライン事業者等も利用可能 気象庁 防災気象情報(気象警報・注意報など)、土砂災害警戒情報、指定河川洪水予報、 地震、津波、噴火(平成26年度提供開始) 消防庁 国民保護情報(Jアラート) ※必要に応じ新規情報種別の追加などを検討していきます。
<b>接続用回線※</b>	自治体:LGWAN、IP-VPN、インターネット、メディア等:IP-VPN、インターネット
<b>留意事項</b>	情報発信者が発信した情報は、コモنزの利用者であれば誰でも受信可能であるが、発信された情報が自動的に報道に利用されるわけではない。 情報発信者と伝達者(報道機関等)間の調整が個別に必要なが、公共情報コモنزという統一的な仕組みとルールの下に効率的に交渉を進めることができる。 情報発信者は、情報を取得することができる。

※ IP-VPNを利用する場合は、コモنز側で構築したIP-VPNに接続していただきます。(アクセス回線は利用者側負担)

※ 連携システムがLGWAN経由でSOAP受信する場合に発生するコモنز全国ノードのLGWAN-ASP設定変更費用は、利用者側の負担になります。

発信者	情報種別														備考				
	避難勧告・指示	避難所情報	災害対策本部設置	被害情報	イベント(お知らせ)	お知らせ	河川水位	雨量情報	水位周知河川	緊急速報メール	国民保護情報	気象警報・注意報	指定河川洪水予報	土砂災害警戒情報		記録的短時間大雨情報	竜巻注意情報	地震関連情報	津波関連情報
宮城県/全市町村	○	○	○	○	○					○									
秋田県/20市町村	○	○	○	○		○				○									
福島県/全市町村	○	○	○	○	△														一部の市町がクラウドサービスでイベント(お知らせ)を発信
さいたま市 他 埼玉県下18市町					○	○													さいたま市はシステム連携、他は、コモンズエディタを利用。 防災行政無線の補完等にデータ放送を活用。
新潟県/全市町村	○	△	○		△														避難所情報は新潟市のみ、イベント(お知らせ)は、新潟市、長岡市のみが発信。
長野県	△	△	△					○	○										県の砂防部門のシステムを連携して河川・雨量を発信。17市町村がクラウドサービスを利用して発信。
岐阜県/全市町村	○		○																
静岡県/全市町	○	○	○	○															
滋賀県/全市町	○	○			○														イベント(お知らせ)は県が発信
京都府/全市町村	○	○	○	○		○				○									
大阪府/全市町村	○	○	○	○	○														
兵庫県/全市町	○	○			○														イベント(お知らせ)は、一部の市がコモンズエディタを利用して発信
鳥取県/全市町村	○	○	○	○		○				○									お知らせは、災害関連に限定
広島県/全市町	○	○	○																
徳島県/全市町村	○	○	○	○															
香川県/全市町	○	○	○	○				○	○										
愛媛県/全市町村	○	○	○		○	○													
高知県/全市町村	○	○	○	○															
大分県/全市町村	○									○									
気象庁/全国												○	○	○	○	○	○	○	全国の情報
消防庁(Jアラート)											○								国民保護情報に限定

# 市町村からの平時の情報発信例(1)

平成25年5月の例

発表市町		発信情報の内容例
喜多方市	—	放射線モニタリング情報 喜多方市の観測結果一覧
	建設課	【募集】市営住宅入居者定期募集
	農林課	【募集】復興サポート事業について
		【募集】集落営農組織化等緊急促進事業 募集について
	健康課	福島第一原子力発電所の事故による喜多方市への影響
	財政課	平成24年度 バッジ式線量計による外部被ばく線量測定結果
	社会福祉課	新本庁舎建設工事の発注について
	—	保育所給食食材の放射性物質検査結果について
	生涯学習課	福島県による原子力損害賠償に係る巡回法律相談のご案内
	保険課	平成25年喜多方市成人式開催のお知らせ
	生活環境課	ポリオ予防接種について
	保険課	クマ出没多発！クマに注意しましょう。
	社会福祉課	「いきいき蔵のまち 健康福祉フェア」について
—	保育所給食食材の放射性物質検査結果について	
大熊町	—	学校給食食材の放射性物質測定結果
	県立医科大学県民健康管理センター	出前書き方説明会・相談会お申し込みについて 県と県立医科大学では、「県民健康管理調査 基本調査問診票」に関する出前書き方説明会・相談会を皆さまのご要望に応じて開催します。
	保健センター	風しんにご注意 こころの相談日～ストレスからくる不調はありませんか～
	環境対策課	墓地基本調査のお願い
		町内に立入りする町民の皆様へのお願い 平成25年度の一時立入りに関するお知らせ
	住民課	医療費一部負担金の免除期間の延長のお知らせ
	NPO法人ハッピーロードネット	「大切な子ども達の未来のために」講演会・意見交換会開催のお知らせ
	ふくしま就職応援センター	避難者の皆様のための就職相談会開催について
	—	埼玉県に避難されている方へ「ひまわりの会」からのお知らせ
	福祉協議会	大熊町老人クラブ連合会主催グラウンドゴルフ大会の開催について
福島県除染対策課	「第2回 除染の推進に向けた地域対話フォーラム」開催のお知らせ	

# 市町村からの平時の情報発信例(2)

平成25年5月の例

発表市町		発信情報の内容例
さいたま市	防災課	行方不明人の捜索願 大雨・強風に注意を！ 振り込め詐欺被害防止啓発放送 積雪・凍結による注意 さいたま市災害に強いまちづくり計画(素案)パブリックコメントの募集は終了いたしました。 大宮駅周辺で帰宅困難者対策訓練を行います。
	広報課	イベント情報
秩父市	広聴広報課	もしもの時のために～非常持出品・備蓄品を準備しましょう あなたの「秩父の木で、家をつくりたい!」を、秩父市がサポートします！
所沢市	危機管理課防犯対策室	振り込め詐欺について
本庄市	秘書広報課	児玉総合支所が仮庁舎に移転します
	危機管理課	火災発生/鎮火情報
東松山市	広報広聴課	比企地域B級グルメ&特産品フェスタ
深谷市	指令課	防災行政無線情報 5月1日(水)18時24分に発生した建物火災は18時54分に鎮火しました。
上尾市	消防本部指令課	消防本部からのお知らせ 住宅用火災警報器の設置はお済みですか？ 住宅用火災警報器は火災の煙を早期に感知して、あなたやあなたの家族の「いのち」を守ります。住宅用火災警報器を設置しましょう。
	市民安全課	市民安全課からのお知らせ 自転車マナーアップ強化月間
戸田市	政策秘書室	市独自のモニタリングポストで空間放射線量の測定を開始しました こどもの日に子ども金魚釣り大会を開催します
伊奈町	企画課	埼玉県議会議員補欠選挙 大人の風しん予防接種費用を助成します(風しんに罹患、予防接種を受けた方は除く)
	生活安全課	不審者情報
ときがわ町	企画財政課	狂犬病予防接種会のお知らせ GWふれあいの里イベント情報
小鹿野町	総務課	小鹿野町花情報
寄居町	企画課	寄居町農産物加工施設「里の駅アグリ館」がオープンしました
伊丹市	広報課	男女共同参画情報紙編集委員を募集 子ども医療費(通院)の助成対象者拡大 子育てサークルを応援します 補助金の申請は4月24日までに

# 市町村からの災害時の情報発信例(1)

(台風18号関連：平成25年9月16日～18日)※ 避難関係、被害報告等以外の例

発表市町		発表日時	発信情報の内容例
大阪府 岸和田市	—	H25 9/16 5:56	<p>台風18号接近に伴い、山間部の道路が一部通行止めになっています 台風18号接近に伴い、山間部の道路が一部通行止めになっています 通行止め開始の時間と区間などは以下のとおりです。</p> <p>9月16日午前0時30分から 府道岸和田港塔原線の一部区間(風吹橋から八王寺橋)1.0km 9月16日午前5時30分から 府道岸和田港塔原線の一部区間(土生滝交差点から河合町交差点)1.5km 9月16日午前6時から 府道岸和田牛滝山貝塚線の一部区間(通り堂橋から大沢地区集落排水処理施設付近)1.5km</p>
埼玉県 小鹿野町	総務課	H25 9/16 10:06	<p><b>【防災】国道299号線通行止め情報・バス運休</b> 国道299号線の群馬県境にある志賀坂峠が、台風18号の大雨の影響を受け通行止めとなりました。(16日午前9時～)詳しくは、秩父県土整備事務所もしくは小鹿野町役場までご連絡ください。また、西武バスおよび町営バスも全路線運休となっています。</p>
宮城県 気仙沼市	危機管理課	H25 9/16 10:08	<p><b>交通情報(JR運休)</b> JR東日本からお知らせします。 台風18号の影響により、JR大船渡線は、気仙沼発11時12分から17時51分まで運休します。</p>
		H25 9/16 12:15	<p><b>交通情報(大島汽船運休)</b> 大島汽船から運休についてお知らせします。 台風18号の影響により、大島発13時40分、気仙沼発13時40分を最終便とします。</p>
宮城県 塩竈市	—	H25 9/16 11:39	<p><b>塩竈市営汽船欠航のお知らせ</b> 台風18号の影響で塩竈市営汽船の上下便が欠航となります。 塩竈11:00発、下り4便 朴島12:10発、上り5便 から欠航となります。 塩竈市浦戸振興課</p>
埼玉県 本庄市	危機管理課 南分署	H25 9/16 14:22	<p><b>【防災】停電情報</b> こちらは防災本庄です。消防署から、お知らせします。 本庄市の一部地域で停電が発生しています。一般電話ではかかりにくい状態です。 緊急時は携帯電話で119番通報をお願いします。</p>



# 市町村からの災害時の情報発信例(2)

(台風18号関連：平成25年9月16日～18日) ※ 避難関係、被害報告等以外の例

発表市町		発表日時	発信情報の内容例
埼玉県 行田市	広報広聴課	H25 9/17 13:53	<p><b>【防災】今回の台風18号(突風)被害に関する建物廃材の受け入れについて</b> 一部損壊を含めた建物廃材(瓦を含めた建物に限ります)については、リ災証明書(コピーでも可能)が添付されたもの限り行田市粗大ごみ処理場にて搬入を受け入れます。 なお、リ災証明書は税務課資産税担当で発行しています。</p> <p>○期間 9月17日(火)～10月4日(金)(土・日曜日、祝日を除く) ○受付時間 午前8時30分から午後4時30分まで ○建物廃材についての問い合わせ 環境課環境業務担当 粗大ごみ処理場</p> <p>○リ災証明書についての問い合わせ 税務課資産税担当</p>
埼玉県 さいたま市	防災課	H25 9/17 15:55	<p><b>【重要】防災課からのお知らせ</b></p> <p>●リ災証明書・リ災届出証明書 災害によって被害にあわれた場合に、リ災証明書等の発行を行っています。(申請先:各区役所 区民生活部 総務課)詳細は市ホームページ等でご確認ください。</p> <p>●災害用伝言サービス 災害時におけるご家族等の安否を確認する手段として各通信会社から「災害用伝言サービス」を提供しております。 日頃から、ご家族で使用方法を確認し、万が一の時のために備えておきましょう。 また、毎月1日、15日、正月3が日、防災の日(9月1日を含む1週間)、防災とボランティア週間(1月17日を含む1週間)には、災害用伝言サービスの体験ができます。</p> <p>●家庭での備えを！ わが家の点検！次の事項を参考にして、家の中を点検してください。(以下略)</p>
埼玉県 伊奈町	企画課	H25 9/18 17:26	<p><b>【お知らせ】埼玉県竜巻被害義援金の募集開始について</b> 伊奈町では、9月2日の越谷市、松伏町の竜巻被害及び9月16日の台風18号に伴う竜巻により甚大な被害を受けた熊谷市等に対しての義援金の募集を開始しました。 募金箱の設置場所 町役場、ふれあい福祉センター、総合センター、ふれあい活動センター、県民活動総合センター役場出張所、図書館 設置期間 平成25年10月31日まで 問合せ 福祉課総合福祉係</p>



# 市町村からの災害時の情報発信例(3)

(豪雪関連：平成26年2月14日～17日) ※ 避難関係、被害報告等以外の例

発表市町		発表日時	発信情報の内容例
京都府 宇治市	危機管理課	H26 2/14 10:15	<b>大雪警報が発表されました</b> 2月14日10時15分、宇治市に大雪警報が発表されました。不要不急な外出は避け、交通安全には十分注意しましょう。
埼玉県 行田市	広報広聴課	H26 2/14 17:21	<b>【重要】第19回ごみ問題を考えるつどいの中止について</b> 2月15日(土)に開催予定の第19回ごみ問題を考えるつどいは、悪天候のため中止となりました。
埼玉県 さいたま市	防災課	H26 2/14 18:00	<b>【重要】落雪や路面の凍結にご注意ください</b> 現在、関東地方では雪が降っております。 今後、落雪や路面の凍結による転倒事故等にご注意ください。 また、歩きながらのスマートフォンの操作は、視界を狭くし、手もふさがれてしまいますので、おやめください。
		H26 2/15 10:59	<b>【重要】雪解けによる水たまりに注意してください</b> 気温上昇に伴い、雪解けによる水たまりが発生していますので、足元に注意してください。
埼玉県 深谷市	指令課	H26 2/15 12:27	<b>【防災】防災行政無線情報</b> こちらは深谷市役所です。 大雪による屋根からなどの落雪に注意するとともに転ばないようにして下さい。 また、不用な外出はせず、壊れやすい建物には近づかないようにしましょう。
	—	H26 2/16 15:03	<b>【防災】大雪への対応情報</b> ◆2月17日(月曜日)について 1.ごみ収集は中止します。 2.公立学童保育室は休室します。 3.公立保育園は休園します。 4.幼稚園・小学校・中学校は休校します。 ◆お知らせ 破損したカーポートは建設廃材のため市では収集できません。設置業者にご連絡いただくか、市で処分業者をご紹介しますので環境衛生課(048-585-2215)へご連絡ください。
埼玉県 寄居町	企画課	H26 2/16 10:01	<b>【防災】緊急防災情報</b> 関東甲信越地方で記録的な大雪となりました。除雪作業における事故や、屋根などからの落雪、転倒などにくれぐれもご注意ください。 また、家屋の倒壊の恐れもありますので、壊れやすい建物には、近づかないようにし、不要な外出は控えましょう。

# 市町村からの災害時の情報発信例(4)

(豪雪関連：平成26年2月14日～17日) ※ 避難関係、被害報告等以外の例

発表市町		発表日時	発信情報の内容例
埼玉県 本庄市	危機管理課	H26 2/15 12:15	<b>大雪について【防災】</b> 観測史上、記録的な降雪により、現在、幹線道路の除雪も非常に困難となっています。 屋根からの雪が落ちやすく、大変危険ですので、外出は控えるなど、各自安全を確保してください。
		H26 2/15 19:07	<b>【防災】停電について</b> 現在、児玉地域の一部において停電が発生しておりますが、東京電力の情報によると、復旧にはしばらく時間がかかる見込みです。
		H26 2/16 9:25	<b>【防災】交通事故防止</b> 児玉警察署からお知らせ致します。 一昨日からの降雪により、道路は未だ凍結しております。また、路地については、降雪のため車が立ち往生しております。現在、交通事故やノーマルタイヤを運転し、立ち往生する事案が多発しております。ノーマルタイヤは非常に危険です。交通事故防止のためノーマルタイヤでの運転は控えてください。
		H26 2/16 10:44	<b>【防災】市立小中学校の休校について</b> 明日月曜日の市立小中学校は、雪のため休校となります。 なお、火曜日以降については、決まり次第連絡いたします。
		H26 2/17 13:30	<b>【防災】本庄市長からのお知らせとお願い</b> 市民の皆様、本庄市長の吉田です。 このたびの大雪で、被害に遭われた皆様に、心からお見舞いを申し上げます。 また、これまでの皆様のご協力に、心から御礼申し上げます。 市内の除雪作業は、幹線道路を優先的に行っておりますが、歩道や生活道路まで対応することは非常に難しく、現在、子供たちの通学路の確保をはじめ、市民生活全般に支障が出ております。 市役所も全力で対策に取り組んでいます。ぜひ皆様も、ご近所、団体、会社などお声がけの上、生活道路や歩道の除雪に、ご協力をよろしく願います。
H26 2/17 15:13	<b>【防災】大雪への対応状況</b> 平成26年2月18日(火)について ・市立小中学校は休校となります。 ・ごみ収集は中止となります。		

# 市町村からの災害時の情報発信例(5)

(豪雪関連：平成26年2月14日～17日) ※ 避難関係、被害報告等以外の例

発表市町		発表日時	発信情報の内容例
埼玉県 秩父市	広報広聴課	H26 2/16 14:40	<p><b>【防災】大雪に関する注意喚起について</b> 秩父市役所からお知らせします。</p> <p>現在、除雪作業を進めておりますが、記録的な大雪のため、作業がはかどっていません。自宅周辺の除雪にご協力をお願いします。</p> <p>市では、昨日から自衛隊派遣を埼玉県に要請しております。</p> <p>大変ご迷惑をお掛けしますが、車での外出は控えるようご理解をお願いします。</p>
		H26 2/17 12:35	<p><b>【防災】秩父市内の道路状況について</b></p> <p>◆通行止め</p> <ul style="list-style-type: none"> <li>○国道140号／秩父市大滝地内(落合橋先)</li> <li>○県道中津川線、秩父多摩甲斐国立公園三峰線、県道秩父上名栗線など</li> </ul> <p>※実質的には通行できない道路が多数あります。</p> <p>◆除雪状況</p> <ul style="list-style-type: none"> <li>○国道140号 秩父市荒川地区白川橋～寄居方面 1車線通行可(待避所あり、ただし路面に残雪多い)</li> <li>○国道299号 秩父市内全域 1車線通行可(待避所ありただし横瀬地内雪崩のため通行止)</li> <li>○主要県道 各路線で1車線通行可(ただし山間部および一部区間を除く)</li> <li>○市道 約50%の路線で1車線分除雪完了</li> </ul>
埼玉県 ときがわ町		H26 2/15 04:42	<p><b>【防災】県道飯能・寄居線通行止め</b> 平成26年2月15日4:00現在 県道飯能寄居線 田中交差点 ～ 五明交差点 が通行止めとなっています。</p>
		H26 2/16 5:20	<p><b>2月16日5:00現在 全路線運休</b> 2月16日(土)13時頃の一部運休再開を目標に復旧作業を行っていますが、それまで間のときがわ町路線バス、デマンドバスは、道路状況が改善されるまで全路線運休となります。</p> <p>■2月16日 13時頃一部運行再開見込み</p> <ul style="list-style-type: none"> <li>・せせらぎバスセンター～各駅方面</li> </ul>

# 市町村からの災害時の発信事例(6)

(豪雪関連：平成26年2月14日～17日) ※ 避難関係、被害報告等以外の例

発表市町		発表日時	発信情報の内容例
宮城県 石巻市	総務部 危機対策課	2014年 2/15 9:58	石巻市 平成26年2月15日大雪に伴う対応 イベント・お知らせ 網地島ラインは本日終日欠航となります。
		2014年 2/15 13:00	石巻市 平成26年2月15日大雪に伴う対応 イベント・お知らせ 石巻線では、13:00現在、石巻－浦宿間で運転を見合わせています。
宮城県 白石市	—	2014年 2/16 16:53	休園・休校について 2月17日(月)・白石市内の公立・私立の全幼稚園および全小中学校 休校・市民バス(きゃっするくん)は全線運休・白石市議会本会議は18日以降に延期・乗合タクシー(市民タクシー)は予定通り運行・第一児童館放課後児童クラブ、第二幼稚園放課後児童クラブは実施しますが、戸外は大変危険なので必ず保護者の送迎が必要・大平放課後児童クラブは休みとします。
		2014年 2/16 17:03	白石市からのお知らせ 2月17日(月)の市内の状況について・白石市内の公立・私立の全幼稚園および市内全小中学校 休園・休校・白石市議会本会議は18日以降に延期・市民バス(きゃっするくん)は全線運休・乗合タクシー(市民タクシー)は予定通り運行・第一児童館放課後児童クラブ、第二幼稚園放課後児童クラブは実施しますが、戸外は大変危険ですので、必ず保護者の送迎が必要・大平放課後児童クラブは休みとします。

# 気象情報(気象警報・注意報など)の対応状況

情報種別	従前	平成25年 6月3日～	備考
気象警報・注意報※	○	○	
気象特別警報			平成26年度開始
指定河川洪水予報	○	○	
土砂災害警戒警報	○	○	
記録的短時間大雨情報		○	
竜巻注意報		○	
震度速報		○	
震源に関する情報		○	
顕著な地震の震源要素更新のお知らせ		○	
地震回数に関する情報		○	
地震の活動状況等に関する情報		○	
震源・深度に関する情報		○	
津波情報		○	
津波警報・注意報・予報		○	
沖合の津波観測に関する情報		○	
噴火警報・予報			平成26年度開始

※ 特別警報については、既存の気象警報・注意報においても、見出し文のようなところに、“【特別警報(大雨、暴風、波浪、高潮)】”などと追記されるため、人手による判断は可能

# Ｊアラート配信情報(国民保護関係)を平成25年12月20日から配信開始 (平成26年2月27日よりYahoo! JAPANが利用開始)

## Ｊアラート配信情報と公共情報commons配信情報の関係

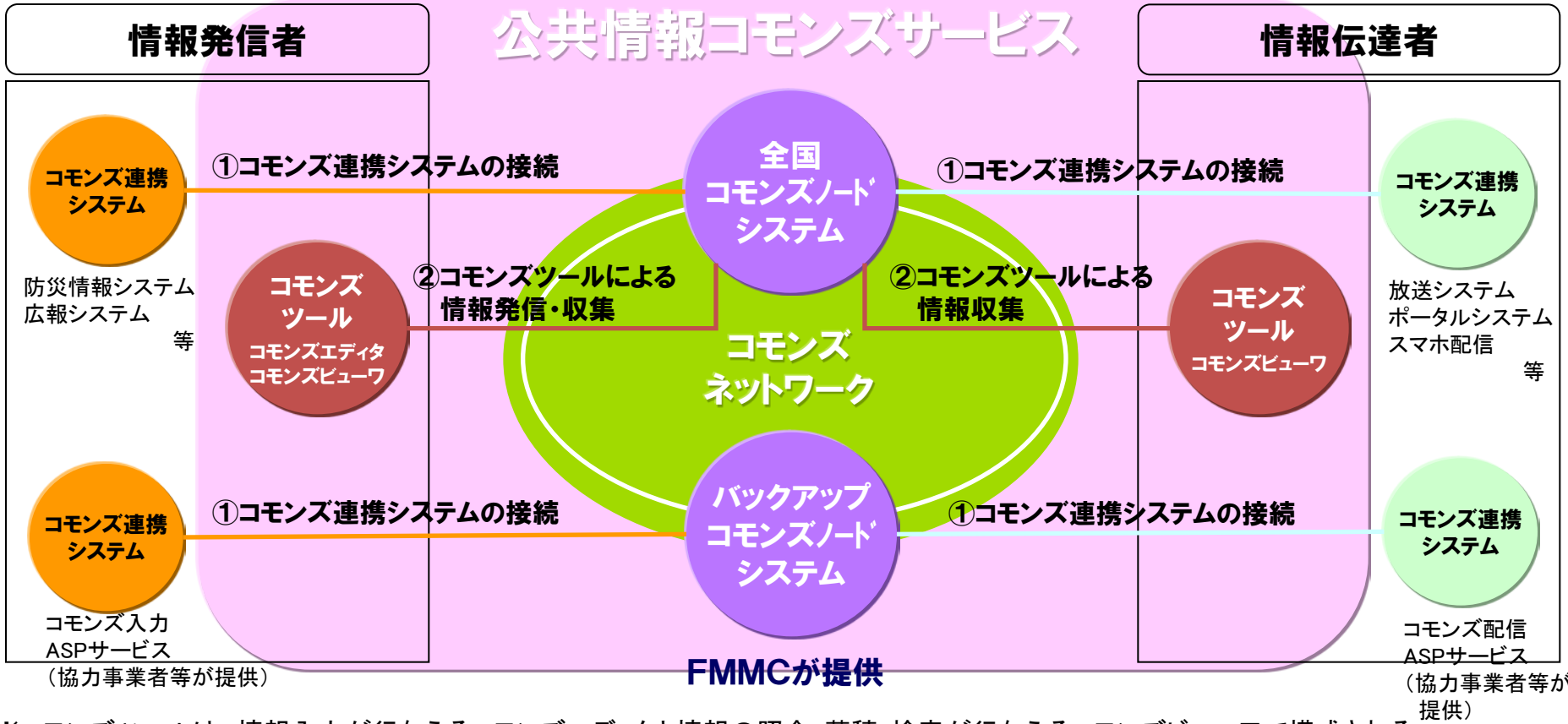
Ｊアラート配信情報	公共情報commons配信情報
弾道ミサイル情報	平成25年12月20日配信開始(Ｊアラート経由)
航空攻撃情報	平成25年12月20日配信開始(Ｊアラート経由)
ゲリラ・特殊部隊攻撃情報	平成25年12月20日配信開始(Ｊアラート経由)
大規模テロ情報	平成25年12月20日配信開始(Ｊアラート経由)
その他の国民保護情報	平成25年12月20日配信開始(Ｊアラート経由)
緊急地震速報	取扱わない
津波警報(大津波)	気象業務支援センターから受信
津波警報(津波)	気象業務支援センターから受信
噴火警報	気象業務支援センターから受信(平成26年度開始)
東海地震予知情報	
東海地震注意情報	
震度速報	気象業務支援センターから受信
津波注意報	気象業務支援センターから受信
火口周辺警報	気象業務支援センターから受信(平成26年度開始)
気象警報	気象業務支援センターから受信
土砂災害警戒情報	気象業務支援センターから受信
竜巻注意情報	気象業務支援センターから受信
記録的短時間大雨情報	気象業務支援センターから受信
指定河川洪水予報	気象業務支援センターから受信
東海地震に関連する調査情報	
震源・震度に関する情報	気象業務支援センターから受信
噴火予報	気象業務支援センターから受信(平成26年度開始)
気象注意報	気象業務支援センターから受信



# 公共情報コモンズの利用形態

公共情報コモンズへの情報発信・受信は、コモンズが規定する標準仕様に準拠した連携システムによるか、FMMCが提供するコモンズツールの利用により可能となる

- ① **コモンズ連携システムによる情報発信・収集**  
コモンズ連携システム(各利用者が開発又は協力事業者等が提供)を公共情報コモンズに接続して情報の発信・収集を行う。
- ② **コモンズツールによる情報発信・収集**  
FMMCが提供するコモンズツールを利用して情報の発信・収集を行う。

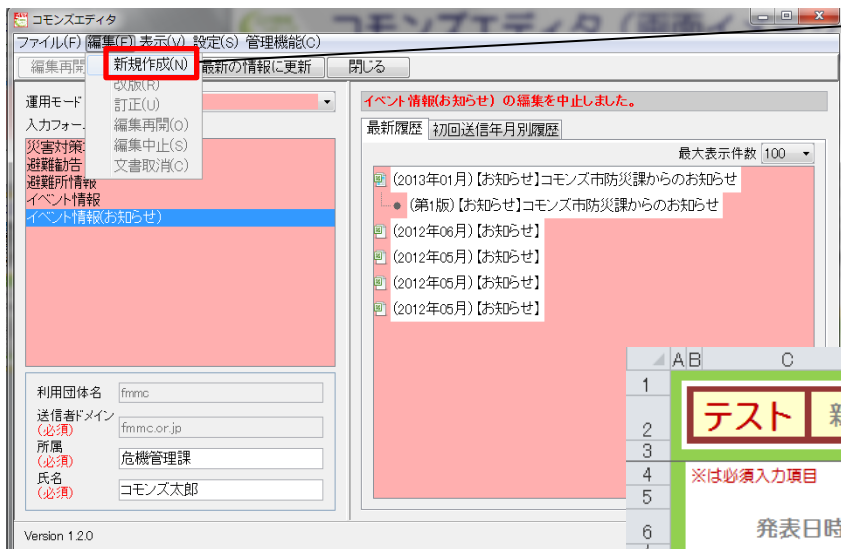


※コモンズツールは、情報入力が行なえるコモンズエディタと情報の照会・蓄積・検索が行なえるコモンズビューワで構成される。

# コモンズエディタ（画面イメージ）

## ■情報入力画面（新規作成時）

入力フォーム名一覧より、発信したい情報の入力フォームを選択して、編集メニューから「新規作成」を押下すると該当する入力フォーム（Excel）が表示されるので、必要事項入力後、送信ボタンを押下する。



① 新規作成を押下する。

② Excelの入力フォームが表示される。

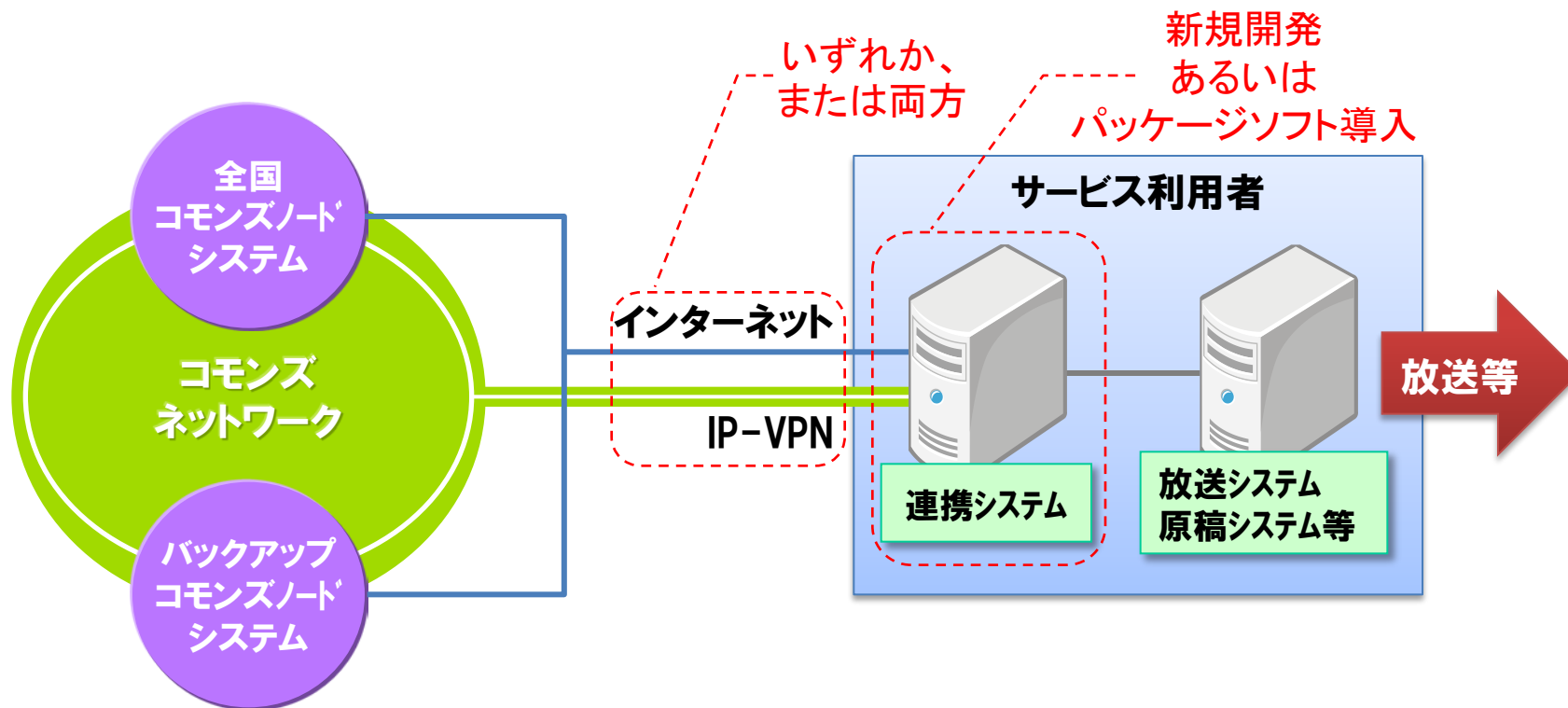
③ 情報入力後、送信ボタンを押下して、公共情報コモンズへ情報を送信する。

AB	C	D	E	F	G	H	I	J
テスト		新規		イベント情報（お知らせ）			送信	
※は必須入力項目				作成部署		コモンズ市		
発表日時 ※				現在		平成25年1月8日 20時10分		
ジャンル		お知らせ						
タイトル ※		【お知らせ】コモンズ市防災課からののお知らせ						
要約 ※		自動		【お知らせ】コモンズ市防災課からののお知らせ			例) ○○市 イベント情報（お知らせ） ○○説明会	
詳細 ※		●災害用伝言サービス 災害時におけるご家族等の安否を確認する「災害用伝言サービス」を提供しております。 日頃から、ご家族で使用方法を確認し、万が一の事態に備え、毎月1日、15日、正月3が日、防災の日（9月1日）から1週間（1月17日を含む1週間）には、災害用伝言サービスの体験ができます。 ●家庭での備えを！ わが家の点検！						
関連URL								
公開終了日時 ※		15日後		平成25年1月22日 20時12分				

# 公共情報コモンズの情報閲覧（自動連携）

## ① コモンズ連携システムによる情報収集

利用者等が開発したコモンズ連携システムを接続して情報の収集を行う。



情報発信  
(自治体など)

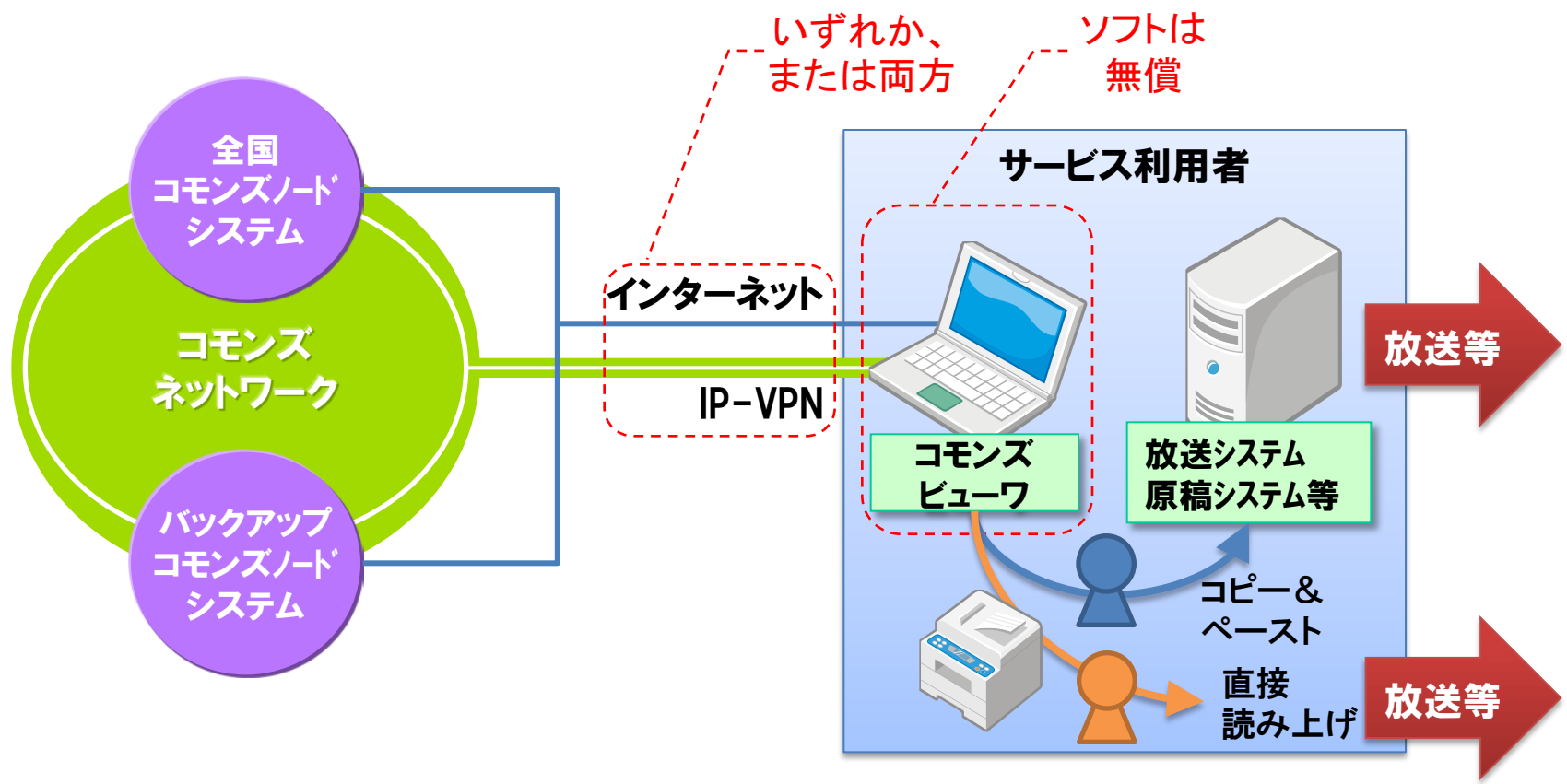
PUSH配信  
(SOAPやTVCML)

受信・変換

放送

区分	情報伝達者	対象地域	接続方式	運用開始	備考
地上放送	日本放送協会	全国	TVCML	H24/01/17	データ放送他 全国のデータを東京で一括受信
	サンテレビ	兵庫県	TVCML	H24/01/17	データ放送
	テレビ埼玉	埼玉県	TVCML	H24/08/31	データ放送
	東北放送	宮城県	SOAP	H25/07/01	データ放送
	静岡放送	静岡県	TVCML	H25/07/22	データ放送、ホームページ
CATV	BAN-BANネットワークス	兵庫県(加古川市、高砂市他)	TVCML	H24/01/17	コミュニティチャンネル
	気仙沼ケーブルネットワーク	宮城県(気仙沼市)	SOAP	H25/03/20	データ放送
	ケーブルテレビ佐伯	大分県(佐伯市)	メール	H25/06/13	コミュニティチャンネル データ放送
	ケーブルテレビ可児	岐阜県(可児市他)	TVCML	H25/10/22	データ放送
	TOKAIケーブルネットワーク	静岡県(三島市他)	SOAP	H26/03/17	コミュニティチャンネルデータ放送 避難所開設、避難勧告・指示、被害情報
	トコちゃんねる静岡	静岡県(静岡市)	SOAP	H26/03/17	コミュニティチャンネルデータ放送 避難所開設、避難勧告・指示、被害情報
新聞社	中国新聞社	広島県	SOAP	H24/06/05	避難勧告・指示情報を防災メールに利用
	静岡新聞	静岡県	TVCML	H25/07/22	ホームページ
ポータルサイト等	フューチャーリンク	全国	SOAP	H23/06/20	地域ポータル(自治体ごとの契約)
	IIJ	全国	SOAP	H25/07/01	デジタルサイネージ(自販機設置)
	ヤフー	全国	SOAP	H25/08/22	PC/スマホサイト・防災スマホアプリ
	ゲヒルン	全国	SOAP	H25/10/01	地震関係情報をポータルサイト、ツイッターに利用

## ② コモンズツールによる情報収集 無償で提供されるコモンズツールを利用して情報の収集を行う。



# コモンズビューワ (画面イメージ その1)

## ■公開中情報(一覧)

VIEWER 現在有効な情報(一覧) 現在有効な情報(地図) 日時指定検索 期間指定検索

夜のはじめ頃まで急な強い雨や落雷に注意して下さい。

情報種別	モード	区分	種別	対象地域	種別	発表日時	受信日時	受信日時	発表部署	作成部署	ドキュメントID
避難勧告・指示情報	訓練	更新	2	豊岡市	避難勧告情報	2012-07-02 10:10:00	2012-07-02 10:20:13	2012-07-02 10:20:13	豊岡市役所	豊岡市	4E71A413-D699-4
避難勧告・指示情報	訓練	更新	2	洲本市	避難勧告情報	2012-07-02 10:00:00	2012-07-02 10:06:04	2012-07-02 10:08:07	洲本市役所	洲本市	94F1EED2-7165-4
避難勧告・指示情報	訓練	新規	1	美方郡新温泉町	新温泉町 避難勧告情報	2012-07-02 10:00:00	2012-07-02 10:06:32	2012-07-02 10:06:35	新温泉町役場	美方郡新温泉町	6E77465F-291D-4
避難勧告・指示情報	訓練	新規	1	香美町	香美町 避難準備情報	2012-07-02 10:04:00	2012-07-02 10:05:08	2012-07-02 10:05:08	香美町役場	香美町	6CFDA801-80CA-
避難勧告・指示情報	訓練	新規	1	淡路市	淡路市 避難準備情報	2012-07-02 10:00:00	2012-07-02 10:01:52	2012-07-02 10:01:52	淡路市役所	淡路市	CD4AD75E-F023-
避難勧告・指示情報	訓練	新規	1	美伏市	美伏市 避難勧告情報	2012-07-02 10:00:00	2012-07-02 08:53:32	2012-07-02 08:53:32	美伏市役所	美伏市	555E42AF-1DE9-4
避難勧告・指示情報	テスト	新規	1	佐用町	避難準備情報	2012-06-18 09:54:00	2012-06-18 08:57:15	2012-06-18 08:57:16	研修第70課	佐用町	0A0AC536-EA68-4
避難勧告・指示情報	訓練	更新	4	姫路市	姫路市 避難勧告・警戒区域情報	2012-06-13 15:40:29	2012-06-13 19:23:41	2012-06-13 19:23:41	姫路市役所	姫路市	ED59003C-8B08-4
避難勧告・指示情報	訓練	更新	4	鞆栗市	鞆栗市 避難指示情報	2012-06-13 15:45:00	2012-06-13 15:48:49	2012-06-13 19:21:55	鞆栗市役所	鞆栗市	2E7B1A0F-69E3-4
避難勧告・指示情報	訓練	更新	3	上郡町	上郡町 避難勧告・警戒区域情報	2012-06-13 15:40:00	2012-06-13 15:40:22	2012-06-13 19:21:41	上郡町役場	上郡町	04B0321E-70D2-4
避難勧告・指示情報	訓練	更新	2	神河町	神河町 警戒区域情報	2012-06-13 15:38:00	2012-06-13 15:38:45	2012-06-13 19:21:27	神河町役場	神河町	E13F83C9-33AC-4
避難勧告・指示情報	訓練	更新	3	播磨町	播磨町 避難勧告・警戒区域情報	2012-06-13 15:16:00	2012-06-13 15:18:29	2012-06-13 19:18:41	播磨町役場	播磨町	F0C0F092-A0A0-4
避難勧告・指示情報	訓練	更新	3	三木市	三木市 避難勧告・避難準備・警戒区域情報	2012-06-13 15:15:00	2012-06-13 15:16:18	2012-06-13 19:17:54	三木市役所	三木市	57329533-D5A8-4
避難勧告・指示情報	訓練	新規	1	福岡町	福岡町 避難指示・警戒区域情報	2012-06-13 15:40:00	2012-06-13 15:35:03	2012-06-13 19:05:38	福岡町役場	福岡町	58230CA5-AAE5-4
避難勧告・指示情報	訓練	更新	3	三田市	三田市 避難勧告・警戒区域情報	2012-06-13 15:40:00					
避難勧告・指示情報	訓練	新規	1	福岡町	福岡町 避難指示・避難勧告情報	2012-06-13 14:40:00					
避難勧告・指示情報	テスト	更新	2	洲本市	洲本市 避難勧告情報	2012-06-13 13:40:00					
避難勧告・指示情報	テスト	新規	1	滝山市	滝山市 避難勧告・避難準備情報	2012-06-11 12:20:00					
避難勧告・指示情報	テスト	新規	1	洲本市	洲本市 避難勧告情報	2012-06-05 13:40:00					

現在有効な情報を一覧表示する。

※公開終了日時に到達した情報や更新情報を受信した元情報は表示されなくなる。

情報の詳細表示

VIEWER 現在有効な情報(一覧) 現在有効な情報(地図) 日時指定検索 期間指定検索

三木市 避難勧告・避難準備・警戒区域情報

警戒区域 発令 2012年6月13日 午後3時0分 口吉川地区 避難勧告 解除 2012年6月13日 午後3時0分 別所A地区 避難準備 解除 2012年6月13日 午後3時0分 三木A地区

【避難勧告・指示情報】別所A地区 避難勧告 解除(2012/06/13 15:00:00) 対象世帯数50世帯 対象人数200人  
 【避難勧告・指示情報】三木A地区 避難準備 解除(2012/06/13 15:00:00) 対象世帯数100世帯 対象人数300人  
 【避難勧告・指示情報】緑が丘C地区 避難指示 発令(2012/06/13 14:05:00) 対象世帯数10世帯 対象人数30人  
 【避難勧告・指示情報】吉川B地区 避難指示 発令(2012/06/13 14:05:00) 対象世帯数200世帯 対象人数500人  
 【避難勧告・指示情報】志染C地区 避難勧告 発令(2012/06/13 14:05:00) 対象世帯数100世帯 対象人数300人  
 【避難勧告・指示情報】口吉川A地区 警戒区域 発令(2012/06/13 15:00:00) 対象世帯数5世帯 対象人数20人

【対象世帯数】 315  
 【対象人数】 850

【総題】 三木市 避難勧告・避難準備・警戒区域情報  
 【公開開始日時】 2012/06/13 15:15:00  
 【ドキュメントID】 57329533-D5A8-42C1-910B-68C85AB2F6C  
 【発表部署】 三木市役所

一覧表示されている情報から選択した情報の詳細内容を表示する。



## ■日時指定検索(スナップショット検索)



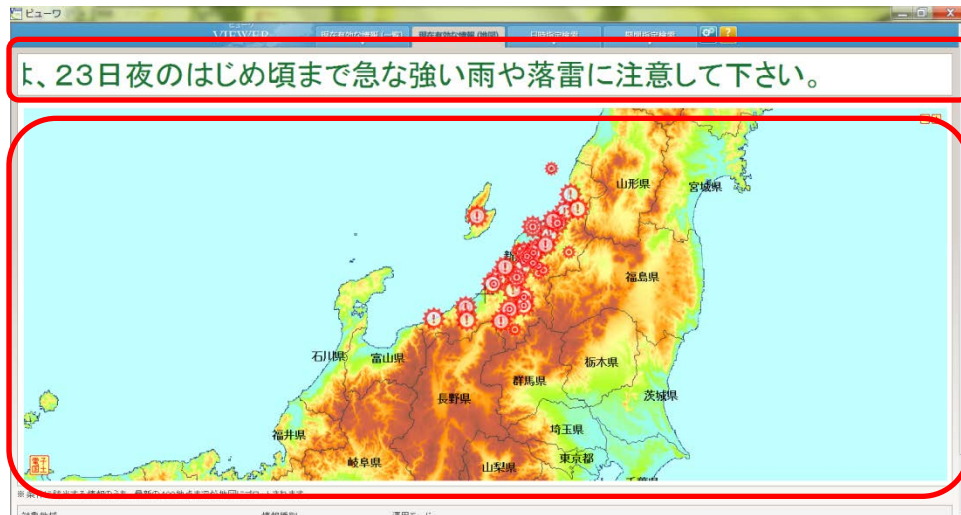
検索条件設定画面で設定した条件で、指定した日時に発生している情報を、ローカルデータベースに蓄積された情報から検索して地図や一覧表で表示する。

## ■期間指定検索(時系列検索)



検索条件設定画面で設定した条件で、指定した期間内にコモンズへ発信された情報を、ローカルデータベースに蓄積された情報から検索して一覧表示する。

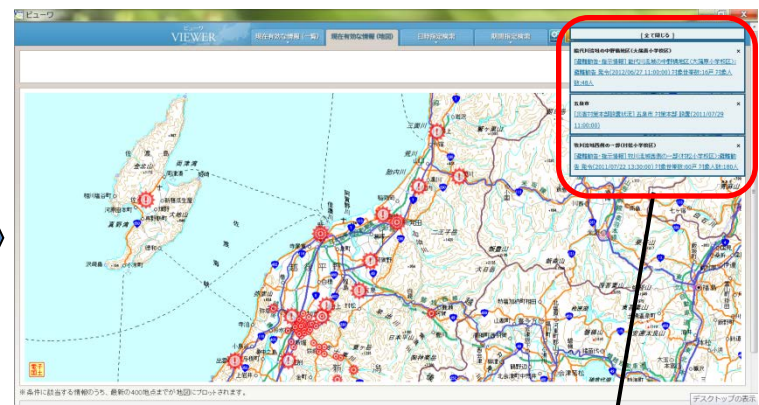
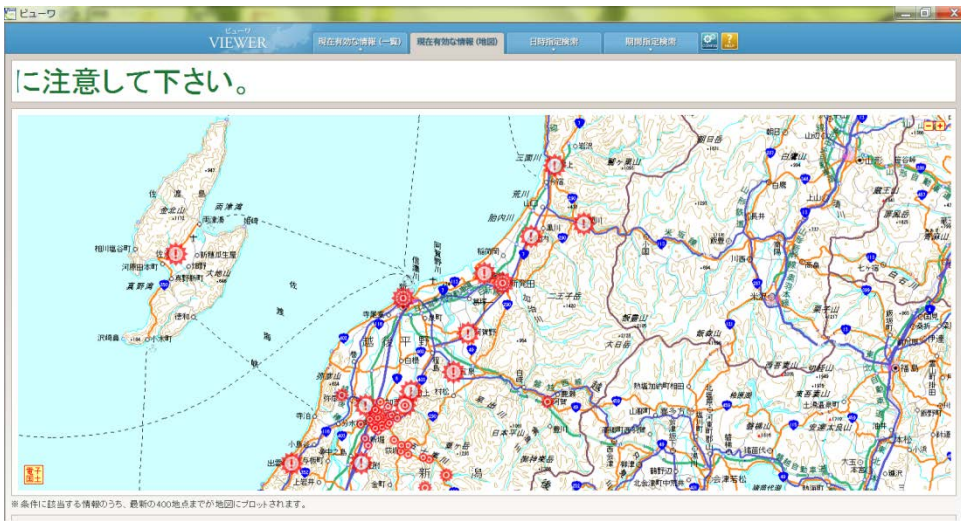
## ■公開中情報(地図)



現在の情報をスクロール表示する。

現在有効な情報を地図上にプロットする。

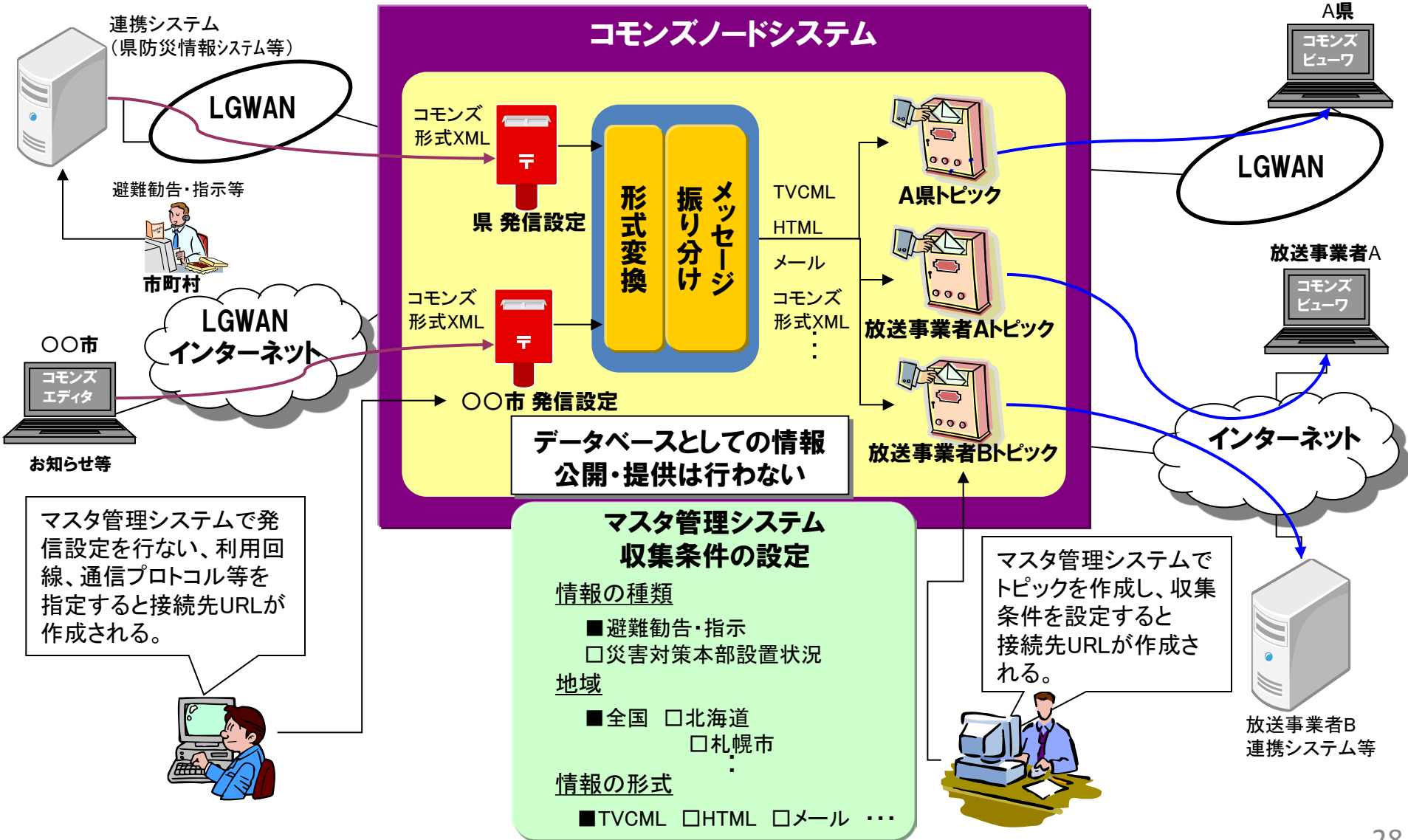
↓ 地図拡大



地点をマウスでクリックすると情報の概要を表示する。

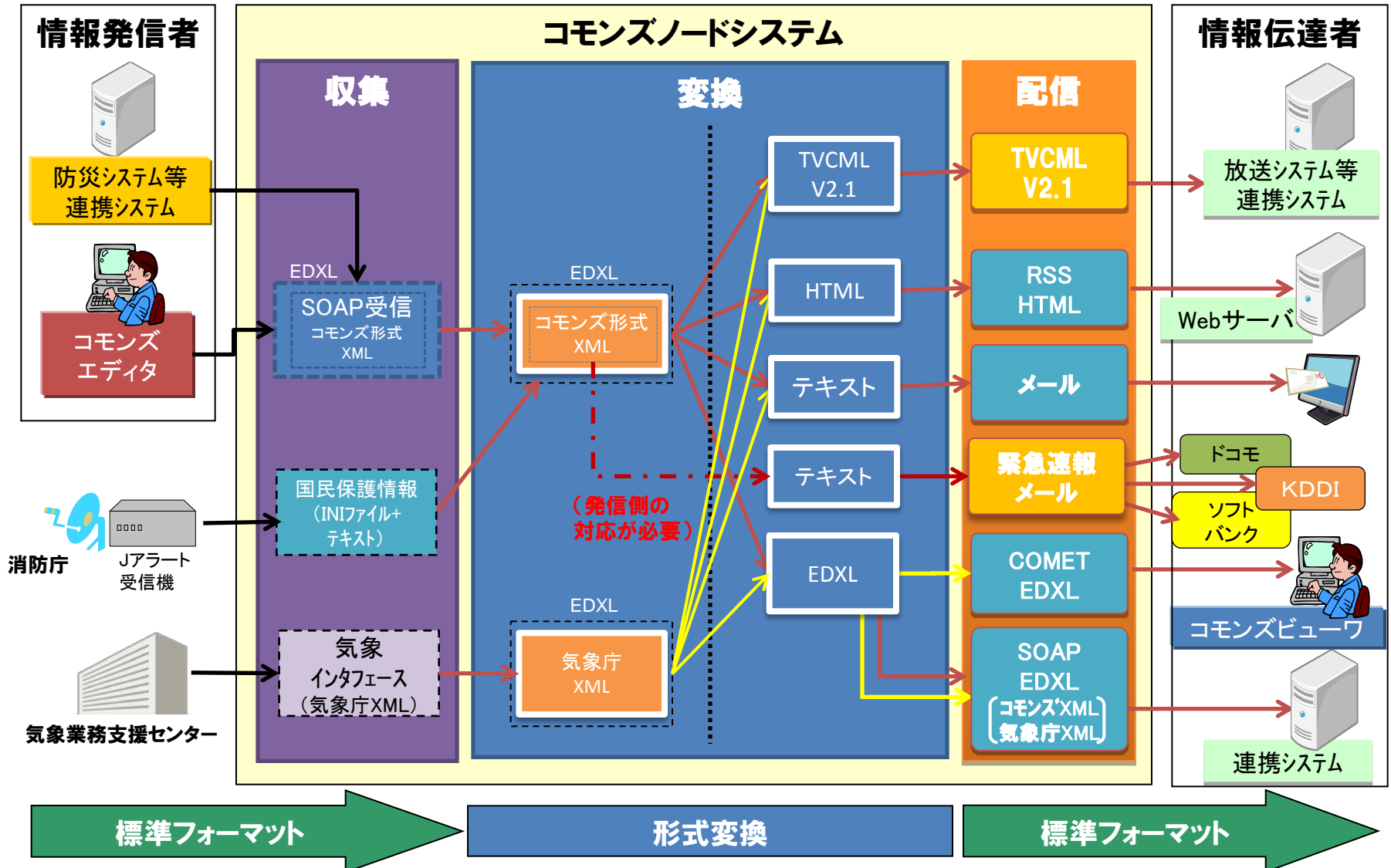
特定の宛先ではなく、  
コモンズに対して発信

必要な情報のみを  
選択して受信（購読）



# 公共情報コモンズのデータ変換・配信機能概要

情報発信者から発信された情報は、収集機能によりシステムに取り込まれた後、情報の受信者があらかじめ作成したトピック(受信したい情報の地域と種別、配信プロトコル等を指定)単位で配信される。



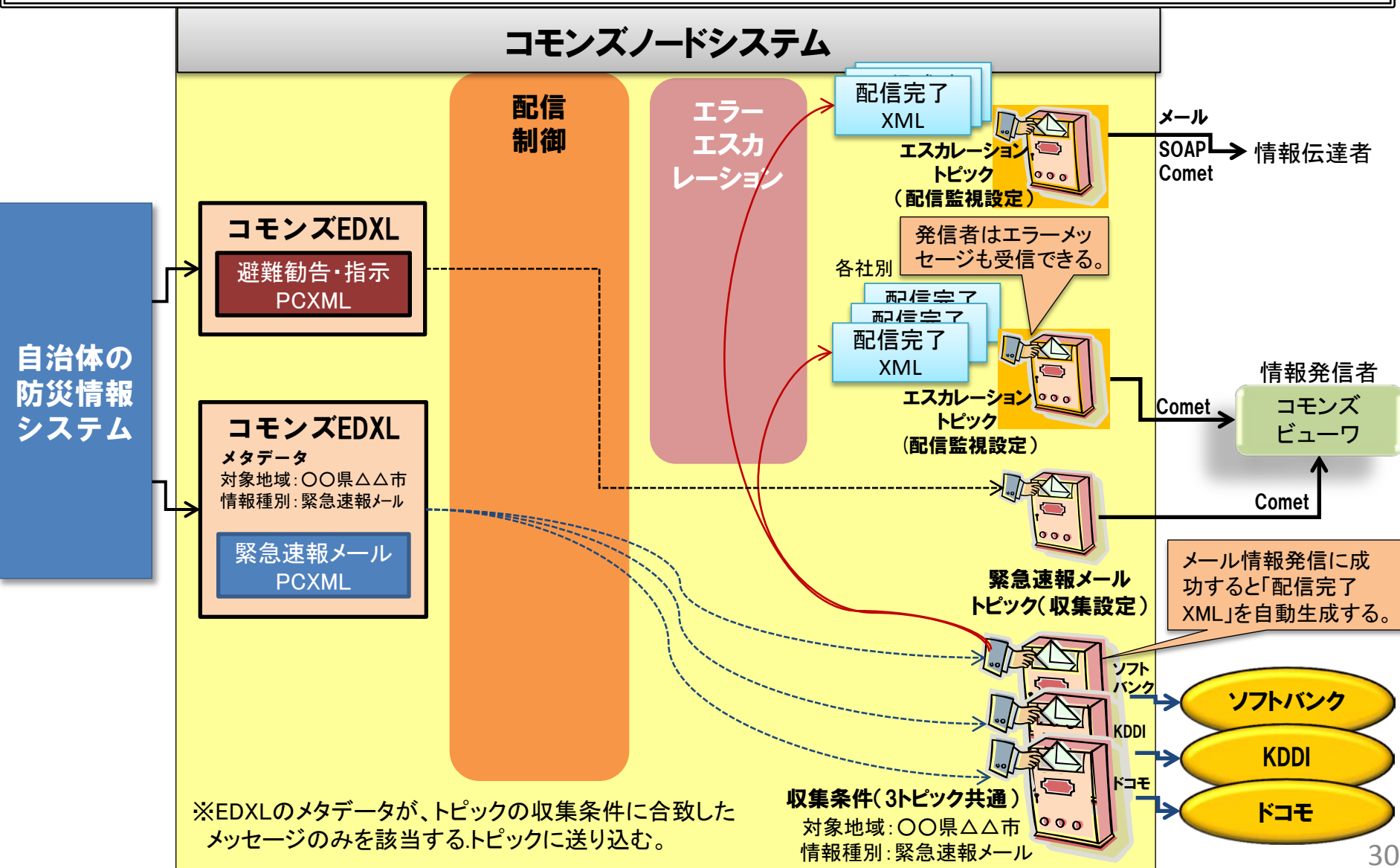
※ 変換できない形式があります。



# 緊急速報メール一括配信機能(平成25年度より提供開始)の活用

盛岡市が避難勧告等の発信に活用(平成25年8月6日)して以降、各地で活用

緊急速報/エリアメールセンターへの発信が成功した際、コモンズは「配信完了通知XML」を自動生成する。配信エリア外の情報伝達者等もコモンズから受信した「配信完了通知」から緊急速報メールの内容を閲覧することができる。



# 導入のポイントについて(自治体向け)

- コモンズの利用は、既存の情報伝達手段の補完として捉える
- 自治体、放送局等のメディア(放送局、CATV、コミュニティFM等)、ライフライン事業者等との理念の共有
- 都道府県等の主導による連絡会等の開催と参加者間の役割分担の合意形成
- 代行入力など、災害発生市町村へのバックアップ体制の確立
- 入力担当者の負荷軽減(1回入力等)を考慮したシステム構築
- 防災情報システムの接続の際には、インタフェース部分の開発だけでなく、住民への情報伝達に重点をおいた改修も必要
  - ― 誤報処理および取消処理機能の実装
  - ― 避難勧告・指示における伝達内容見直し  
避難すべき理由、注意事項等
  - ― 緊急速報メール等への対応
- 広報での活用など、平常時の利用



# 公共情報コモンズ中期的運営方針

- 平成25年度からの3年程度の運営の方向性として平成25年3月22日に公表
- 主な内容は以下のとおり

## I サービスの利用

### (1) 情報の発信

- ・避難情報の発信については、都道府県単位での参加を促進

(目標)平成25年度中:全国の過半数、平成26年度中:4分の3、平成27年度中:全国ほぼすべて

- ・市町村からは、各種のお知らせ、生活情報などの発信を増加
- ・交通事業者、ライフライン事業者の参加を促進

(目標)平成25年度中:交通・ライフライン情報の発信開始、平成26年度以降:参加の拡大

- ・Jアラート情報(国民保護関係情報)の接続のための検討・取組を平成25年度に実施

### (2) 情報の伝達

- ・放送事業者、新聞社・通信社については、できるだけ多くの事業者の参加を期待
- ・新たなメディアの参加については、平成25年度に試行的取組を行い、参加ルール整備
- ・緊急速報メール一括配信機能を、平成25年度より、都道府県の希望により提供

### (3) 公共情報コモンズ協力事業者

- ・公共情報コモンズに連携する利用者設備の開発・販売・提供を行うシステム関連事業者を「公共情報コモンズ協力事業者」として位置づける制度を平成25年度より運用開始

## II サービスを支えるシステム及び運用体制

- ・信頼性の確保のための措置等や情報項目の追加等に対応した機能の向上
- ・必要な連絡体制の整備、運営の透明性の向上
- ・毎年度1回合同訓練を実施

# 一般財団法人マルチメディア振興センター(FMMC)の概要

## ●設立の経緯

平成 2年2月2日 (財)テレコム高度利用推進センター(FPT)設立

平成 8年4月1日 (財)マルチメディア振興センター(FMMC)に改称

※(財)新世代通信網利用高度化協会(PNES)解散に伴う事業を継承したことに伴うもの

平成24年4月1日 一般財団法人へ移行

●所在地 東京都港区虎ノ門三丁目22番1号 秀和第二芝公園三丁目ビル  
(代表電話：03-5403-7100)

●代表者 理事長 辻井 重男

## ●事業内容

### <プロジェクト関係>

○情報通信ネットワークの利用促進事業

・ 公共情報共有基盤事業(公共情報コモンズ)

・ クラウドサービスの安全・信頼性に係る情報開示認定制度の運用

○情報通信ネットワークの安心安全な利用に係る普及啓発事業

・ e-ネット安心講座実施事業(e-ネットキャラバン)

・ 標語募集・啓発活動事業

### <その他>

ICT調査研究事業、海外情報公開事業などの事業を実施