

平成 27 年度公害苦情調査

－ 結果報告－

平成 28 年 11 月 30 日
公害等調整委員会

目次

| | | |
|----|----------------------------|----|
| 第1 | 公害苦情の受付状況 | |
| 1 | 全国の公害苦情受付件数 | 1 |
| 2 | 典型7公害及び典型7公害以外の公害苦情受付件数の推移 | 3 |
| | (1) 典型7公害の種類別公害苦情受付件数 | 4 |
| | (2) 典型7公害以外の種類別公害苦情受付件数 | 6 |
| 3 | 主な発生原因別公害苦情受付件数 | 8 |
| 4 | 主な発生源別公害苦情受付件数 | 10 |
| 5 | 公害の種類、被害の発生地域別公害苦情受付件数 | 11 |
| 6 | 被害の種類別公害苦情受付件数 | 12 |
| 7 | 単独型・複合型公害の公害苦情受付件数 | 13 |
| 8 | 受付機関及び公害の種類別公害苦情受付件数 | 15 |
| 第2 | 公害苦情の処理状況 | |
| 1 | 全国の公害苦情取扱件数及び処理件数 | 16 |
| 2 | 苦情の処理に要した期間別典型7公害の直接処理件数 | 19 |
| 3 | 被害の発生態様別典型7公害の直接処理件数 | 21 |
| 4 | 被害戸数別典型7公害の直接処理件数 | 22 |
| 5 | 行政措置別典型7公害の直接処理件数 | 23 |
| 6 | 典型7公害の直接処理件数における防止対策の実施状況 | 24 |
| | (1) 防止対策実施の有無等 | 24 |
| | (2) 防止対策の内容 | 24 |
| 7 | 法令との関係別典型7公害の直接処理件数 | 25 |
| 第3 | 公害苦情処理担当の職員数 | 26 |
| 付 | 公害苦情調査の概要 | 27 |

第1 公害苦情の受付状況

1 全国の公害苦情受付件数

平成27年度の全国の公害苦情受付件数は72,461件

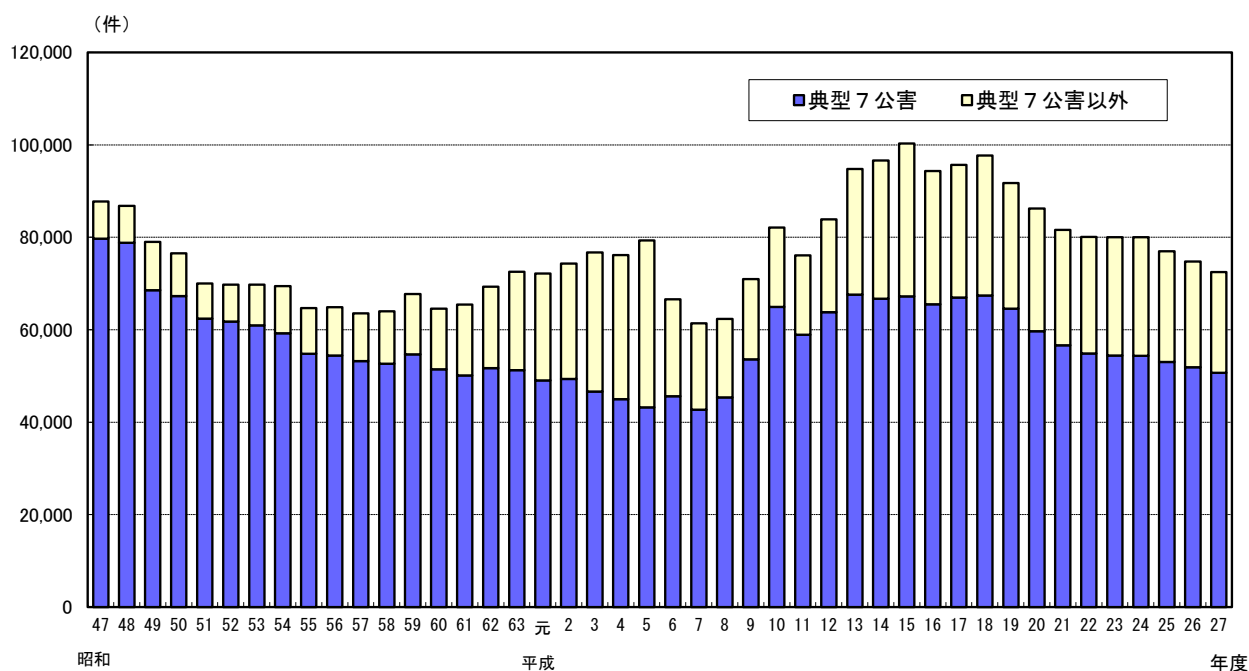
前年度に比べ2,324件(3.1%)の減少

平成19年度以降9年連続で減少

平成27年度に新規に受け付けた公害苦情件数は72,461件で、前年度(平成26年度)に比べ2,324件(対前年度比3.1%)減少している。

最近の推移をみると、平成15年度には調査開始(昭和41年度)以来初めて10万件を上回った後、16年度は一旦減少し、17年度、18年度と続けて増加したが、19年度以降は9年続けて減少している。

図1 全国の公害苦情受付件数の推移



注1) 平成6年度から調査方法を変更したため、件数は不連続となっている。

注2) 平成22年度の調査結果には、東日本大震災の影響により報告の得られなかった地域(青森県、岩手県、宮城県及び福島県内の一部市町村)の件数が含まれていない。

(単位：件)

| 年 度 | 公害苦情受付 件数 | 対前年度増減数 | 対前年度増減率 (%) | 公害苦情受付 指数 (昭和45年度=100) |
|--------|--------------|---------|----------------|------------------------------|
| 昭和47年度 | 87,764 | 11,658 | 15.3 | 138.4 |
| 48 | 86,777 | -987 | -1.1 | 136.8 |
| 49 | 79,015 | -7,762 | -8.9 | 124.6 |
| 50 | 76,531 | -2,484 | -3.1 | 120.6 |
| 51 | 70,033 | -6,498 | -8.5 | 110.4 |
| 52 | 69,729 | -304 | -0.4 | 109.9 |
| 53 | 69,730 | 1 | 0.0 | 109.9 |
| 54 | 69,421 | -309 | -0.4 | 109.4 |
| 55 | 64,690 | -4,731 | -6.8 | 102.0 |
| 56 | 64,883 | 193 | 0.3 | 102.3 |
| 57 | 63,559 | -1,324 | -2.0 | 100.2 |
| 58 | 63,976 | 417 | 0.7 | 100.9 |
| 59 | 67,754 | 3,778 | 5.9 | 106.8 |
| 60 | 64,550 | -3,204 | -4.7 | 101.8 |
| 61 | 65,467 | 917 | 1.4 | 103.2 |
| 62 | 69,313 | 3,846 | 5.9 | 109.3 |
| 63 | 72,565 | 3,252 | 4.7 | 114.4 |
| 平成元年度 | 72,159 | -406 | -0.6 | 113.8 |
| 2 | 74,294 | 2,135 | 3.0 | 117.1 |
| 3 | 76,713 | 2,419 | 3.3 | 120.9 |
| 4 | 76,186 | -527 | -0.7 | 120.1 |
| 5 | 79,317 | 3,131 | 4.1 | 125.0 |
| 6 | 66,556 | -12,761 | -16.1 | 104.9 |
| 7 | 61,364 | -5,192 | -7.8 | 96.7 |
| 8 | 62,315 | 951 | 1.5 | 98.2 |
| 9 | 70,975 | 8,660 | 13.9 | 111.9 |
| 10 | 82,138 | 11,163 | 15.7 | 129.5 |
| 11 | 76,080 | -6,058 | -7.4 | 119.9 |
| 12 | 83,881 | 7,801 | 10.3 | 132.2 |
| 13 | 94,767 | 10,886 | 13.0 | 149.4 |
| 14 | 96,613 | 1,846 | 1.9 | 152.3 |
| 15 | 100,323 | 3,710 | 3.8 | 158.2 |
| 16 | 94,321 | -6,002 | -6.0 | 148.7 |
| 17 | 95,655 | 1,334 | 1.4 | 150.8 |
| 18 | 97,713 | 2,058 | 2.2 | 154.0 |
| 19 | 91,770 | -5,943 | -6.1 | 144.7 |
| 20 | 86,236 | -5,534 | -6.0 | 135.9 |
| 21 | 81,632 | -4,604 | -5.3 | 128.7 |
| 22 | 80,095 | -1,537 | -1.9 | 126.3 |
| 23 | 80,051 | -44 | -0.1 | 126.2 |
| 24 | 80,000 | -51 | -0.1 | 126.1 |
| 25 | 76,958 | -3,042 | -3.8 | 121.3 |
| 26 | 74,785 | -2,173 | -2.8 | 117.9 |
| 27 | 72,461 | -2,324 | -3.1 | 114.2 |

注1) 平成6年度から調査方法を変更したため、件数は不連続となっている。

注2) 平成22年度の調査結果には、東日本大震災の影響により報告の得られなかった地域（青森県、岩手県、宮城県及び福島県内の一部市町村）の苦情件数が含まれていない。

2 典型7公害及び典型7公害以外の公害苦情受付件数の推移

典型7公害の公害苦情受付件数は50,677件で、前年度に比べ1,235件(2.4%)の減少

典型7公害以外の公害苦情受付件数は21,784件で、前年度に比べ1,089件(4.8%)の減少

〔 典型7公害とは、環境基本法に定める「大気汚染」「水質汚濁」「土壌汚染」
「騒音」「振動」「地盤沈下」及び「悪臭」をいう。 〕

平成27年度の公害苦情受付件数(72,461件)のうち、「典型7公害」の公害苦情受付件数は50,677件(公害苦情受付件数の69.9%)で、前年度に比べ1,235件(対前年度比2.4%)減少している。

また、廃棄物投棄など「典型7公害以外」の公害苦情受付件数は21,784件(公害苦情受付件数の30.1%)で、前年度に比べ1,089件(対前年度比4.8%)減少している。

図2 典型7公害及び典型7公害以外の公害苦情受付件数の推移

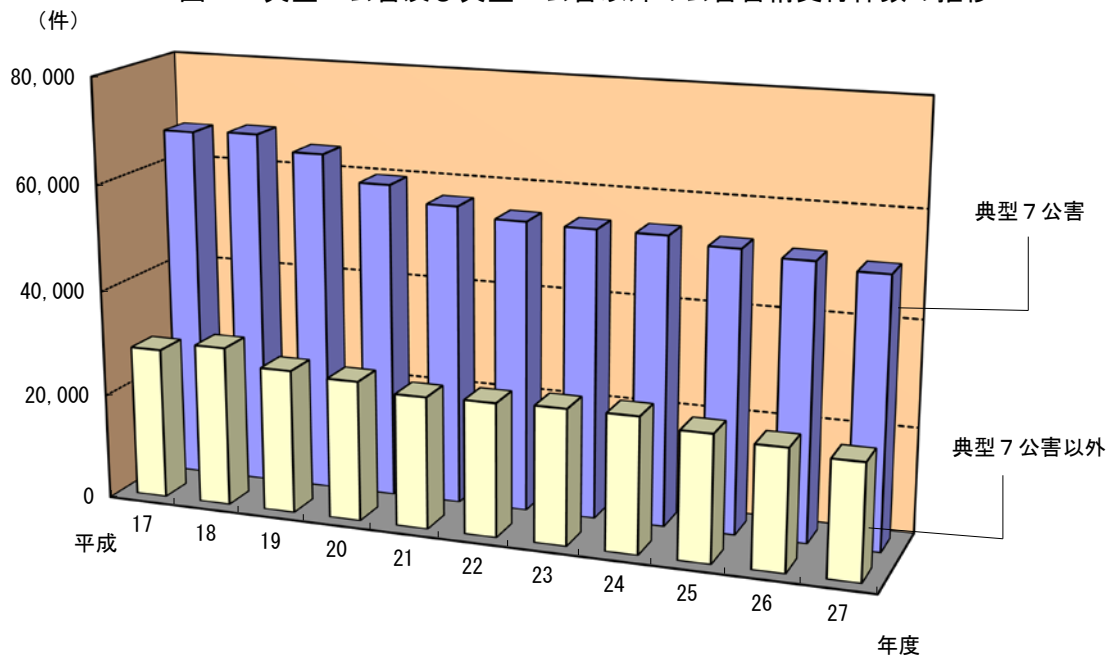


表2 典型7公害及び典型7公害以外の公害苦情受付件数の推移

(単位: 件)

| 年度 | 合計 a | 典型7公害 | | | | 典型7公害以外 | | | |
|--------|---------|-------------------|-------------------------|-------------|--------------------|-------------------|-------------------------|-------------|--------------------|
| | | 公害苦情 受付件数 b | 構成比 (%) (b/a*100) | 対前年度 増減数 | 対前年度 増減率 (%) | 公害苦情 受付件数 c | 構成比 (%) (c/a*100) | 対前年度 増減数 | 対前年度 増減率 (%) |
| 平成17年度 | 95,655 | 66,992 | 70.0 | 1,457 | 2.2 | 28,663 | 30.0 | -123 | -0.4 |
| 18 | 97,713 | 67,415 | 69.0 | 423 | 0.6 | 30,298 | 31.0 | 1,635 | 5.7 |
| 19 | 91,770 | 64,529 | 70.3 | -2,886 | -4.3 | 27,241 | 29.7 | -3,057 | -10.1 |
| 20 | 86,236 | 59,703 | 69.2 | -4,826 | -7.5 | 26,533 | 30.8 | -708 | -2.6 |
| 21 | 81,632 | 56,665 | 69.4 | -3,038 | -5.1 | 24,967 | 30.6 | -1,566 | -5.9 |
| 22 | 80,095 | 54,845 | 68.5 | -1,820 | -3.2 | 25,250 | 31.5 | 283 | 1.1 |
| 23 | 80,051 | 54,453 | 68.0 | -392 | -0.7 | 25,598 | 32.0 | 348 | 1.4 |
| 24 | 80,000 | 54,377 | 68.0 | -76 | -0.1 | 25,623 | 32.0 | 25 | 0.1 |
| 25 | 76,958 | 53,039 | 68.9 | -1,338 | -2.5 | 23,919 | 31.1 | -1,704 | -6.7 |
| 26 | 74,785 | 51,912 | 69.4 | -1,127 | -2.1 | 22,873 | 30.6 | -1,046 | -4.4 |
| 27 | 72,461 | 50,677 | 69.9 | -1,235 | -2.4 | 21,784 | 30.1 | -1,089 | -4.8 |

(1) 典型7公害の種類別公害苦情受付件数

典型7公害の公害苦情受付件数は全種類で減少

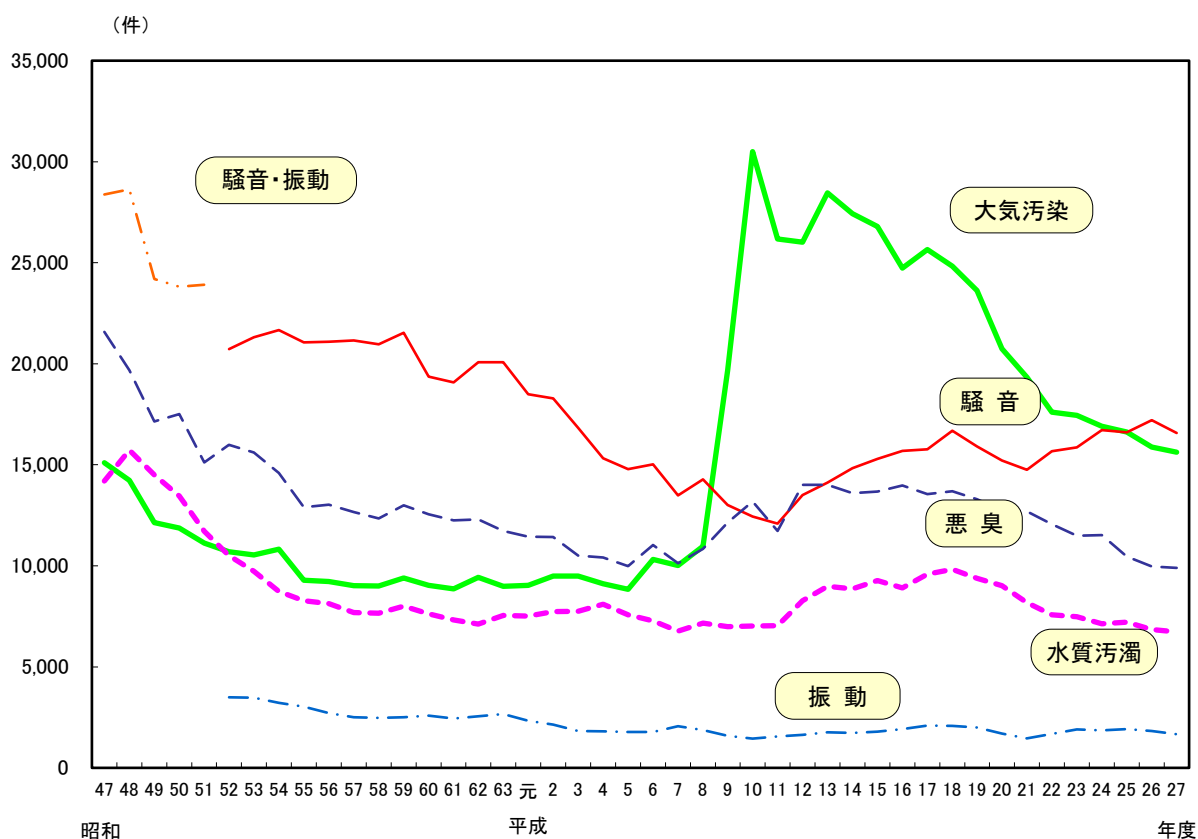
最も多い「騒音」は近年増加傾向にあったが平成27年度は減少

「騒音」のうち「低周波」は増加

平成27年度の典型7公害の公害苦情受付件数(50,677件)を種類別にみると、「騒音」が16,574件(典型7公害苦情受付件数の32.7%)と最も多く、次いで、「大気汚染」が15,625件(同30.8%)、「悪臭」が9,897件(同19.5%)、「水質汚濁」が6,729件(同13.3%)、「振動」が1,663件(同3.3%)、「土壌汚染」が167件(同0.3%)、「地盤沈下」が22件(同0.0%)となっており、平成27年度は全種類で減少した。

過去5年間の動きをみると、増加傾向にあった「騒音」も平成27年度は減少したが、「騒音」のうち「低周波」は227件となり、前年度に比べ45件の増加となっている。

図3 典型7公害の種類別公害苦情受付件数の推移



注1) 「土壌汚染」及び「地盤沈下」は苦情件数が少ないため、表示していない。

注2) 「騒音」と「振動」は、昭和51年度以前の調査においては、「騒音・振動」として捉えていた。

注3) 平成6年度から調査方法を変更したため、件数は不連続となっている。

注4) 平成22年度の調査結果には、東日本大震災の影響により報告の得られなかった地域(青森県、岩手県、宮城県及び福島県内の一部市町村)の苦情件数が含まれていない。

表3 典型7公害の種類別公害苦情受付件数の推移

(単位：件)

| 年 度 | | 合 計 | 大気汚染 | 水質汚濁 | 土壌汚染 | 騒 音 | 振 動 | 地盤沈下 | 悪 臭 |
|------------|--------|--------|--------|-------|--------|--------|-------|-------|--------|
| | | | | | | | | | |
| 公害苦情受付件数 | 平成17年度 | 66,992 | 25,658 | 9,595 | 281 | 15,767 | 2,100 | 40 | 13,551 |
| | 18 | 67,415 | 24,825 | 9,825 | 271 | 16,692 | 2,081 | 24 | 13,697 |
| | 19 | 64,529 | 23,628 | 9,383 | 281 | 15,913 | 2,000 | 34 | 13,290 |
| | 20 | 59,703 | 20,749 | 9,023 | 253 | 15,211 | 1,699 | 28 | 12,740 |
| | 21 | 56,665 | 19,324 | 8,171 | 251 | 14,749 | 1,455 | 30 | 12,685 |
| | 22 | 54,845 | 17,612 | 7,574 | 222 | 15,678 | 1,675 | 23 | 12,061 |
| | 23 | 54,453 | 17,444 | 7,477 | 252 | 15,862 | 1,902 | 22 | 11,494 |
| | 24 | 54,377 | 16,907 | 7,129 | 229 | 16,714 | 1,858 | 21 | 11,519 |
| | 25 | 53,039 | 16,616 | 7,216 | 202 | 16,611 | 1,914 | 16 | 10,464 |
| | 26 | 51,912 | 15,879 | 6,839 | 174 | 17,202 | 1,830 | 26 | 9,962 |
| 27 | 50,677 | 15,625 | 6,729 | 167 | 16,574 | 1,663 | 22 | 9,897 | |
| 構成比(%) | 平成17年度 | 100.0 | 38.3 | 14.3 | 0.4 | 23.5 | 3.1 | 0.1 | 20.2 |
| | 18 | 100.0 | 36.8 | 14.6 | 0.4 | 24.8 | 3.1 | 0.0 | 20.3 |
| | 19 | 100.0 | 36.6 | 14.5 | 0.4 | 24.7 | 3.1 | 0.1 | 20.6 |
| | 20 | 100.0 | 34.8 | 15.1 | 0.4 | 25.5 | 2.8 | 0.0 | 21.3 |
| | 21 | 100.0 | 34.1 | 14.4 | 0.4 | 26.0 | 2.6 | 0.1 | 22.4 |
| | 22 | 100.0 | 32.1 | 13.8 | 0.4 | 28.6 | 3.1 | 0.0 | 22.0 |
| | 23 | 100.0 | 32.0 | 13.7 | 0.5 | 29.1 | 3.5 | 0.0 | 21.1 |
| | 24 | 100.0 | 31.1 | 13.1 | 0.4 | 30.7 | 3.4 | 0.0 | 21.2 |
| | 25 | 100.0 | 31.3 | 13.6 | 0.4 | 31.3 | 3.6 | 0.0 | 19.7 |
| | 26 | 100.0 | 30.6 | 13.2 | 0.3 | 33.1 | 3.5 | 0.1 | 19.2 |
| 27 | 100.0 | 30.8 | 13.3 | 0.3 | 32.7 | 3.3 | 0.0 | 19.5 | |
| 対前年度増減数 | 平成17年度 | 1,457 | 917 | 686 | 13 | 78 | 184 | 12 | -433 |
| | 18 | 423 | -833 | 230 | -10 | 925 | -19 | -16 | 146 |
| | 19 | -2,886 | -1,197 | -442 | 10 | -779 | -81 | 10 | -407 |
| | 20 | -4,826 | -2,879 | -360 | -28 | -702 | -301 | -6 | -550 |
| | 21 | -3,038 | -1,425 | -852 | -2 | -462 | -244 | 2 | -55 |
| | 22 | -1,820 | -1,712 | -597 | -29 | 929 | 220 | -7 | -624 |
| | 23 | -392 | -168 | -97 | 30 | 184 | 227 | -1 | -567 |
| | 24 | -76 | -537 | -348 | -23 | 852 | -44 | -1 | 25 |
| | 25 | -1,338 | -291 | 87 | -27 | -103 | 56 | -5 | -1,055 |
| | 26 | -1,127 | -737 | -377 | -28 | 591 | -84 | 10 | -502 |
| 27 | -1,235 | -254 | -110 | -7 | -628 | -167 | -4 | -65 | |
| 対前年度増減率(%) | 平成17年度 | 2.2 | 3.7 | 7.7 | 4.9 | 0.5 | 9.6 | 42.9 | -3.1 |
| | 18 | 0.6 | -3.2 | 2.4 | -3.6 | 5.9 | -0.9 | -40.0 | 1.1 |
| | 19 | -4.3 | -4.8 | -4.5 | 3.7 | -4.7 | -3.9 | 41.7 | -3.0 |
| | 20 | -7.5 | -12.2 | -3.8 | -10.0 | -4.4 | -15.1 | -17.6 | -4.1 |
| | 21 | -5.1 | -6.9 | -9.4 | -0.8 | -3.0 | -14.4 | 7.1 | -0.4 |
| | 22 | -3.2 | -8.9 | -7.3 | -11.6 | 6.3 | 15.1 | -23.3 | -4.9 |
| | 23 | -0.7 | -1.0 | -1.3 | 13.5 | 1.2 | 13.6 | -4.3 | -4.7 |
| | 24 | -0.1 | -3.1 | -4.7 | -9.1 | 5.4 | -2.3 | -4.5 | 0.2 |
| | 25 | -2.5 | -1.7 | 1.2 | -11.8 | -0.6 | 3.0 | -23.8 | -9.2 |
| | 26 | -2.1 | -4.4 | -5.2 | -13.9 | 3.6 | -4.4 | 62.5 | -4.8 |
| 27 | -2.4 | -1.6 | -1.6 | -4.0 | -3.7 | -9.1 | -15.4 | -0.7 | |

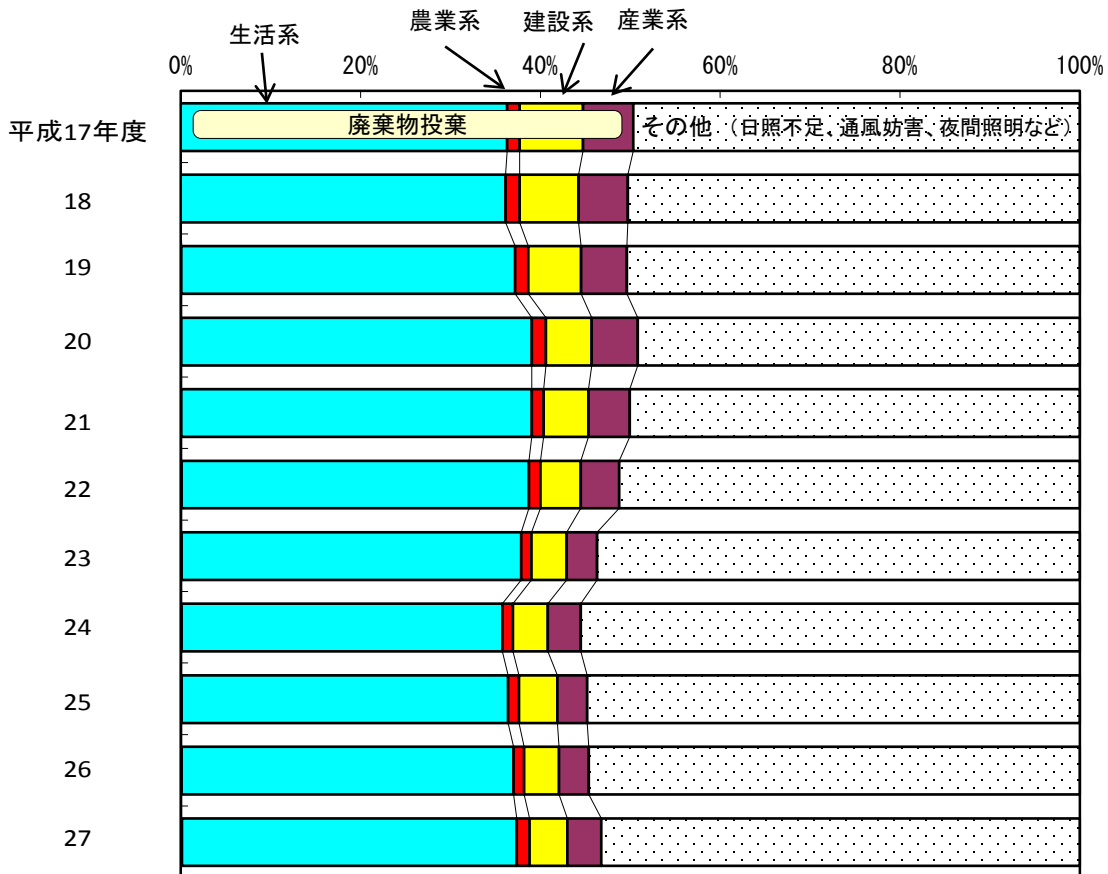
(2) 典型 7 公害以外の種類別公害苦情受付件数

典型 7 公害以外の公害苦情受付件数の 4 割超は「廃棄物投棄」

平成 27 年度の典型 7 公害以外の公害苦情受付件数 (21,784 件) のうち、「廃棄物投棄」は 10,173 件 (典型 7 公害以外の公害苦情受付件数の 46.7%) で、前年度に比べ 194 件 (対前年度比 1.9%) 減少している。

廃棄物投棄の内訳をみると、「生活系」の投棄が 8,128 件 (廃棄物投棄の 79.9%) と最も多く、次いで、「建設系」の投棄が 918 件 (同 9.0%)、「産業系」の投棄が 818 件 (同 8.0%)、「農業系」の投棄が 309 件 (同 3.0%) となっている。

図 4 典型 7 公害以外の種類別公害苦情受付件数の割合の推移



<参考> 典型 7 公害以外の種類

| | | |
|-------|---|---|
| 廃棄物投棄 | 生活系 | 主に家庭生活から発生した生ごみ・紙くず・新聞紙等の燃焼物、空き缶・空きびん・乾電池等の燃焼不適物、家具・電気製品・ピアノ等の粗大ごみ等による「一般廃棄物」の投棄 |
| | 農業系 | 主に農林漁業から発生する畜産関係の動物の死骸及びふん尿等による「産業廃棄物」の投棄 |
| | 建設系 | 主に建設業から発生する建築廃材等による「産業廃棄物」の投棄 |
| | 産業系 | 主に産業の「卸売・小売業」、「飲食店、宿泊業」等の業務から排出されたごみ、製造及び処理工程で発生した紙等のくず、金属くず、ガラス、燃え殻、ばいじん、汚泥、廃油・廃酸・廃プラスチック類等による「産業廃棄物」の投棄 |
| その他 | 高層建築物などによる日照不足・通風妨害、深夜の照明や光などに対する苦情、テレビ・ラジオなどの受信妨害や違法電波などに対する苦情など | |

表4 典型7公害以外の種類別公害苦情受付件数の推移

(単位：件)

| 年 度 | | 合 計 | | | | | | その他 |
|----------------------------|--------|--------|--------|--------|-------|-------|-------|--------|
| | | | 廃棄物投棄 | 生活系 | 農業系 | 建設系 | 産業系 | |
| 公害 苦情 受付 件数 | 平成17年度 | 28,663 | 14,424 | 10,409 | 396 | 2,025 | 1,594 | 14,239 |
| | 18 | 30,298 | 15,064 | 10,951 | 471 | 1,984 | 1,658 | 15,234 |
| | 19 | 27,241 | 13,511 | 10,118 | 399 | 1,606 | 1,388 | 13,730 |
| | 20 | 26,533 | 13,480 | 10,349 | 419 | 1,354 | 1,358 | 13,053 |
| | 21 | 24,967 | 12,462 | 9,737 | 327 | 1,250 | 1,148 | 12,505 |
| | 22 | 25,250 | 12,306 | 9,770 | 318 | 1,138 | 1,080 | 12,944 |
| | 23 | 25,598 | 11,846 | 9,681 | 292 | 1,003 | 870 | 13,752 |
| | 24 | 25,623 | 11,385 | 9,154 | 295 | 1,003 | 933 | 14,238 |
| | 25 | 23,919 | 10,801 | 8,696 | 293 | 1,016 | 796 | 13,118 |
| | 26 | 22,873 | 10,367 | 8,450 | 269 | 891 | 757 | 12,506 |
| | 27 | 21,784 | 10,173 | 8,128 | 309 | 918 | 818 | 11,611 |
| 構成 比 (%) | 平成17年度 | 100.0 | 50.3 | 72.2 | 2.7 | 14.0 | 11.1 | 49.7 |
| | 18 | 100.0 | 49.7 | 72.7 | 3.1 | 13.2 | 11.0 | 50.3 |
| | 19 | 100.0 | 49.6 | 74.9 | 3.0 | 11.9 | 10.3 | 50.4 |
| | 20 | 100.0 | 50.8 | 76.8 | 3.1 | 10.0 | 10.1 | 49.2 |
| | 21 | 100.0 | 49.9 | 78.1 | 2.6 | 10.0 | 9.2 | 50.1 |
| | 22 | 100.0 | 48.7 | 79.4 | 2.6 | 9.2 | 8.8 | 51.3 |
| | 23 | 100.0 | 46.3 | 81.7 | 2.5 | 8.5 | 7.3 | 53.7 |
| | 24 | 100.0 | 44.4 | 80.4 | 2.6 | 8.8 | 8.2 | 55.6 |
| | 25 | 100.0 | 45.2 | 80.5 | 2.7 | 9.4 | 7.4 | 54.8 |
| | 26 | 100.0 | 45.3 | 81.5 | 2.6 | 8.6 | 7.3 | 54.7 |
| | 27 | 100.0 | 46.7 | 79.9 | 3.0 | 9.0 | 8.0 | 53.3 |
| 対前 年度 増減 数 | 平成17年度 | -123 | 311 | 113 | 54 | 112 | 32 | -434 |
| | 18 | 1,635 | 640 | 542 | 75 | -41 | 64 | 995 |
| | 19 | -3,057 | -1,553 | -833 | -72 | -378 | -270 | -1,504 |
| | 20 | -708 | -31 | 231 | 20 | -252 | -30 | -677 |
| | 21 | -1,566 | -1,018 | -612 | -92 | -104 | -210 | -548 |
| | 22 | 283 | -156 | 33 | -9 | -112 | -68 | 439 |
| | 23 | 348 | -460 | -89 | -26 | -135 | -210 | 808 |
| | 24 | 25 | -461 | -527 | 3 | 0 | 63 | 486 |
| | 25 | -1,704 | -584 | -458 | -2 | 13 | -137 | -1,120 |
| | 26 | -1,046 | -434 | -246 | -24 | -125 | -39 | -612 |
| | 27 | -1,089 | -194 | -322 | 40 | 27 | 61 | -895 |
| 対前 年度 増減 率 (%) | 平成17年度 | -0.4 | 2.2 | 1.1 | 15.8 | 5.9 | 2.0 | -3.0 |
| | 18 | 5.7 | 4.4 | 5.2 | 18.9 | -2.0 | 4.0 | 7.0 |
| | 19 | -10.1 | -10.3 | -7.6 | -15.3 | -19.1 | -16.3 | -9.9 |
| | 20 | -2.6 | -0.2 | 2.3 | 5.0 | -15.7 | -2.2 | -4.9 |
| | 21 | -5.9 | -7.6 | -5.9 | -22.0 | -7.7 | -15.5 | -4.2 |
| | 22 | 1.1 | -1.3 | 0.3 | -2.8 | -9.0 | -5.9 | 3.5 |
| | 23 | 1.4 | -3.7 | -0.9 | -8.2 | -11.9 | -19.4 | 6.2 |
| | 24 | 0.1 | -3.9 | -5.4 | 1.0 | 0.0 | 7.2 | 3.5 |
| | 25 | -6.7 | -5.1 | -5.0 | -0.7 | 1.3 | -14.7 | -7.9 |
| | 26 | -4.4 | -4.0 | -2.8 | -8.2 | -12.3 | -4.9 | -4.7 |
| | 27 | -4.8 | -1.9 | -3.8 | 14.9 | 3.0 | 8.1 | -7.2 |

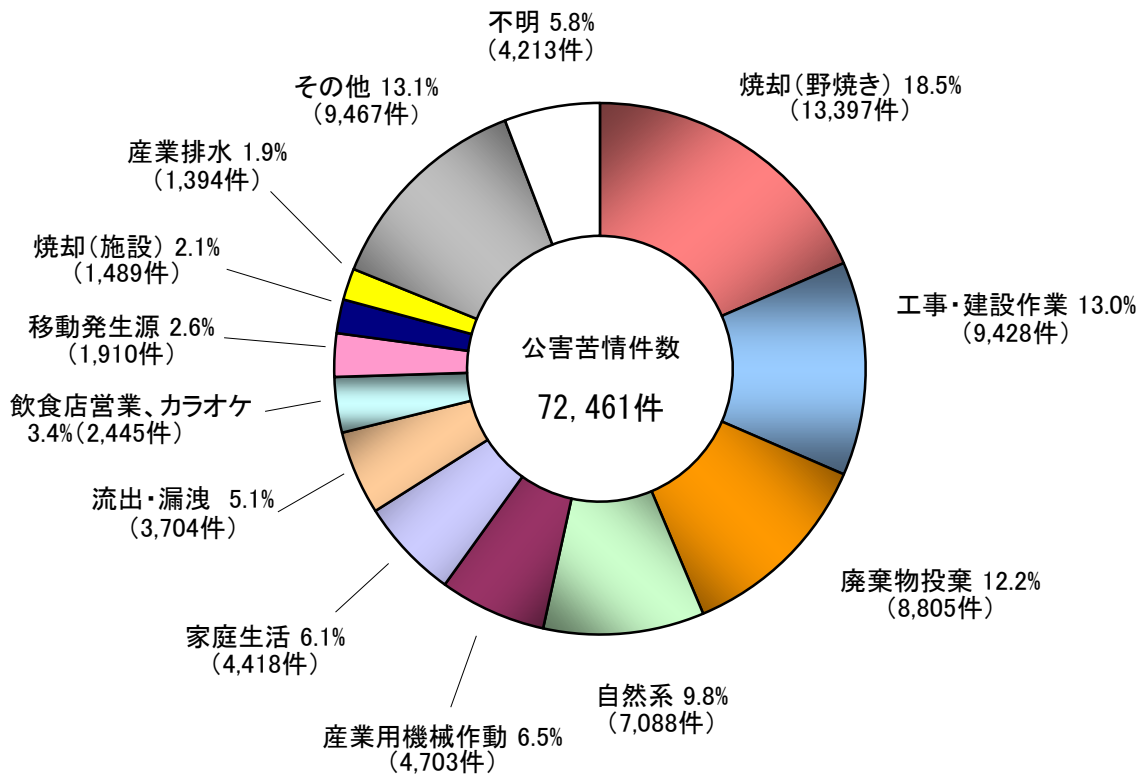
注) 「生活系」「農業系」「建設系」及び「産業系」の構成比(%)は、「廃棄物投棄」に占める割合である。

3 主な発生原因別公害苦情受付件数

主な発生原因のうち最も多いのは「焼却（野焼き）」で、全体の約2割

平成27年度の公害苦情受付件数（72,461件）を主な発生原因別にみると、「焼却（野焼き）」が13,397件（公害苦情受付件数の18.5%）と最も多く、次いで、「工事・建設作業」が9,428件（同13.0%）、「廃棄物投棄」が8,805件（同12.2%）、「自然系」が7,088件（同9.8%）、「産業用機械作動」が4,703件（同6.5%）、「家庭生活」が4,418件（同6.1%）、などの順となっている。

図5 主な発生原因別公害苦情受付件数の割合



注1) 「自然系」とは、自然に存在する動植物又は自然現象による原因であることが判明している公害をいう。

注2) 「家庭生活」は、「家庭生活（機器）」「家庭生活（ペット）」「家庭生活（その他）」の合計である。

注3) 「移動発生源」は、「移動発生源（自動車運行）」「移動発生源（鉄道運行）」「移動発生源（航空機運航）」の合計である。

表5 公害の種類、公害の主な発生原因別公害苦情受付件数

(単位：件)

| 公害の主な発生原因 | 合計 | 典 型 7 公 害 | | | | | | | | | 典 型 7 公 害 以 外 |
|--------------|--------|-----------|----------|----------|----------|--------|-----------|-------|----------|-------|---------------------|
| | | 計 | 大気 汚染 | 水質 汚濁 | 土壌 汚染 | 騒音 | うち 低周波 | 振動 | 地盤 沈下 | 悪臭 | |
| 合計 | 72,461 | 50,677 | 15,625 | 6,729 | 167 | 16,574 | 227 | 1,663 | 22 | 9,897 | 21,784 |
| 焼却(施設) | 1,489 | 1,419 | 1,078 | 1 | 0 | 14 | 0 | 0 | 0 | 326 | 70 |
| 産業用機械作動 | 4,703 | 4,646 | 493 | 25 | 1 | 3,287 | 49 | 190 | 0 | 650 | 57 |
| 産業排水 | 1,394 | 1,362 | 2 | 1,018 | 2 | 4 | 0 | 0 | 0 | 336 | 32 |
| 流出・漏洩 | 3,704 | 3,513 | 136 | 2,547 | 68 | 78 | 0 | 1 | 0 | 683 | 191 |
| 工事・建設作業 | 9,428 | 9,085 | 1,991 | 220 | 17 | 5,521 | 6 | 1,107 | 5 | 224 | 343 |
| 飲食店営業 | 1,682 | 1,641 | 59 | 119 | 2 | 844 | 2 | 0 | 0 | 617 | 41 |
| カラオケ | 763 | 763 | 0 | 0 | 0 | 763 | 1 | 0 | 0 | 0 | 0 |
| 移動発生源(自動車運行) | 1,110 | 1,065 | 77 | 141 | 6 | 597 | 3 | 228 | 0 | 16 | 45 |
| 移動発生源(鉄道運行) | 88 | 88 | 3 | 0 | 0 | 62 | 0 | 23 | 0 | 0 | 0 |
| 移動発生源(航空機運航) | 712 | 698 | 0 | 1 | 0 | 697 | 2 | 0 | 0 | 0 | 14 |
| 廃棄物投棄 | 8,805 | 257 | 23 | 85 | 11 | 10 | 0 | 1 | 0 | 127 | 8,548 |
| 家庭生活(機器) | 771 | 611 | 28 | 19 | 1 | 459 | 51 | 4 | 0 | 100 | 160 |
| 家庭生活(ペット) | 666 | 324 | 2 | 4 | 0 | 221 | 0 | 0 | 0 | 97 | 342 |
| 家庭生活(その他) | 2,981 | 1,952 | 186 | 226 | 5 | 413 | 10 | 2 | 0 | 1,120 | 1,029 |
| 焼却(野焼き) | 13,397 | 12,176 | 10,633 | 4 | 7 | 7 | 0 | 0 | 0 | 1,525 | 1,221 |
| 自然系 | 7,088 | 694 | 26 | 422 | 3 | 23 | 0 | 0 | 4 | 216 | 6,394 |
| その他 | 9,467 | 6,735 | 634 | 445 | 32 | 3,047 | 18 | 56 | 7 | 2,514 | 2,732 |
| 不明 | 4,213 | 3,648 | 254 | 1,452 | 12 | 527 | 85 | 51 | 6 | 1,346 | 565 |
| 合計 | 100.0 | 100.0 | 100.0 | 100.0 | 100.0 | 100.0 | 100.0 | 100.0 | 100.0 | 100.0 | 100.0 |
| 焼却(施設) | 2.1 | 2.8 | 6.9 | 0.0 | 0.0 | 0.1 | 0.0 | 0.0 | 0.0 | 3.3 | 0.3 |
| 産業用機械作動 | 6.5 | 9.2 | 3.2 | 0.4 | 0.6 | 19.8 | 21.6 | 11.4 | 0.0 | 6.6 | 0.3 |
| 産業排水 | 1.9 | 2.7 | 0.0 | 15.1 | 1.2 | 0.0 | 0.0 | 0.0 | 0.0 | 3.4 | 0.1 |
| 流出・漏洩 | 5.1 | 6.9 | 0.9 | 37.9 | 40.7 | 0.5 | 0.0 | 0.1 | 0.0 | 6.9 | 0.9 |
| 工事・建設作業 | 13.0 | 17.9 | 12.7 | 3.3 | 10.2 | 33.3 | 2.6 | 66.6 | 22.7 | 2.3 | 1.6 |
| 飲食店営業 | 2.3 | 3.2 | 0.4 | 1.8 | 1.2 | 5.1 | 0.9 | 0.0 | 0.0 | 6.2 | 0.2 |
| カラオケ | 1.1 | 1.5 | 0.0 | 0.0 | 0.0 | 4.6 | 0.4 | 0.0 | 0.0 | 0.0 | 0.0 |
| 移動発生源(自動車運行) | 1.5 | 2.1 | 0.5 | 2.1 | 3.6 | 3.6 | 1.3 | 13.7 | 0.0 | 0.2 | 0.2 |
| 移動発生源(鉄道運行) | 0.1 | 0.2 | 0.0 | 0.0 | 0.0 | 0.4 | 0.0 | 1.4 | 0.0 | 0.0 | 0.0 |
| 移動発生源(航空機運航) | 1.0 | 1.4 | 0.0 | 0.0 | 0.0 | 4.2 | 0.9 | 0.0 | 0.0 | 0.0 | 0.1 |
| 廃棄物投棄 | 12.2 | 0.5 | 0.1 | 1.3 | 6.6 | 0.1 | 0.0 | 0.1 | 0.0 | 1.3 | 39.2 |
| 家庭生活(機器) | 1.1 | 1.2 | 0.2 | 0.3 | 0.6 | 2.8 | 22.5 | 0.2 | 0.0 | 1.0 | 0.7 |
| 家庭生活(ペット) | 0.9 | 0.6 | 0.0 | 0.1 | 0.0 | 1.3 | 0.0 | 0.0 | 0.0 | 1.0 | 1.6 |
| 家庭生活(その他) | 4.1 | 3.9 | 1.2 | 3.4 | 3.0 | 2.5 | 4.4 | 0.1 | 0.0 | 11.3 | 4.7 |
| 焼却(野焼き) | 18.5 | 24.0 | 68.1 | 0.1 | 4.2 | 0.0 | 0.0 | 0.0 | 0.0 | 15.4 | 5.6 |
| 自然系 | 9.8 | 1.4 | 0.2 | 6.3 | 1.8 | 0.1 | 0.0 | 0.0 | 18.2 | 2.2 | 29.4 |
| その他 | 13.1 | 13.3 | 4.1 | 6.6 | 19.2 | 18.4 | 7.9 | 3.4 | 31.8 | 25.4 | 12.5 |
| 不明 | 5.8 | 7.2 | 1.6 | 21.6 | 7.2 | 3.2 | 37.4 | 3.1 | 27.3 | 13.6 | 2.6 |

注1)「その他」とは、焼却(施設)～自然系までの分類に該当しないものをいう。

注2)「不明」とは、発生源が全く分からないものをいう。

4 主な発生源別公害苦情受付件数

主な発生源は、「会社・事業所」が全体の約4割、うち一番多いのが「建設業」
「個人」は全体の約3割

平成27年度の公害苦情受付件数(72,461件)を主な発生源別にみると、「会社・事業所」が30,522件(公害苦情受付件数の42.1%)、「個人」が22,351件(同30.8%)となっている。

会社・事業所の中では、「建設業」が10,364件(公害苦情受付件数の14.3%)と最も多く、次いで、「製造業」が6,021件(同8.3%)となっている。

表6 主な発生源別公害苦情受付件数

(単位：件)

| 公害の主な発生源 | 平成26年度 | 平成27年度 | 構成比(%) | 対前年度 増減数 | 対前年度 増減率 (%) |
|-------------------|--------|--------|--------|-------------|--------------------|
| | | | | | |
| 合計 | 74,785 | 72,461 | 100.0 | -2,324 | -3.1 |
| 会社・事業所 | 31,415 | 30,522 | 42.1 | -893 | -2.8 |
| 農業 | 1,477 | 1,485 | 2.0 | 8 | 0.5 |
| 林業 | 118 | 114 | 0.2 | -4 | -3.4 |
| 漁業 | 103 | 102 | 0.1 | -1 | -1.0 |
| 鉱業 | 231 | 245 | 0.3 | 14 | 6.1 |
| 建設業 | 10,475 | 10,364 | 14.3 | -111 | -1.1 |
| 製造業 | 6,237 | 6,021 | 8.3 | -216 | -3.5 |
| 電気・ガス・熱供給・水道業 | 282 | 262 | 0.4 | -20 | -7.1 |
| 情報通信業 | 43 | 42 | 0.1 | -1 | -2.3 |
| 運輸業 | 1,569 | 1,339 | 1.8 | -230 | -14.7 |
| 卸売・小売業 | 1,380 | 1,451 | 2.0 | 71 | 5.1 |
| 金融・保険業 | 25 | 17 | 0.0 | -8 | -32.0 |
| 不動産業 | 493 | 404 | 0.6 | -89 | -18.1 |
| 飲食店、宿泊業 | 2,599 | 2,523 | 3.5 | -76 | -2.9 |
| 医療、福祉 | 401 | 396 | 0.5 | -5 | -1.2 |
| 教育、学習支援業 | 279 | 320 | 0.4 | 41 | 14.7 |
| 複合サービス事業 | 398 | 386 | 0.5 | -12 | -3.0 |
| サービス業(他に分類されないもの) | 3,253 | 3,215 | 4.4 | -38 | -1.2 |
| 公務(他に分類されないもの) | 485 | 433 | 0.6 | -52 | -10.7 |
| 分類不能の産業 | 1,567 | 1,403 | 1.9 | -164 | -10.5 |
| 個人 | 23,151 | 22,351 | 30.8 | -800 | -3.5 |
| その他 | 6,429 | 6,586 | 9.1 | 157 | 2.4 |
| 不明 | 13,790 | 13,002 | 17.9 | -788 | -5.7 |

注1)「会社・事業所」には、個人経営の会社や商店を含む。

注2)「その他」とは、発生源が自然である場合など。

注3)「不明」とは、発生源が全く分からない場合など。

5 公害の種類、被害の発生地域別公害苦情受付件数

被害の4割超は「住居地域」で発生

「住居地域」における典型7公害では「騒音」が最も多い

平成27年度の公害苦情受付件数（72,461件）を被害の発生地域別にみると、「住居地域」が30,041件（公害苦情受付件数の41.5%）と最も多く、次いで、「市街化調整区域」が12,391件（同17.1%）、「その他の地域」が6,878件（同9.5%）、「準工業地域」が5,354件（同7.4%）、「商業地域」が3,939件（同5.4%）、「近隣商業地域」が2,513件（同3.5%）、「工業地域」が1,885件（同2.6%）、「工業専用地域」が628件（同0.9%）となっている。

なお、「住居地域」においては、典型7公害でみると、「騒音」が8,074件と最も多く、次いで、「大気汚染」が6,409件となっている。

表7 公害の種類、被害の発生地域別公害苦情受付件数

（単位：件）

| 公害の種類 | 合計 | 都市計画法による都市計画区域 | | | | | | | | | 都市計画区域以外の地域 |
|----------|--------|----------------|--------|--------|-------|-------|-------|--------|---------|--------|-------------|
| | | 計 | 住居地域 | 近隣商業地域 | 商業地域 | 準工業地域 | 工業地域 | 工業専用地域 | 市街化調整区域 | その他の地域 | |
| 合計 | 72,461 | 63,629 | 30,041 | 2,513 | 3,939 | 5,354 | 1,885 | 628 | 12,391 | 6,878 | 8,832 |
| 公害苦情受付件数 | | | | | | | | | | | |
| 典型7公害 | 50,677 | 46,055 | 21,580 | 2,106 | 3,424 | 4,635 | 1,581 | 497 | 8,364 | 3,868 | 4,622 |
| 大気汚染 | 15,625 | 13,953 | 6,409 | 349 | 416 | 1,242 | 338 | 143 | 3,726 | 1,330 | 1,672 |
| 水質汚濁 | 6,729 | 5,479 | 1,962 | 145 | 186 | 542 | 285 | 131 | 1,359 | 869 | 1,250 |
| 土壌汚染 | 167 | 137 | 51 | 4 | 5 | 10 | 9 | 8 | 29 | 21 | 30 |
| 騒音 | 16,574 | 16,042 | 8,074 | 1,162 | 2,093 | 1,721 | 509 | 64 | 1,495 | 924 | 532 |
| 振動 | 1,663 | 1,632 | 916 | 111 | 138 | 230 | 71 | 11 | 127 | 28 | 31 |
| 地盤沈下 | 22 | 20 | 8 | 0 | 4 | 3 | 0 | 1 | 4 | 0 | 2 |
| 悪臭 | 9,897 | 8,792 | 4,160 | 335 | 582 | 887 | 369 | 139 | 1,624 | 696 | 1,105 |
| 典型7公害以外 | 21,784 | 17,574 | 8,461 | 407 | 515 | 719 | 304 | 131 | 4,027 | 3,010 | 4,210 |
| 構成比（%） | | | | | | | | | | | |
| 合計 | 100.0 | 87.8 | 41.5 | 3.5 | 5.4 | 7.4 | 2.6 | 0.9 | 17.1 | 9.5 | 12.2 |
| 典型7公害 | 100.0 | 90.9 | 42.6 | 4.2 | 6.8 | 9.1 | 3.1 | 1.0 | 16.5 | 7.6 | 9.1 |
| 大気汚染 | 100.0 | 89.3 | 41.0 | 2.2 | 2.7 | 7.9 | 2.2 | 0.9 | 23.8 | 8.5 | 10.7 |
| 水質汚濁 | 100.0 | 81.4 | 29.2 | 2.2 | 2.8 | 8.1 | 4.2 | 1.9 | 20.2 | 12.9 | 18.6 |
| 土壌汚染 | 100.0 | 82.0 | 30.5 | 2.4 | 3.0 | 6.0 | 5.4 | 4.8 | 17.4 | 12.6 | 18.0 |
| 騒音 | 100.0 | 96.8 | 48.7 | 7.0 | 12.6 | 10.4 | 3.1 | 0.4 | 9.0 | 5.6 | 3.2 |
| 振動 | 100.0 | 98.1 | 55.1 | 6.7 | 8.3 | 13.8 | 4.3 | 0.7 | 7.6 | 1.7 | 1.9 |
| 地盤沈下 | 100.0 | 90.9 | 36.4 | 0.0 | 18.2 | 13.6 | 0.0 | 4.5 | 18.2 | 0.0 | 9.1 |
| 悪臭 | 100.0 | 88.8 | 42.0 | 3.4 | 5.9 | 9.0 | 3.7 | 1.4 | 16.4 | 7.0 | 11.2 |
| 典型7公害以外 | 100.0 | 80.7 | 38.8 | 1.9 | 2.4 | 3.3 | 1.4 | 0.6 | 18.5 | 13.8 | 19.3 |

注1) 「住居地域」とは、第1種・第2種低層住居専用地域、第1種・第2種中高層住居専用地域、第1種・第2種住居地域及び準住居地域をいう。

注2) 「その他の地域」とは、都市計画区域のうち、市街化調整区域を除く用途地域の指定がない地域をいう。

6 被害の種類別公害苦情受付件数

被害の7割は「感覚的・心理的」被害

平成27年度の公害苦情受付件数（72,461件）を被害の種類別にみると、「感覚的・心理的」被害が51,084件（公害苦情受付件数の70.5%）と最も多く、次いで、「健康」被害が5,070件（同7.0%）、「動植物」被害が2,949件（同4.1%）、「財産」被害が1,748件（同2.4%）となっている。

図6 被害の種類別公害苦情受付件数の割合

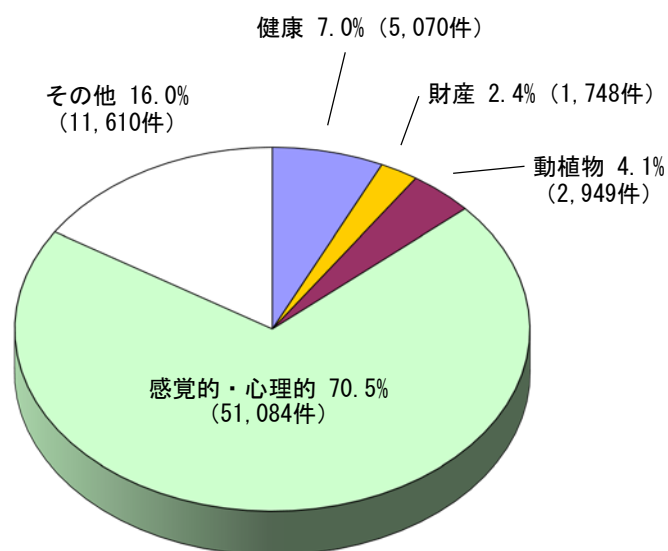


表8 被害の種類別公害苦情受付件数

(単位：件)

| | 合計 | | | | | |
|----------|--------|-------|-------|---------|--------|--------|
| | 健康 | 財産 | 動植物 | 感覚的・心理的 | その他 | |
| 公害苦情受付件数 | 72,461 | 5,070 | 1,748 | 2,949 | 51,084 | 11,610 |
| 構成比 (%) | 100.0 | 7.0 | 2.4 | 4.1 | 70.5 | 16.0 |

注) 「感覚的・心理的」とは、うるさい、臭い、汚い、不快など、心身の健康を害するに至らない程度のもので、実際に治療を受けていない状態の被害をいう。

7 単独型・複合型公害の公害苦情受付件数

公害苦情全体の約1割が「複合型公害」

公害苦情には、公害の種類が1種類のもの（単独型公害）と複数のもの（複合型公害）がある（平成6年度調査から、複合型公害については、主な公害以外に関連する公害の種類を4種類まで調査している。）。

平成27年度の公害苦情受付件数（72,461件）のうち、「単独型公害」は65,994件（公害苦情受付件数の91.1%）、「複合型公害」は6,467件（同8.9%）となっている。

また、「複合型公害」において、主な公害と関連する公害を合わせた延べ苦情受付件数は13,385件となっており、「複合型公害」は平均2.1種類の公害となっている。

このうち、「複合型公害」の主な公害と関連する公害を種類別にみると、主な公害を「大気汚染」とし関連する公害を「悪臭」とするものが1,623件と最も多く、次いで、主な公害を「騒音」とし関連する公害を「振動」とするものが1,332件となっている。

表9 単独型・複合型公害の公害苦情受付件数

(単位：件)

| 公害の種類 | 合計 (a+b) | 単独型公害 a | 複合型公害 | | |
|----------------------|------------------------|------------|-----------|--------------------|-----------------------|
| | | | 主な公害 b | 関連する公害 の合計 c | 延べ苦情受付 件数 (b+c) |
| 合計 | 72,461 | 65,994 | 6,467 | 6,918 | 13,385 |
| 公害 苦情 受付 件数 | 典型7公害 | 44,475 | 6,202 | 6,619 | 12,821 |
| | 大気汚染 | 13,470 | 2,155 | 2,271 | 4,426 |
| | 水質汚濁 | 6,300 | 429 | 449 | 878 |
| | 土壌汚染 | 136 | 31 | 37 | 68 |
| | 騒音 | 14,451 | 2,123 | 2,331 | 4,454 |
| | 振動 | 1,290 | 373 | 405 | 778 |
| | 地盤沈下 | 20 | 2 | 2 | 4 |
| | 悪臭 | 8,808 | 1,089 | 1,124 | 2,213 |
| | 典型7公害以外 | 21,519 | 265 | 299 | 564 |
| | 構 成 比 (%) | 合計 | 91.1 | 8.9 | |
| 典型7公害 | | 87.8 | 12.2 | | |
| 大気汚染 | | 86.2 | 13.8 | | |
| 水質汚濁 | | 93.6 | 6.4 | | |
| 土壌汚染 | | 81.4 | 18.6 | | |
| 騒音 | | 87.2 | 12.8 | | |
| 振動 | | 77.6 | 22.4 | | |
| 地盤沈下 | | 90.9 | 9.1 | | |
| 悪臭 | | 89.0 | 11.0 | | |
| 典型7公害以外 | | 98.8 | 1.2 | | |

注) 「複合型公害」とは、1件の苦情において複数の公害の種類が申し立てられたものをいう。苦情ごとに、「主な公害」は1種類、「関連する公害」は4種類までを計上したものである。

表 10 複合型公害の主な公害及び関連する公害の公害苦情受付件数

(単位：件)

| 公害の種類 | | 主な公害 | 関連する公害 | | | | | | | | | | |
|----------|---------|-------|--------|-------|-------|-------|-------|-------|-------|-------|-------|-------|---------|
| | | | 合計 | 典型7公害 | | | | | | | | | 典型7公害以外 |
| | | | | 計 | 大気汚染 | 水質汚濁 | 土壌汚染 | 騒音 | 振動 | 地盤沈下 | 悪臭 | | |
| 公害苦情受付件数 | 合計 | 6,467 | 6,918 | 6,075 | 1,091 | 341 | 84 | 863 | 1,438 | 8 | 2,250 | 843 | |
| | 典型7公害 | 6,202 | 6,619 | 5,830 | 1,040 | 288 | 67 | 826 | 1,432 | 7 | 2,170 | 789 | |
| | 大気汚染 | 2,155 | 2,271 | 2,051 | 0 | 11 | 6 | 314 | 96 | 1 | 1,623 | 220 | |
| | 水質汚濁 | 429 | 449 | 341 | 10 | 0 | 49 | 7 | 0 | 3 | 272 | 108 | |
| | 土壌汚染 | 31 | 37 | 31 | 8 | 16 | 0 | 0 | 0 | 0 | 7 | 6 | |
| | 騒音 | 2,123 | 2,331 | 2,155 | 506 | 16 | 3 | 31 | 1,332 | 2 | 265 | 176 | |
| | 振動 | 373 | 405 | 393 | 60 | 0 | 0 | 329 | 0 | 1 | 3 | 12 | |
| | 地盤沈下 | 2 | 2 | 2 | 0 | 0 | 1 | 1 | 0 | 0 | 0 | 0 | |
| | 悪臭 | 1,089 | 1,124 | 857 | 456 | 245 | 8 | 144 | 4 | 0 | 0 | 267 | |
| | 典型7公害以外 | 265 | 299 | 245 | 51 | 53 | 17 | 37 | 6 | 1 | 80 | 54 | |
| 構成比 (%) | 合計 | 100.0 | 100.0 | 100.0 | 100.0 | 100.0 | 100.0 | 100.0 | 100.0 | 100.0 | 100.0 | 100.0 | |
| | 典型7公害 | 95.9 | 95.7 | 96.0 | 95.3 | 84.5 | 79.8 | 95.7 | 99.6 | 87.5 | 96.4 | 93.6 | |
| | 大気汚染 | 33.3 | 32.8 | 33.8 | 0.0 | 3.2 | 7.1 | 36.4 | 6.7 | 12.5 | 72.1 | 26.1 | |
| | 水質汚濁 | 6.6 | 6.5 | 5.6 | 0.9 | 0.0 | 58.3 | 0.8 | 0.0 | 37.5 | 12.1 | 12.8 | |
| | 土壌汚染 | 0.5 | 0.5 | 0.5 | 0.7 | 4.7 | 0.0 | 0.0 | 0.0 | 0.0 | 0.3 | 0.7 | |
| | 騒音 | 32.8 | 33.7 | 35.5 | 46.4 | 4.7 | 3.6 | 3.6 | 92.6 | 25.0 | 11.8 | 20.9 | |
| | 振動 | 5.8 | 5.9 | 6.5 | 5.5 | 0.0 | 0.0 | 38.1 | 0.0 | 12.5 | 0.1 | 1.4 | |
| | 地盤沈下 | 0.0 | 0.0 | 0.0 | 0.0 | 0.0 | 1.2 | 0.1 | 0.0 | 0.0 | 0.0 | 0.0 | |
| | 悪臭 | 16.8 | 16.2 | 14.1 | 41.8 | 71.8 | 9.5 | 16.7 | 0.3 | 0.0 | 0.0 | 31.7 | |
| | 典型7公害以外 | 4.1 | 4.3 | 4.0 | 4.7 | 15.5 | 20.2 | 4.3 | 0.4 | 12.5 | 3.6 | 6.4 | |

注) 「関連する公害」とは、「主な公害」のほかに4種類までを計上したものである。

8 受付機関及び公害の種類別公害苦情受付件数

都道府県窓口の公害苦情受付件数で最も多いのは「水質汚濁」
一方、市区町村窓口の公害苦情受付件数は、市部では「騒音」、町村では「大気汚染」が最も多い

平成 27 年度の典型 7 公害の苦情受付件数（50,677 件）を受付機関別及び公害の種類別にみると、「都道府県」では「水質汚濁」が 1,097 件（都道府県の公害苦情受付件数の 29.5%）と最も多い。

「市部」では「騒音」が 15,900 件（市部の公害苦情受付件数の 25.2%）と最も多く、次いで、「大気汚染」が 14,109 件（同 22.4%）となっている。

「町村」では「大気汚染」が 893 件（町村の公害苦情受付件数の 15.5%）と最も多い。

また、「市部」のうち、「政令指定都市（特別区を含む）」では「騒音」が 6,679 件（政令指定都市（特別区を含む）の公害苦情受付件数の 47.1%）と最も多い。

なお、平成 27 年度の公害苦情受付件数（72,461 件）に対し、典型 7 公害以外の公害苦情受付件数（21,784 件）が占める割合を受付機関別にみると、「町村」が 3,171 件（町村の公害苦情受付件数の 55.0%）と 5 割を占めているのに対し、「政令指定都市（特別区を含む）」では 1,074 件（政令指定都市（特別区を含む）の公害苦情受付件数の 7.6%）と 1 割に満たない。

表 11 受付機関及び公害の種類別公害苦情受付件数

（単位：件）

| | | 合計 | 典型 7 公害 | | | | | | | 典型 7 公害 以外 | |
|----------------------|--------------------|--------|---------|----------|----------|----------|--------|-------|----------|------------------|--------|
| | | | 計 | 大気 汚染 | 水質 汚濁 | 土壌 汚染 | 騒音 | 振動 | 地盤 沈下 | | 悪臭 |
| 公害 苦情 受付 件数 | 合計 | 72,461 | 50,677 | 15,625 | 6,729 | 167 | 16,574 | 1,663 | 22 | 9,897 | 21,784 |
| | 都道府県 | 3,722 | 2,402 | 623 | 1,097 | 14 | 141 | 2 | 1 | 524 | 1,320 |
| | 市部 | 62,971 | 45,678 | 14,109 | 5,233 | 144 | 15,900 | 1,626 | 20 | 8,646 | 17,293 |
| | 政令指定都市 （特別区を含む） | 14,180 | 13,106 | 2,694 | 777 | 16 | 6,679 | 813 | 6 | 2,121 | 1,074 |
| | その他の市 | 48,791 | 32,572 | 11,415 | 4,456 | 128 | 9,221 | 813 | 14 | 6,525 | 16,219 |
| | 町村 | 5,768 | 2,597 | 893 | 399 | 9 | 533 | 35 | 1 | 727 | 3,171 |
| 構成 比 （%） | 合計 | 100.0 | 69.9 | 21.6 | 9.3 | 0.2 | 22.9 | 2.3 | 0.0 | 13.7 | 30.1 |
| | 都道府県 | 100.0 | 64.5 | 16.7 | 29.5 | 0.4 | 3.8 | 0.1 | 0.0 | 14.1 | 35.5 |
| | 市部 | 100.0 | 72.5 | 22.4 | 8.3 | 0.2 | 25.2 | 2.6 | 0.0 | 13.7 | 27.5 |
| | 政令指定都市 （特別区を含む） | 100.0 | 92.4 | 19.0 | 5.5 | 0.1 | 47.1 | 5.7 | 0.0 | 15.0 | 7.6 |
| | その他の市 | 100.0 | 66.8 | 23.4 | 9.1 | 0.3 | 18.9 | 1.7 | 0.0 | 13.4 | 33.2 |
| | 町村 | 100.0 | 45.0 | 15.5 | 6.9 | 0.2 | 9.2 | 0.6 | 0.0 | 12.6 | 55.0 |

第2 公害苦情の処理状況

1 全国の公害苦情取扱件数及び処理件数

平成27年度の全国の公害苦情取扱件数及び処理件数は77,041件

平成27年度の公害苦情の取扱件数及び処理件数は77,041件で、前年度に比べ4,024件（対前年度比5.0%）減少している。

内訳をみると、平成27年度に新規に受け付けた公害苦情受付件数は72,461件、前年度から繰り越された公害苦情件数は4,580件となっている。

処理状況をみると、全国の地方公共団体の公害苦情相談窓口等で年度内に直接処理が完了した公害苦情件数（以下「直接処理件数」という。）は65,685件（取扱件数の85.3%）、他の機関等へ移送した件数は1,696件（同2.2%）、翌年度へ繰り越した件数は4,637件（同6.0%）、その他（原因又は加害行為をした者が不明のときなど）は5,023件（同6.5%）となっている。

直接処理の状況別件数の内訳をみると、「原因消滅」が23,574件（直接処理件数の35.9%）、「申立人が措置に納得」が11,076件（同16.9%）、「和解成立」が413件（同0.6%）、「措置後3か月で再申立てなし」が17,104件（同26.0%）となっている。

なお、直接処理件数のうち、「典型7公害」は46,784件（71.2%）、「典型7公害以外」は18,901件（28.8%）となっている。

図7 全国の公害苦情取扱件数及び処理件数の内訳

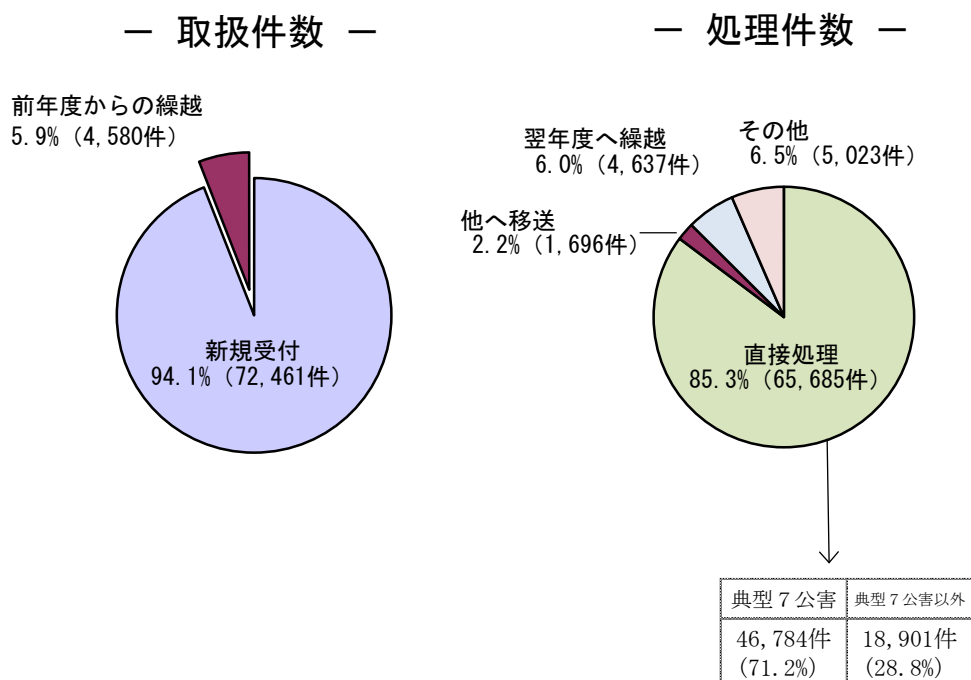


表 12 全国の公害苦情の取扱件数及び処理件数の推移

(単位：件)

| 年 度 | | 取 扱 件 数 | | | 処 理 件 数 | | | | |
|----------------|--------|---------|--------|----------|---------|--------|--------|--------|-------|
| | | 合 計 | 新規受付 | 前年度からの繰越 | 合 計 | 直接処理 | 他へ移送 | 翌年度へ繰越 | その他 |
| | | | | | a | b | c | | |
| 公害苦情取扱件数及び処理件数 | 平成17年度 | 101,668 | 95,655 | 6,013 | 101,668 | 87,861 | 2,527 | 6,680 | 4,600 |
| | 18 | 103,830 | 97,713 | 6,117 | 103,830 | 89,130 | 2,686 | 6,326 | 5,688 |
| | 19 | 97,446 | 91,770 | 5,676 | 97,446 | 83,152 | 2,394 | 6,011 | 5,889 |
| | 20 | 91,731 | 86,236 | 5,495 | 91,731 | 78,753 | 2,197 | 5,448 | 5,333 |
| | 21 | 86,044 | 81,632 | 4,412 | 86,044 | 72,705 | 2,072 | 5,457 | 5,810 |
| | 22 | 85,036 | 80,095 | 4,941 | 85,036 | 72,039 | 2,073 | 5,643 | 5,281 |
| | 23 | 85,389 | 80,051 | 5,338 | 85,389 | 72,333 | 1,835 | 5,872 | 5,349 |
| | 24 | 85,598 | 80,000 | 5,598 | 85,598 | 71,580 | 1,742 | 6,453 | 5,823 |
| | 25 | 83,071 | 76,958 | 6,113 | 83,071 | 70,052 | 1,585 | 6,607 | 4,827 |
| | 26 | 81,065 | 74,785 | 6,280 | 81,065 | 68,272 | 1,479 | 6,646 | 4,668 |
| 27 | 77,041 | 72,461 | 4,580 | 77,041 | 65,685 | 1,696 | 4,637 | 5,023 | |
| 構成比(%) | 平成17年度 | 100.0 | 94.1 | 5.9 | 100.0 | 86.4 | 2.5 | 6.6 | 4.5 |
| | 18 | 100.0 | 94.1 | 5.9 | 100.0 | 85.8 | 2.6 | 6.1 | 5.5 |
| | 19 | 100.0 | 94.2 | 5.8 | 100.0 | 85.3 | 2.5 | 6.2 | 6.0 |
| | 20 | 100.0 | 94.0 | 6.0 | 100.0 | 85.9 | 2.4 | 5.9 | 5.8 |
| | 21 | 100.0 | 94.9 | 5.1 | 100.0 | 84.5 | 2.4 | 6.3 | 6.8 |
| | 22 | 100.0 | 94.2 | 5.8 | 100.0 | 84.7 | 2.4 | 6.6 | 6.2 |
| | 23 | 100.0 | 93.7 | 6.3 | 100.0 | 84.7 | 2.1 | 6.9 | 6.3 |
| | 24 | 100.0 | 93.5 | 6.5 | 100.0 | 83.6 | 2.0 | 7.5 | 6.8 |
| | 25 | 100.0 | 92.6 | 7.4 | 100.0 | 84.3 | 1.9 | 8.0 | 5.8 |
| | 26 | 100.0 | 92.3 | 7.7 | 100.0 | 84.2 | 1.8 | 8.2 | 5.8 |
| 27 | 100.0 | 94.1 | 5.9 | 100.0 | 85.3 | 2.2 | 6.0 | 6.5 | |
| 対前年度増減数 | 平成17年度 | 138 | 1,334 | -1,196 | 138 | 568 | 209 | -442 | -197 |
| | 18 | 2,162 | 2,058 | 104 | 2,162 | 1,269 | 159 | -354 | 1,088 |
| | 19 | -6,384 | -5,943 | -441 | -6,384 | -5,978 | -292 | -315 | 201 |
| | 20 | -5,715 | -5,534 | -181 | -5,715 | -4,399 | -197 | -563 | -556 |
| | 21 | -5,687 | -4,604 | -1,083 | -5,687 | -6,048 | -125 | 9 | 477 |
| | 22 | -1,008 | -1,537 | 529 | -1,008 | -666 | 1 | 186 | -529 |
| | 23 | 353 | -44 | 397 | 353 | 294 | -238 | 229 | 68 |
| | 24 | 209 | -51 | 260 | 209 | -753 | -93 | 581 | 474 |
| | 25 | -2,527 | -3,042 | 515 | -2,527 | -1,528 | -157 | 154 | -996 |
| | 26 | -2,006 | -2,173 | 167 | -2,006 | -1,780 | -106 | 39 | -159 |
| 27 | -4,024 | -2,324 | -1,700 | -4,024 | -2,587 | 217 | -2,009 | 355 | |
| 対前年度増減率(%) | 平成17年度 | 0.1 | 1.4 | -16.6 | 0.1 | 0.7 | 9.0 | -6.2 | -4.1 |
| | 18 | 2.1 | 2.2 | 1.7 | 2.1 | 1.4 | 6.3 | -5.3 | 23.7 |
| | 19 | -6.1 | -6.1 | -7.2 | -6.1 | -6.7 | -10.9 | -5.0 | 3.5 |
| | 20 | -5.9 | -6.0 | -3.2 | -5.9 | -5.3 | -8.2 | -9.4 | -9.4 |
| | 21 | -6.2 | -5.3 | -19.7 | -6.2 | -7.7 | -5.7 | 0.2 | 8.9 |
| | 22 | -1.2 | -1.9 | 12.0 | -1.2 | -0.9 | 0.0 | 3.4 | -9.1 |
| | 23 | 0.4 | -0.1 | 8.0 | 0.4 | 0.4 | -11.5 | 4.1 | 1.3 |
| | 24 | 0.2 | -0.1 | 4.9 | 0.2 | -1.0 | -5.1 | 9.9 | 8.9 |
| | 25 | -3.0 | -3.8 | 9.2 | -3.0 | -2.1 | -9.0 | 2.4 | -17.1 |
| | 26 | -2.4 | -2.8 | 2.7 | -2.4 | -2.5 | -6.7 | 0.6 | -3.3 |
| 27 | -5.0 | -3.1 | -27.1 | -5.0 | -3.8 | 14.7 | -30.2 | 7.6 | |

注1)「直接処理」とは、加害行為又は被害の原因が消滅した、苦情申立人が納得したなど、苦情が解消したと認められる状況に至るまで地方公共団体が措置を講じたことをいう。

注2)「その他」には、原因又は加害行為をした者が不明のとき、申立人が地方公共団体の措置又は説明に納得しないが他に苦情を解決する方法がないとき、申立人が管轄区域外に転居したときなど直接処理できない場合をいう。

図 8 直接処理状況別件数の割合

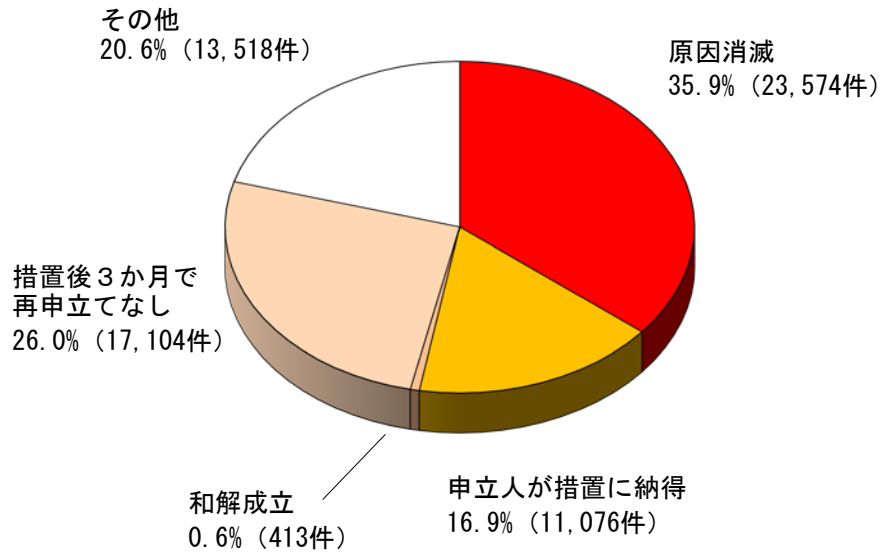


表 13 直接処理状況別件数

(単位：件)

| | 合 計 | | | | | |
|---------|--------|-----------|--------|---------------|--------|--------|
| | 原因消滅 | 申立人が措置に納得 | 和解成立 | 措置後3か月で再申立てなし | その他 | |
| 直接処理件数 | 65,685 | 23,574 | 11,076 | 413 | 17,104 | 13,518 |
| 構成比 (%) | 100.0 | 35.9 | 16.9 | 0.6 | 26.0 | 20.6 |

2

苦情の処理に要した期間別典型7公害の直接処理件数

典型7公害の直接処理件数の約7割は「1週間以内」に処理

平成27年度の典型7公害の直接処理件数（46,784件）について苦情の申立てから処理までに要した期間別にみると、「1週間以内」が31,792件（典型7公害の直接処理件数の68.0%）、「1週間超～1か月以内」が3,939件（同8.4%）、「1か月超～3か月以内」が2,477件（同5.3%）、「3か月超～6か月以内」が5,423件（同11.6%）、「6か月超～1年以内」が2,039件（同4.4%）、「1年超」が1,114件（同2.4%）となっている。

図9 苦情の処理に要した期間別典型7公害の直接処理件数の割合

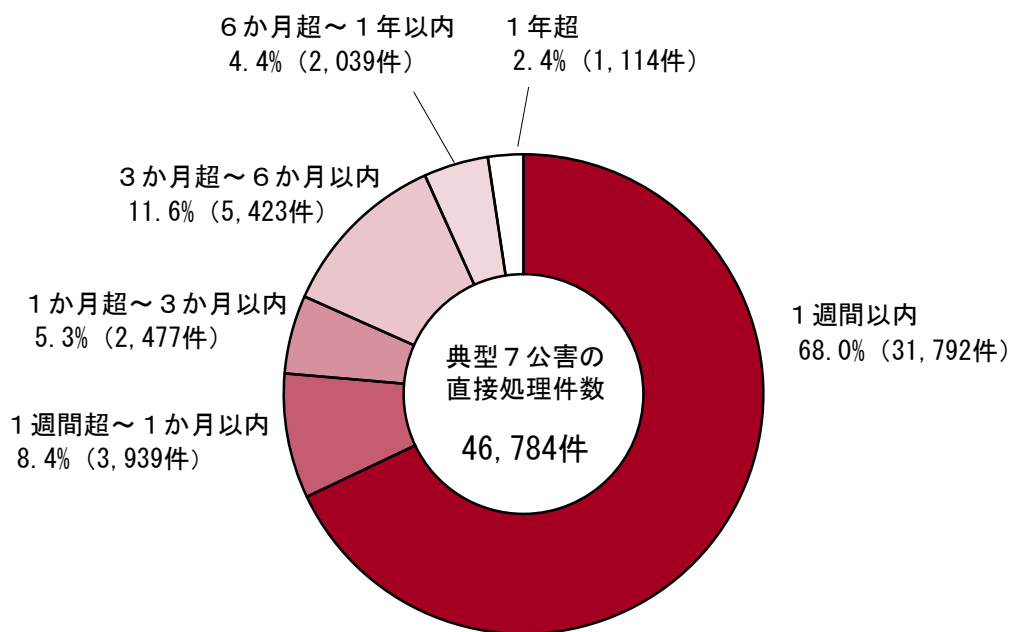


表 14 苦情の処理に要した期間別典型 7 公害の直接処理件数

(単位：件)

| 公害の種類 | | 合 計 | 1 週間以内 | 1 週間超～ 1 か月以内 | 1 か月超～ 3 か月以内 | 3 か月超～ 6 か月以内 | 6 か月超～ 1 年以内 | 1 年超 |
|------------------------|---------|--------|--------|------------------|------------------|------------------|-----------------|-------|
| 直接 処 理 件 数 | 典型 7 公害 | 46,784 | 31,792 | 3,939 | 2,477 | 5,423 | 2,039 | 1,114 |
| | 大気汚染 | 14,668 | 11,650 | 716 | 509 | 1,289 | 343 | 161 |
| | 水質汚濁 | 5,785 | 4,806 | 475 | 194 | 193 | 81 | 36 |
| | 土壌汚染 | 136 | 112 | 9 | 3 | 5 | 3 | 4 |
| | 騒音 | 15,767 | 8,515 | 1,680 | 1,156 | 2,646 | 1,112 | 658 |
| | 振動 | 1,602 | 733 | 218 | 196 | 250 | 148 | 57 |
| | 地盤沈下 | 19 | 16 | 1 | 0 | 2 | 0 | 0 |
| | 悪臭 | 8,807 | 5,960 | 840 | 419 | 1,038 | 352 | 198 |
| 構 成 比 (%) | 典型 7 公害 | 100.0 | 68.0 | 8.4 | 5.3 | 11.6 | 4.4 | 2.4 |
| | 大気汚染 | 100.0 | 79.4 | 4.9 | 3.5 | 8.8 | 2.3 | 1.1 |
| | 水質汚濁 | 100.0 | 83.1 | 8.2 | 3.4 | 3.3 | 1.4 | 0.6 |
| | 土壌汚染 | 100.0 | 82.4 | 6.6 | 2.2 | 3.7 | 2.2 | 2.9 |
| | 騒音 | 100.0 | 54.0 | 10.7 | 7.3 | 16.8 | 7.1 | 4.2 |
| | 振動 | 100.0 | 45.8 | 13.6 | 12.2 | 15.6 | 9.2 | 3.6 |
| | 地盤沈下 | 100.0 | 84.2 | 5.3 | 0.0 | 10.5 | 0.0 | 0.0 |
| | 悪臭 | 100.0 | 67.7 | 9.5 | 4.8 | 11.8 | 4.0 | 2.2 |

3 被害の発生態様別典型7公害の直接処理件数

被害の約5割は「一時的・一過性現象」被害

平成27年度の典型7公害の直接処理件数(46,784件)について被害の発生態様別にみると、一時的に行われる野焼きや突発的な事故等による「一時的・一過性現象」が22,510件(典型7公害の直接処理件数の48.1%)と最も多く、次いで、工場操業などに伴いほとんど常時発生する「経常的な発生」が9,412件(同20.1%)、建築・土木工事などに伴い一定の期間に発生する「一定期間の常時発生」が6,121件(同13.1%)、農薬散布のように季節的又は1日以上空けて繰り返し発生する「季節的・周期的発生」が4,155件(同8.9%)となっている。

表15 被害の発生態様別典型7公害の直接処理件数

(単位:件)

| 公害の種類 | | 合計 | 経常的な発生 | 季節的・周期的発生 | 一定期間の常時発生 | 一時的・一過性現象 | その他 | 不明 |
|--------|-------|--------|--------|-----------|-----------|-----------|-------|-------|
| 直接処理件数 | 典型7公害 | 46,784 | 9,412 | 4,155 | 6,121 | 22,510 | 1,450 | 3,136 |
| | 大気汚染 | 14,668 | 1,469 | 1,879 | 1,108 | 8,855 | 389 | 968 |
| | 水質汚濁 | 5,785 | 536 | 184 | 287 | 4,118 | 187 | 473 |
| | 土壌汚染 | 136 | 9 | 5 | 10 | 88 | 13 | 11 |
| | 騒音 | 15,767 | 4,810 | 991 | 3,443 | 5,221 | 550 | 752 |
| | 振動 | 1,602 | 308 | 29 | 587 | 592 | 32 | 54 |
| | 地盤沈下 | 19 | 5 | 2 | 3 | 2 | 4 | 3 |
| | 悪臭 | 8,807 | 2,275 | 1,065 | 683 | 3,634 | 275 | 875 |
| 構成比(%) | 典型7公害 | 100.0 | 20.1 | 8.9 | 13.1 | 48.1 | 3.1 | 6.7 |
| | 大気汚染 | 100.0 | 10.0 | 12.8 | 7.6 | 60.4 | 2.7 | 6.6 |
| | 水質汚濁 | 100.0 | 9.3 | 3.2 | 5.0 | 71.2 | 3.2 | 8.2 |
| | 土壌汚染 | 100.0 | 6.6 | 3.7 | 7.4 | 64.7 | 9.6 | 8.1 |
| | 騒音 | 100.0 | 30.5 | 6.3 | 21.8 | 33.1 | 3.5 | 4.8 |
| | 振動 | 100.0 | 19.2 | 1.8 | 36.6 | 37.0 | 2.0 | 3.4 |
| | 地盤沈下 | 100.0 | 26.3 | 10.5 | 15.8 | 10.5 | 21.1 | 15.8 |
| | 悪臭 | 100.0 | 25.8 | 12.1 | 7.8 | 41.3 | 3.1 | 9.9 |

4 被害戸数別典型7公害の直接処理件数

被害戸数「1戸」の被害が8割超（「不明」を除く）

平成27年度の典型7公害の直接処理件数（46,784件）について被害戸数別にみると、「1戸」が21,929件（「不明」を除いた典型7公害の直接処理件数の84.6%）、「2～4戸」が2,451件（同9.5%）、「5戸以上」が1,543件（同6.0%）となっている。

表16 被害戸数別典型7公害の直接処理件数

（単位：件）

| 公害の種類 | | 合計 | 1戸 | 2～4戸 | 5戸以上 | 不明 |
|----------------|-------|--------|--------|-------|-------|--------|
| 直接 処理 件数 | 典型7公害 | 46,784 | 21,929 | 2,451 | 1,543 | 20,861 |
| | 大気汚染 | 14,668 | 6,248 | 662 | 610 | 7,148 |
| | 水質汚濁 | 5,785 | 776 | 117 | 143 | 4,749 |
| | 土壌汚染 | 136 | 33 | 5 | 2 | 96 |
| | 騒音 | 15,767 | 9,806 | 949 | 441 | 4,571 |
| | 振動 | 1,602 | 988 | 187 | 58 | 369 |
| | 地盤沈下 | 19 | 12 | 1 | 0 | 6 |
| | 悪臭 | 8,807 | 4,066 | 530 | 289 | 3,922 |
| 構成 比 （%） | 典型7公害 | 100.0 | 84.6 | 9.5 | 6.0 | |
| | 大気汚染 | 100.0 | 83.1 | 8.8 | 8.1 | |
| | 水質汚濁 | 100.0 | 74.9 | 11.3 | 13.8 | |
| | 土壌汚染 | 100.0 | 82.5 | 12.5 | 5.0 | |
| | 騒音 | 100.0 | 87.6 | 8.5 | 3.9 | |
| | 振動 | 100.0 | 80.1 | 15.2 | 4.7 | |
| | 地盤沈下 | 100.0 | 92.3 | 7.7 | 0.0 | |
| | 悪臭 | 100.0 | 83.2 | 10.8 | 5.9 | |

注）構成比（%）は、「不明」を除いた割合である。

5 行政措置別典型7公害の直接処理件数

行政措置の6割超は「発生源側に対する行政指導が中心」

平成27年度の典型7公害の直接処理件数（46,784件）について苦情処理のため公害苦情相談窓口等が採った措置別にみると、「発生源側に対する行政指導が中心」が28,443件（典型7公害の直接処理件数の60.8%）と最も多く、次いで、「原因の調査が中心」が10,602件（同22.7%）、「申立人に対する説得が中心」が1,980件（同4.2%）、「当事者間の話し合いが中心」が1,073件（同2.3%）となっている。

表17 行政措置別典型7公害の直接処理件数

（単位：件）

| | 行政措置別 | | | | | |
|--------|--------|-----------------|--------------|--------------|----------|-------|
| | 合計 | 発生源側に対する行政指導が中心 | 当事者間の話し合いが中心 | 申立人に対する説得が中心 | 原因の調査が中心 | その他 |
| 直接処理件数 | 46,784 | 28,443 | 1,073 | 1,980 | 10,602 | 4,686 |
| 構成比（%） | 100.0 | 60.8 | 2.3 | 4.2 | 22.7 | 10.0 |

6 典型7公害の直接処理件数における防止対策の実施状況

典型7公害の直接処理件数の5割超は「防止対策」を実施
うち最も多い防止対策は「作業方法、使用方法の改善」

(1) 防止対策実施の有無等

平成27年度の典型7公害の直接処理件数(46,784件)について苦情処理のための防止対策実施の有無別にみると、「防止対策を講じた」は24,181件(典型7公害の直接処理件数の51.7%)、「防止対策を講じなかった」は8,574件(同18.3%)となっている。

「防止対策を講じなかった」の内訳をみると、「話し合い等により解決」が2,521件(同5.4%)と最も多く、防止対策を講じなかった典型7公害の直接処理件数の約3割近く(29.4%)を占めている。

表18 防止対策実施の有無別典型7公害の直接処理件数

(単位：件)

| | 合計 | 防止対策を講じた | 防止対策を講じなかった | | | | | | 不明 |
|--------|--------|----------|-----------------|---------------|--------------|--------------|--------------|----------------|--------|
| | | | 計 | 話し合い等により解決 | 対策資金不足 | 技術的に困難 | 他法令の制約 | その他 | |
| 直接処理件数 | 46,784 | 24,181 | 8,574 | 2,521 | 98 | 522 | 86 | 5,347 | 14,029 |
| 構成比(%) | 100.0 | 51.7 | 18.3 (100.0) | 5.4 (29.4) | 0.2 (1.1) | 1.1 (6.1) | 0.2 (1.0) | 11.4 (62.4) | 30.0 |

(2) 防止対策の内容

防止対策を講じた典型7公害の直接処理件数(24,181件)について実施した防止対策の内容別にみると、「作業方法、使用方法の改善」が10,316件(防止対策を講じた直接処理件数の42.7%)と最も多く、次いで、「原因物質の撤去、回収、除去」が3,430件(同14.2%)、「営業・操業停止、行為の中止」が3,400件(同14.1%)、「機械、施設の改善」が1,715件(同7.1%)、などの順となっている。

表19 実施した防止対策の内容別典型7公害の直接処理件数

(単位：件)

| | 防止対策を講じた直接処理件数 | 実施した防止対策の内容 | | | | | | | | | |
|--------|----------------|-------------|----------|----------|----------|--------------|----------------|---------------|---------------|---------------|-------|
| | | 事業所の移転 | 機械、施設の移転 | 機械、施設の改善 | 故障の修理、復旧 | 作業方法、使用方法の改善 | 営業・操業等時間の変更、短縮 | 営業・操業停止、行為の中止 | 原因物質の撤去、回収、除去 | 被害者の建物等への防止対策 | その他 |
| 直接処理件数 | 24,181 | 48 | 159 | 1,715 | 776 | 10,316 | 708 | 3,400 | 3,430 | 298 | 3,331 |
| 構成比(%) | 100.0 | 0.2 | 0.7 | 7.1 | 3.2 | 42.7 | 2.9 | 14.1 | 14.2 | 1.2 | 13.8 |

7 法令との関係別典型7公害の直接処理件数

典型7公害の直接処理件数の1割超は「公害規制法令違反」

平成27年度の典型7公害の直接処理件数（46,784件）について苦情の対象となった事業活動等と法令との関係を見ると、大気汚染防止法などの公害規制法令との関係では、「法令に違反していた」が6,593件（典型7公害の直接処理件数の14.1%）、「法令に違反していなかった」が17,138件（同36.6%）となっている。

また、公害規制法令以外の法令との関係では、「法令に違反していた」が2,811件（同6.0%）、「法令に違反していなかった」が14,483件（同31.0%）となっている。

表20 法令との関係別典型7公害の直接処理件数

（単位：件）

| 公害の種類 | 合計 | 公害規制法令との関係 | | | その他の法令との関係 | | |
|--------|--------|------------|--------------|--------|------------|--------------|--------|
| | | 法令に違反していた | 法令に違反していなかった | 不明 | 法令に違反していた | 法令に違反していなかった | 不明 |
| 直接処理件数 | | | | | | | |
| 典型7公害 | 46,784 | 6,593 | 17,138 | 23,053 | 2,811 | 14,483 | 29,490 |
| 大気汚染 | 14,668 | 3,867 | 5,173 | 5,628 | 2,014 | 4,510 | 8,144 |
| 水質汚濁 | 5,785 | 552 | 2,115 | 3,118 | 162 | 1,878 | 3,745 |
| 土壌汚染 | 136 | 14 | 47 | 75 | 7 | 38 | 91 |
| 騒音 | 15,767 | 1,541 | 6,532 | 7,694 | 223 | 5,135 | 10,409 |
| 振動 | 1,602 | 72 | 723 | 807 | 16 | 492 | 1,094 |
| 地盤沈下 | 19 | 1 | 5 | 13 | 0 | 4 | 15 |
| 悪臭 | 8,807 | 546 | 2,543 | 5,718 | 389 | 2,426 | 5,992 |
| 構成比（%） | | | | | | | |
| 典型7公害 | 100.0 | 14.1 | 36.6 | 49.3 | 6.0 | 31.0 | 63.0 |
| 大気汚染 | 100.0 | 26.4 | 35.3 | 38.4 | 13.7 | 30.7 | 55.5 |
| 水質汚濁 | 100.0 | 9.5 | 36.6 | 53.9 | 2.8 | 32.5 | 64.7 |
| 土壌汚染 | 100.0 | 10.3 | 34.6 | 55.1 | 5.1 | 27.9 | 66.9 |
| 騒音 | 100.0 | 9.8 | 41.4 | 48.8 | 1.4 | 32.6 | 66.0 |
| 振動 | 100.0 | 4.5 | 45.1 | 50.4 | 1.0 | 30.7 | 68.3 |
| 地盤沈下 | 100.0 | 5.3 | 26.3 | 68.4 | 0.0 | 21.1 | 78.9 |
| 悪臭 | 100.0 | 6.2 | 28.9 | 64.9 | 4.4 | 27.5 | 68.0 |

注1)「公害規制法令」とは、大気汚染防止法、水質汚濁防止法、土壌汚染対策法、騒音規制法、振動規制法、悪臭防止法、公害防止条例などをいう。

注2)「その他の法令」とは、上記公害規制法令以外の法令（建築基準法、消防法、工場場地法、廃棄物の処理及び清掃に関する法律など）をいう。

第3 公害苦情処理担当の職員数

平成27年度末現在の全国の公害苦情処理担当職員数は11,053人

平成27年度末（平成28年3月31日）現在、全国の地方公共団体に公害苦情の処理を担当している職員数は11,053人となっており、9年連続で減少している。

平成27年度の内訳をみると、「公害苦情相談員」が1,763人（公害苦情処理担当職員数の16.0%）、「公害苦情相談員以外の職員」は9,290人（同84.0%）となっている。

表21 公害苦情処理担当職員数の推移

（単位：人）

| | 公害苦情相談員 | | | 公害苦情相談員以外の職員 | | | 合計 |
|----------|---------|-------|--------|--------------|-------|--------|---------|
| | 計 | 専任 | 兼任 | 計 | 専任 | 兼任 | |
| 平成13年度 | 2,530 | 257 | 2,273 | 10,547 | 557 | 9,990 | 13,077 |
| 14 | 2,522 | 157 | 2,365 | 10,694 | 473 | 10,221 | 13,216 |
| 15 | 2,539 | 155 | 2,384 | 10,624 | 464 | 10,160 | 13,163 |
| 16 | 2,313 | 107 | 2,206 | 9,923 | 377 | 9,546 | 12,236 |
| 17 | 2,145 | 99 | 2,046 | 9,600 | 324 | 9,276 | 11,745 |
| 18 | 2,114 | 97 | 2,017 | 9,687 | 303 | 9,384 | 11,801 |
| 19 | 2,094 | 89 | 2,005 | 9,622 | 278 | 9,344 | 11,716 |
| 20 | 1,946 | 74 | 1,872 | 9,593 | 303 | 9,290 | 11,539 |
| 21 | 1,859 | 65 | 1,794 | 9,480 | 279 | 9,201 | 11,339 |
| 22 | 1,812 | 46 | 1,766 | 9,503 | 200 | 9,303 | 11,315 |
| 23 | 1,811 | 46 | 1,765 | 9,481 | 186 | 9,295 | 11,292 |
| 24 | 1,794 | 43 | 1,751 | 9,413 | 182 | 9,231 | 11,207 |
| 25 | 1,741 | 38 | 1,703 | 9,387 | 167 | 9,220 | 11,128 |
| 26 | 1,738 | 42 | 1,696 | 9,382 | 165 | 9,217 | 11,120 |
| 27 | 1,763 | 40 | 1,723 | 9,290 | 169 | 9,121 | 11,053 |
| [構成比(%)] | [16.0] | [0.4] | [15.6] | [84.0] | [1.5] | [82.5] | [100.0] |

付 公害苦情調査の概要

1 調査の目的

公害苦情調査は、公害紛争処理法（昭和 45 年法律第 108 号）第 49 条の 2 の規定に基づき、全国の地方公共団体の公害苦情相談窓口が受け付けた公害苦情の受付状況や処理状況等を把握することにより、公害苦情の実態を明らかにし、公害対策等の基礎資料を提供するとともに、公害苦情処理事務の円滑な運営に資することを目的として、毎年度実施している。

〈参考〉 公害紛争処理法

第 49 条の 2 中央委員会は地方公共団体の長に対し、都道府県知事は市町村長（特別区の区長を含む。）に対し、公害に関する苦情の処理状況について報告を求めることができる。

2 調査の対象

全国の都道府県及び市町村（特別区を含む。以下同じ。）の公害苦情相談窓口が、平成 27 年度（平成 27 年 4 月 1 日～28 年 3 月 31 日）に受付・処理した公害苦情を調査の対象とする。

また、前年度（平成 26 年度）までに受付し、前年度（平成 26 年度）までに処理できなかった公害苦情についても、調査の対象に含めている。

3 調査の方法

公害等調整委員会事務局 — 都道府県 — 市町村の流れにより実施。

全国の都道府県及び市町村の公害苦情相談窓口が、平成 27 年度に受付・処理した公害苦情の状況について、1 件ずつ調査票を作成し、電子データ化した上で公害等調整委員会事務局へ提出する。

なお、集計は独立行政法人統計センターの協力を得ている。

4 調査事項

- ・ 公害苦情の受付に関する事項（受付年月日、公害の種類、発生原因、被害の種類 等）
- ・ 公害苦情の処理に関する事項（処理年月日、処理方法、防止対策の有無 等）
- ・ 都道府県及び市町村における公害苦情処理体制

地方公共団体には極めて多くの公害苦情が寄せられており、その中には、公害苦情処理では解決することが困難な案件も相当程度含まれていると考えられます。

公害等調整委員会では、公害苦情処理と公害紛争処理制度との連携を図っており、苦情処理では解決が困難な事件について、紛争処理制度（調停や裁定等）による解決に努めています。

暮らしの中の公害でお困りの方は・・・

～公害等調整委員会では、近隣騒音などでお困りの方からの公害紛争処理制度の利用に関するお問合せを、電話・Eメール等で幅広く受け付けています～

- ・電話の場合：公調委 公害相談ダイヤル 03-3581-9959
【月～金曜日 10:00～18:00(祝日及び12月29日～1月3日は除く)】
- ・Eメールの場合：kouchoi@soumu.go.jp
- ・FAX の場合：03-3581-9488
- ・申請案内等はホームページ【<http://www.soumu.go.jp/kouchoi/>】でもご覧になれます。

公害苦情調査結果は、公害等調整委員会ホームページでご覧いただけます

<http://www.soumu.go.jp/kouchoi/>



〈お問合せ先〉

公害等調整委員会事務局総務課

担 当 小原課長、野中専門官、森山係長

電 話 (直通) 03-3581-9956

(代表) 03-3581-9601 *代表は午後6時まで

F A X 03-3581-9488