

(独) 国立美術館ヒアリング資料

平成19年10月10日
文化庁文化部芸術文化課

独立行政法人 国立美術館

使命・役割
我が国における芸術文化の創造と発展、国民の美的感性の育成

中期目標

美術振興の中心的拠点として、多様な鑑賞機会の提供、美術創造活動の活性化の推進など、現代の美術を取り巻く状況の変化に対応した多彩な活動を展開し、我が国の美術振興に寄与

我が国の近現代美術及び海外の美術を体系的・通史的に提示し得るナショナルコレクションの形成・継承

我が国における美術館のナショナルセンターとして美術館活動全体の活性化に寄与

各館の概要

東京国立近代美術館	京都国立近代美術館	国立西洋美術館	国立国際美術館	国立新美術館
				
昭和27年 日活ビル跡に開館 昭和42年 東近美となる 昭和44年 現在地に移転 昭和52年 工芸館開館 平成13年 独立行政法人化	昭和38年 京都市から譲渡 (国立近代美術館分館) 昭和42年 京近美となる 昭和61年 新館竣工 平成13年 独立行政法人化	昭和34年 日仏正式調印 西洋美術館開館 昭和54年 新館開館 平成9年 企画展示館開館 平成13年 独立行政法人化	昭和52年 旧万博美術館で 国際美術館開館 平成5年 移転方針決定 平成13年 独立行政法人化 平成16年11月 新館開館	平成7年 文化庁に研究会 平成11年 基本計画策定 平成14年 建物起工 平成15年 準備室設置 平成17年 正式名称決定 平成18年5月 竣工 平成19年1月 開館
建物延べ面積 30,306㎡ うち展示面積 5,503㎡	建物延べ面積 9,761㎡ うち展示面積 2,604㎡	建物延べ面積 17,369㎡ うち展示面積 4,420㎡	建物延べ面積 13,487㎡ うち展示面積 3,811㎡	建物延べ面積 49,709㎡ うち展示面積 14,000㎡
東京都千代田区北の丸公園3-1	京都市左京区岡崎円勝寺町	東京都台東区上野公園7-7	大阪市北区中之島4-2-55	東京都港区六本木7-22-2
近・現代美術に関する作品その他の資料を収集・保管・展示調査研究活動を実施。フィルムセンターは我が国の映画文化の中核となる総合的フィルム・アーカイブを目指す。	近・現代美術に関する作品その他の資料を収集・保管・展示・調査研究活動を実施。	仏政府から日本国政府に寄贈返還された松方コレクションを基礎とし、西洋美術に関する作品及び資料の収集・保管・展示・調査研究・修復保存・教育普及活動を実施。	日本美術の発展と世界の美術との関連を明らかにするために必要な美術に関する資料を収集・保管・展示調査研究活動を実施。	全国的な活動を行う美術団体等への展覧会会場の提供、新しい美術の動向に焦点をあてた自主企画展や新聞社等との共催展の開催、美術に関する情報の収集・提供、教育普及、調査研究活動を実施。
収蔵品 67,965件	収蔵品 10,694件	収蔵品 4,511件	収蔵品 5,832件	

(収蔵品数は平成18年度末現在、寄託作品を含む)

役員 (常勤4、非常勤2)	理事長	理事	非常勤監事	職員数	平成15年度	平成16年度	平成17年度	平成18年度	平成19年度
	辻村哲夫	岩城見一、青柳正規、建昌哲	黒田亮子、鈴木清		122	128	130	131	131

予算 (百万円)	平成15年度	平成16年度	平成17年度	平成18年度	平成19年度
	4,929	5,468	5,320	7,303	14,082

国からの財政支出	平成15年度	平成16年度	平成17年度	平成18年度	平成19年度(予定)
運営費交付金	4,622	5,158	4,984	6,779	6,042
施設整備補助金	-	-	-	-	7,075

独立行政法人国立美術館の業務フロー



企画業務

(数値は平成18年度の実績又は末の累計)

管理運営業務

調査研究

日本画
洋画
彫刻
写真
工芸
メディアアート
建築
映画
教育普及
保存・修理 等

所蔵品目録 3冊
展覧会図録 31冊
研究紀要 2冊
館ニュース 29冊
その他学会発表、学術雑誌掲載等
図書資料 計 28万件
デジタルデータ 計142千件

ナショナルコレクションの形成・継承

美術品 計30,962点
映画フィルム 計48,475点

展覧会の開催

常設展 1,033千人
企画展 35回 2,181千人
映画上映会 421作品 125千人

教育普及事業

講演会、ギャラリートーク、アーティストトーク等
466回 29千人参加

成果

適切な収蔵環境の維持

収蔵庫のべ9,599㎡
24時間空調による厳格な温湿度及び防虫・防霉管理

適切な展示環境の維持

展示室のべ30,338㎡
24時間空調による厳格な温湿度及び防虫・防霉管理
適切な照度の照明管理
展示室の監視等による安全管理

作品のコンディションの維持

所蔵作品の体系的な状態確認
映画フィルムの洗浄等

修理・修復

絵画 68件
版画 18件
彫刻 13件
写真 21件
工芸 1件
映画 97件

建物、電源、熱源、空調、衛生設備等の基盤的インフラの整備・維持・安全管理

展示公開施設 7館 のべ120,632㎡
受変電設備、配電設備、冷温水機、自動空調制御設備、上下水設備、機械警備設備、特殊消防設備、特殊免震設備 等

外部委託業務

【収蔵環境】
【展示環境】
・設備管理
・設備保守
・会場管理
・清掃作業

【コンディション】
【修理・修復】
・フィルム洗浄
・修理作業
・修復作業 等

外部委託業務

【基盤的インフラ】
・設備管理
・設備保守
・機械警備 等

マネジメント

日程管理

予算管理

経理

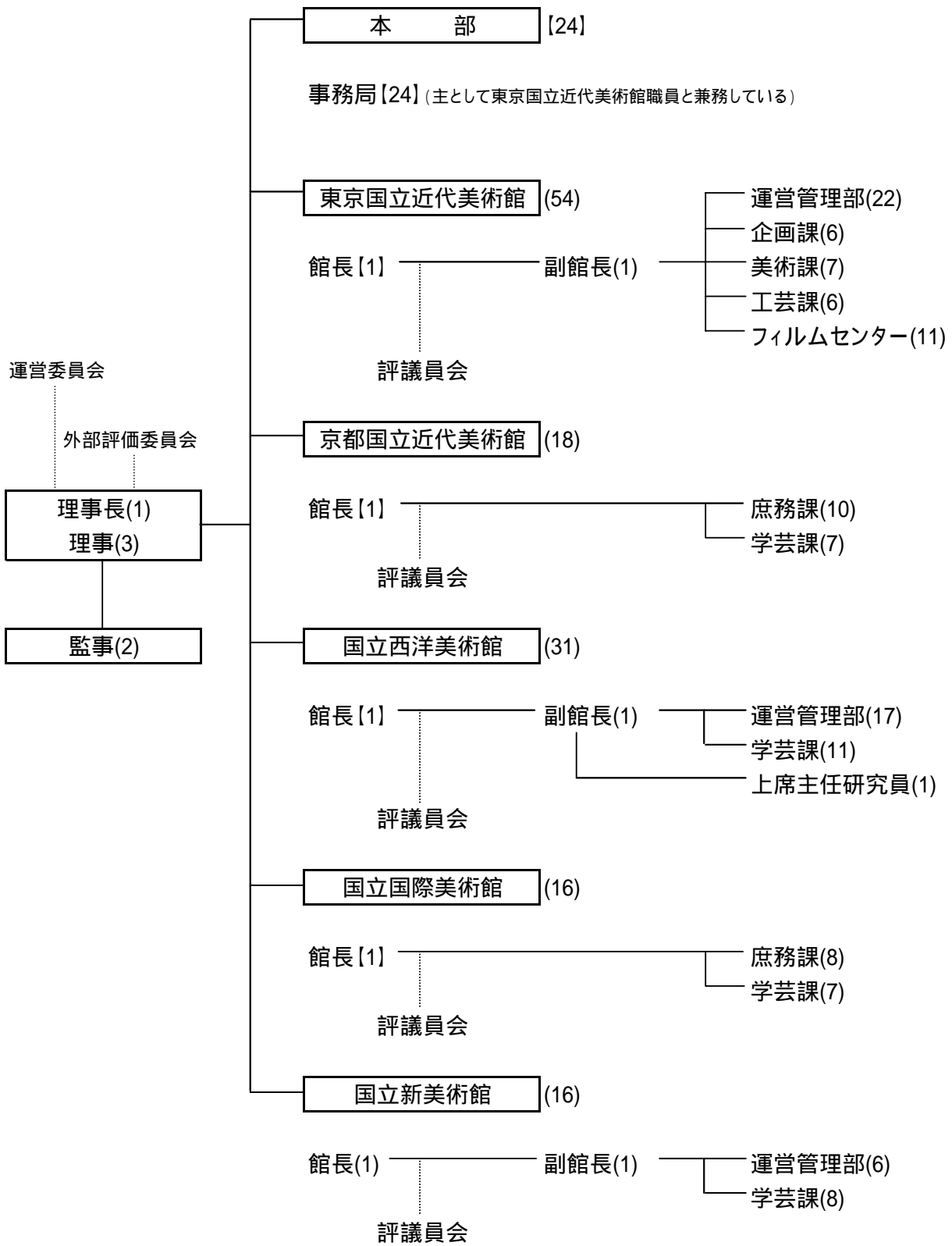
労務管理

内部統制

渉外業務

広報

外部委託業務 ・会計システム保守 ・人事給与システム保守 ・情報公開システム保守 ・集金集配 ・情報案内 ・広報物発送 ・アンケート 等



【 】は兼務

1 予算(年度計画の予算)

平成19年度予算

(単位:百万円)

区 分	金 額
収 入	
運営費交付金	6,042
展示事業等収入	965
施設整備費補助金	7,075
計	14,082
支 出	
運営事業費	7,007
管理部門経費	2,584
うち人件費	498
うち一般管理費	2,086
事業部門経費	4,423
うち人件費	833
うち展示事業費	2,665
うち調査研究事業費	217
うち教育普及事業費	708
施設整備費	7,075
計	14,082

業務量に関連する指標の実績値

1. 展示業務

常設展（平成18年度）

館名	開催日数	入館者数(人)	目標入館者数(人)
東京国立近代美術館・本館	292	255,665	195,000
東京国立近代美術館・工芸館	78	40,703	17,000
京都国立近代美術館	305	274,268	123,000
国立西洋美術館	305	273,421	266,000
国立国際美術館	269	188,861	139,000
計	1,249	1,032,918	740,000

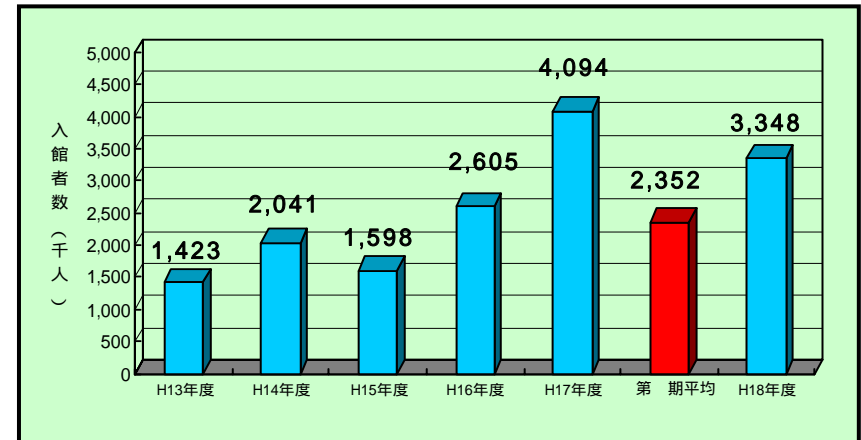
企画展（平成18年度）

館名	開催数	延開催日数	入館者数(人)	目標入館者数(人)
東京国立近代美術館・本館	7	273	444,671	264,000
東京国立近代美術館・工芸館	5	238	122,889	56,000
京都国立近代美術館	8	258	449,696	179,000
国立西洋美術館	3	158	338,909	404,000
国立国際美術館	8	437	326,231	246,000
国立新美術館	4	162	498,694	320,000
計	35	1,526	2,181,090	1,469,000

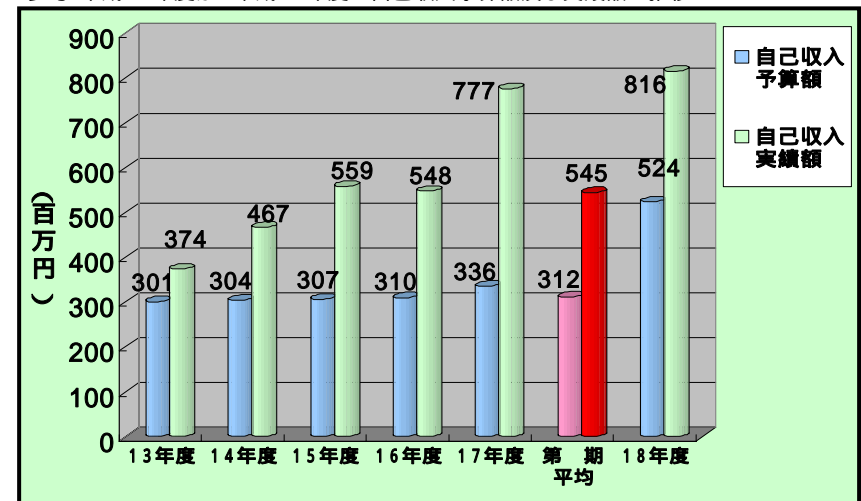
フィルムセンター（平成18年度）

区分	開催数	作品数	日数	入館者数(人)	目標入館者数(人)
企画上映	14	421	339	124,775	98,500
展示			291	9,294	12,000

平成13年度から平成18年度の総入館者数の推移



参考：平成13年度から平成18年度の自己収入予算額及び実績額の推移



平成18年度の入館者数は、常設展・企画展・フィルムセンター合わせて3,348,077人で、目標入館者数2,319,500人を1,028,577人(44%)上回った。国立新美術館(平成19年1月開館)を除く4館の入館者数2,849,383人は、第1期中期計画期間中の平均入館者数2,352,155人を497,228人(21%)上回った。

常設展(フィルムセンターの展示を含む)の入館者数は、4館合わせて1,042,212人で、第1期中期計画期間中の平均入館者数834,532人を207,680人(25%)上回った。

企画展(フィルムセンターの企画上映を含む)の入館者数は5館合わせて2,305,865人。国立新美術館を除く4館の入館者数1,807,171人は、第1期中期計画期間中の平均入館者数1,517,020人を290,151人(19%)上回った。

2. 収集・保管業務

美術作品の収集・保管

区分		H13年度	H14年度	H15年度	H16年度	H17年度	H18年度
美術 作品 (点)	新規 収蔵数	822	627	1,069	672	780	1,122
	作品点数	27,305	27,318 ¹	28,387	29,059	29,839	30,962 ²
フィルム (本)	新規 収蔵数	1,066	6,344	1,944	7,942	2,008	2,017
	作品本数	28,220	34,564	36,508	44,450	46,458	48,475

1:平成14年度に組み作品の計上方法等を変更した結果、収蔵作品数が614点減となっている。

2:平成18年度に組み作品の計上方法等を変更した結果、収蔵作品数が1点増となっている。

[平成18年度における特徴的な取組み]

作品購入費の一部の本部留保分の活用により、東京国立近代美術館の所蔵作品として、通常予算配分の中では購入の難しいジャン・デュビュッフェの高額作品を購入

長年にわたって築かれた遺族との信頼関係により、藤田嗣治、須田国太郎の作品を収蔵(東近美)

寄贈者との地道な交渉や詳細な内容調査の成果として、現存が確認されていなかった作品の原版である91本の可燃性フィルムの寄贈(フィルムセンター)

版画家・池田満寿夫の網羅的コレクションの形成(京近美)

リュック・タイマンズの最近作やジュゼッペ・ペノーネの彫刻等海外の重要な美術動向を把握。長年の信頼関係により、作家・横尾忠則からの多数のポスターの継続的な寄贈(国際美)

所蔵作品の貸与等（平成18年度）

館名	貸出件数	貸出点数	特別観覧件数	特別観覧点数
東京国立近代美術館・本館	73	319	139	320
東京国立近代美術館・工芸館	21	168	37	128
京都国立近代美術館	74	709	68	130
国立西洋美術館	17	20	56	119
国立国際美術館	31	94	18	20
計	216	1,310	318	717

フィルムセンター

種別	貸出		特別映写観覧		複製利用	
	件数	点数	件数	点数	件数	点数
映画フィルム	58	189	78	193	41	148

種別	貸出		特別観覧	
	件数	点数	件数	点数
映画関係資料	7	44	46	369

特別観覧：作品・資料の写真等撮影，写真原版等の使用 など

特別映写観覧：一般上映以外で，希望した者に対し特別に上映を行うこと

写真作品観覧制度（プリントスタディ）（平成18年度）

摘要	件数	観覧者数	観覧作品点数
写真作品	10	27	482

3. 教育普及業務

講演会，ギャラリートーク，アーティストトーク等（平成18年度）

館名	実施回数	参加者数
東京国立近代美術館・本館	74	3,389
東京国立近代美術館・工芸館	35	2,378
東京国立近代美術館・フィルムセンター	77	7,449
京都国立近代美術館	25	1,638
国立西洋美術館	155	6,892
国立国際美術館	51	2,190
国立新美術館	49	4,788
計	466	28,724

講演会，ギャラリートーク，学校等との連携による子どもや教員向けのプログラム，所蔵作品に関連したアーティストトークやボランティアトーク等の活動を着実に実施し，前年度の事業実施回数341回，参加者数19,726人に対し，平成19年1月に開館した国立新美術館を除く4館で，事業実施回数417回，参加者数23,936人と，それぞれ76回(22%)，4,210人(21%)上回った。

児童生徒を対象とした教育普及事業については，前年度の173回，6,368人に対し，国立新美術館を除く4館の実績は回数で223回，参加者数で8,021人と，それぞれ50回(29%)，1,653人(26%)上回った。

美術館を活用した鑑賞教育の充実のための指導者研修の実施

〔平成18年度〕

期間	3日間	平成18年8月7日～9日
参加者数	131人	40都道府県13政令指定都市

〔平成19年度〕

期間	3日間	平成19年8月6日～8日
参加者数	139人	47都道府県17政令指定都市

平成18年度から，全国の小・中学校の教員及び美術館の学芸員等に対する「美術館を活用した鑑賞教育の充実のための指導者研修」を実施。研修会では，全国の小・中学校の教員と美術館の学芸員，教育委員会の指導主事等が一堂に会することで活発な情報交換が行われ，それぞれの立場の鑑賞教育充実に向けての役割分担，相互協力のあり方等について共通理解を図るとともに，全国の様々な実践例を紹介し合うことで指導方法の改善に役立てること等，学校教育現場と美術館の関係の活性化及び鑑賞教育の充実に資するものとなった。

各館の連携協力の下に，国立美術館全体の事業として，平成19年度には，美術教育のための教材づくりに着手する。

民間委託の状況について < 国立美術館 >

	項目	契約方法	受託業者	委託料	契約年数	業務内容
本部	会計システム保守業務	随意契約	富士通(株)	15,807,393	単年度契約	ハード・ソフトウェア保守システム運用支援
本部	人事・給与システム保守業務	随意契約	沖電気工業(株)	762,552	単年度契約	ソフトウェア保守システム運用支援
本部	情報公開システム保守業務	随意契約	(株)日立製作所	990,780	単年度契約	システム運用支援
本部	所蔵品目録検索システム保守	随意契約	早稲田開発システム(株)	1,323,000	単年度契約	所蔵品検索システムソフトウェア保守
東近美	設備管理業務	一般競争	(株)日進産業	9,576,000	単年度契約	本館及び工芸館設備管理
東近美	清掃業務	一般競争	(株)日進産業	13,020,000	単年度契約	本館及び工芸館清掃
東近美	保安警備業務	随意契約	セコムジャスティック(株)	35,036,190	単年度契約	本館及び工芸館警備
東近美	機械警備業務	随意契約	セコム(株)	5,768,280	単年度契約	機械警備
東近美	設備関係保守業務	随意契約	(株)山武	3,570,000	単年度契約	本館空調設備用自動制御機器保守
東近美	設備関係保守業務	随意契約	(株)山武	8,815,800	単年度契約	本館及び工芸館設備遠隔管理及び常駐管理業務
東近美	設備関係保守業務	随意契約	荏原冷熱システム(株)	2,100,000	単年度契約	本館吸収冷温水機保守整備
東近美	設備関係保守業務	随意契約	扶桑電通(株)	997,500	単年度契約	本館及び工芸館電話交換機等保守
東近美	設備関係保守業務	随意契約	ホーチキ(株)	1,520,400	単年度契約	本館消防用設備保守
東近美	設備関係保守業務	随意契約	(株)日立ビルシステム	2,094,120	単年度契約	本館エレベータ保守
東近美	設備関係保守業務	随意契約	アクアス(株)	873,600	単年度契約	冷却用水薬剤補充及び薬注装置点検保守等
東近美	設備関係保守業務	随意契約	都築電気(株)	1,008,000	単年度契約	本館中央監視装置保守
東近美	設備関係保守業務	随意契約	ビクターアークス(株)	1,732,500	単年度契約	本館講堂音響設備・映像設備保守
東近美	設備関係保守業務	随意契約	東芝キャリア空調システムズ(株)	430,500	単年度契約	空冷式スクリーヒートポンプチリングユニット保守
東近美	設備関係保守業務	随意契約	ナブコシステム(株)	651,000	単年度契約	本館自動扉等保守
東近美	設備関係保守業務	随意契約	(株)ホマレ電池	252,000	単年度契約	自家発電設備等保守点検
東近美	設備関係保守業務	随意契約	ヤマトプロテック(株)	273,000	単年度契約	工芸館消防用設備保守
東近美	設備関係保守業務	随意契約	三菱ビルテクノサービス(株)	595,980	単年度契約	工芸館エレベータ保守
東近美	設備関係保守業務	随意契約	(株)山武	1,419,600	単年度契約	工芸館空調設備用自動制御機器保守
東近美	植栽等管理業務	随意契約	鎌ヶ谷造園土木(株)	2,123,500	単年度契約	本館・工芸館緑地管理業務
東近美	収入金等集計業務	随意契約	(株)アサヒセキュリティ	768,600	単年度契約	収入金等集計業務
東近美	会場管理業務	随意契約 一般競争	協栄ビルメンテナンス(株)	147,942,140	単年度契約	会場管理業務〔(単備契約)通常開館日現場責任者@16,511円/日他〕
東近美	ライブラリ運営業務	随意契約	(株)図書館流通センター	4,544,631	単年度契約	本館アートライブラリ運営業務
東近美	情報案内業務	随意契約	エヌ・ティ・ティ番号情報(株)	4,362,498	単年度契約	ハローダイヤル〔(単備契約)@189円/コール他〕
東近美	広報物等発送業務	随意契約	(有)イメージハウス	1,243,464	単年度契約	広報物等発送業務
東近美	情報システム保守業務	随意契約	(株)リコー	4,998,000	単年度契約	図書館情報管理システム保守
東近美	情報システム保守業務	随意契約	早稲田システム開発(株)	504,000	単年度契約	美術作品管理システムソフトウェア保守
東近美	美術作品修復業務	随意契約	(株)半田九清堂	10,069,500	単年度契約	美術作品修復業務
東近美	美術作品修復業務	随意契約	(有)山領絵画修復工房	1,375,500	単年度契約	美術作品修復業務
東近美	アンケート収集・集計業務	随意契約	協栄ビルメンテナンス(株)	498,039	単年度契約	本館・工芸館アンケート収集業務
東近美	アンケート収集・集計業務	随意契約	エヌ・ティ・ティ・ビジュアル通信(株)	3,917,681	単年度契約	本館・工芸館アンケート集計業務
東近美	美術作品運送業務	随意契約	ヤマトロジスティクス(株)	23,290,629	単年度契約	美術作品運送業務
東近美	美術作品運送業務	随意契約	日本通運(株)関東美術品支店	2,599,154	単年度契約	工芸作品運送業務
東近美	展覧会展示・設営業務	一般競争	(株)東京スタデオ	4,137,000	単年度契約	プレッソン展 会場設営工事
東近美	展覧会展示・設営業務	随意契約	(株)東京スタデオ	38,896,187	単年度契約	本館・工芸館会場設営
東近美	展覧会展示・設営業務	随意契約	(株)エー・ティ・エー	8,999,078	単年度契約	工芸館会場設営
フィルムセンター	設備管理業務	一般競争	東京美化(株)	17,967,600	単年度契約	フィルムセンター設備管理
フィルムセンター	設備管理業務	随意契約	国際ビルサービス(株)	4,679,955	単年度契約	フィルムセンター相模原分館機械設備等保守管理
フィルムセンター	清掃業務	一般競争	東京美化(株)	7,140,000	単年度契約	フィルムセンター清掃
フィルムセンター	清掃業務	随意契約	国際ビルサービス(株)	642,600	単年度契約	フィルムセンター相模原分館清掃
フィルムセンター	機械警備業務	随意契約	相模警備保障(株)	756,000	単年度契約	フィルムセンター相模原分館機械警備
フィルムセンター	設備関係保守業務	随意契約	ヤマトプロテック(株)	714,000	単年度契約	フィルムセンター消防用設備保守
フィルムセンター	設備関係保守業務	随意契約	(株)日立ビルシステム	4,176,900	単年度契約	フィルムセンターエレベータ保守
フィルムセンター	設備関係保守業務	随意契約	寺岡オート・ドアシシステム(株)	186,900	単年度契約	フィルムセンター自動扉保守
フィルムセンター	設備関係保守業務	随意契約	東洋熱工業(株)	7,990,500	単年度契約	フィルムセンター空調衛生設備保守
フィルムセンター	設備関係保守業務	随意契約	イカリ消毒(株)	1,176,000	単年度契約	フィルムセンター衛生管理業務
フィルムセンター	設備関係保守業務	随意契約	進和テック(株)	1,228,500	単年度契約	フィルムセンター空調用エアフィルタ清掃洗浄
フィルムセンター	設備関係保守業務	随意契約	シンドラーエレベータ(株)	863,100	単年度契約	フィルムセンター相模原分館エレベータ保守
フィルムセンター	設備関係保守業務	随意契約	(株)大塚建築設備	858,900	単年度契約	フィルムセンター相模原分館消防用設備保守

民間委託の状況について < 国立美術館 >

	項目	契約方法	受託業者	委託料	契約年数	業務内容
フィルムセンター	設備関係保守業務	随意契約	高砂熟学工業(株)	14,673,750	単年度契約	フィルムセンター相模原分館空調換気計装設備保守
フィルムセンター	植栽等管理業務	随意契約	(株)境造園	3,852,753	単年度契約	相模原分館植栽等管理業務
フィルムセンター	情報案内業務	随意契約	エヌ・ティ・ティ番号情報(株)	-	単年度契約	ハローダイヤル(本館・工芸館の契約を含む)
フィルムセンター	映画フィルム修復業務	随意契約	東映ラボ・テック(株)	217,814	単年度契約	フィルムクリーニング
フィルムセンター	映画フィルム修復業務	随意契約	(株)MAGICA	2,334,667	単年度契約	映画フィルムのデジタル復元
フィルムセンター	映画フィルム運送業務	随意契約	ヤマトロジスティクス(株)	1,859,550	単年度契約	映画フィルム運送業務
フィルムセンター	展覧会展示・設営業務	随意契約	(有)メセノ(有)テラ	3,818,850	単年度契約	F C会場設営
フィルムセンター	映写業務	一般競争	(株)MAGICA FORCE / (株)MAGICAイメージワークス	9,292,500	単年度契約	映写業務 ([単価契約] @26,250円/日)
京近美	設備管理及び清掃業務	一般競争	タクミサービス	11,739,000	単年度契約	館内清掃全般及び電気・機械設備運転管理等(廃棄物等処理業務を含む)
京近美	機械警備業務	随意契約	総合警備保障(株)	1,392,300	単年度契約	美術館機械警備全般
京近美	設備関係保守業務	随意契約	日本電技(株)大阪支店	1,575,000	単年度契約	空調機保守全般
京近美	設備関係保守業務	随意契約	三精輸送機(株)	1,890,000	単年度契約	昇降機保守全般
京近美	設備関係保守業務	随意契約	和光通信工業(株)	371,700	単年度契約	構内電話交換機保守全般
京近美	植栽等管理業務	随意契約	米田造園土木(株)	61,215	単年度契約	植栽の剪定等管理全般
京近美	収入金等集配業務	随意契約	(株)アサヒセキュリティ	882,000	単年度契約	売上金の集金および両替金の配金
京近美	会場管理業務	随意契約	日本バナユーズ(株)	1,531,531	単年度契約	展示室監視、チケット販売
京近美	情報案内業務、美術館システム等運用支援業務	随意契約	TIS(株)	1,200,000	単年度契約	情報案内、美術館システム等運用支援
京近美	情報システム保守業務	随意契約	日本ビューレット・バックカード(株)	2,890,335	単年度契約	情報システム保守
京近美	美術作品修復業務	随意契約	あとろ糸 すぎうら	521,850	単年度契約	美術作品の修復
京近美	美術作品修復業務	随意契約	(株)陽光堂	3,615,242	単年度契約	美術作品の修復
京近美	美術作品運送業務	随意契約	日本通運(株)関西美術品支店	5,065,391	単年度契約	美術作品運送全般
京近美	美術作品運送業務	随意契約	カトーレック(株)美術輸送大阪営業所	461,942	単年度契約	美術作品運送全般
京近美	展示会展示・設営業務	一般入札	(株)伏見工芸	13,166,475	単年度契約	展示会会場設営
西美	建物総合管理業務	一般競争	(株)山武	33,390,000	単年度契約	設備総合管理・設備総合保全・設備等遠方監視・省エネ法関連書類作成業務
西美	清掃業務	一般競争	協栄ビルメンテナンス(株)	13,702,500	単年度契約	清掃業務
西美	機械警備業務	随意契約	セコム(株)	3,650,220	単年度契約	機械警備業務
西美	設備関係保守業務	随意契約	横浜エレベータ(株)	1,738,800	単年度契約	昇降機設備保守点検
西美	設備関係保守業務	随意契約	三菱電機ビルテクノサービス(株)	1,159,200	単年度契約	エスカレーター設備保守点検
西美	設備関係保守業務	随意契約	中央エレベータ工業(株)	1,247,400	単年度契約	荷物用昇降機設備保守点検
西美	設備関係保守業務	随意契約	ホシザキ関東(株)	187,740	単年度契約	厨房機器設備保守点検
西美	設備関係保守業務	随意契約	電通工業(株)	189,000	単年度契約	構内電話交換設備保守
西美	設備関係保守業務	随意契約	ナブコシステム(株)	420,420	単年度契約	自動扉開閉装置保守点検
西美	設備関係保守業務	随意契約	能美防災(株)	132,300	単年度契約	無線通信補助設備保守点検
西美	設備関係保守業務	随意契約	テルウェル東日本	75,600	単年度契約	非常通報装置保守点検
西美	設備関係保守業務	随意契約	(株)日本サーモエナー	239,400	単年度契約	ボイラー設備保守点検
西美	設備関係保守業務	随意契約	三洋電機サービス(株)	3,444,000	単年度契約	吸収式温水機設備保守点検
西美	設備関係保守業務	随意契約	東芝ライテック	530,250	単年度契約	照明制御設備保守
西美	設備関係保守業務	随意契約	日立国際電気	378,000	単年度契約	企画展示館テレビカメラ監視設備保守
西美	設備関係保守業務	随意契約	通信設備エンジニアリング	210,000	単年度契約	本館・新館テレビカメラ監視設備保守
西美	設備関係保守業務	随意契約	小俣シャッター	96,600	単年度契約	館内シャッター
西美	設備関係保守業務	随意契約	(株)東洋ハイドロエレベータ	501,270	単年度契約	新館昇降機設備保守点検
西美	植栽等管理業務	一般競争	(株)イワキ ランズテック	5,355,000	複数年契約	前庭樹木・植込地管理業務 (契約期間H194.1～H22.3.31)
西美	植栽等管理業務	随意契約	(株)バザレル	282,240	単年度契約	オフィスグリーンサービス観葉植物
西美	収入金等集配業務	随意契約	日本通運(株)東京警送支店	957,600	単年度契約	現金輸送業務
西美	会場管理・保安警備・電話交換業務	一般競争	協栄ビルメンテナンス(株)	78,015,000	単年度契約	常設展示場等管理業務(会場管理業務)
西美	情報案内業務	随意契約	エヌ・ティ・ティ番号情報(株)	1,130,976	単年度契約	ハローダイヤル利用料(単価契約:37,989円)
西美	情報案内業務	随意契約	NTTビジュアル通信(株)	3,674,639	単年度契約	サイト(ホームページ)管理運用・更新等業務 ([単価契約] 更新のみ @20,700円他)
西美	広報物等発送業務	随意契約	(有)ミナト・サービス	690,498	単年度契約	広報物等封入・発送作業一式(18年度実績額)
西美	美術館情報システム等運用支援業務	一般競争	(株)システムアーキテクチャ	6,269,886	単年度契約	美術館情報システム等の運用支援業務
西美	情報システム保守業務	随意契約	伊藤忠テクノソリューションズ(株)	1,125,243	単年度契約	ファイアーウォールシステム保守管理
西美	アンケート収集・集計業務	随意契約	NTTビジュアル通信(株)	1,234,800	単年度契約	展覧会来場者アンケートの集計及び報告書作成(18年度実績額)
西美	美術作品運送業務	随意契約	日本通運(株)関東美術品支店	2,349,378	単年度契約	展覧会展示作品等集荷・輸出入手続・輸送・展示撤収・返却作業
西美	展覧会展示・設営業務	随意契約	(株)東京スタジオ	3,141,253	単年度契約	展覧会会場施工 他(19年度見込額)

民間委託の状況について < 国立美術館 >

	項目	契約方法	受託業者	委託料	契約年数	業務内容
西美	廃棄物処理業務	一般競争	(株)春江	555,168	単年度契約	一般廃棄物及び産業廃棄物処理の収集、運搬及び処分(1単価契約)18年度16.8円他、19年度8.925円他 18年度は他業者と随意契約、19年度は一般競争(入札実施機関は東京芸術大学)
国際美	設備管理業務	一般競争	近畿ビルサービス(株)	29,610,000	単年度契約	館内の電気設備(照明、動力、通信、防災、受変電設備等)・機械設備(空調機、給排水、消火設備等)の運転管理及び設備点検
国際美	会場管理業務	一般競争	アクティオ(株)大阪支店	32,802,000	単年度契約	館内における観覧券販売管理、監視、総合案内
国際美	会場管理業務	随意契約	(株)マザーズ	976,500	単年度契約	館内における託児の運営管理
国際美	植栽等管理業務	随意契約	(株)環境総合テクノス	546,000	単年度契約	築山の芝及び低木の刈込み及び土壌整備
国際美	清掃業務	一般競争	イオンデライト(株)	8,316,000	単年度契約	館内清掃全般
国際美	清掃業務	随意契約	大和建物サービス(株)	640,500	単年度契約	館外清掃全般
国際美	保安警備業務	一般競争	(株)日経サービス	15,939,000	単年度契約	常駐警備
国際美	機械警備業務	随意契約	(株)キューコーリース	2,293,200	複数年契約	設備賃借利用料(平成16.4.1～平成23.3.31)
国際美	機械警備業務	随意契約	セコム(株)	1,071,000	単年度契約	機械警備
国際美	設備関係保守業務	随意契約	近鉄ビルサービス(株)	63,000	単年度契約	館内のタンク貯蔵施設(危険物取扱者)の取扱い
国際美	設備関係保守業務	随意契約	(財)関西電気保安協会	988,968	単年度契約	受変電設備保守
国際美	収入金等集配業務	随意契約	(株)アサヒセキュリティ	756,000	単年度契約	集配金回収及び警送業務
国際美	収入金等集配業務	随意契約	(株)みずほ銀行	126,000	単年度契約	集配金取次業務
国際美	情報案内業務	随意契約	(有)パビエ・コレ	765,000	単年度契約	国立国際美術館インターネットウェブサイト制作
国際美	情報案内業務	随意契約	グラフィオス吉岡	795,000	単年度契約	国立国際美術館インターネットウェブサイト制作
国際美	情報案内業務	随意契約	エヌ・ティ・ティ番号情報(株)	463,617	単年度契約	ハローダイヤル利用料
国際美	情報システム保守業務	随意契約	(株)日立システムアンドサービス	2,611,516	単年度契約	美術情報システム保守(1単価契約)@50,190円)
国際美	展覧会展示・設営業務	随意契約	日本通運(株)関西美術品支店	614,250	単年度契約	美術作品設置及び撤去作業
国際美	展覧会展示・設営業務	随意契約	ヤマトロジスティクス(株)美術品大阪	119,700	単年度契約	収蔵庫整理作業
国際美	展覧会展示・設営業務	一般競争	(株)伏見工芸	4,935,000	単年度契約	展示工作
新美	設備管理業務	一般入札	鹿島建物総合管理(株)	435,304,065	複数年契約	統括管理業務、設備運転監視業務、特定設備管理業務、環境衛生管理業務、建築設備定期検査及び報告業務、特殊建築物定期調査報告業務、防火対象物定期点検報告業務、常駐警備及び巡回警備業務、受付業務、講堂・研修室等運営管理業務、緑地管理業務、展示会場管理業務 [契約期間]平成19年4月1日から平成22年3月31日
新美	設備管理業務	一般入札	ヤマトロジスティクス(株)美術品公募展営業所	15,957,375	単年度契約	公募展の展示作業に必要な設備・機器(バックヤード)の管理等 [単価契約]総括管理業務20,000円/1人1日当たり(消費税抜)、施設管理業務19,500円/1人1日当たり(消費税抜)、備品管理業務19,000円/1人1日当たり(消費税抜) [記載の委託料]平成19年度入札の際、各落札単価に予定数量を乗じた額(消費税込) [平成18年度実績額]3,683,925円
新美	清掃業務	一般入札	(株)シービーエス	27,972,000	単年度契約	館内清掃全般
新美	ライブラリ運営管理	一般入札	(株)図書館流通センター	17,103,891	複数年契約	アトリエビラーの閲覧カウンター業務 [契約期間]平成19年4月1日から平成22年3月31日 [記載の委託料]契約金額51,114,534円(消費税込)の平成19年度分
新美	ライブラリ運営管理	一般入札	(株)図書館流通センター	3,574,851	複数年契約	図書等登録作業業務 [契約期間]平成19年4月1日から平成22年3月31日 [単価契約]和図書及び和カタログ(ヒット分208円/1冊(消費税抜)、未ヒット分658円/1冊(消費税抜))、洋図書及び洋カタログ(ヒット分243円/1冊(消費税抜)、未ヒット分783円/1冊(消費税抜))、特殊言語図書及び特殊言語カタログ(ヒット分378円/1冊(消費税抜)、未ヒット分1,278円/1冊(消費税抜)) [記載の委託料]平成19年度入札の際、各落札単価に予定数量を乗じた額の3分の1(消費税込) [平成18年度実績額]3,332,494円
新美	ライブラリ運営管理	一般入札	(株)図書館流通センター	6,580,665	複数年契約	図書等分類付与および装備作業業務 [契約期間]平成19年4月1日から平成22年3月31日 [単価契約]分類付与作業(和図書260円/1冊(消費税抜)和カタログ130円/1冊(消費税抜)、洋図書350円/1冊(消費税抜)、洋カタログ210円/1冊(消費税抜)、特殊言語図書530円/1冊(消費税抜)、特殊言語カタログ320円/1冊(消費税抜))、装備作業195円/1冊(消費税抜) [記載の委託料]平成19年度入札の際、各落札単価に予定数量を乗じた額の3分の1(消費税込) [平成18年度実績額]5,860,203円
新美	収入金等集配業務	随意契約	(株)アサヒセキュリティ	882,000	単年度契約	収入金等集配業務 [単価契約]70,000円/1ヶ月(消費税抜) [記載の委託料]契約単価の1.2か月分 [平成18年度実績額]170,709円
新美	収入金等集配業務	随意契約	(株)みずほ銀行	126,000	単年度契約	集配金取次業務 [単価契約]10,000円/1ヶ月(消費税抜) [記載の委託料]契約単価の1.2か月分 [平成18年度実績額]31,500円
新美	廃棄物等処理業務	一般入札	(株)春江	1,642,158	単年度契約	一般廃棄物及び産業廃棄物処理業務 [単価契約]一般廃棄物17円/kg、産業廃棄物20円/kg、再生処理物(古紙・タンポ)6円/kg、再生処理物(ビン・カン)20円/kg(各単価消費税抜) [記載の委託料]平成19年度入札の際、各落札単価に予定数量を乗じた額(消費税込)
新美	情報案内業務	随意契約	エヌ・ティ・ティ番号情報(株)	2,940,918	単年度契約	ハローダイヤル [単価契約]ハローダイヤル情報案内料36,000円/1ヶ月(消費税込)(月100コール、5画面、変更1回)、追加コール料金180円/1コールにつき(消費税込)(101コール目から)、追加画面料1,800円/1画面につき(消費税込)(6画面目から)、画面変更料1,000円/1画面につき(消費税込)(2回目から)

官民競争入札等実施の可能性について 及び (2) - ア - 当該事務・事業を独立行政法人の職員以外が担えないとする特殊事情、規制する法令等の有無及び内容

事務・事業名：美術館の企画・管理・運営業務

官民競争入札等の実施の可能性：否

規制する法令等の有無：無

の理由

【美術館の企画業務】

国立美術館は、我が国の美術振興という観点に立って、長期的ビジョンに基づく調査研究を行い、その成果に基づいて国民共通の財産であるナショナル・コレクションを形成(収集)し、充実した所蔵品展示(常設展) 様々な角度から美術を検証する、主導的・先導的・先端的な企画展示等の実施、国民の美的感性の育成や我が国の美術館活動を担う中核的な人材の育成を行っている。

これらの企画業務を行うには、人的資源、すなわち専門的識見を有する人材を備えた組織と、物的資源、すなわち美術品とこれらに関する資料や情報の蓄積の、両方を兼ね備えることが必要である。

第一に、調査研究は、作品収集、展示、教育普及その他の美術館活動全体を推進するための基盤となっており、長期的かつ継続的観点から極めて高い水準で行うことが求められる。またその範囲は、我が国の近・現代美術、世界の美術、メディア・アート、アニメ、建築等の新しい芸術表現と極めて多岐にわたっている。

また、ナショナル・コレクションの収集は、長期間にわたる地道な調査研究に基づく極めて高度な専門的識見を必要とするものであり、加えて学術的信頼に基づき培われる国内外の美術館や研究者、作家及び画廊等との人的ネットワークの構築と信用の維持が必要不可欠である。

展示業務についても同様であり、国民に多様で秀逸な美術作品の鑑賞機会を提供するためには、調査研究の成果を土台に、学術的意義、国民の関心、国際文化交流の推進等に配慮しつつ企画を進める必要がある。また、国内外の美術館等との出品交渉にあたって、信頼関係の構築と維持は絶対的な条件となっている。

教育普及事業は、ナショナルセンターとしての役割を踏まえたものに特化しており、全国の小・中学校や公私立美術館において採用・実施されるような、先導的・先端的な教材やプログラムの開発等を実施している。

国立美術館の外に、長期的かつ継続的な観点から、これらの調査研究及びその成果に基づく展覧会の実施等を担うことが可能な、人的資源及び物的資源を有する民間の団体は見当たらないため、官民競争入札の対象としては不相当と考えている。

【美術館の管理・運営業務】

国立美術館は、多様な鑑賞機会の提供、美術創造活動の活性化、ナショナル・コレクションの形成・継承等を目的として、東京国立近代美術館（本館・工芸館・フィルムセンター）、京都国立近代美術館、国立西洋美術館、国立国際美術館、国立新美術館を設置している。

これらの施設の管理は、国民共通の財産であるナショナル・コレクションを良好な状態で維持し、後世へ継承する責務を負う性質上、その内容には、適切な収蔵環境と展示環境の維持、作品のコンディションの維持、修理・修復など多くのリスクマネジメントが含まれ、当該法人にとって最も重要な基盤的業務と位置づけられている。このため、その業務の中心には、極めて高度な専門的識見を有する研究員があたることが求められることに加え、企画業務と一体的にマネジメントを行う必要がある。

しかし、設備の管理及び保守点検、警備、清掃等の業務や展覧会場の設営、作品の輸送・展示作業、レストラン、ミュージアムショップの運営など、外部委託が可能な業務については、すでにこれを行い、業務の効率化を図っているところである。

このように、管理・運営業務については、基本的には企画業務と一体的にマネジメントを行う必要があり、官民競争入札等の対象としては不適當と考えている。また、実際の作業については、既に一般競争入札による外部委託を行っているところであることから、官民競争入札等は必要ないと考えている。