

平成 29 年 6 月 2 日  
近畿総合通信局

近畿 2 府 4 県におけるブロードバンドの普及状況（平成 28 年 12 月末）

近畿総合通信局（局長：関 啓一郎）は、平成 28 年 12 月末現在の近畿 2 府 4 県におけるブロードバンド（固定系及び移動系）の普及状況について、以下のとおり取りまとめたので公表します。

- ブロードバンドサービスの契約数は 28,680,472、前四半期からの増加数は 934,800 となっています（全国の契約数は 181,473,434、増加数は 6,953,472）。

[別紙 1、参考-図 1・2]

1 固定系ブロードバンドサービスの普及状況

- FTTH アクセスサービスの契約数は 5,025,541（4,985,743※）であり、前四半期からの増加数は 39,798 となっています。また、世帯普及率は 53.2%（52.7%）となり、全国平均の 50.9%（50.3%）を 2.3 ポイント上回っています。なお、都道府県別の FTTH の世帯普及率では、滋賀県、京都府がそれぞれ 64.7%（64.3%）、59.9%（59.4%）で引き続き全国で 1 位、2 位となっています。

その他のサービスについては、別紙 2「固定系ブロードバンドサービスの普及状況等（平成 28 年 12 月末現在）」のとおりとなっています。

※注：括弧内の数字は前四半期の各数値であり、世帯普及率については、平成 28 年住民基本台帳（H28.1.1 現在）【総務省公表】の世帯数で計算しています。

[別紙 2、参考-図 3]

2 移動系ブロードバンドサービスの普及状況

- 3.9-4 世代 LTE 方式の契約数は 14,500,654 であり、前四半期からの伸び率は 2.6%（全国の契約数 97,556,039、伸び率は 3.7%）となっています。
- BWA の契約数は 7,296,982 であり、前四半期からの伸び率は 7.9%（全国の契約数は 45,174,183、伸び率は 7.7%）となっています。

その他のサービスについては、別紙 3「移動体通信（携帯電話・PHS・BWA）の普及状況等（平成 28 年 12 月末現在）」のとおりとなっています。

[別紙 3、参考-図 4・5]

【別紙】ブロードバンドの普及状況等、移動体通信（携帯電話・PHS・BWA）の普及状況等

【参考】ブロードバンドの普及状況等関連グラフ . . . . . 図 1～3  
移動体通信（携帯電話・PHS・BWA）の普及状況等関連グラフ・図 4・5  
MVNO の現状 . . . . . 図 6

連絡先：情報通信部電気通信事業課  
（担当：吉田、松山）  
電話：06-6942-8517

		H28.9末 契約数	H28.12末 契約数	前期からの増 減数	伸び率 (%)
ブ ロ ア ド バ ン ド サ ー ビ ス	近畿	27,745,672	28,680,472	934,800	3.4
	滋賀県	1,651,627	1,702,925	51,298	3.1
	京都府	3,336,050	3,447,163	111,113	3.3
	大阪府	13,147,549	13,643,899	496,350	3.8
	兵庫県	6,938,260	7,138,234	199,974	2.9
	奈良県	1,616,543	1,660,884	44,341	2.7
	和歌山県	1,055,643	1,087,367	31,724	3.0
	※1 全国	174,519,962	181,473,434	6,953,472	4.0

※1 ブロードバンドサービスの種類は以下のとおり。

ブロードバンドサービス	FTTHアクセスサービス、DSLアクセスサービス、CATVアクセスサービス、FWAアクセスサービス、BWAアクセスサービス及び3.9-4世代携帯電話アクセスサービス
FTTHアクセスサービス	光ファイバー回線でネットワークに接続するアクセスサービス(集合住宅内等において、一部に電話回線を利用するVDSL等を含む)
DSLアクセスサービス	電話回線(メタル回線)でネットワークに接続するアクセスサービス(ADSL等)
CATVアクセスサービス	ケーブルテレビ回線(FTTHを除く)でネットワークに接続するアクセスサービス
FWAアクセスサービス	固定された利用者端末を無線でネットワークに接続するアクセスサービス
BWAアクセスサービス	2.5GHz帯を使用する広帯域移動無線アクセスシステム(WiMAX)でネットワークに接続するアクセスサービス
3.9-4世代携帯電話アクセスサービス	携帯電話等を用いて3.9-4世代移動通信システム(LTE)でネットワークに接続するアクセスサービス

		H28.9末 契約数	H28.12末 契約数	前期からの 増減数	伸び率 (%)	世帯 普及率(%) ※4
F T T H	近畿	4,985,743	5,025,541	39,798	0.8	53.2
	滋賀県	359,420	361,872	2,452	0.7	64.7
	京都府	709,268	714,689	5,421	0.8	59.9
	大阪府	2,198,972	2,217,104	18,132	0.8	53.0
	兵庫県	1,174,507	1,183,428	8,921	0.8	47.5
	奈良県	331,162	334,238	3,076	0.9	57.2
	和歌山県	212,414	214,210	1,796	0.8	48.7
	※2 全国	28,672,882	29,004,161	331,279	1.2	50.9
D S L	近畿	393,642	378,178	△ 15,464	△ 3.9	4.0
	滋賀県	21,154	20,269	△ 885	△ 4.2	3.6
	京都府	56,878	54,661	△ 2,217	△ 3.9	4.6
	大阪府	167,453	160,610	△ 6,843	△ 4.1	3.8
	兵庫県	107,244	103,226	△ 4,018	△ 3.7	4.1
	奈良県	26,397	25,368	△ 1,029	△ 3.9	4.3
	和歌山県	14,516	14,044	△ 472	△ 3.3	3.2
	全国	2,989,904	2,877,714	△ 112,190	△ 3.8	5.1
C A T V	近畿	1,466,744	1,479,117	12,373	0.8	15.6
	滋賀県	25,827	26,372	545	2.1	4.7
	京都府	72,816	74,151	1,335	1.8	6.2
	大阪府	879,914	887,258	7,344	0.8	21.2
	兵庫県	396,004	399,222	3,218	0.8	16.0
	奈良県	44,084	43,772	△ 312	△ 0.7	7.5
	和歌山県	48,099	48,342	243	0.5	11.0
	※3 全国	6,825,655	6,855,307	29,652	0.4	12.0

※1 ブロードバンドサービスの種類は以下のとおり。

ブロードバンドサービス	FTTHアクセスサービス、DSLアクセスサービス、CATVアクセスサービス、FWAアクセスサービス、BWAアクセスサービス及び3.9-4世代携帯電話アクセスサービス
FTTHアクセスサービス	光ファイバー回線でネットワークに接続するアクセスサービス(集合住宅内等において、一部に電話回線を利用するVDSL等を含む)
DSLアクセスサービス	電話回線(メタル回線)でネットワークに接続するアクセスサービス(ADSL等)
CATVアクセスサービス	ケーブルテレビ回線(FTTHを除く)でネットワークに接続するアクセスサービス
FWAアクセスサービス	固定された利用者端末を無線でネットワークに接続するアクセスサービス
BWAアクセスサービス	2.5GHz帯を使用する広帯域移動無線アクセスシステム(WiMAX)でネットワークに接続するアクセスサービス
3.9-4世代携帯電話アクセスサービス	携帯電話等を用いて3.9-4世代移動通信システム(LTE)でネットワークに接続するアクセスサービス

※2 FTTHには、CATV事業者が提供するFTTHアクセスサービスの契約数を含む。

※3 CATVには、CATV事業者が提供するFTTHアクセスサービスの契約数を除く。

※4 世帯普及率は、契約数を平成28年住民基本台帳(H28.1.1現在)の世帯数で除したものの。

		H28.9末 契約数	H28.12末 契約数	前期からの 増減数	伸び率 (%)	人口 普及率(%) ※5
移動体 通信	近畿	30,484,302	30,911,964	427,662	1.4	149.1
	全国	205,205,922	209,439,325	4,233,403	2.1	164.8
携 帯 電 話	近畿	23,246,058	23,161,351	△ 84,707	△ 0.4	111.8
	滋賀県	1,404,829	1,397,006	△ 7,823	△ 0.6	98.9
	京都府	2,806,826	2,796,378	△ 10,448	△ 0.4	107.1
	大阪府	10,874,401	10,871,643	△ 2,758	△ 0.0	123.0
	兵庫県	5,816,331	5,770,453	△ 45,878	△ 0.8	104.3
	奈良県	1,376,259	1,364,601	△ 11,658	△ 0.8	100.0
	和歌山県	967,412	961,270	△ 6,142	△ 0.6	99.8
	全国	159,547,609	160,705,941	1,158,332	0.7	126.4
P H S	近畿	473,874	453,631	△ 20,243	△ 4.3	2.2
	全国	3,709,783	3,559,201	△ 150,582	△ 4.1	2.8
B W A  ※ 8	近畿	6,764,370	7,296,982	532,612	7.9	35.2
	滋賀県	361,944	391,253	29,309	8.1	27.7
	京都府	824,711	886,865	62,154	7.5	34.0
	大阪府	3,283,578	3,559,932	276,354	8.4	40.3
	兵庫県	1,703,690	1,826,278	122,588	7.2	33.0
	奈良県	379,154	405,337	26,183	6.9	29.7
	和歌山県	211,293	227,317	16,024	7.6	23.6
	全国	41,948,530	45,174,183	3,225,653	7.7	35.5

世代別携帯電話の契約数等

		H28.9末 契約数	H28.12末 契約数	前期からの 増減数	伸び率 (%)	人口 普及率(%) ※5
携 帯 電 話	近畿	23,246,058	23,161,351	△ 84,707	△ 0.4	111.8
	第3世代※6	9,110,885	8,660,697	△ 450,188	△ 4.9	41.8
	3.9-4世代※7	14,135,173	14,500,654	365,481	2.6	70.0
	全国	159,547,609	160,705,941	1,158,332	0.7	126.4
	第3世代※6	65,470,740	63,149,902	△ 2,320,838	△ 3.5	49.7
	3.9-4世代※7	94,076,869	97,556,039	3,479,170	3.7	76.8

※1 ブロードバンドサービスの種類は以下のとおり。

ブロードバンドサービス	FTTHアクセスサービス、DSLアクセスサービス、CATVアクセスサービス、FWAアクセスサービス、BWAアクセスサービス及び3.9-4世代携帯電話アクセスサービス
FTTHアクセスサービス	光ファイバー回線でネットワークに接続するアクセスサービス(集合住宅内等において、一部に電話回線を利用するVDSL等を含む)
DSLアクセスサービス	電話回線(メタル回線)でネットワークに接続するアクセスサービス(ADSL等)
CATVアクセスサービス	ケーブルテレビ回線(FTTHを除く)でネットワークに接続するアクセスサービス
FWAアクセスサービス	固定された利用者端末を無線でネットワークに接続するアクセスサービス
BWAアクセスサービス	2.5GHz帯を使用する広帯域移動無線アクセスシステム(WiMAX)でネットワークに接続するアクセスサービス
3.9-4世代携帯電話アクセスサービス	携帯電話等を用いて3.9-4世代移動通信システム(LTE)でネットワークに接続するアクセスサービス

※5 人口普及率は、「平成27年国勢調査 人口等基本集計(平成28.10.26公表 H28.12.16更新)」で算出。

※6 第3世代携帯電話は、通信方式がW-CDMA方式(NTTドコモ、ソフトバンク)及びCDMA2000 1X方式(auグループ)のもの。

※7 3.9-4世代携帯電話は、通信方式がLTE方式のもの。

※8 BWAは今回から移動体通信として計上。

## ブロードバンドの普及状況等関連グラフ

(平成28年12月末現在)

図1 各府県別のブロードバンド契約数と固定系世帯普及率

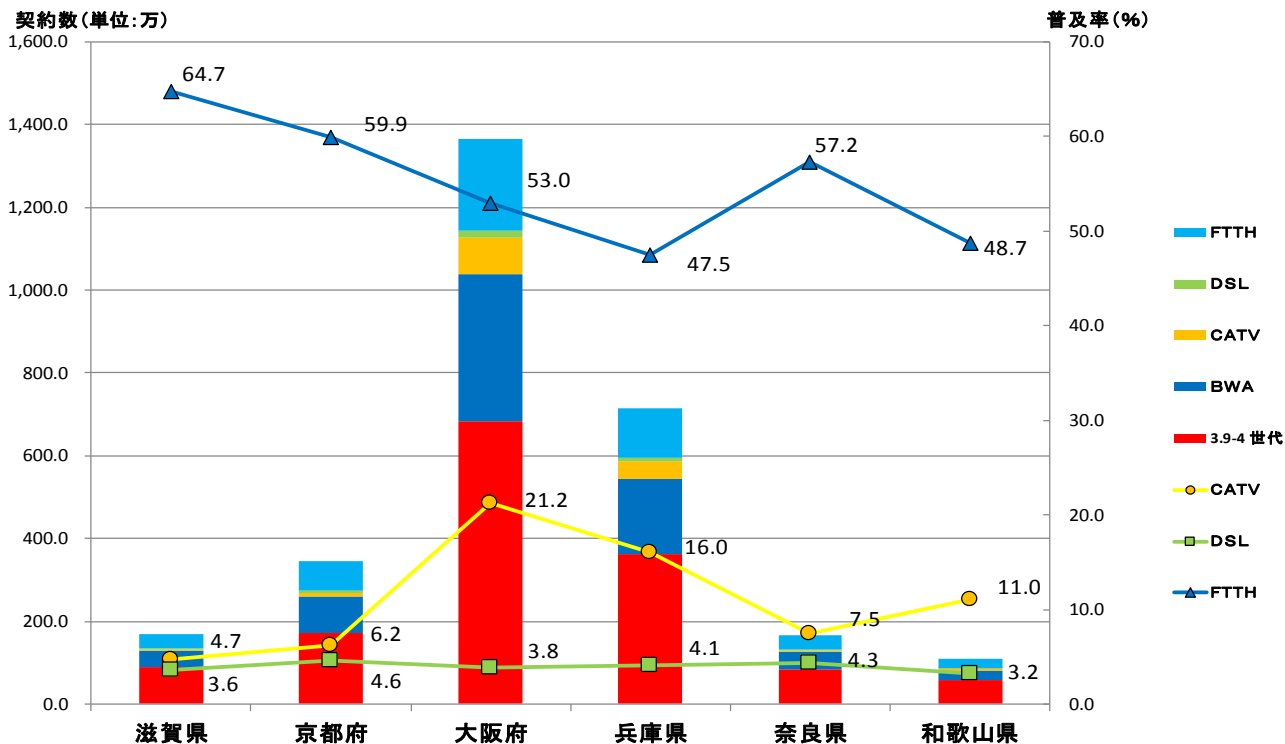


図2 ブロック別のブロードバンド契約数と固定系世帯普及率

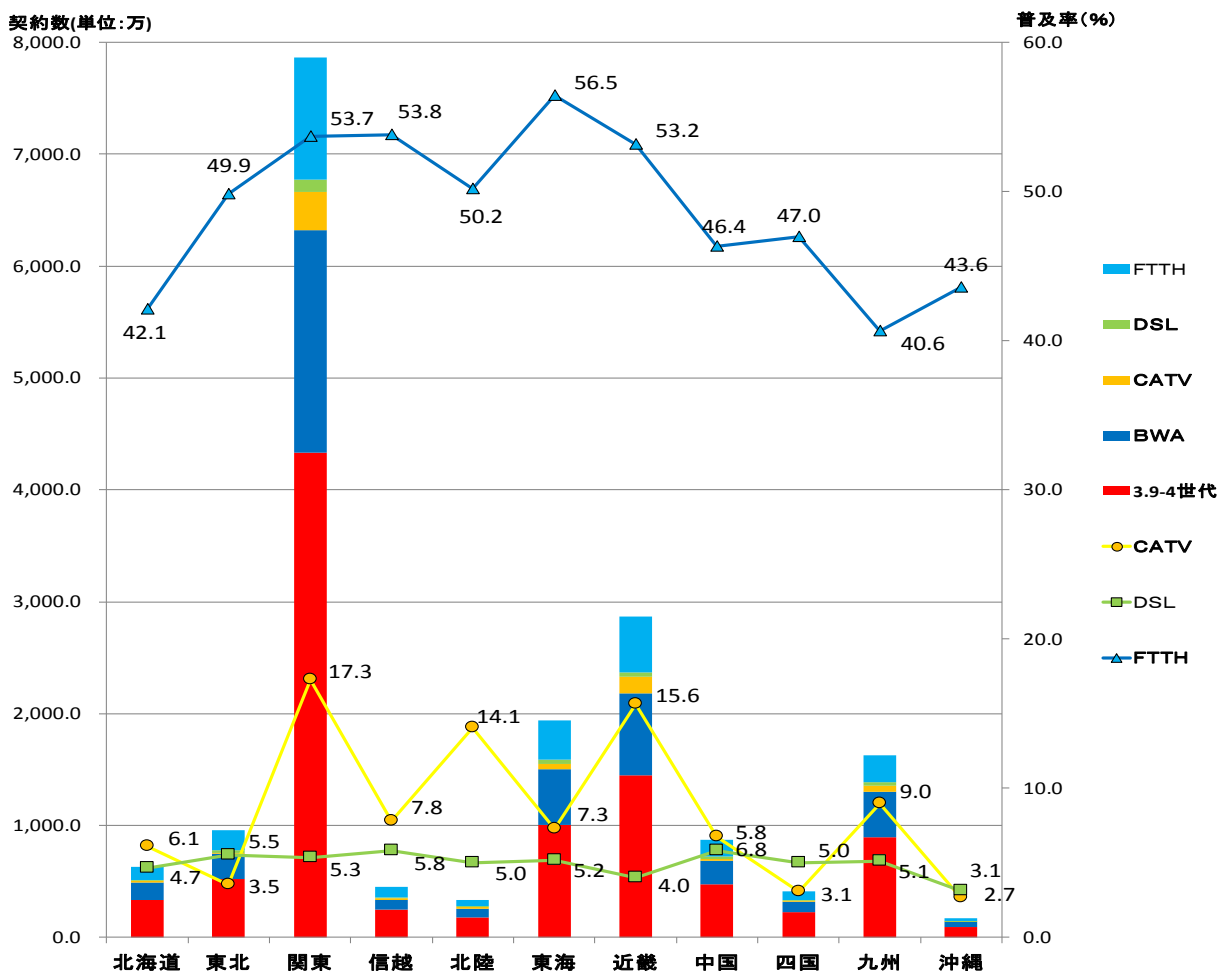
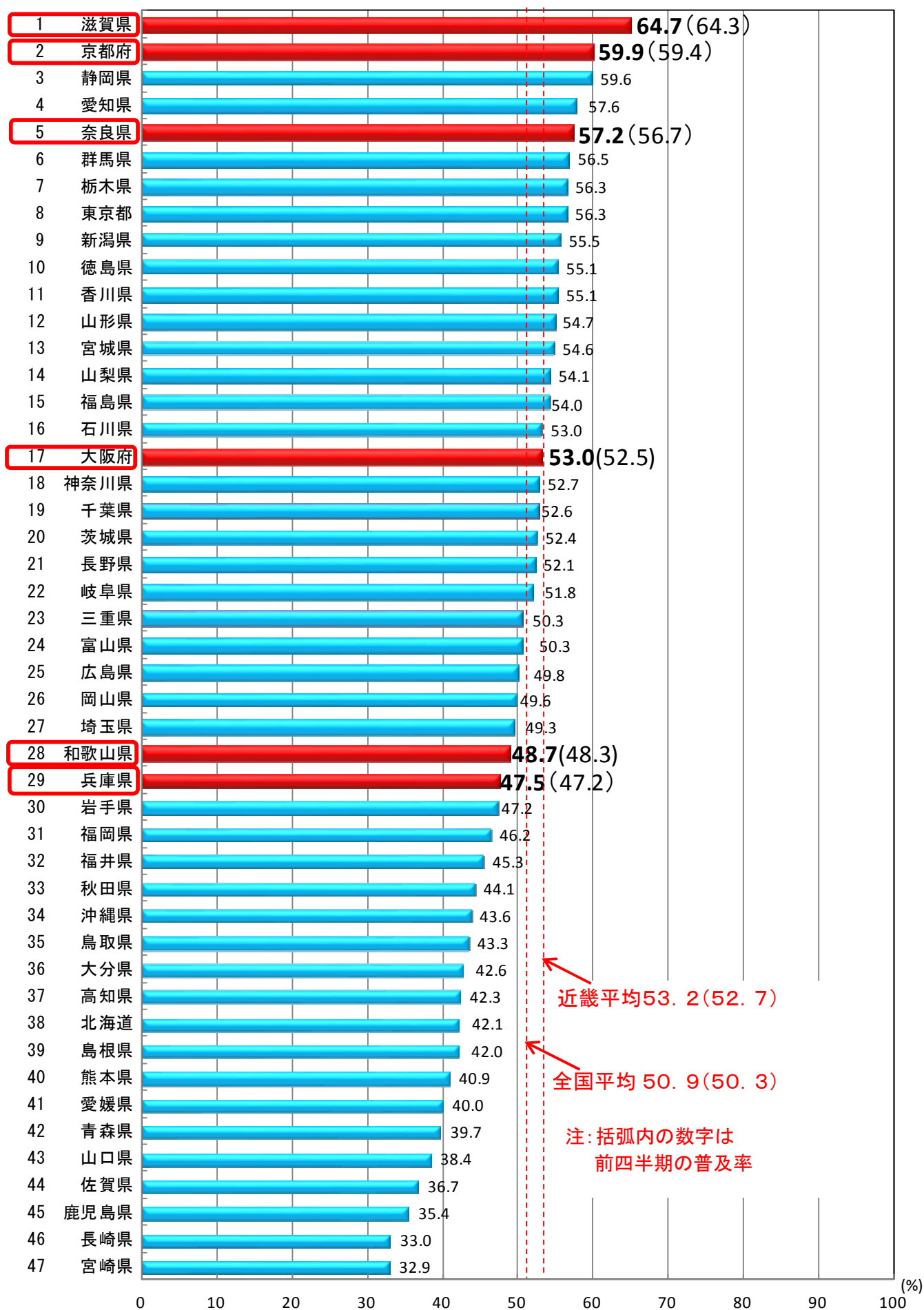


図3 F T T Hアクセス普及状況（都道府県別）



# 移動体通信（携帯電話・PHS・BWA）の普及状況等関連グラフ

（平成 28 年 12 月末現在）

図 4 各府県別の携帯電話契約数と人口普及率

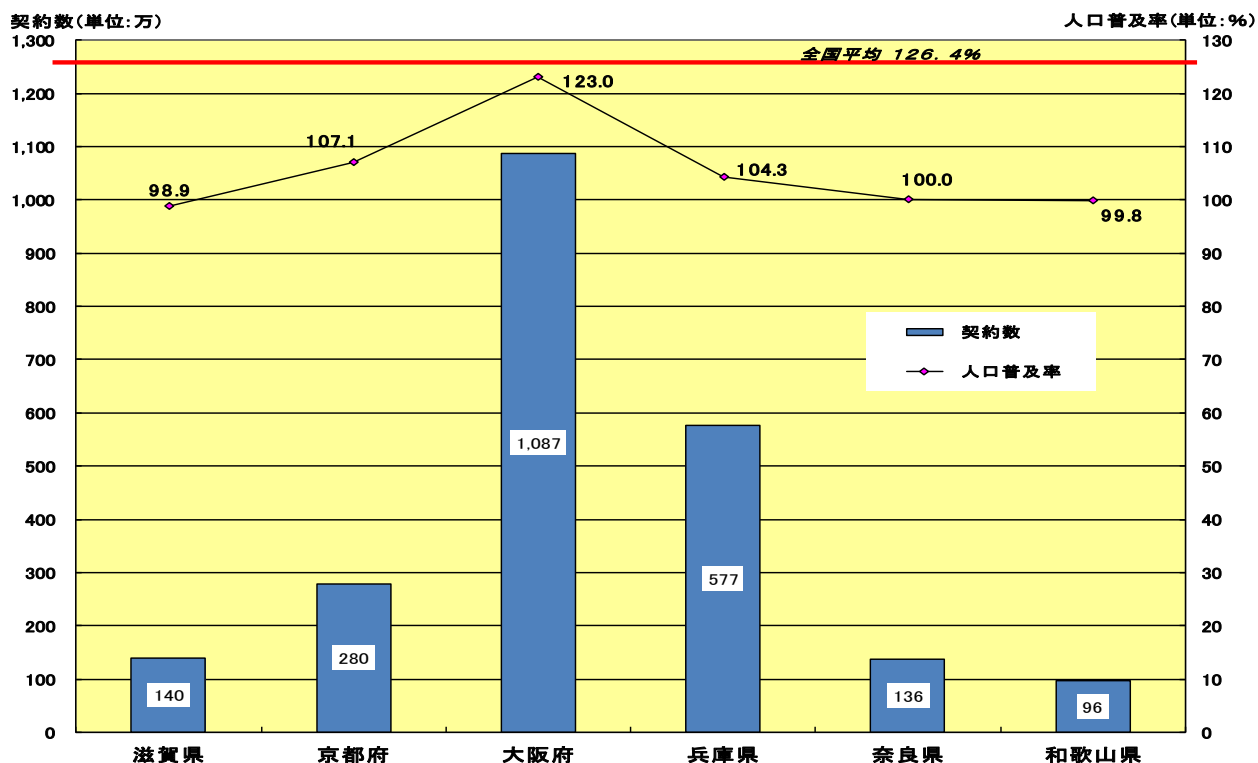


図 5 ブロック別の移動体通信契約数と人口普及率

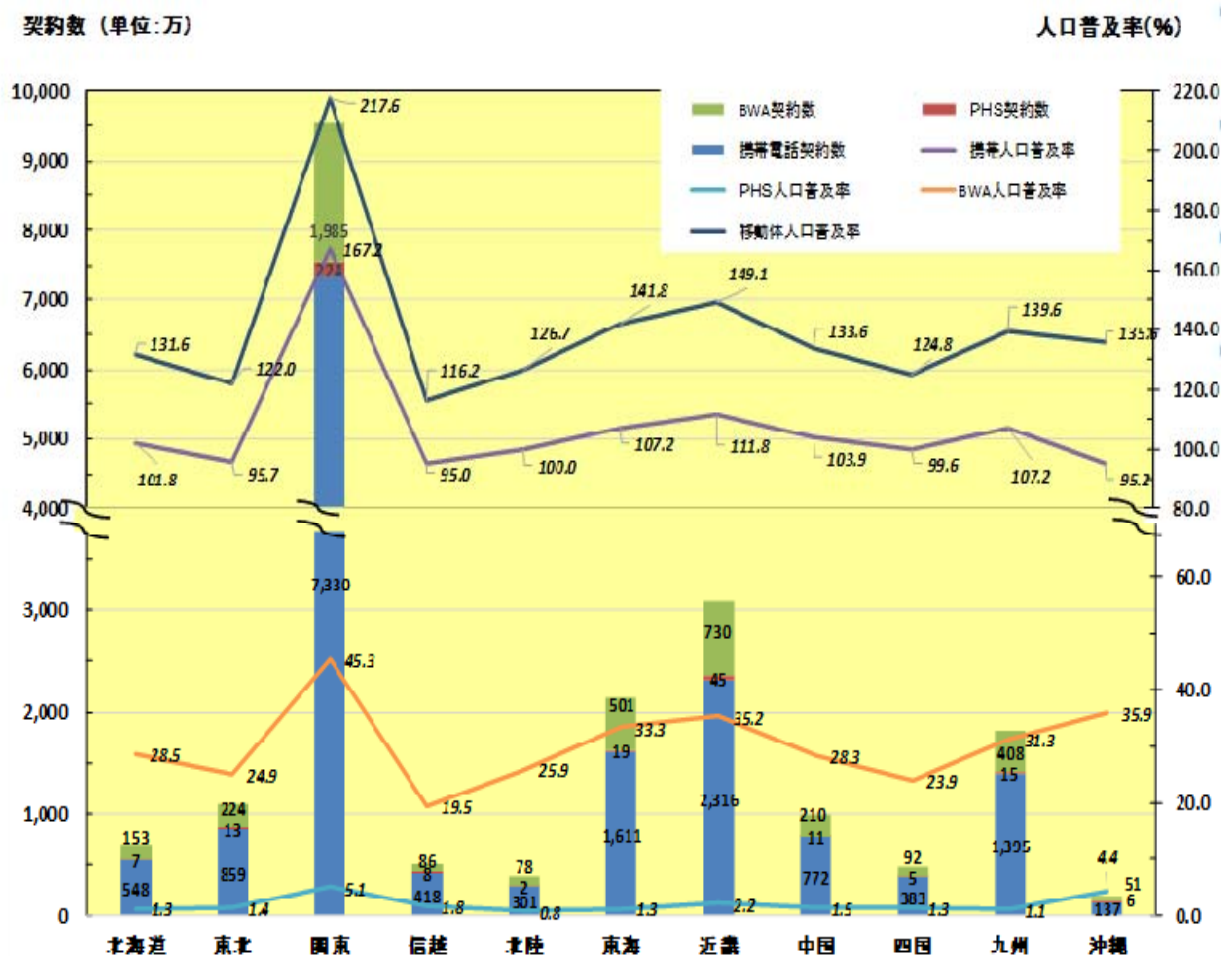


図6 MVNOの現状  
(H28.3.21 総務省公表資料から抜粋)

- MVNOサービスの契約数※1（移動系通信の契約数の内数）は、1,485万（前期比+4.1%、前年同期比+27.7%）となっている。
- MVNOサービスの区別契約数はSIMカード型が807万（前期比+6.6%）、通信モジュールが405万（前期比+3.2%）となっている。
- 移動系通信の契約数に占めるMVNOサービスの契約数の比率は、8.9%（前期比+0.3ポイント、前年同期比+1.7ポイント）となっている。
- 一次MVNO※2サービスの事業者数はMNOであるMVNOを除くと291者（前期比+16者）となっている※3。また、二次以降のMVNO※4サービスの事業者数は377者（前期比+41者）となっている。

※1：MVNOサービスの契約数については、特段の記載がない限り、MNOであるMVNOを除いた数値。以下この「(2) MVNO」において同じ。

※2：MNOから直接回線の提供を受けるMVNO。以下この「(2) MVNO」において同じ。

※3：MNOであるMVNOを含めると295者。

※4：MVNOから回線の提供を受けるMVNO。以下この「(2) MVNO」において同じ。

