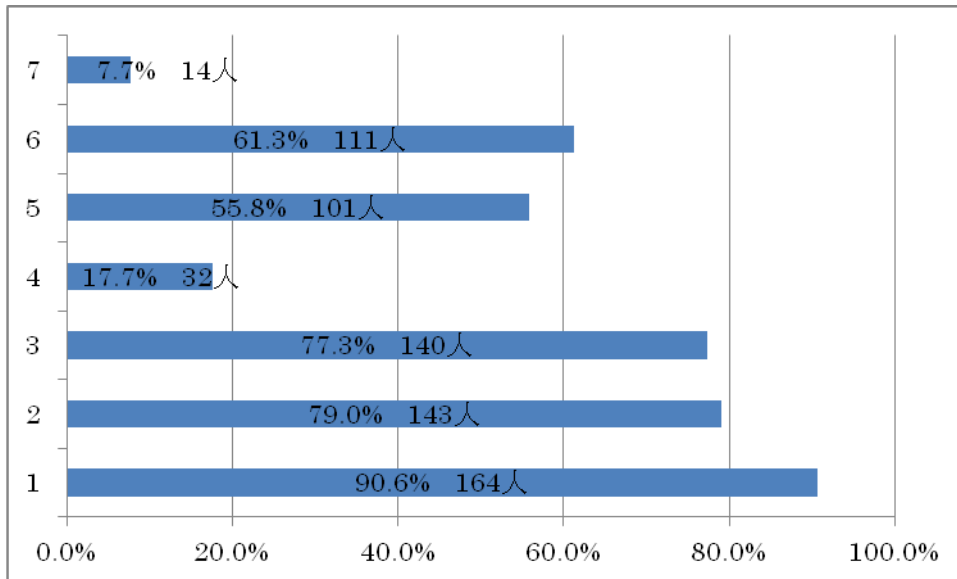


視覚障害者のテレビ視聴に関する調査～その1：テレビ視聴について

この調査の目的は、視覚障害者のテレビ視聴の実態を調べ、改善していただきたい点を放送局や行政にお伝えすることです。ご協力を何卒よろしくお願い申し上げます。

問1. あなたの主な情報源は何ですか？いくつでも○印をつけてください。

1. テレビ 2. ラジオ 3. インターネット 4. 新聞  
5. 点字・音声情報誌 6. 家族・友人 7. その他 ( )



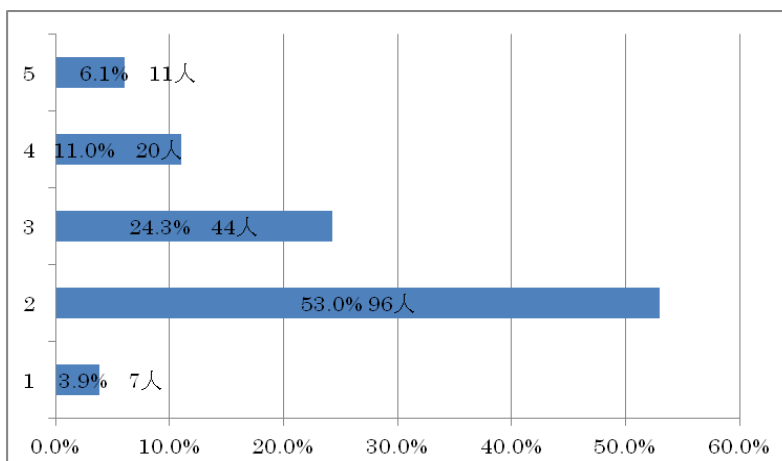
その他

視覚障害者関連のグループメール (男性/60代/2級/岡山県美作市)

関係施設からのメール (男性/40代/1級/愛知県名古屋市)

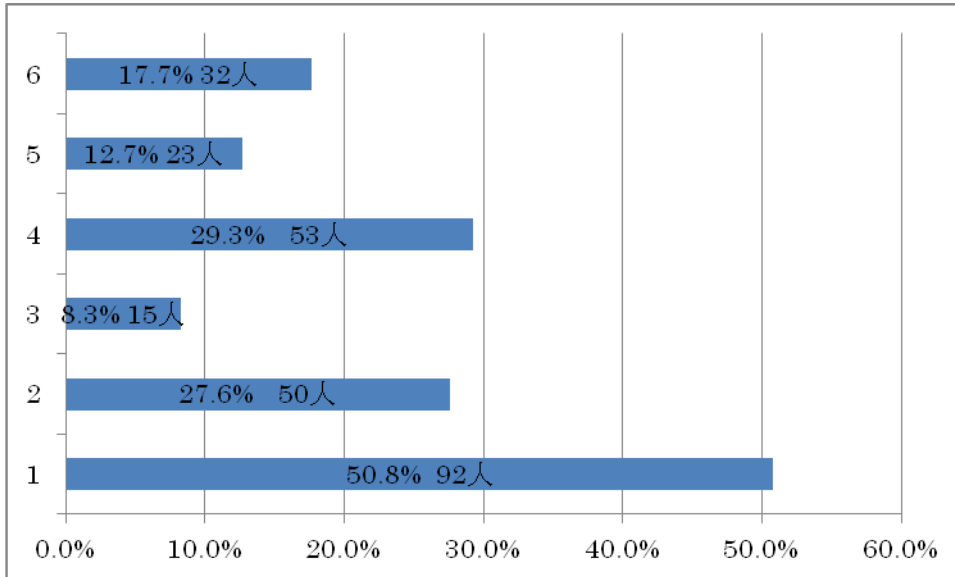
問2. ふだんの日、1日にどれくらいテレビを見ていますか？

1. 見ていない 2. 2時間以内 3. 4時間以内 4. 4時間以上 5. つけっぱなし



問3. 見たいテレビ番組をどのようにして探しますか？

1. リモコンのチャンネルを順番に押して探す
2. インターネットで探す
3. 新聞で探す
4. 家族・友人に聞く
5. 点字・音声情報誌で探す
6. その他 ( )



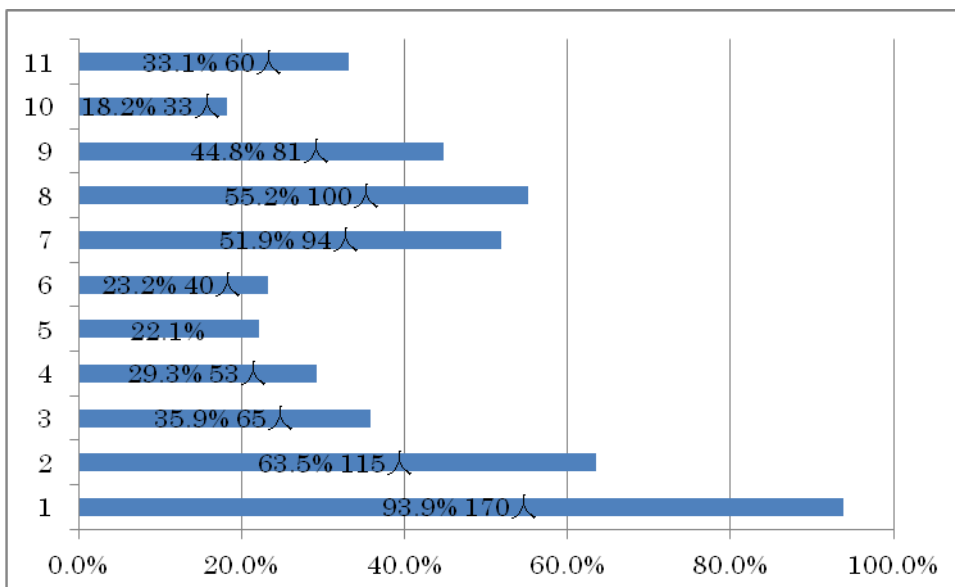
その他

スマホのアプリ (女性/60代/2級/東京都)

テレビの番組音声ガイドで探す (女性/60代/1級/宮城県石巻市)

問4. 主にどんな番組を見ていますか。いくつでも○印をつけてください。

1. ニュース・報道番組
2. ドラマ
3. 映画
4. ワイドショー
5. バラエティ
6. クイズ番組
7. 生活情報番組
8. ドキュメンタリー番組
9. スポーツ番組
10. アニメ
11. 旅・紀行・グルメ番組
12. その他 ( )



特によく見ている番組をいくつかあげてください。

NHK 朝ドラ (女性/60代/1級/埼玉県川口市)

相棒、笑点 (男性/60代/1級/富山市)

ためしてガッテン (女性/70台/1級/千葉県市川市)

問5. あなたは解説放送を聞いたことがありますか？

1. ある (77.9%/141名)
2. 知っているが聞いたことはない (16.0%/29名)
3. そのような放送は知らない (5.0% 9名)

問6. ある、とお答えの方にお聞きします。聞いたことがある解説放送番組を教えてください。

1. NHKの朝の連続ドラマ (現在は「あさが来た!」)

ある (58.0%/105名) ・ ない (19.9%/36名)

2. NHKの大河ドラマ (現在は「花燃ゆ」)

ある (44.2%/80名) ・ ない (29.3%/53名)

3. NHKEテレの生活情報番組など

ある (28.7%/52名) ・ ない (38.7%/70名)

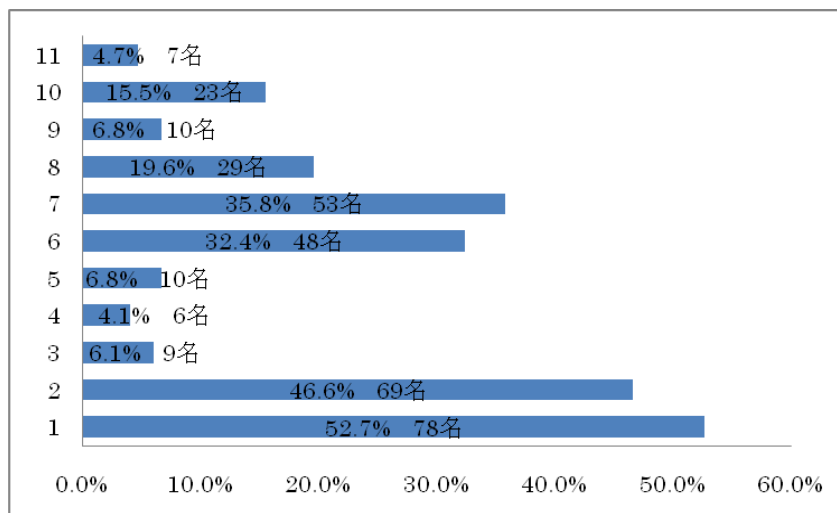
4. 民放のドラマ・映画など

具体的に教えてください

(徹子の部屋/新婚さんいらっしゃい/笑点/ためしてガッテン/火曜サスペンス/相棒/  
金曜ロードショー/サザエさん/ちびまるこちゃん)

問7. あなたが優先的に解説放送をつけてほしい番組のジャンルを3つ選んでください。

1. ニュース・報道番組
2. ドラマ
3. 映画
4. ワイドショー
- 5.バラエティ
6. クイズ番組
7. 生活情報番組
8. ドキュメンタリー番組
9. スポーツ番組
10. アニメ
11. 旅・紀行・グルメ番組
12. その他 ( )

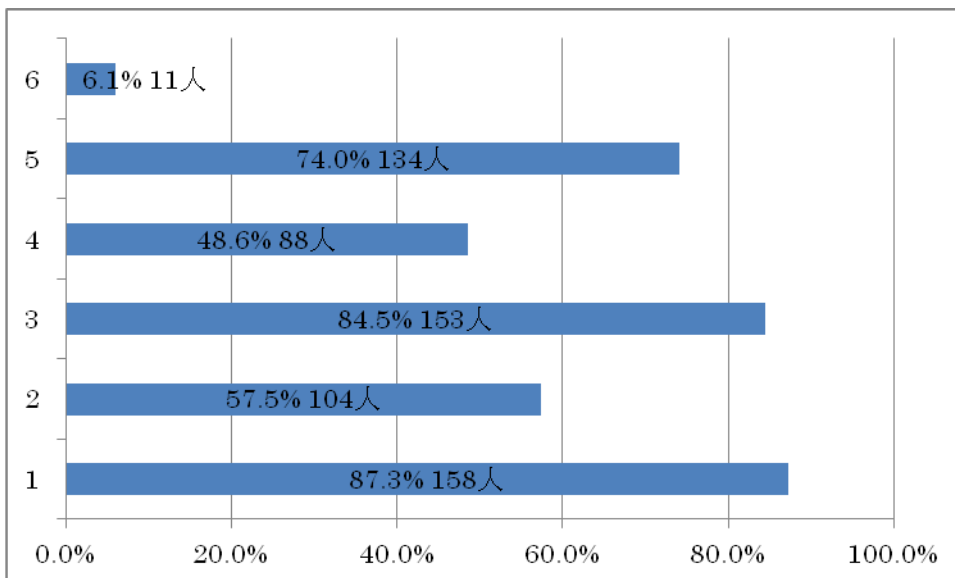


特につけてほしい番組をあげてください。

スポーツ番組、教養講座、字幕の外国語のテレビ、ドラマ、ニュース、クローズアップ現代

問8. あなたのテレビ番組に対する要望を教えてください。いくつでも結構です。

1. ニュース速報に音声をつけてほしい
2. 天気予報や台風情報に音声をつけてほしい
3. 外国人のインタビューに音声をつけてほしい
4. スポーツ番組に解説をつけてほしい
5. 「宛先・申込・お問い合わせ先」などに音声をつけてほしい
6. その他



その他

通販番組中の商品の色やサイズ、詰め合わせ商品の内容や個数(女性/60代/1級/栃木県市鹿沼市)

テロップなどの音声化(男性/70代/1級/秋田市)

外国語が、判らないので、外国語を使用しての放送には解説をつけて欲しい

(男性/60代/2級/岡山県美作市)

コマーシャルも、音楽だけが流れているだけとか、会話だけで、なんの売り物か、なにを伝えているサービスなのかが分からない、番組とは違いますが、コマーシャルも解説放送が、聴けたら良い。音楽生番組で、歌手や歌っている曲名がわかる解説放送が欲しいですね。

(男性/50代/1級/神奈川県藤沢市)

問9. その他、テレビ番組に対するご要望があれば教えてください。

「ご覧のように」と略さないでほしい。(女性/不明/1級/岡山市)

緊急放送のチャイムはなるのですが、画像のみで内容が全く分からない(男性/60代/1級/鳥取市)

バラエティ番組が多すぎる、時代劇番組を増やして欲しい(男性/60代/1級/広島県福山市)

<参考資料> (福) 日本盲人会連合 2015年11月に実施した調査結果

歌番組で、出演者の衣装、髪型、動きに解説を付けて欲しい。天気予報での「ご覧のとおりです」は困る(女性/70代/1級/金沢市)

データ放送が、視覚障害者も利用できるようにしていただきたいです。(女性/60代/1級/東京都)

### 視覚障害者のテレビ視聴に関する調査～その2：属性について

次に、あなたご自身のことについてお尋ねします。あなたのお答えはこれまで同様、本調査以外に使用されることはありません。もし、以下の質問の中で回答できないものがありましたら、「できない」とおっしゃって下さい。

#### 問1. 性別

1. 男性 (63.0%/114名)
2. 女性 (34.8%/63名)

#### 問2. 年齢

- 20代 (1.1%/2名) 30代 (3.9%/7名) 40代 (10.5%/19名)  
50代 (15.5%/25名) 60代 (42.0%/76名) 70代 (22.1%/40名)  
80代 (2.8%/5名)

#### 問3. 視覚障害になられた時期

1. 乳幼児期 (44.2%/80名)
2. 成人以前 (14.4%/26名)
3. 成人後 (39.8%/72名)

#### 問4. 日常的にインターネットをよく使いますか?

1. 毎日使う (70.7%/128名)
2. メールなど決まった機能だけ使う (16.6%/30名)
3. 使えない (11.6%/21名)

#### 問5. インターネットでテレビ番組や映像を見たことがありますか?

1. よく見る (33.1%/60名)
2. 見たいけどやり方がわからない (20.4%/37名)
3. 見るつもりはない (38.7%/70名)

#### 問6. まわりにインターネットの使い方を教えてくれる人はいますか?

1. 家族 (31.5%/57名)
2. 友人 (34.8%/63名)
3. 点字図書館などのパソコンボランティア (30.4%/55名)
4. その他 (21.0%/38名)

(ソフト販売メーカー、パソコンクラブのサポーター、独学、学校の先生 )

<参考資料> (福) 日本盲人会連合 2015年11月に実施した調査結果

問7. 身体障害者手帳の等級をお答えください。

1級 (80.7%/146名) 2級 (17.1%/31名) 3級 (0.6%/1名)

4級 (0.6%/1名)

問8. お住まいの地域をお答えください。

愛知県6名 青森県1名 秋田県3名 石川県19名 愛媛県9名 大阪府9名 大分県1名

岡山県6名 鹿児島県11名 神奈川県20名 岐阜県3名 熊本県1名

群馬県1名 埼玉県11名 佐賀県1名 静岡県6名 千葉県8名 東京都16名

栃木県4名 鳥取県3名 富山県7名 新潟県1名 広島県7名 兵庫県2名

福岡県4名 福島県1名

北海道3名 宮城県7名