

平成 30 年 2 月 8 日
近畿総合通信局

近畿 2 府 4 県におけるブロードバンドの普及状況（平成 29 年 9 月末）

近畿総合通信局（局長：安藤 英作）は、平成 29 年 9 月末現在の近畿 2 府 4 県におけるブロードバンド（固定系及び移動系）の普及状況について、以下のとおり取りまとめたので公表します。

- ブロードバンドサービスの契約数は 31,969,735、前四半期からの増加数は 1,072,963 となっています（全国の契約数は 202,750,441、増加数は 6,622,464）。

[別紙 1、参考-図 1・2]

1 固定系ブロードバンドサービスの普及状況

- FTTH アクセスサービスの契約数は 5,133,750 であり、前四半期からの増加数は 14,963 となっています。また、世帯普及率は 54.3% となり、全国平均の 52.5% を 1.8 ポイント上回っています。なお、都道府県別の FTTH の世帯普及率では、滋賀県が 66.2% で引き続き全国で 1 位となっています。

その他のサービスについては、別紙 2「固定系ブロードバンドサービスの普及状況等（平成 29 年 9 月末現在）」のとおりとなっています。

※注：世帯普及率については、平成 28 年住民基本台帳（H28.1.1 現在）【総務省公表】の世帯数で計算しています。

[別紙 2、参考-図 3]

2 移動系ブロードバンドサービスの普及状況

- 3.9-4 世代 LTE 方式の契約数は 16,218,852 であり、前四半期からの伸び率は 3.0%（全国の契約数 110,654,881、伸び率は 3.6%）となっています。
- BWA の契約数は 8,811,056 であり、前四半期からの伸び率は 7.2%（全国の契約数は 52,947,393、伸び率は 5.2%）となっています。

その他のサービスについては、別紙 3「移動体通信（携帯電話・PHS・BWA）の普及状況等（平成 29 年 9 月末現在）」のとおりとなっています。

[別紙 3、参考-図 4・5]

【別紙】ブロードバンドの普及状況等、移動体通信（携帯電話・PHS・BWA）の普及状況等

【参考】ブロードバンドの普及状況等関連グラフ 図 1～3
移動体通信（携帯電話・PHS・BWA）の普及状況等関連グラフ・図 4・5
MVNO の現状 図 6

連絡先：情報通信部電気通信事業課
（担当：吉田、西澤、松山）
電話：06-6942-8517

		H29.6末 契約数	H29.9末 契約数	前期からの 増減数	伸び率 (%)
ブ ロ ア ド バ ン ド サ ー ビ ス	近畿	30,896,772	31,969,735	1,072,963	3.5
	滋賀県	1,808,695	1,861,000	52,305	2.9
	京都府	3,762,347	3,889,304	126,957	3.4
	大阪府	14,821,150	15,402,234	581,084	3.9
	兵庫県	7,592,825	7,827,965	235,140	3.1
	奈良県	1,756,885	1,804,732	47,847	2.7
	和歌山県	1,154,870	1,184,500	29,630	2.6
	※1 全国	196,127,977	202,750,441	6,622,464	3.4

※1 ブロードバンドサービスの種類は以下のとおり。

ブロードバンドサービス	FTTHアクセスサービス、DSLアクセスサービス、CATVアクセスサービス、FWAアクセスサービス、BWAアクセスサービス及び3.9-4世代携帯電話アクセスサービス
FTTHアクセスサービス	光ファイバー回線でネットワークに接続するアクセスサービス(集合住宅内等において、一部に電話回線を利用するVDSL等を含む)
DSLアクセスサービス	電話回線(メタル回線)でネットワークに接続するアクセスサービス(ADSL等)
CATVアクセスサービス	ケーブルテレビ回線(FTTHを除く)でネットワークに接続するアクセスサービス
FWAアクセスサービス	固定された利用者端末を無線でネットワークに接続するアクセスサービス
BWAアクセスサービス	2.5GHz帯を使用する広帯域移動無線アクセスシステム(WiMAX)でネットワークに接続するアクセスサービス
3.9-4世代携帯電話アクセスサービス	携帯電話等を用いて3.9-4世代移動通信システム(LTE)でネットワークに接続するアクセスサービス

		H29.6末 契約数	H29.9末 契約数	前期からの 増減数	伸び率 (%)	世帯 普及率(%) ※4
F T T H	近畿	5,118,787	5,133,750	14,963	0.3	54.3
	滋賀県	368,845	370,310	1,465	0.4	66.2
	京都府	730,696	733,030	2,334	0.3	61.4
	大阪府	2,255,765	2,262,365	6,600	0.3	54.0
	兵庫県	1,205,525	1,208,900	3,375	0.3	48.5
	奈良県	340,863	341,180	317	0.1	58.4
	和歌山県	217,093	217,965	872	0.4	49.6
	※2 全国	29,703,232	29,922,080	218,848	0.7	52.5
D S L	近畿	309,730	299,947	△ 9,783	△ 3.2	3.2
	滋賀県	17,494	16,905	△ 589	△ 3.4	3.0
	京都府	44,112	42,677	△ 1,435	△ 3.3	3.6
	大阪府	128,274	124,345	△ 3,929	△ 3.1	3.0
	兵庫県	86,496	83,751	△ 2,745	△ 3.2	3.4
	奈良県	20,916	20,217	△ 699	△ 3.3	3.5
	和歌山県	12,438	12,052	△ 386	△ 3.1	2.7
	全国	2,411,933	2,319,906	△ 92,027	△ 3.8	4.1
C A T V	近畿	1,498,095	1,506,130	8,035	0.5	15.9
	滋賀県	27,039	27,627	588	2.2	4.9
	京都府	77,255	78,076	821	1.1	6.5
	大阪府	899,915	904,865	4,950	0.6	21.6
	兵庫県	402,800	404,783	1,983	0.5	16.3
	奈良県	42,311	41,805	△ 506	△ 1.2	7.2
	和歌山県	48,775	48,974	199	0.4	11.1
	※3 全国	6,894,058	6,900,768	6,710	0.1	12.1

※1 ブロードバンドサービスの種類は以下のとおり。

ブロードバンドサービス	FTTHアクセスサービス、DSLアクセスサービス、CATVアクセスサービス、FWAアクセスサービス、BWAアクセスサービス及び3.9-4世代携帯電話アクセスサービス
FTTHアクセスサービス	光ファイバー回線でネットワークに接続するアクセスサービス(集合住宅内等において、一部に電話回線を利用するVDSL等を含む)
DSLアクセスサービス	電話回線(メタル回線)でネットワークに接続するアクセスサービス(ADSL等)
CATVアクセスサービス	ケーブルテレビ回線(FTTHを除く)でネットワークに接続するアクセスサービス
FWAアクセスサービス	固定された利用者端末を無線でネットワークに接続するアクセスサービス
BWAアクセスサービス	2.5GHz帯を使用する広帯域移動無線アクセスシステム(WiMAX)でネットワークに接続するアクセスサービス
3.9-4世代携帯電話アクセスサービス	携帯電話等を用いて3.9-4世代移動通信システム(LTE)でネットワークに接続するアクセスサービス

※2 FTTHには、CATV事業者が提供するFTTHアクセスサービスの契約数を含む。

※3 CATVには、CATV事業者が提供するFTTHアクセスサービスの契約数を除く。

※4 世帯普及率は、契約数を平成28年住民基本台帳(H28.1.1現在)の世帯数で除したものの。

		H29.6末 契約数	H29.9末 契約数	前期からの 増減数	伸び率 (%)	人口 普及率(%) ※5
移動体 通信	近畿	31,918,555	32,495,315	576,760	1.8	149.1
	全国	217,599,298	221,329,843	3,730,545	1.7	164.8
携 帯 電 話	近畿	23,295,103	23,300,584	5,481	0.0	112.0
	滋賀県	1,392,371	1,390,887	△ 1,484	△ 0.1	98.4
	京都府	2,812,722	2,807,108	△ 5,614	△ 0.2	107.5
	大阪府	11,034,132	11,072,011	37,879	0.3	125.3
	兵庫県	5,744,713	5,727,902	△ 16,811	△ 0.3	103.4
	奈良県	1,353,137	1,348,000	△ 5,137	△ 0.4	98.8
	和歌山県	958,028	954,676	△ 3,352	△ 0.3	99.0
	全国	164,106,618	165,405,884	1,299,266	0.8	130.1
P H S	近畿	402,139	383,675	△ 18,464	△ 4.6	1.9
	全国	3,156,022	2,976,566	△ 179,456	△ 5.7	2.3
B W A	近畿	8,221,313	8,811,056	589,743	7.2	37.5
	滋賀県	432,956	459,441	26,485	6.1	32.5
	京都府	1,020,235	1,090,923	70,688	6.9	41.8
	大阪府	4,055,861	4,374,591	318,730	7.9	49.5
	兵庫県	2,016,070	2,150,552	134,482	6.7	38.8
	奈良県	444,105	469,722	25,617	5.8	34.4
	和歌山県	252,086	265,827	13,741	5.5	27.6
	全国	50,336,658	52,947,393	2,610,735	5.2	41.7

世代別携帯電話の契約数等

		H29.6末 契約数	H29.9末 契約数	前期からの 増減数	伸び率 (%)	人口 普及率(%) ※5
携 帯 電 話	近畿	23,295,103	23,300,584	5,481	0.0	112.4
	第3世代※6	7,541,809	7,081,732	△ 460,077	△ 6.1	34.2
	3.9-4世代※7	15,753,294	16,218,852	465,558	3.0	78.2
	全国	164,106,618	165,405,884	1,299,266	0.8	130.1
	第3世代※6	57,301,462	54,751,003	△ 2,550,459	△ 4.5	43.1
	3.9-4世代※7	106,805,156	110,654,881	3,849,725	3.6	87.1

※1 ブロードバンドサービスの種類は以下のとおり。

ブロードバンドサービス	FTTHアクセスサービス、DSLアクセスサービス、CATVアクセスサービス、FWAアクセスサービス、BWAアクセスサービス及び3.9-4世代携帯電話アクセスサービス
FTTHアクセスサービス	光ファイバー回線でネットワークに接続するアクセスサービス(集合住宅内等において、一部に電話回線を利用するVDSL等を含む)
DSLアクセスサービス	電話回線(メタル回線)でネットワークに接続するアクセスサービス(ADSL等)
CATVアクセスサービス	ケーブルテレビ回線(FTTHを除く)でネットワークに接続するアクセスサービス
FWAアクセスサービス	固定された利用者端末を無線でネットワークに接続するアクセスサービス
BWAアクセスサービス	2.5GHz帯を使用する広帯域移動無線アクセスシステム(WiMAX)でネットワークに接続するアクセスサービス
3.9-4世代携帯電話アクセスサービス	携帯電話等を用いて3.9-4世代移動通信システム(LTE)でネットワークに接続するアクセスサービス

※5 人口普及率は、「平成27年国勢調査 人口等基本集計(平成28.10.26公表 H28.12.16更新)」で算出。

※6 第3世代携帯電話は、通信方式がW-CDMA方式(NTTドコモ、ソフトバンク)及びCDMA2000 1X方式(auグループ)のもの。

※7 3.9-4世代携帯電話は、通信方式がLTE方式のもの。

ブロードバンドの普及状況等関連グラフ

(平成 29 年 9 月末現在)

図 1 各府県別のブロードバンド契約数と固定系世帯普及率

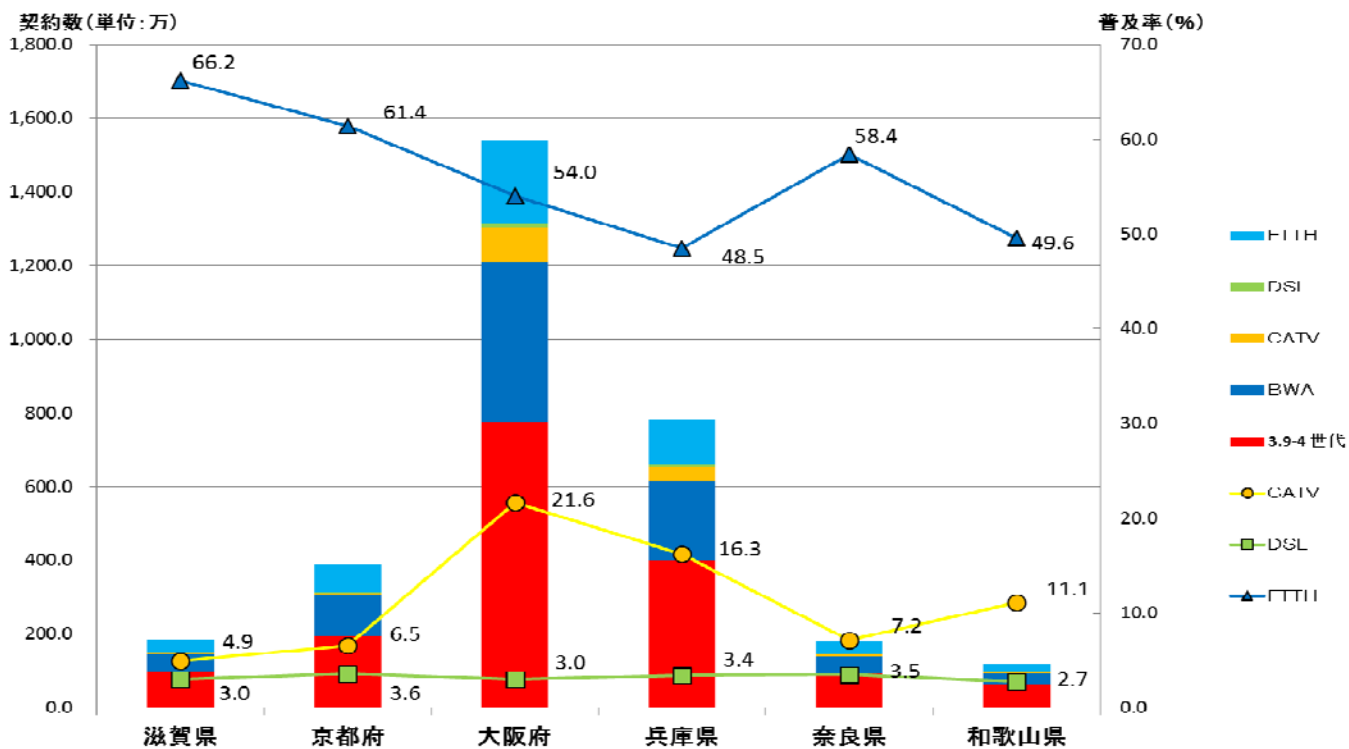


図 2 ブロック別のブロードバンド契約数と固定系世帯普及率

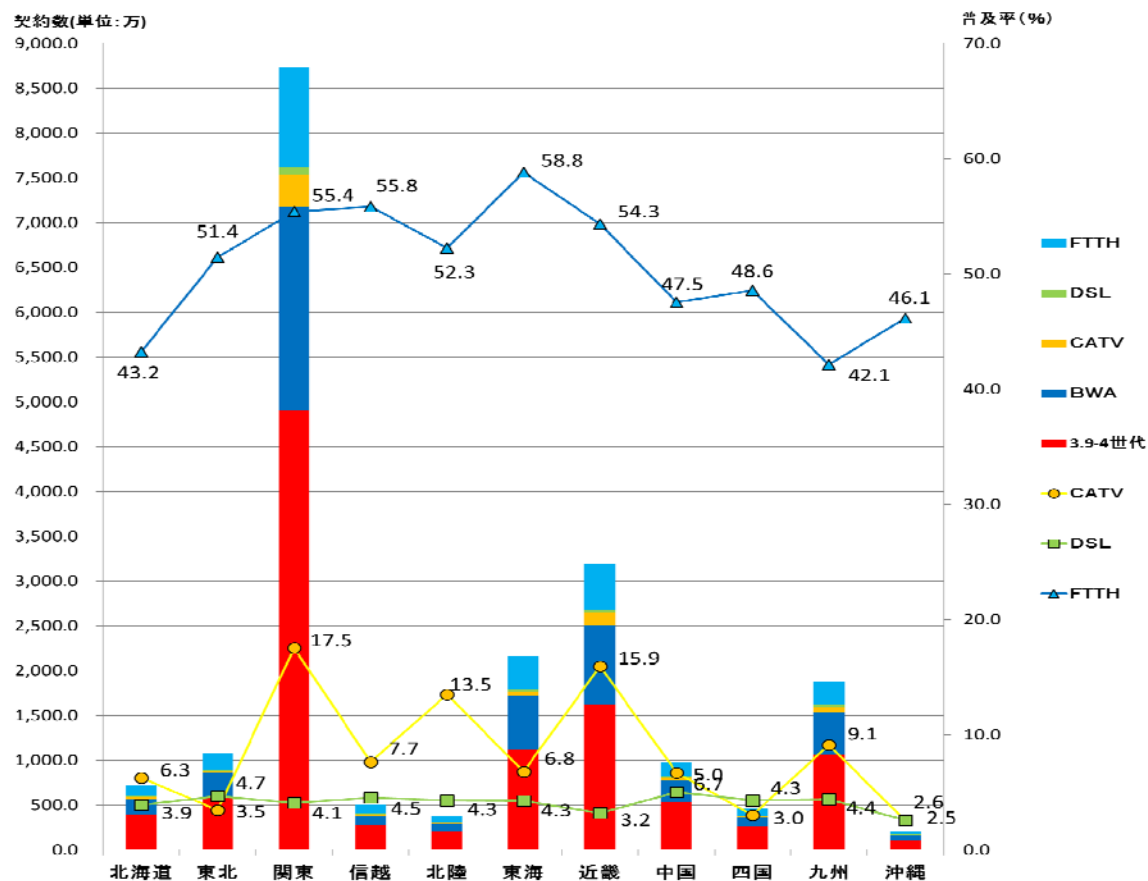
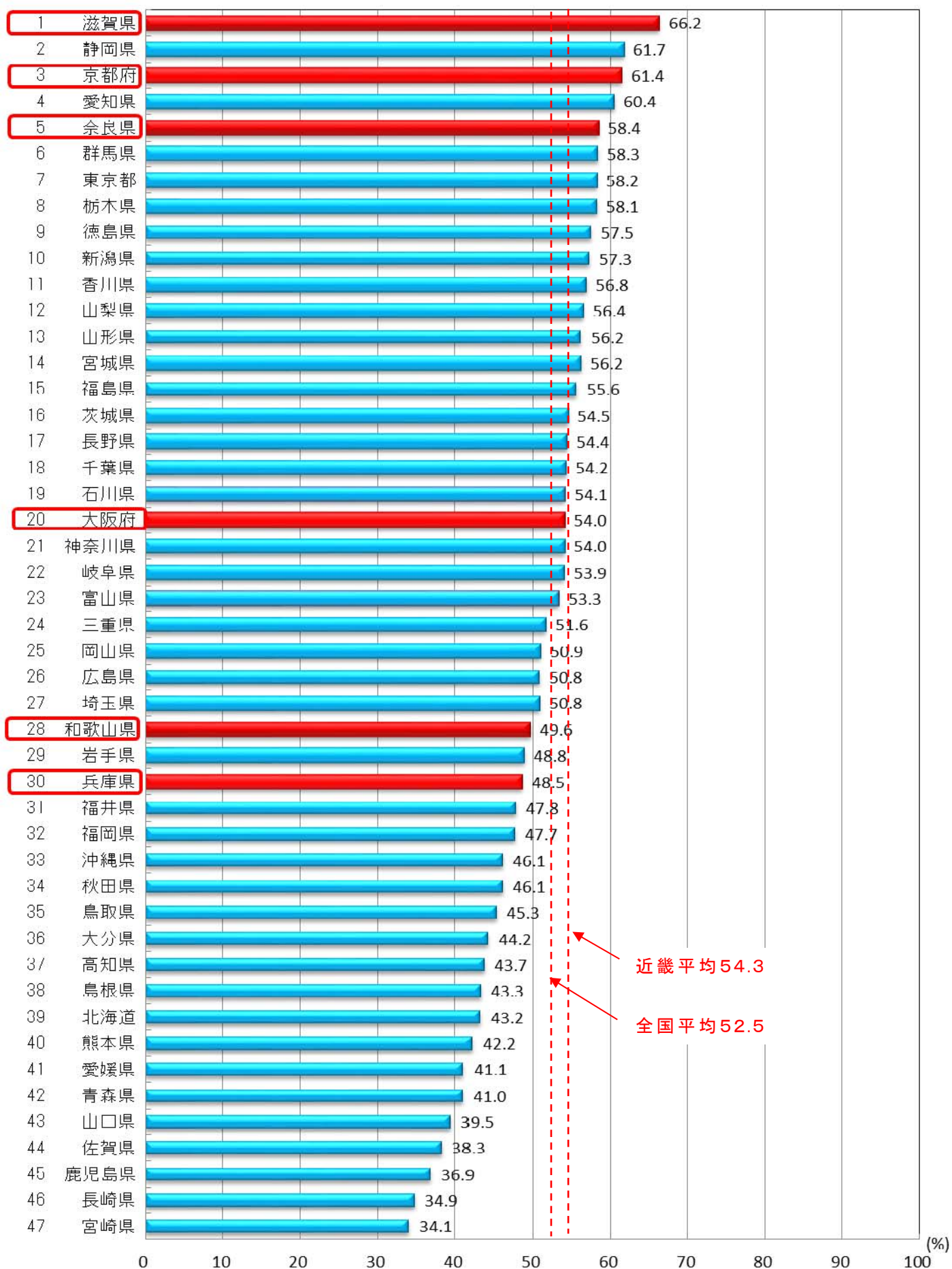


図3 F T T Hアクセス普及状況（都道府県別）



移動体通信（携帯電話・PHS・BWA）の普及状況等関連グラフ
 （平成 29 年 9 月末現在）

図 4 各府県別の携帯電話契約数と人口普及率

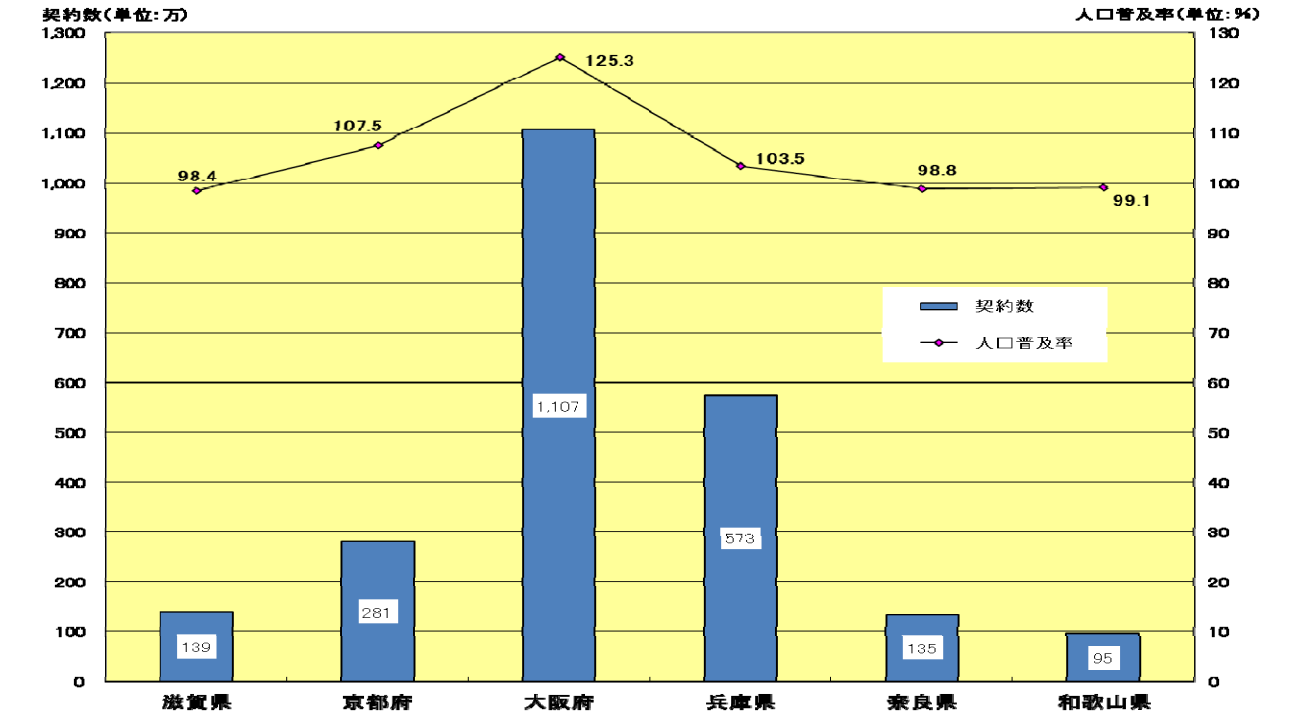


図 5 ブロック別の移動体通信契約数と人口普及率

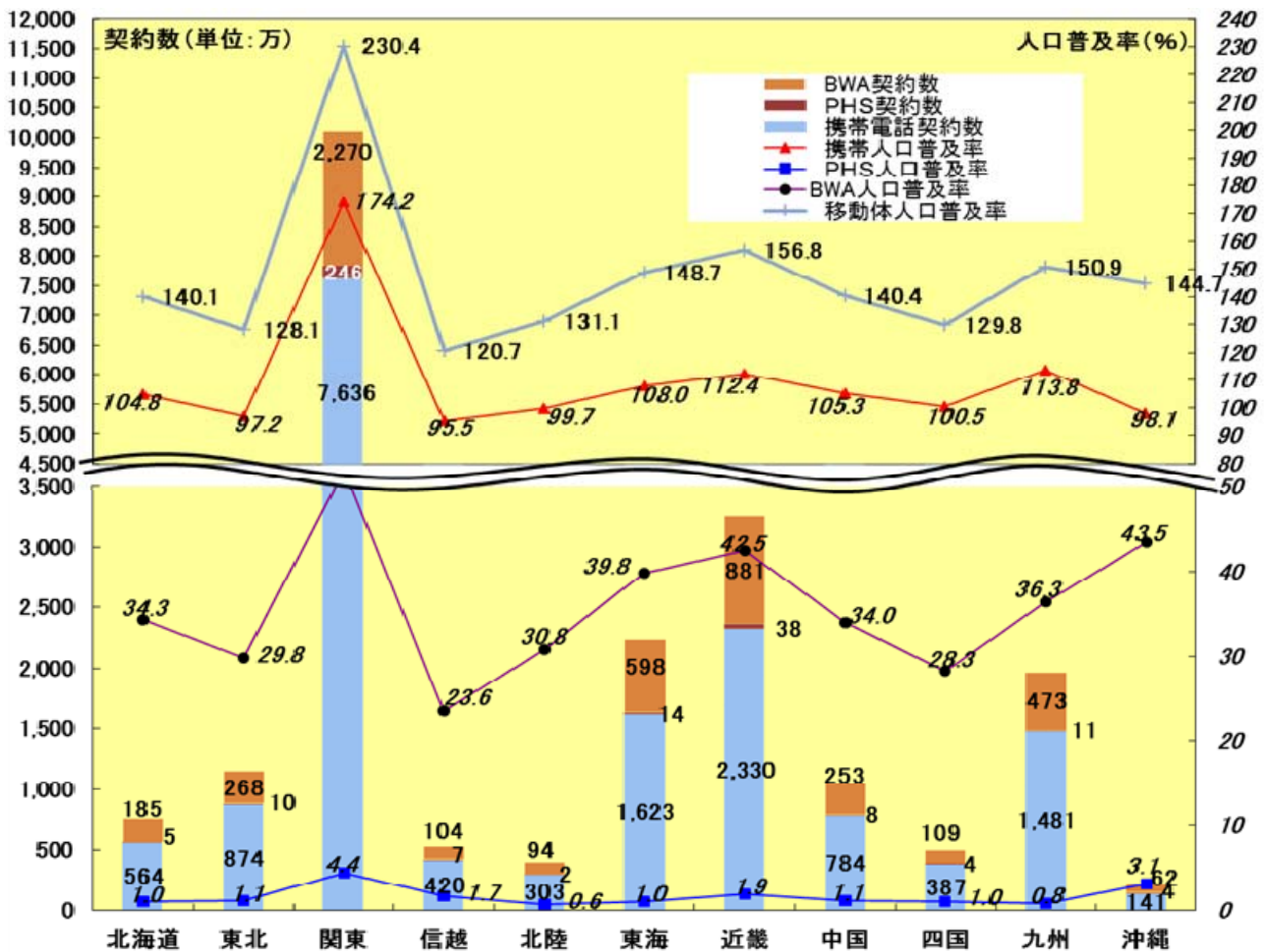


図 6 MVNOの現状

- MVNOサービスの契約数^{※1}（移動系通信の契約数の内数）は、1,687万（前期+3.1%、前年同期比+18.3%）となっている。
- 契約数が3万以上のMVNOサービスの区別契約数はSIMカード型が1,012（前期比+4.9%、前年同期比+33.6%）、通信モジュールが452万（前期比+3.5%、前年同期比+15.1%）となっている。
- SIMカード型の契約数における事業者別シェア^{※2}は、インターネットイニシアティブが最も高く14.1%（前期比▲0.2ポイント）、次いでNTTコミュニケーションが12.3%（前期比▲0.2ポイント）、楽天が11.6%（前期比+0.8ポイント）、ケイオプティコムが8.7%（前期比+0.5ポイント）、ソニーネットワークコミュニケーションズが5.0%（前期比▲0.2ポイント）となっている。
- 一次MVNO^{※3}サービスの事業者数はMNOであるMVNOを除くと355者（前期比+24者、前年同期比+81者）となっている^{※4}。また、二次以降のMVNO^{※5}サービスの事業者数は398者（前期比+16者、前年同期比+62者）となっている。

※1：MVNOサービスの契約数については、特段の記載がない限り、MNOであるMVNOを除いた数値。以下この「(2) MVNO」において同じ。

※2：MNOのグループ内取引による契約数の重複を排除している。

※3：MNOから直接回線の提供を受けるMVNO。以下この「(2) MVNO」において同じ。

※4：MNOであるMVNOを含めると359者。

※5：MVNOから回線の提供を受けるMVNO。以下この「(2) MVNO」において同じ。

