

# 総務省

S O U M U S H O

皆さまの暮らし応援情報誌



MIC

Ministry of  
Internal Affairs and  
Communications

8

月号

2018 August

Vol.212

[特集]

## 日本の住宅事情

—住宅・土地統計調査で分かること—

8月の花:ノウゼンカズラ  
花言葉は「栄光」「名声」  
「華のある人生」など

地方のかがやき

深い緑 清らかな川

空へと向かう天然秋田杉

大自然に抱かれて心満たされる村

秋田県 | 上小阿仁村





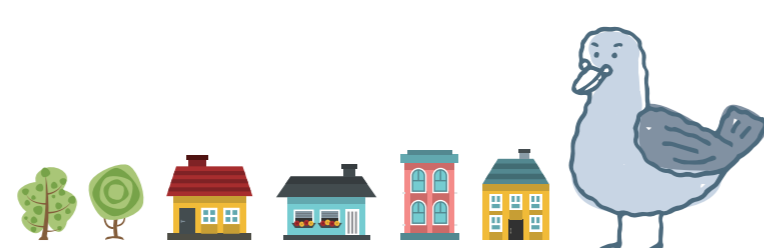
発行: 総務省  
〒100-8926 東京都千代田区霞が関2-1-2  
(中央合同庁舎第2号館)  
Tel. 03-5253-5111 (代表)

8

Vol.212 | 2018 August

## C O N T E N T S

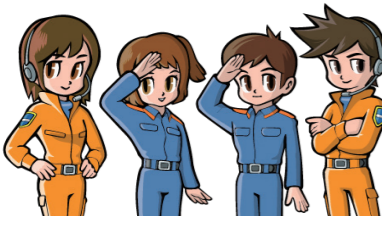
<p>23 世界にはばたく総務省 発展途上国における地方行政の発展に向けて「地方自治研修」</p>	<p>22 MIC NEWS 05 「第50回世界情報社会・電気通信ロのついで」記念式典が開催されました</p>	<p>21 MIC NEWS 04 東京2020大会協賛くじが発売されます</p>	<p>20 MIC NEWS 03 考えてみよ! 戦争の「J」平和の「J」</p>	<p>19 MIC NEWS 02 災害用伝言サービスを活用しましょう!</p>	<p>18 MIC NEWS 01 熱中症を予防しましょう!</p>	<p>14 秋田県 上小阿仁村 地方のかがやき</p>	<p>13 スマホでもタブレットでも24時間回答可能!</p>	<p>12 平成30年住宅・土地統計調査を実施します!</p>	<p>11 住宅・土地統計調査はこのように役立っています</p>	<p>06 日本の住宅事情をデータで見よう</p>	<p>04 特集 日本の住宅事情 — 住宅・土地統計調査で分かること —</p>
---	--	---	---	--	--	---------------------------------	---------------------------------	---------------------------------	----------------------------------	---------------------------	--



今月の  
総務省  
Monthly MIC

お役立ち  
ツール  
Useful tool

### こどもぼうさい 「e-ランド」



昨今では、いつ、どこで大規模な災害に遭うかわかりません。そこで、総務省消防庁では、子どもたちにも「防災」を身近に感じてもらうため、ウェブサイト「こどもぼうさいe-ランド」を運営しています。

幼年から小学校低学年の子ども向けには、地震や津波、台風などの各災害をキャラクターとして登場させ、災害からどのように身を守るかを分かりやすく解説しています。

●対象: 幼年~小学校低学年 <http://open.fdma.go.jp/e-college/eland/top.html>  
●対象: 小学校高学年~中学生 [http://open.fdma.go.jp/e-college/eland/syuu\\_tyuu.html](http://open.fdma.go.jp/e-college/eland/syuu_tyuu.html)

ゲームやクイズを楽しみながら、子どもたちは防災意識を高めることができます。

また、小学校高学年から中学生向けには、多角的に防災の知識を身につけることができるよう、「災害の基礎知識」「災害への備え」「地域防災」など様々な項目を立て、実際の映像とナレーション、被災者のインタビューなどを掲載しています。

お子さまと一緒に、ぜひご覧ください。

今月のテーマ  
子どもの遊び

遊びの代表選手と言えば、「鬼ごっこ」や「かくれんぼ」。これらの遊び、実は世界中にあるのだそうです。ベースはほとんど同じ。そこに地域独特のルールが加わり、少しだけ形を変えて受け継がれているのだとか。昔から地域に伝わるシンプルな遊び、ほかにいろいろあるよつです。

## なじみのものでもこんなに違う! 日本全国「特色」MAP



**北海道~大根抜き**  
大根役の子どもは壁に背中をつけて座り、隣り合う子と腕を組む。  
農家役の子どもは「大根!本おへくへれ!」と言い、一人の子の足を引っ張る。引き抜かれた子が次の農家役!土に円を描いて、大根役が背中をつけて円形に座り、農家役が円の外に引っ張り出すというパターンもある。



**山口~円形卓球**  
円形のテーブルをひもなどで十字に区切り、4人で行う卓球。サーブは対面する相手に向かって打ち、その後は誰に向かって打ってもOK。人数が4人以上の場合は、入れ替え制で行う。



**東北~べった**  
「べった」とは板紙を円形に切り、表面に絵を書いたもの。地面に置かれた相手のべったに自分のべったをたたきつけ、裏返しにできたら勝ち。全国に伝わる「めんこ」と同様の遊び。



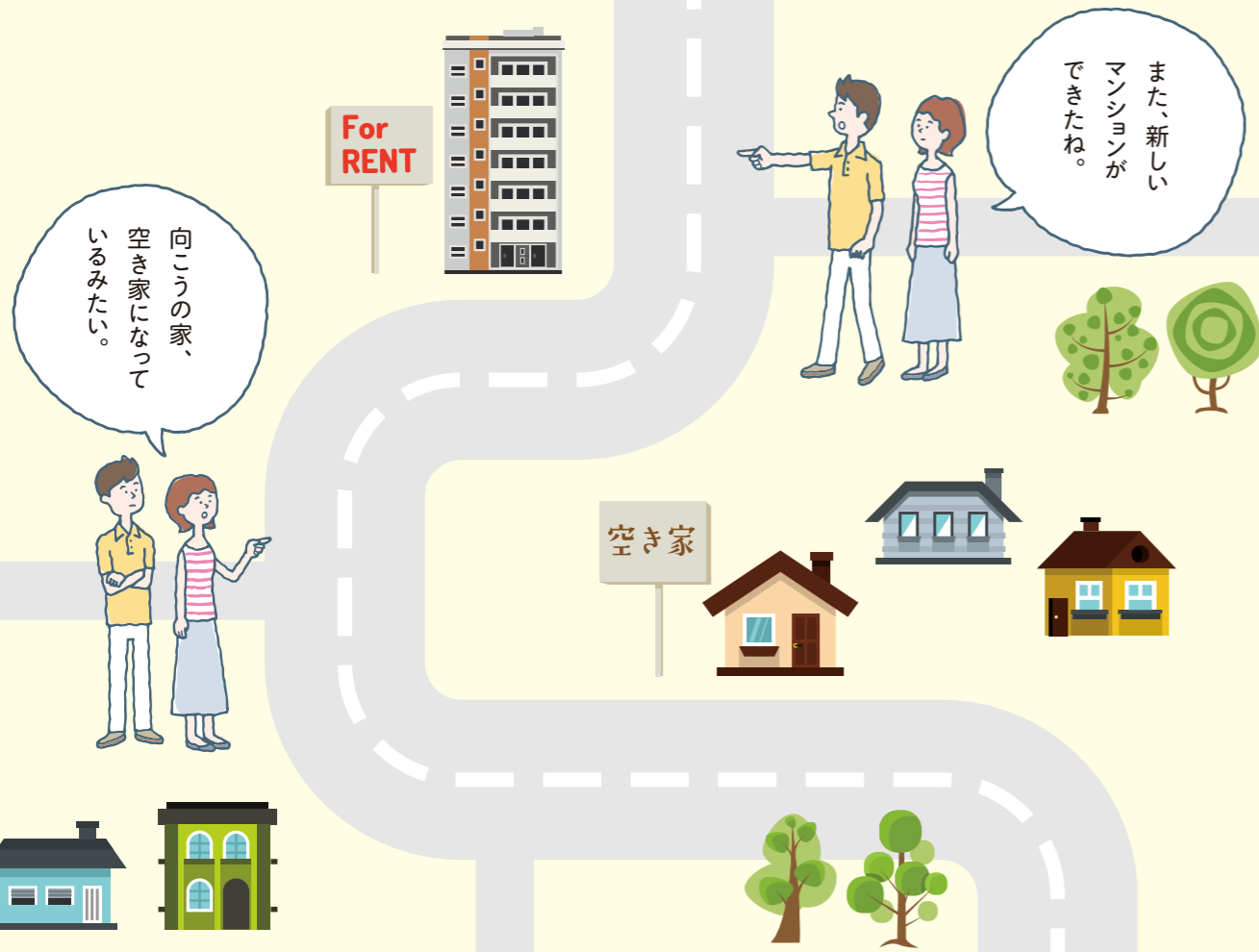
**鹿児島~キイゴ**  
「キイゴ」という10センチ程度の棒を数本手のひらにのせて上に投げ、落ちてきた棒を手の甲に乗せる。再度棒を上へ投げ、棒をつかむ。最後に残っている棒の数が多いうが勝ち。



**沖縄~アテヤ**  
鬼が壁に当たったゴムボールが転がっている間だけ逃げられる鬼ごっこ。鬼がボールを拾ったら、他の子はその場で止まるのがルール。鬼はボールを持ったまま10歩移動し、近い子にボールを投げる。当たった子が次の鬼になる。

# 日本の住宅事情

## — 住宅・土地統計調査で分かること —



向こうの家、  
空き家になって  
いるみたい。

また、新しい  
マンションが  
できたね。

空き家

For RENT



1

この辺りは  
マンションが多く  
なってきた  
いると  
思わない？

2

私の実家の方では、  
高齢者が多いし、  
空き家もあつたり  
したわ。  
今はどうなつて  
いるのかしら。

3

そんな疑問に  
答えてくれる、  
すごく詳細な  
データがある  
んだよ！

4

僕が案内  
するから、  
いっしょに詳しく  
見てみよう！

本年10月に、「住宅・土地統計調査」を実施します。  
「住宅・土地統計調査」と言っても、  
皆さまには聞き慣れない言葉かもしれませんが、  
しかし、この調査は、喫緊の課題である「空き家」対策をはじめ、  
国や地方自治体が私たちの住生活に関わる諸施策を立てる上で、  
幅広く活用されている重要な統計調査なのです。  
本特集では、「住宅・土地統計調査」から分かる  
日本の住宅事情やこの調査の内容について紹介します。  
私たちの住生活の改善に欠かせない「住宅・土地統計調査」を  
知っていただき、ぜひこの調査へのご協力をお願いします。

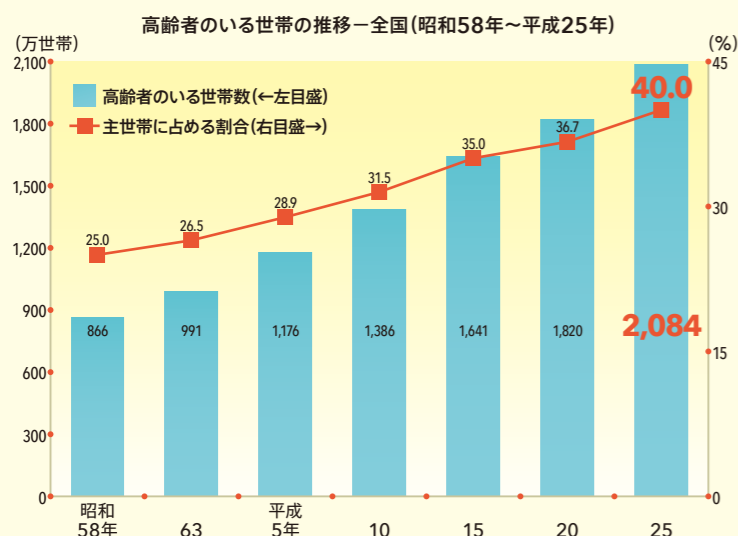


# 日本の住宅事情をデータで見よう



## 2 大幅に増加する高齢者世帯

高齢者世帯が大幅に増加する中で、高齢者が安心して暮らせる住まいの確保がより一層重要視されています。住宅・土地統計調査の結果からも高齢者世帯が増加している状況が分かります。

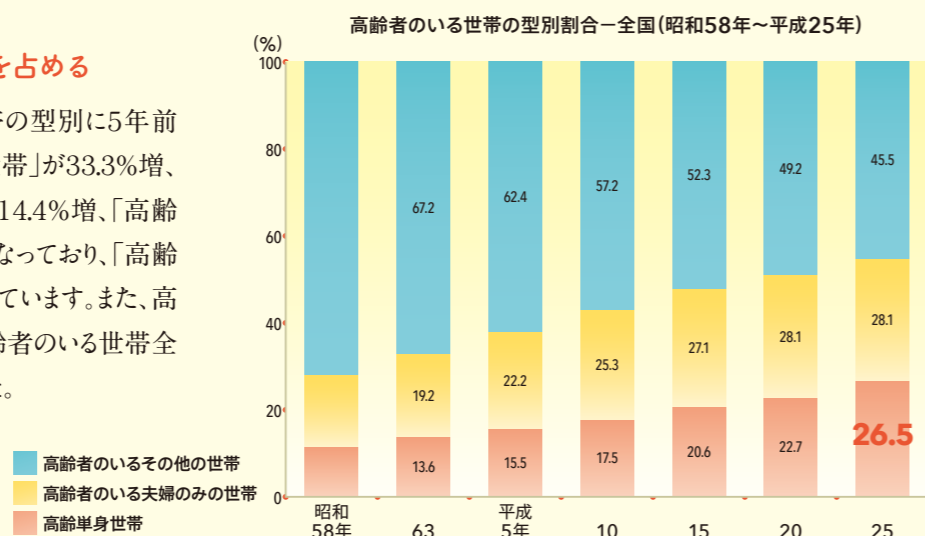


### 主世帯の4割が高齢者のいる世帯

高齢者のいる世帯の推移を見ると、昭和58年には866万世帯で、主世帯全体の25.0%と4分の1程度になっていました。平成25年には**2,084万世帯**となり、初めて2,000万世帯を超え、主世帯全体に占める割合も**4割**に達しました。

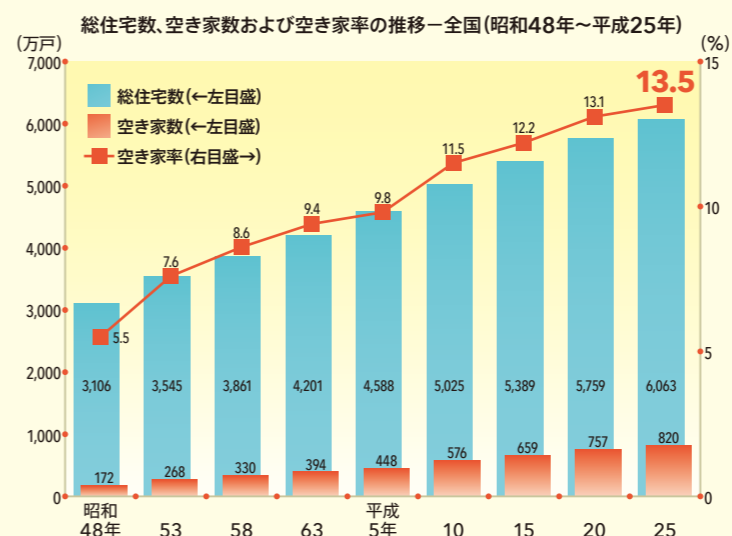
### 高齢単身世帯数が過去最高 高齢者のいる世帯の25%以上を占める

高齢者のいる世帯について、世帯の型別に5年前からの増減率を見ると、「高齢単身世帯」が33.3%増、「高齢者のいる夫婦のみの世帯」が14.4%増、「高齢者のいるその他の世帯」が5.9%増となっており、「高齢単身世帯」の増加率が特に高くなっています。また、高齢単身世帯数は552万世帯で、高齢者のいる世帯全体の**26.5%**と、過去最高となりました。



## 1 増える住宅、増える空き家

住宅・土地統計調査では、住宅数、空き家数、持ち家数などの住宅に関する事項について調査を実施しています。社会問題になりつつある空き家の増加ですが、住宅・土地統計調査の結果からもその状況が分かります。



### 総住宅数は6,063万戸と5.3%の上昇、 空き家率は13.5%と過去最高

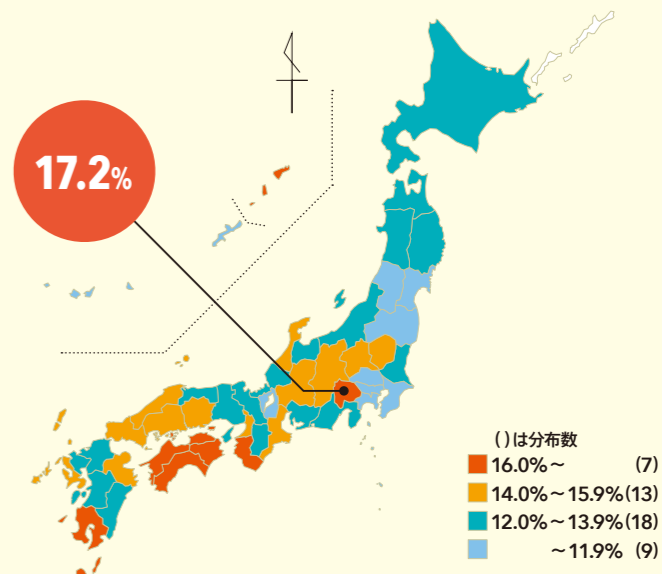
平成25年の総住宅数は6,063万戸であり、5年前に比べ304万戸増加し、増加率は**5.3%**となっています。

住宅のうち空き家について見ると、空き家数は820万戸、空き家率(総住宅数に占める空き家の割合)は**13.5%**と、いずれも過去最高となりました。

### 空き家率が最も高いのは、 山梨県の17.2%、次いで四国4県

空き家のうち、別荘などの二次的住宅を除いた空き家率を都道府県別に見ると、山梨県が**17.2%**と最も高く、次いで、愛媛県が16.9%、高知県が16.8%、徳島県と香川県が16.6%と四国4県が続きました。

空き家率が最も低いのは宮城県の9.1%、次いで沖縄県が9.8%、山形県が10.1%、埼玉県と神奈川県が10.6%となっています。



### 昭和38年(1963年)

住宅数が増加し、不燃、堅ろう化、高層化などの新たな住宅開発が推進された。

その頃世の中は…  
北陸地方を中心とした日本海側で記録的な大雪(三八豪雪)

### 昭和33年(1958年)

住宅数より世帯数の増加が上回り、住宅数の不足解消が課題であった。

その頃世の中は…  
東京タワーが開業

### 昭和28年(1953年)

昭和25年に住宅金融公庫が、26年に公営住宅制度が設立され、住宅建設が促進された。

その頃世の中は…  
NHKが2月1日に放送を開始

### 昭和23年(1948年)

物価が高騰、衣・食・住が著しく不足した。

その頃世の中は…  
第3回国連総会において「世界人権宣言」が可決

昭和20年代～

## 住宅・土地統計調査と住宅事情の移り変わり

調査年と住宅事情にかかわる時代背景

## 4 改善される住宅周りの環境

住宅・土地統計調査では、住宅の建て方・構造・設備などの建物に関する事項のほか、その建物に住む世帯の居住状況に関する事項も調査しています。その世帯の居住状況に関する事項の中で、住宅の周りの環境に関する調査結果をご紹介します。

最寄りの生活関連施設までの距離別住宅の割合-全国(平成15年、25年)

	平成15年	平成25年
総数	100.0	100.0
<b>(最寄りの医療機関までの距離)</b>		
250メートル未満	35.6	33.5
250~500メートル未満	26.1	27.9
500~1,000メートル	20.5	21.6
1,000メートル以上	17.9	17.0
<b>(最寄りの公園までの距離)</b>		
250メートル未満	36.4	34.2
250~500メートル未満	23.9	24.1
500~1,000メートル	19.9	21.4
1,000メートル以上	19.8	20.4
<b>(最寄りの公民館・集会所までの距離)</b>		
250メートル未満	36.6	33.0
250~500メートル未満	30.8	32.0
500~1,000メートル	23.0	25.1
1,000メートル以上	9.6	9.9
<b>(最寄りの緊急避難場所までの距離)</b>		
250メートル未満	36.0	31.6
250~500メートル未満	28.8	30.5
500~1,000メートル	22.6	25.9
1,000~2,000メートル	9.2	9.7
2,000メートル以上	3.4	2.3
<b>(最寄りの老人デイサービスセンターまでの距離)</b>		
250メートル未満	6.3	18.3
250~500メートル未満	12.5	24.8
500~1,000メートル	24.9	29.2
1,000~2,000メートル	29.1	17.2
2,000メートル以上	27.2	10.4
<b>(最寄りの郵便局・銀行までの距離)</b>		
100メートル未満	10.1	8.1
100~200メートル未満	13.5	12.4
200~500メートル	30.1	31.2
500~1,000メートル	25.4	27.6
1,000メートル以上	20.8	20.7

### 老人デイサービスセンターまでの距離が1,000メートル未満の住宅が7割

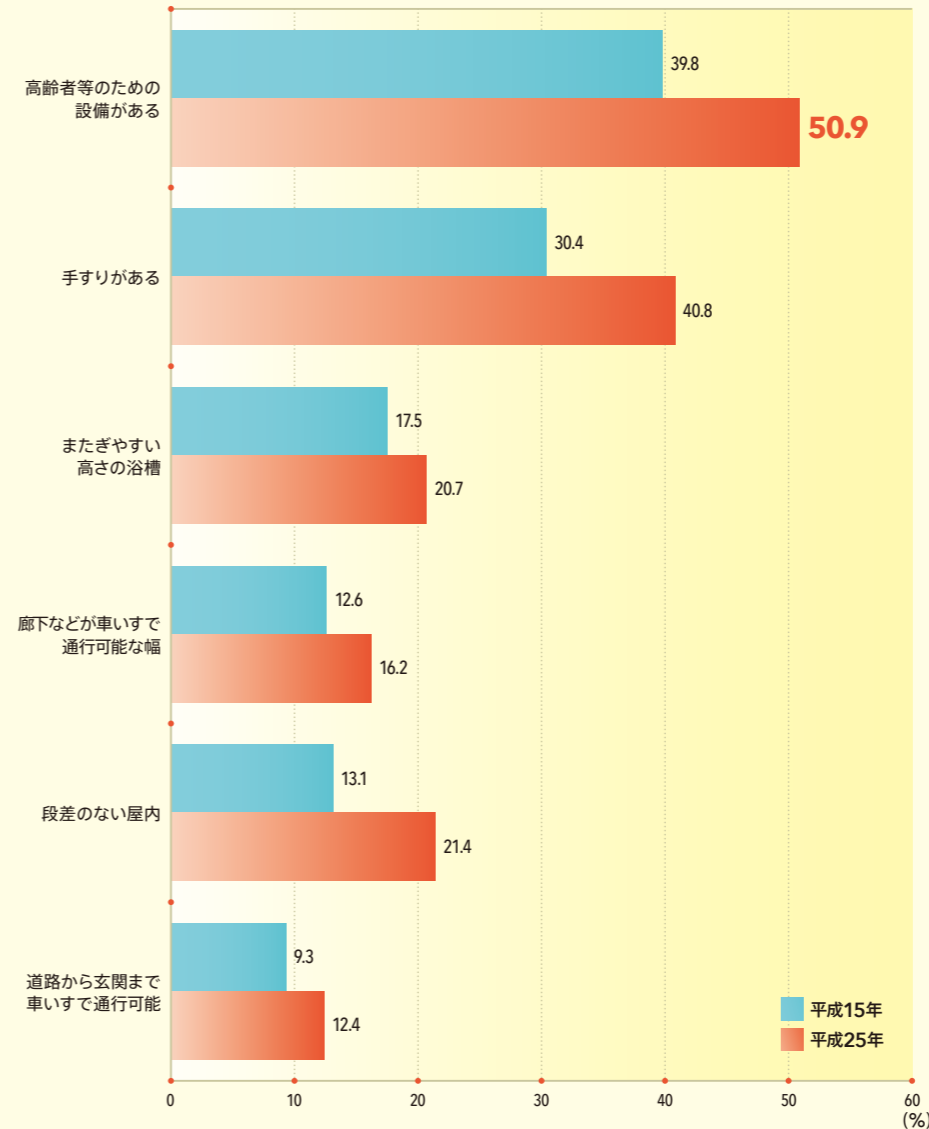
住宅の最寄りの生活関連施設までの距離別割合のうち「老人デイサービスセンターまでの距離」を見ると、一般的に歩いて行ける範囲である1,000メートル未満が、平成15年は43.7%と4割程度なのに対し、平成25年は**72.3%**と、7割にまで大きく上昇しました。



## 3 進む住宅のバリアフリー化

高齢者や身体障がい者などが自立して暮らすことができる住生活の実現のため、住宅のバリアフリー化が推進されています。住宅・土地統計調査の結果を比較することにより、その普及状況が分かります。

高齢者等のための設備がある住宅の割合-全国(平成15年、25年)



### 高齢者等のための設備がある住宅は5割

「高齢者等のための設備がある住宅」について見ると、平成25年は住宅全体の**50.9%**となっており、平成15年の39.8%に比べ11.1ポイントと大きく上昇し、5割を超えました。

設備の内訳別に見ると、「手すりがある」住宅は平成25年は住宅全体の40.8%となっており、平成15年の30.4%に比べ10.4ポイントと、最も大きく上昇しています。続いて、「段差のない屋内」が平成25年は21.4%となっており、平成15年の13.1%に比べ8.3ポイント上昇しました。



### 平成5年(1993年)

住宅・土地価格が急騰し、通勤時間や住宅規模に対して大きな影響を与えた。

その頃世の中は… サッカー Jリーグ開幕

### 昭和63年(1988年)

住宅の質の一層の向上と高齢者の居住設備の整備が課題となった。

その頃世の中は… 青函トンネルが開通

### 昭和58年(1983年)

低所得層、都市勤労層への住宅供給の推進と住環境の整備に目標がおかれた。

その頃世の中は… 伊豆諸島・三宅島で噴火

### 昭和53年(1978年)

住宅の充足に伴い、良質な住宅の確保が課題となった。

その頃世の中は… 新東京国際空港(成田空港)が開港

### 昭和48年(1973年)

1世帯1住宅を達成! しかし、なお残る住宅難解消と居住水準のレベルアップが課題となった。

その頃世の中は… 第一次オイルショック

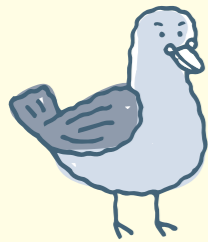
### 昭和43年(1968年)

住宅難解消とともに、高度成長による人口の都市集中などによる住宅需要に対処することが課題となった。

その頃世の中は… 川端康成が日本人初のノーベル文学賞を受賞

昭和40年代~

# 住宅・土地統計調査は このように役立っています



## 調査結果の利活用

住宅・土地統計調査は、次のような国や地方自治体の住宅関連施策に活用されています。



### 「住生活基本計画」の成果指標の設定

### 耐震や防災を中心とした都市計画の策定



### 空き家対策条例の制定など

このほか、住宅・土地統計調査は、次のような学術研究へも活用されています。

- 耐震や防災を主軸にした住宅や都市計画づくりの研究
- 空き家の今後の動向や住環境との相関関係に関する研究
- 太陽熱を利用するソーラーシステムの導入、高気密化・高断熱化などを図った省エネ住宅の研究

## 日本の住宅事情をデータで見えてみよう



### 平成30年(2018年)

住環境対策として、空き家対策の重要性が年々高まる中、住生活基本計画において、初めて空き家に関する成果指標が設定されたことから、その実態の把握が課題となっている。

### 平成25年(2013年)

ハード面(広さなど)に加え、ソフト面の充実による住生活の向上、住宅ストックの管理・再生対策、既存住宅流通・リフォーム市場の推進などが課題となった。

その頃世の中は…  
富士山が世界文化遺産に決定

### 平成20年(2008年)

住宅政策の量から質への本格的な転換が図られることとなり、耐震性、防火性、防犯性向上などが課題となった。

その頃世の中は…  
アメリカ大統領選挙でバラク・オバマ氏が当選

### 平成15年(2003年)

誰もが快適に暮らせる住環境を整備することが課題となった。

その頃世の中は…  
地上波デジタル放送開始

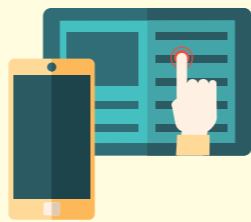
### 平成10年(1998年)

国民生活の多様化など、社会経済の変化に伴い、国民のライフスタイルに応じた住生活の実現が課題となった。

その頃世の中は…  
長野県で冬季五輪開催

平成10年代～

# スマホでもタブレットでも 24時間回答可能!



# 平成30年住宅・土地統計調査を実施します!



— ご協力をお願いします! —

## キャンペーンサイトのご紹介

調査の意義や調査方法など、調査の全貌を理解してもらうためのツールとして、キャンペーンサイトを開設しています。調査期間が終了するまでは、広報タレントの加藤綾子さんが登場し、調査に関する説明や協力をお願い、調査に関する情報発信などを行っています。

## あなたの回答が、日本の未来へ活かされます。 住宅・土地統計調査

— 平成30年10月18日 —

詳しくはこちら



詳しくは、以下のURLからご覧ください。  
<https://www.stat.go.jp/data/jyutaku/h30campaign/>

あなたの回答が、  
日本の未来へ活かされます。



未来の子どものための住みよい住環境施策に役立てる、大切な調査です。

## 住宅・土地統計調査

— 平成30年10月18日 —

- 簡単!** 便利な回答方法  
ご回答はインターネット・郵送・調査員回収からお好きな方法をお選びください。
- 安心!** 個人情報保護  
ご回答いただいた内容は、統計法によって厳重に保護されますので、安心してご回答ください。
- 大切!** ご協力ください  
住まい・土地活用の商業立案に役立ち、大切な調査です。

総務省統計局・都道府県・市区町村 からのお知らせです



### 調査のねらいは?

この調査では、住宅数や国民の居住状況のみならず、

- 1 高齢化社会を支える居住環境**
- 2 耐震性・防火性といった住宅性能水準の達成度**
- 3 土地の利用状況**

を明らかにすることをねらいとしています。

### 今回の調査の特徴

① 総務省では、24時間いつでも、スムーズに回答できるインターネットによる回答を推進しています。前回の調査では、パソコンからの回答が可能となりましたが、今回の調査では、さらに、スマートフォンやタブレット端末でも回答できるようになりました。

② 住環境対策として、空き家対策の重要性は年々高まっており、「空き家等対策の推進に関する特別措置法」が施行、住生活基本計画において初めて空き家に関する成果指標が設定されたことから、今回の調査では、空き家の建築時期などの実態を新たに把握することとしています。

### 調査の流れ

住宅・土地統計調査は、「総務省・都道府県・市区町村」指導員・調査員・調査世帯の流れで実施します。地方公務員として任命された調査員が、9月中旬頃から調査書類を調査世帯に配布します。

調査の回答は、インターネットによる回答のほか、調査員による回収や郵送による提出をすることができます。

住まいの環境を良くするための調査だよ。

### 個人の情報は守られます

統計法では、調査対象者が安心して調査票に記入いただけるよう、調査員をはじめとする調査関係者に対して、調査票の記入内容を厳重に保護することを定めています。

- 守秘義務** 調査に従事して知り得た個人や団体の秘密を漏らしてはならない。
- 利用制限** 統計調査の目的以外に、調査票の記入内容を利用したり、提供してはならない。
- 適正管理** 記入された調査票を適正に管理するための措置を講じなければならない。



# 上小阿仁村

深い緑 清らかな川  
空へと向かう天然秋田杉  
大自然に抱かれて  
心満たされる村



上大内沢自然観察教育林の中にある推定樹齢230年の「コブ杉」。林野庁選定「森の巨人たち百選」に選ばれている上小阿仁村のシンボル。

8月～9月の毎週水曜日は、村に事前に申し込んでおくと「コブ杉案内人」が無料で林内をエスコートしてくれる。



良質の杉を次世代へと引き継ぐため、伐採後はその跡地に少花粉品種の杉苗を植える。

村を流れる小阿仁川で発見された、村の花「コアニチドリ」。小さな蝶が集まったような可憐な姿にファンが多く、道の駅「かこみこあに」では鉢植えが販売されている。



五反沢山野草愛好会主催による「山野草展」が年に数回開催される。素朴で野生美あふれる山野草が数多く展示されることから、全国からたくさんの方が訪れる。



高齢者でも育てやすい

「フルーツほおずき」と「こはぜ」で村おこし



近年、上小阿仁村では、「フルーツほおずき」と「こはぜ」の生産に力を入れています。めずらしさや味の良さ、栄養価などで付加価値がつけられる上、軽量で高齢者でも育てやすいというのがその理由です。フルーツほおずきは村営の「野生生産試作センター」で苗を育て、農家に配っています。ジャムやゼリー、パイなどの加工品も人気です。

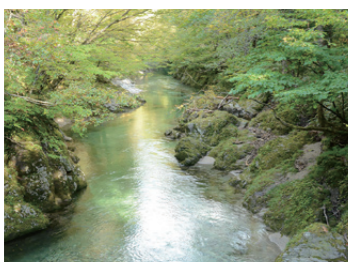
## Kamikoani-mura



300年以上の歴史ある伝統行事「はだか参り」。2月第3日曜日午前0時、水垢離（みずごり）をして身を清め、友倉神社を目指す。



毎年、春分の日には村内の15集落で行われる先祖供養の行事「万灯火（まるとび）」。



春は新緑、秋は紅葉、冬はしんと降り続ける雪にすっぽり覆われ、年間を通して豊かな表情を見せる萩形渓谷。



小阿仁川沿いに広がる「萩形（はぎなり）キャンプ場」。ここをベースに、釣りや登山などが楽しめる。

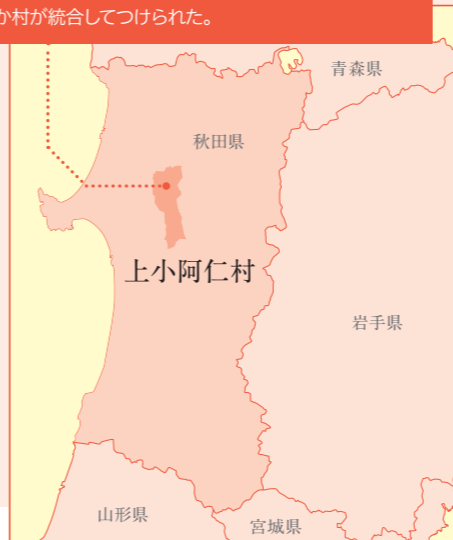
秋田県のほぼ中央に位置する上小阿仁村は、総面積の9割以上を山林原野が占める山間の村です。藩政時代から良質の杉が育つ「天然秋田杉の里」として知られ、戦後の復興政策として全国の山々が人工林化した中で、この村には現在でも天然秋田杉が群生しています。特に、上大内沢自然観察教育林にある、周囲6・6メートルの巨大なコブを抱えた「コブ杉」が有名ですが、その周辺に

も樹齢200年以上の大树が林立し、国立科学博物館に標本として展示されている樹齢255年の天然秋田杉の巨大な切り株なども見ることが出来ます。村内には、太平洋山源とする小阿仁川をはじめ、清らかな水が流れる沢がいくつもあり、春から秋にかけては溪流釣りやキャンプ、紅葉狩りなど様々なアウトドアスポーツを楽しむことができます。

### Profile

人口 | 2,340人(平成30年6月末現在)  
面積 | 256.72km<sup>2</sup>  
URL | <http://www.vill.kamikoani.akita.jp/>

秋田県北秋田郡に属する村。総面積の92.7%を山林原野が占め、農業を基幹産業とする。「上小阿仁村」の名称は明治22年に市町村制施行により、小沢田、五反沢、福館、杉花、堂川、仏社、沖田面、大林、南沢の九か村が統合してつけられた。



健康長寿・秋田県を  
目指す！  
高齢化率全国一の秋田県の中でも、上小阿仁村は最も高齢化率の高い自治体です。実に「2人に1人がお年寄り」の村なのですが、その内訳を見ていると要介護・要支援の方は少なく、元気なお年寄りがたくさんいらっしゃいます。  
村民の方々の健康を維持・向上させるため、健康づくりにつながるサークルや団体などを積極的にサポートする、厳しい冬を安心して過ごせるよう居住施設を整えるなど、村では様々な



上小阿仁村長  
小林 悦次

方策を通じて「健康長寿・秋田県」を目指しています。  
また、昔から「教育立村」を掲げており、子育てや教育支援にも尽力しています。  
質の良い秋田杉をはじめ、多くの山の恵みがありますので、これら「村の宝」を使って雇用を増やし、活気ある村づくりに活かしていきたいと考えています。





秋田杉がふんだんに使われたコアニティー。外観内観ともに木のぬくもりが感じられる。



キッチンが併設されたホールは、食堂や交流場の他、料理イベントなどにも使われる。



事務所などに使用できるレンタルルーム。独立した玄関があり、外から直接出入りできる。  
※レンタル料 30,000円/1か月



短期滞在居室には、隣接する部屋とつながるコネクティングルームもあり、移住を希望する家族のお試し滞在などにも使われる。



竣工式記念セミナーに招かれた東京農業大学全学応援団の学生たちと、村のお母さんたちが郷土料理の「みそつけたんぽ」づくりで交流。

## 02 集住型宿泊交流拠点施設「コアニティー」の活用で 村内外との交流や世代間交流を促進

地方の力

本年6月、上小阿仁村が「秋田県市町村未来づくり協働プログラム」において整備を進めてきた、集住型宿泊交流拠点施設「コアニティー」の竣工式が行われ、活用がスタートしました。

この施設は、村内の高齢者が厳しい冬を安心して過ごすことができる短期滞在居室や、合宿やセミナーなどで滞在する人たちが会議や宿泊などに活用できる談話室、子どもたちのための放課後児童クラブなど、様々な機能を備えています。また、村営アパートや起業家向けのレンタルルームも併設しています。

この施設が多様な世代の人々が多様な目的で集う交流拠点となり、その交流からまた新たな活動へとつながることに村は大きな期待を寄せています。建材には上小阿仁村を象徴する秋田杉が使われ、冷暖房システムには、木を伐採した際に出る残材などをチップにして燃やす、チップボイラーが導入されています。「村で生産されるものはすべて使う」村の宝を活用するという、上小阿仁村の精神がこの施設にも現れています。



会場となる集落や廃校などに、20点以上の現代アートが展示される。

地方のかがやき

## 01 上小阿仁村の大自然 × アート・音楽・伝統芸能 かみこあにプロジェクト

地方の力



八木沢集落の棚田をステージに、和太鼓やジャズ、ポップスなど様々なジャンルの音楽ライブが行われる。



村民の協力により週末は公民館などにカフェがオープン。特産品を使ったメニューなどが提供される。

上小阿仁村の大自然に前衛的なアート作品が立ち、音楽ライブや伝統芸能が披露されるイベント「かみこあにプロジェクト2018」が、本年8月11日（土）から9月30日（日）まで開催されます。

このイベントは、「大地の芸術祭 越後妻有アートトリエンナーレ2012」の飛び地開催として八木沢集落にアート作品が展示されたことを契機に始動した「KAMIKOANIプロジェクト秋田」から数えると、今年で開催7回目。毎年、約1万人が村を訪れる、夏の大イベントとなっています。

秋田県や上小阿仁村が中心となって結成された実行委員会

が開催した「KAMIKOANIプロジェクト秋田」は2015年に終了。その後、同プロジェクト名の「KAMIKOANI」を「かみこあに」と変えた上で、今度は地域住民が結成する実行委員会が毎年イベントを開催しています。

人口2500人に満たない小さな村に、全国のアートファン、音楽ファン、芸能ファンが大勢集まり、驚きと感動に満ちた体験をし、新たな交流が生まれています。

また同時に、上小阿仁村の魅力に気づき、村のファンになり、再び村に足を運ぶという、地域活性化への好循環が実現しています。

### 小さな村に伝わる3つの郷土芸能



大林獅子踊り



小沢田駒踊り

上小阿仁村には「八木沢番楽」「小沢田駒踊り」「大林獅子踊り」の3つの郷土芸能があり、村の子どもたちにも引き継がれています。かつては途絶えた時期もありましたが、「後世に継承したい」と願う地域おこし協力隊の活動をきっかけに復活しました。

現在では、村内の中学校の生徒たちが授業を通して学び、集落の祭りなどで披露されています。

「かみこあにプロジェクト」では、他の地域の芸能を招き、これら3つの郷土芸能との競演イベントも行われています。



八木沢番楽

Q 村の一年を知りたいなら



村の地域おこし協力隊員の手で描かれたイラストブック。一年を通じた上小阿仁村の暮らしが魅力的に描かれている。村役場にて無料で入手可能。

Q 村のB級グルメは?



アスパラやトマト、チーズ、ベーコンなどを秋田県の郷土料理「きりたんぽ」で包んで揚げたもの。上小阿仁村で行われるイベント時に販売される。

Q このかわいい生きものは?



フルーツほおずきのPRを担う、村のキャラクター。みんなに飾がられないよう、ウサギの頭巾をかぶってクマであることを隠しているのだとか。

### 上小阿仁村を知る 3つの question

災害時に家族・友人の安否や避難場所を簡単に連絡できる

# 災害用伝言サービスを活用しましょう!

～体験利用もできます～

### 体験利用ができる期間

- 正月三日
- 防災とボランティア週間 (1月15日～1月21日)
- 防災週間 (8月30日～9月5日)
- 毎月1日・15日

また、このサービスのURLをブックマークしたり、スマートフォンをお使いの方は、ご利用の携帯電話会社の専用アプリをダウンロードしておくこともお勧めします。

地震などの災害発生時には、停電や通信インフラの損壊、通信の混雑などにより連絡手段が限定されます。そのような場合、**災害用伝言サービス**を活用することが有効です。

このサービスは、安否や避難場所を被災地の家族や友人はもちろん、被災地にいない方へも音声や文字情報により簡単に連絡できるものであり、先の大阪北部地震や平成30年7月豪雨などの際にも活用されました。

左記期間中、このサービスを体験利用することが出来ます。いざという時に備えて、**体験利用を通じて、このサービスの特徴や使い方を確認しておきましょう。**

### 4つの災害用伝言サービスの特徴

#### 災害用音声お届けサービス

##### 音声メッセージで安否確認

携帯電話から録音したメッセージをパケット通信で相手に送ります。



##### 特徴

- 他社のものも含めた携帯電話、PHSとの間で相互にやりとりが可能。
  - スマートフォンでもフィーチャーフォンでも使えます(※)。
  - 1つの伝言当たり30秒まで録音できます。
- ※対応機種は各携帯電話事業者のホームページでご確認ください。

#### 災害用伝言板

##### モバイルサイトで安否確認

携帯電話から文字で安否を登録・確認できます。



##### 特徴

- 携帯各社のモバイルサイトTOPおよび専用アプリから登録できます。
- 選択式の「状態」と100文字以内のコメントを登録できます。
- MVNOなどの他社の携帯電話やスマートフォン、パソコンから登録された情報を確認できます。

#### 災害用伝言ダイヤル(171)

##### 電話を使って安否確認

「171」をダイヤルすれば、ガイダンスに従って操作できます。



##### 特徴

- 固定電話のみお持ちの方はこちらが利用できます。
- 固定電話だけでなく、携帯電話からも登録・確認できます。
- 公衆電話からもご利用できます。
- 1つの伝言当たり30秒まで録音できます。

#### 災害用伝言板(web171)

##### インターネットで安否確認

携帯電話、パソコンから文字で安否を登録・確認できます。



##### 特徴

- <https://www.web171.jp/>から利用できます。
  - 選択式の「安否」と100文字以内のコメントを登録できます。
  - 登録したことをメール(10件)や電話(1件)で通知することができます。
  - MVNO(※)などの端末からも登録できます。
- ※大手携帯事業者から設備を借りてサービスを提供する事業者

連携

連携

### 災害用伝言サービスの利用方法/体験利用

利用方法: 総務省ホームページ

[http://www.soumu.go.jp/menu\\_seisaku/ictseisaku/net\\_anzen/hijyo/dengon.html](http://www.soumu.go.jp/menu_seisaku/ictseisaku/net_anzen/hijyo/dengon.html)

# 熱中症を予防しましょう!

～熱中症は、正しい知識で適切に対応すれば未然に防げます～

消防庁では、平成20年度から全国の消防本部を対象に熱中症による救急搬送人員数の調査を行っており、全国で毎年4万人以上の方が熱中症により救急搬送されています。本格的な夏の時期を迎え、熱中症にかかる危険性が高まることから、熱中症の予防や応急手当についてご紹介します。

### 熱中症とは

熱中症は、高温環境下で、体内の水分や塩分(ナトリウム)などのバランスが崩れ、体温の調節機能が働かなくなることによって生じるめまいや立ちくらみ、頭痛、吐き気などの症状の総称を言います。また、症状が悪化すると、けいれんを起したり、意識をなくして、最悪の場合は死に至ることがあります。

### 熱中症にならないために心がけること

- 1 部屋の温度をこまめに確認し、室温28℃を目安にエアコンや扇風機を上手に使いましょう。
- 2 のどが渇かなくても、こまめに水分補給をしましょう。
- 3 外出の際は、体をしめつけない涼しい服装をし、帽子をかぶるなど、日よけ対策をしましょう。
- 4 無理をせず適度な休憩をしましょう。日頃から栄養バランスがとれた食事と体力づくりをしましょう。

のどがかわいてなくても



水分補給を!

### 熱中症になった場合の対処方法

熱中症の症状で、特にけいれんや意識をなくすなどの症状を確認した場合は、ためらわず救急車を呼んで、医療機関へ受診しましょう。

- 1 ヘルタやネクタイ、下着などの衣類を緩めて風通しを良くしましょう。
- 2 露出させた皮膚にぬらしたタオルやハンカチをあてて、うちわや扇風機などであおいで、体を冷やしましょう。
- 3 冷した水のペットボトル、ビニール袋のかち割り氷、または水のうなどを、首の付け根や、脇の下、太ももの付け根の前面、股関節部に当てましょう。
- 4 水分は、自分で飲めるようであれば、飲みましょう。

### 熱中症の応急手当

- 涼しい場所や日陰のある場所へ移動し、衣服を緩め、横になって安静にする
- エアコンをつける、扇風機・うちわなどで風をあて、体を冷やす



首の周り・脇の下・太ももの付け根など、太い血管の部分の部分を冷やす

飲めるようであれば水分をこまめに取る

### 体調に異変を感じた時は早めに休息を



持病をお持ちの方やお子さんは、かかりつけの医師とあらかじめ相談し、熱中症対策についてアドバイスをもらっておきましょう。



総務省消防庁ホームページ/ツイッター

[https://www.fdma.go.jp/neuter/topics/fieldList9\\_2.html](https://www.fdma.go.jp/neuter/topics/fieldList9_2.html)  
[https://twitter.com/fdma\\_japan](https://twitter.com/fdma_japan)

(救急搬送人員数調査の結果や熱中症予防啓発コンテンツをご覧ください。)



# 全国の公共施設などのユニバーサルデザイン化を応援する 東京2020大会協賛くじが 発売されます



「東京2020オリンピック・パラリンピック競技大会」の開催（2020年7月～9月開催予定）が迫っています。

本大会の開催を見据え、本年8月22日（水）から9月11日（火）までの間、「東京2020大会協賛くじ」が発売される予定です。

この宝くじは公共施設などのユニバーサルデザイン化の推進の機運醸成を目的として発売されるものであり、その収益金は公共施設などのユニバーサルデザイン化の推進に係る事業（バリアフリー化、多言語案内表示設備の整備など）に充当されます。また、この宝くじの収益金は、本大会の経費にも充当されます。

この宝くじの販売を通じて、宝くじの収益金がオリンピック・パラリンピックという国民的行事や皆さまの身近な生活に役立っていることを、国民の皆さまに改めてご理解いただけるものと期待されます。併せて、「すべての人にやさしいユニバーサル社会」の構築に向けた機運が社会全体に「層広がり」することも期待されます。

「東京2020大会協賛くじ」を買ってみませんか？

## 公共施設のユニバーサルデザイン化の例

### 「ユニバーサルデザイン」とは？

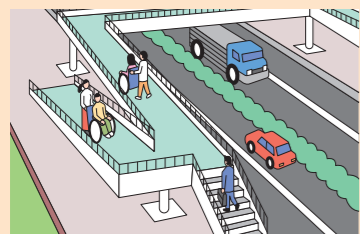
障害の有無、年齢、性別、人種などにかかわらず多様な人々が利用しやすいようにあらかじめ都市や生活環境をデザインする考え方。

（参考）「バリアフリー」とは、建築分野において段差などの物理的障壁の除去を指すことが多いが、より広く障害のある人の社会参加を困難にしている社会的、制度的、心理的な障壁の除去という意味でも用いられる。

【ユニバーサルデザイン2020行動計画（平成29年2月20日）】



多言語案内板



階段とスロープが併設された歩道橋

## 東京2020大会協賛くじの概要

### 1 発売主体

全都道府県および全政令指定都市

### 2 発売の目的

公共施設などのユニバーサルデザイン化を一層推進するため、その財源となるくじを発売し、東京2020オリンピック・パラリンピック競技大会の開催を見据えた機運の醸成を図る。

### 3 収益金の使途

東京2020オリンピック・パラリンピック競技大会の開催経費とともに、各発売団体（全都道府県および全政令指定都市）が実施する公共施設のユニバーサルデザイン化の推進に係る事業（公共施設のバリアフリー化、多言語案内表示設備の整備など）に充当する。

### 4 発売期間

本年8月22日（水）～9月11日（火）

### 5 発売額

80億円（収益金32億円程度）

- ・東京2020大会協賛分：25億円（収益金10億円程度）
- ・ユニバーサルデザイン化推進分：55億円（収益金22億円程度）

### 6 賞金条件など

1等・前後賞合わせて2億円 など（1枚 200円）

### 7 その他

全国の専門の売場をはじめ、提携金融機関・郵便局、ATM、コンビニなどで購入可能。

宝くじ公式サイト

<http://www.takarakuji-official.jp/>

# 考えてみよう 戦争のこと、平和のこと

～平和祈念展示資料館のご案内～

平和祈念展示資料館を「存じですか？」この施設では、兵士、戦後強制抑留者および海外からの引揚者について次の世代へ語り継ぐため、各コーナーを設けて、当時の貴重な資料を常設展示しています。

「兵士コーナー」では臨時召集令状（赤紙）や軍服、日誌、郵便物などの軍隊生活に分かる資料、「戦後強制抑留コーナー」では抑留者が作った食器や収容所での生活の様子を再現した展示のほか、想像を絶する厳しい寒さの日々を描いた絵画、「海外からの引揚げコーナー」では引揚証明書や引揚船の模型、引揚げ時の子どもたちの様子を撮影した写真などを紹介しています。このほか、毎月第3日曜日には戦争体験者による語り部お話し会も開催しています。

また、テーマ別の企画展や家族で参加できる特別イベントも開催しています。現在は、「兵士」をテーマにした企画展「従軍カメラマン小柳次（二つの眼）」が開催中（9月2日（日）まで）です。戦地でシャッターを切り続けた従軍カメラマンの写真や日誌を紹介しています。

8月31日（金）までは夏休みイベントも開催しています。語り部お話し会やワークショップ、人気アニメの声優によるアフレルライブ、舞台俳優による一人

## 地方巡回展なども開催します！

### ■地方巡回展

#### 「引揚げマンガ作品展in仙崎」

開催期間：8月10日（金）～8月21日（火）  
開催場所：青島島観光汽船「観光船のりば」、道の駅センザキッチン「観光案内所YUKUTE」（山口県長門市）

#### 「平和祈念展in越谷」

開催期間：9月25日（火）～9月30日（日）  
開催場所：越谷コミュニティセンターポルティコホール（埼玉県越谷市）

#### 「平和祈念展in高松」

開催期間：11月10日（土）～11月23日（金・祝）  
開催場所：市民交流プラザIKODE瓦町ギャラリー・大会議室（香川県高松市）

### ■特別企画

#### 京都造形芸術大学とコラボした展示会

開催期間：9月24日（月・振）～9月30日（日）  
開催場所：ギャラリー・オーブ（京都府京都市）

### ■他館交流展

#### 「香月泰男絵画展（仮）」

（※香月泰男美術館（山口県長門市）と連携開催）  
開催期間：9月4日（火）～10月28日（日）  
開催場所：平和祈念展示資料館企画展示コーナー



戦後強制抑留コーナー

語り部お話し会

芝居など、様々なプログラムを行っています。この機会にぜひ、家族そろって出かけください。

なお、全国で地方巡回展なども開催しています。詳細情報は、下記ホームページをご覧ください。



企画展ポスター



夏休みイベントチラシ

## 平和祈念展示資料館（入館無料）

開館時間：9:30～17:30（入館は17:00まで）

休館日：月曜日（※祝日または振替休日の場合はその翌日）※夏休み期間は除く）年末年始（12月28日～1月4日）、新宿住友ビル全館休館日

所在地：〒163-0233 東京都新宿区西新宿2-6-1 新宿住友ビル33階

Tel. 03-5323-8709 <http://www.heiwakinen.jp>（平和祈念展示資料館ホームページ）

# 「第50回 世界情報社会・電気通信日のつどい」記念式典が開催されました



受賞者とともに記念撮影する坂井総務副大臣（最前列中央）、富永総務審議官（最前列右から3人目）、今林国際戦略局長（最前列右から2人目）

本年5月17日（木）、一般財団法人日本ITU協会の主催（後援：総務省、一般社団法人電波産業会、一般社団法人情報通信技術委員会）により、「第50回 世界情報社会・電気通信日のつどい」記念式典が、東京（新宿）で開催されました。

「世界情報社会・電気通信日のつどい」記念式典では毎年、情報通信分野での国際標準化活動や国際協力活動において長年にわたる功績をたたえ、特に顕著な功績を挙げられた方に総務大臣賞を贈呈しています。50回目を迎える本年の記念式典では、総務大臣賞および日本ITU協会賞（特別賞、功績賞および奨励賞を含む）が、合計で32件34名に贈呈されました。



総務大臣賞の贈呈（写真左：坂井総務副大臣、写真右：井上氏）

本年の総務大臣賞は、井上友二氏（トヨタIT開発センター）が受賞されました。また、マハビール・ブン氏（Nepal Wireless, E-Networking Research and Development (ENRD)）が日本ITU協会賞（特別賞）を受賞されました。当日は、坂井学総務副大臣より、受賞者の皆さまに対する祝辞が述べられるとともに、総務大臣賞が贈呈されました。

また、本年の記念式典では、国立研究開発法人情報通信研究機構（NICT）の徳田英幸氏より、「IoT・AIの未来とセキュリティの課題—これからのICT技術をどう進化させるか—」をテーマに、記念講演が行われました。



日本ITU協会賞「特別賞」の贈呈（写真左：小笠原日本ITU協会理事長、写真右：ブン氏）（写真右）

「世界情報社会・電気通信日のつどい」報告書

[https://www.ituaj.jp/?page\\_id=15377](https://www.ituaj.jp/?page_id=15377)

（日本ITU協会ホームページ）をご覧ください

※「世界情報社会・電気通信日のつどい」は、電気通信に関する国際連合の専門機関である国際電気通信連合（ITU）の基礎となった最初の万国電信条約署名日（1865年5月17日）を記念し、毎年5月17日に、一般財団法人日本ITU協会の主催により開催される顕彰および記念行事です。

# 世界にはばたく 総務省

発展途上国における  
地方行政の発展に向けて  
—「地方自治研修」—



自治大学校での集合写真

東京都立川市に、総務省の二機関「自治大学校」があります。本大学校では、日本全国から集まる地方公務員に対して、地方行政の諸課題に対応した政策形成能力を習得するための高度な研修を行っています。

こうした国内の地方公務員に対する研修の実施を通じて得た知見を活かし、本大学校では毎年、国際協力機構（JICA）と協力して、発展途上国における地方行政の発展に資するため、発展途上国の行政官を対象とした「地方自治研修」も実施しています。

この「地方自治研修」の歴史は長く、昭和39年の受け入れ開始から現在までの約50年の間、アジアやアフリカを中心に、60を超える国々から計600人以上の行政官が本大学校で研修を受けました。

今年度は、5月中旬から1か月余



講義風景

りの間、カンボジアやアフガニスタンおよび南スーダンなど計12か国から地方行政に携わる行政官各1名を「地方自治研修」の研修生として迎えました。研修においては、本大学校が誇る講師陣が日本の地方行政の仕組みや実態に係る講義を行うとともに、立川市内の小学校や、長野県内の市町村の農業施設や観光施設などへの現地視察を行いました。研修中、この12名のみなさんは真剣そのもの。日本の地方行政に対する見識を深め、自国の発展に役立てようと、懸命に取り組んでいました。

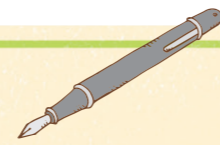
この「地方自治研修」の修了生の中には、自国で要職に就いた方もいると伺っています。本大学校では、毎年度の研修を層裏りあるものとし、発展途上国における地方行政の発展に向けて、これからも貢献して参ります。



きのこ生産場の視察（長野県宮田村）

## 編集後記

## editorial note



梅雨空の東京から秋田新幹線と秋田内陸鉄道を乗り継ぎ（プチ鉄の筆者には至福の時でした）、さらにバスに乗って着いた秋田県上小阿仁村は夏を思わせる青空でした。

村の総面積の約9割は山林が占めているそうです。樹齢250年以上の天然秋田杉の林に入ると、「熊に注意」の看板を忘れるほどの、その威容さに圧倒され、また、外の暑さも林の中では心地良さを感ずる涼しさでした。

京都迎賓館の建材にも使用されている秋田杉ですが、村内の主な施設でも秋田杉を使用しており、木のぬくもりを感じる事ができました。

また、道の駅ではフルーツぼうずき、こはぜといった地産品を販売しており、村外から来る方々も多く、人や情報の交流の拠点の一つとなっています。

人口減少や高齢化の中で地域の資源や産物を活かして様々な交流を進めていく熱意を十分に感じることができました。

つばね！上小阿仁村。

（広報室 蛙）

広報誌「総務省」についてのご意見・ご要望は、FAXまたは電子メールでお寄せください

FAX | 03-5253-5174 E-mail | [kohoshi@soumu.go.jp](mailto:kohoshi@soumu.go.jp)

～世界に向けたムーブメントを生み出す・地域発ICTスタートアップイベント～

学生向け

社会人向け

# 起業家甲子園・起業家万博

共催：総務省・国立研究開発法人情報通信研究機構(NICT)

地区大会は現在、全国11ブロック(14都道府県)※で順次開催中！  
まずは、下記WEBサイトにある「地区大会エントリーはこちら」から、  
**最寄りの地区大会にエントリーしよう!!**

※北海道、東北(宮城県)、関東(神奈川県、東京都)、信越(長野県、新潟県)、北陸(石川県)、  
東海(愛知県)、近畿(大阪府)、中国(広島県)、四国(徳島県)、九州(福岡県、熊本県)、  
沖縄県で順次開催中。  
地区大会の募集が始まっていない地域の方や参加できる地区大会が無い地域の方は、  
下記WEBサイトにある「事前エントリーはこちら」からエントリーすることも可能です。

最優秀チームに  
総務大臣賞を授与

地区大会  
勝利者特典

地区大会で勝ち残り、  
起業家甲子園・  
起業家万博への  
挑戦権獲得!



ICTメンターによるメンタリング



シリコンバレー起業家育成プログラム  
(起業家甲子園出場者が対象)

## 総務省・NICT Entrepreneurs' Challenge 2Days

2019 1st day 3.11 (月)  
学生向け  
起業家甲子園

起業家候補生による  
ビジネスプランコンテスト  
全国大会



2nd day 3.12 (火)  
社会人向け  
起業家万博

地域発ICTスタートアップに  
よる「やる気」と「熱意」と  
「新規事業」発表会



起業家甲子園・起業家万博の詳細はこちら  
<http://www.nict.go.jp/venture/>



ICTスタートアップ支援センター

検索