

平成 30 年 8 月 24 日
近畿総合通信局

近畿 2 府 4 県におけるブロードバンドの普及状況（平成 30 年 3 月末）

近畿総合通信局（局長：大橋 秀行）は、平成 30 年 3 月末現在の近畿 2 府 4 県におけるブロードバンド（固定系及び移動系）の普及状況について、以下のとおり取りまとめたので公表します。

- ブロードバンドサービスの契約数は 33,401,477、前四半期からの増加数は 2,504,705 となっています（全国の契約数は 209,599,782、増加数は 18,053,880）。

[別紙 1、参考-図 1・2]

1 固定系ブロードバンドサービスの普及状況

- F T T H アクセスサービスの契約数は 5,099,818 であり、前四半期からの増加数は 24,640 となっています。また、世帯普及率は 53.5% となり、全国平均の 52.7% を 0.8 ポイント上回っています。なお、都道府県別の F T T H の世帯普及率では、滋賀県が 65.0% で引き続き全国で 1 位となっています。

その他のサービスについては、別紙 2「固定系ブロードバンドサービスの普及状況等（平成 30 年 3 月末現在）」のとおりとなっています。

※注：世帯普及率については、平成 28 年住民基本台帳（H28.1.1 現在）【総務省公表】の世帯数で計算しています。

[別紙 2、参考-図 3]

2 移動系ブロードバンドサービスの普及状況

- 3.9 - 4 世代 L T E 方式の契約数は 17,230,069 であり、前四半期からの伸び率は 3.5%（全国の契約数 120,727,053、伸び率は 5.0%）となっています。
- B W A の契約数は 9,276,117 であり、前四半期からの伸び率は 4.1%（全国の契約数は 58,223,954、伸び率は 5.0%）となっています。

その他のサービスについては、別紙 3「移動体通信（携帯電話・PHS・BWA）の普及状況等（平成 29 年 9 月末現在）」のとおりとなっています。

[別紙 3、参考-図 4・5]

【別紙】ブロードバンドの普及状況等、移動体通信（携帯電話・PHS・BWA）の普及状況等

【参考】ブロードバンドの普及状況等関連グラフ 図 1 ~ 3
移動体通信（携帯電話・PHS・BWA）の普及状況等関連グラフ・図 4・5
M V N O の現状 図 6

連絡先：情報通信部電気通信事業課
（担当：下村、倉田、山本）
電 話：06-6942-8517

		H29.12末 契約数	H30.3末 契約数	前期からの 増減数	伸び率 (%)
ブ ロ ア ド バ ン ド サ ー ビ ス	近畿	30,896,772	33,401,477	2,504,705	8.1
	滋賀県	1,808,695	1,935,683	126,988	7.0
	京都府	3,762,347	4,057,108	294,761	7.8
	大阪府	14,821,150	16,199,163	1,378,013	9.3
	兵庫県	7,592,825	8,109,016	516,191	6.8
	奈良県	1,756,885	1,869,674	112,789	6.4
	和歌山県	1,154,870	1,230,833	75,963	6.6
	※1 全国	191,545,902	209,599,782	18,053,880	9.4

※1 ブロードバンドサービスの種類は以下のとおり。

ブロードバンドサービス	FTTHアクセスサービス、DSLアクセスサービス、CATVアクセスサービス、FWAアクセスサービス、BWAアクセスサービス及び3.9-4世代携帯電話アクセスサービス
FTTHアクセスサービス	光ファイバー回線でネットワークに接続するアクセスサービス(集合住宅内等において、一部に電話回線を利用するVDSL等を含む)
DSLアクセスサービス	電話回線(メタル回線)でネットワークに接続するアクセスサービス(ADSL等)
CATVアクセスサービス	ケーブルテレビ回線(FTTHを除く)でネットワークに接続するアクセスサービス
FWAアクセスサービス	固定された利用者端末を無線でネットワークに接続するアクセスサービス
BWAアクセスサービス	2.5GHz帯を使用する広帯域移動無線アクセスシステム(WiMAX)でネットワークに接続するアクセスサービス
3.9-4世代携帯電話アクセスサービス	携帯電話等を用いて3.9-4世代移動通信システム(LTE)でネットワークに接続するアクセスサービス

		H29.12末 契約数	H30.3末 契約数	前期からの 増減数	伸び率 (%)	世帯 普及率(%) ※4
F T T H	近畿	5,075,178	5,099,818	24,640	0.5	53.5
	滋賀県	365,640	368,007	2,367	0.6	65.0
	京都府	725,320	726,417	1,097	0.2	60.4
	大阪府	2,239,721	2,252,871	13,150	0.6	53.3
	兵庫県	1,191,645	1,197,017	5,372	0.5	47.7
	奈良県	338,306	338,987	681	0.2	57.7
	和歌山県	214,546	216,519	1,973	0.9	49.2
	※2 全国	30,070,815	30,303,105	232,290	0.8	52.7
D S L	近畿	289,759	279,205	△ 10,554	△ 3.6	2.9
	滋賀県	16,383	15,785	△ 598	△ 3.7	2.8
	京都府	41,250	39,692	△ 1,558	△ 3.8	3.3
	大阪府	120,214	115,949	△ 4,265	△ 3.5	2.7
	兵庫県	80,924	77,937	△ 2,987	△ 3.7	3.1
	奈良県	19,502	18,787	△ 715	△ 3.7	3.2
	和歌山県	11,486	11,055	△ 431	△ 3.8	2.5
	全国	2,243,430	2,146,444	△ 96,986	△ 4.3	3.7
C A T V	近畿	1,514,990	1,516,268	1,278	0.1	15.9
	滋賀県	27,856	28,020	164	0.6	4.9
	京都府	78,859	79,165	306	0.4	6.6
	大阪府	910,549	911,769	1,220	0.1	21.6
	兵庫県	407,000	408,295	1,295	0.3	16.3
	奈良県	41,546	40,905	△ 641	△ 1.5	7.0
	和歌山県	49,180	48,114	△ 1,066	△ 2.2	10.9
	※3 全国	6,905,348	6,891,644	△ 13,704	△ 0.2	12.0

※1 ブロードバンドサービスの種類は以下のとおり。

ブロードバンドサービス	FTTHアクセスサービス、DSLアクセスサービス、CATVアクセスサービス、FWAアクセスサービス、BWAアクセスサービス及び3.9-4世代携帯電話アクセスサービス
FTTHアクセスサービス	光ファイバー回線でネットワークに接続するアクセスサービス(集合住宅内等において、一部に電話回線を利用するVDSL等を含む)
DSLアクセスサービス	電話回線(メタル回線)でネットワークに接続するアクセスサービス(ADSL等)
CATVアクセスサービス	ケーブルテレビ回線(FTTHを除く)でネットワークに接続するアクセスサービス
FWAアクセスサービス	固定された利用者端末を無線でネットワークに接続するアクセスサービス
BWAアクセスサービス	2.5GHz帯を使用する広帯域移動無線アクセスシステム(WiMAX)でネットワークに接続するアクセスサービス
3.9-4世代携帯電話アクセスサービス	携帯電話等を用いて3.9-4世代移動通信システム(LTE)でネットワークに接続するアクセスサービス

※2 FTTHには、CATV事業者が提供するFTTHアクセスサービスの契約数を含む。

※3 CATVには、CATV事業者が提供するFTTHアクセスサービスの契約数を除く。

※4 世帯普及率は、契約数を平成29年住民基本台帳(H29.1.1現在)の世帯数で除したものの。

		H29.12末 契約数	H30.3末 契約数	前期からの 増減数	伸び率 (%)	人口 普及率(%) ※5
移動体 通信	近畿	32,550,984	33,023,266	472,282	1.5	149.1
	全国	225,558,658	231,013,944	5,455,286	2.4	164.8
携 帯 電 話	近畿	23,279,171	23,404,185	125,014	0.5	112.0
	滋賀県	1,386,993	1,389,101	2,108	0.2	97.8
	京都府	2,810,581	2,816,047	5,466	0.2	109.6
	大阪府	11,099,868	11,174,777	74,909	0.7	126.1
	兵庫県	5,688,584	5,732,189	43,605	0.8	102.2
	奈良県	1,341,076	1,339,751	△ 1,325	△ 0.1	97.1
	和歌山県	952,069	952,320	251	0.0	96.7
	全国	167,339,455	170,192,035	2,852,580	1.7	133.1
P H S	近畿	363,422	342,964	△ 20,458	△ 5.6	1.6
	全国	2,789,044	2,597,955	△ 191,089	△ 6.9	2.0
B W A	近畿	8,908,391	9,276,117	367,726	4.1	37.5
	滋賀県	467,685	486,313	18,628	4.0	34.2
	京都府	1,102,939	1,145,588	42,649	3.9	44.6
	大阪府	4,431,248	4,634,623	203,375	4.6	52.3
	兵庫県	2,160,918	2,237,040	76,122	3.5	39.9
	奈良県	475,538	492,322	16,784	3.5	35.7
	和歌山県	270,063	280,231	10,168	3.8	28.5
	全国	55,430,159	58,223,954	2,793,795	5.0	45.5

世代別携帯電話の契約数等

		H29.12末 契約数	H30.3末 契約数	前期からの 増減数	伸び率 (%)	人口 普及率(%) ※5
携 帯 電 話	近畿	23,279,171	23,404,185	125,014	0.5	112.4
	第3世代※6	6,636,969	6,174,116	△ 462,853	△ 7.0	29.7
	3.9-4世代※7	16,642,202	17,230,069	587,867	3.5	82.7
	全国	167,339,455	170,192,035	2,852,580	1.7	133.1
	第3世代※6	52,403,397	49,464,982	△ 2,938,415	△ 5.6	38.7
	3.9-4世代※7	114,936,058	120,727,053	5,790,995	5.0	94.4

※1 ブロードバンドサービスの種類は以下のとおり。

ブロードバンドサービス	FTTHアクセスサービス、DSLアクセスサービス、CATVアクセスサービス、FWAアクセスサービス、BWAアクセスサービス及び3.9-4世代携帯電話アクセスサービス
FTTHアクセスサービス	光ファイバー回線でネットワークに接続するアクセスサービス(集合住宅内等において、一部に電話回線を利用するVDSL等を含む)
DSLアクセスサービス	電話回線(メタル回線)でネットワークに接続するアクセスサービス(ADSL等)
CATVアクセスサービス	ケーブルテレビ回線(FTTHを除く)でネットワークに接続するアクセスサービス
FWAアクセスサービス	固定された利用者端末を無線でネットワークに接続するアクセスサービス
BWAアクセスサービス	2.5GHz帯を使用する広帯域移動無線アクセスシステム(WiMAX)でネットワークに接続するアクセスサービス
3.9-4世代携帯電話アクセスサービス	携帯電話等を用いて3.9-4世代移動通信システム(LTE)でネットワークに接続するアクセスサービス

※5 人口普及率は、「平成27年国勢調査 人口等基本集計(平成28.10.26公表 H28.12.16更新)」で算出。

※6 第3世代携帯電話は、通信方式がW-CDMA方式(NTTドコモ、ソフトバンク)及びCDMA2000 1X方式(auグループ)のもの。

※7 3.9-4世代携帯電話は、通信方式がLTE方式のもの。

ブロードバンドの普及状況等関連グラフ

(平成30年3月末現在)

図1 各府県別のブロードバンド契約数と固定系世帯普及率

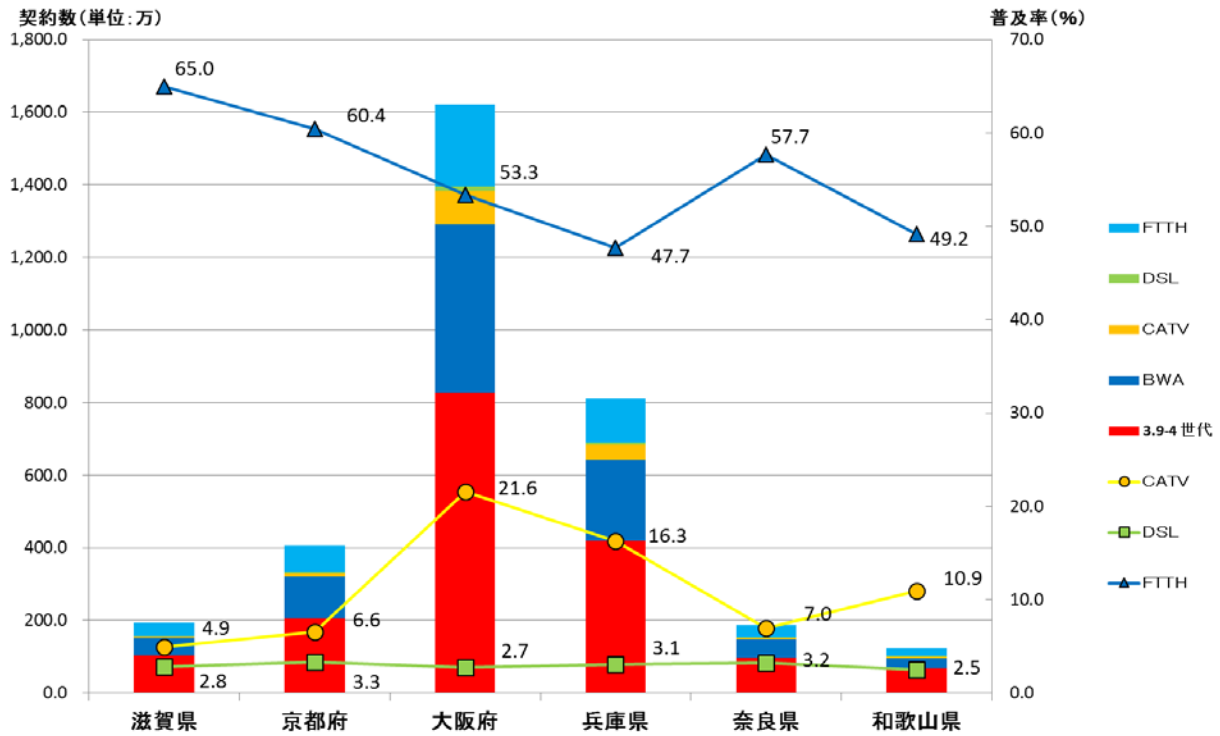


図2 ブロック別のブロードバンド契約数と固定系世帯普及率

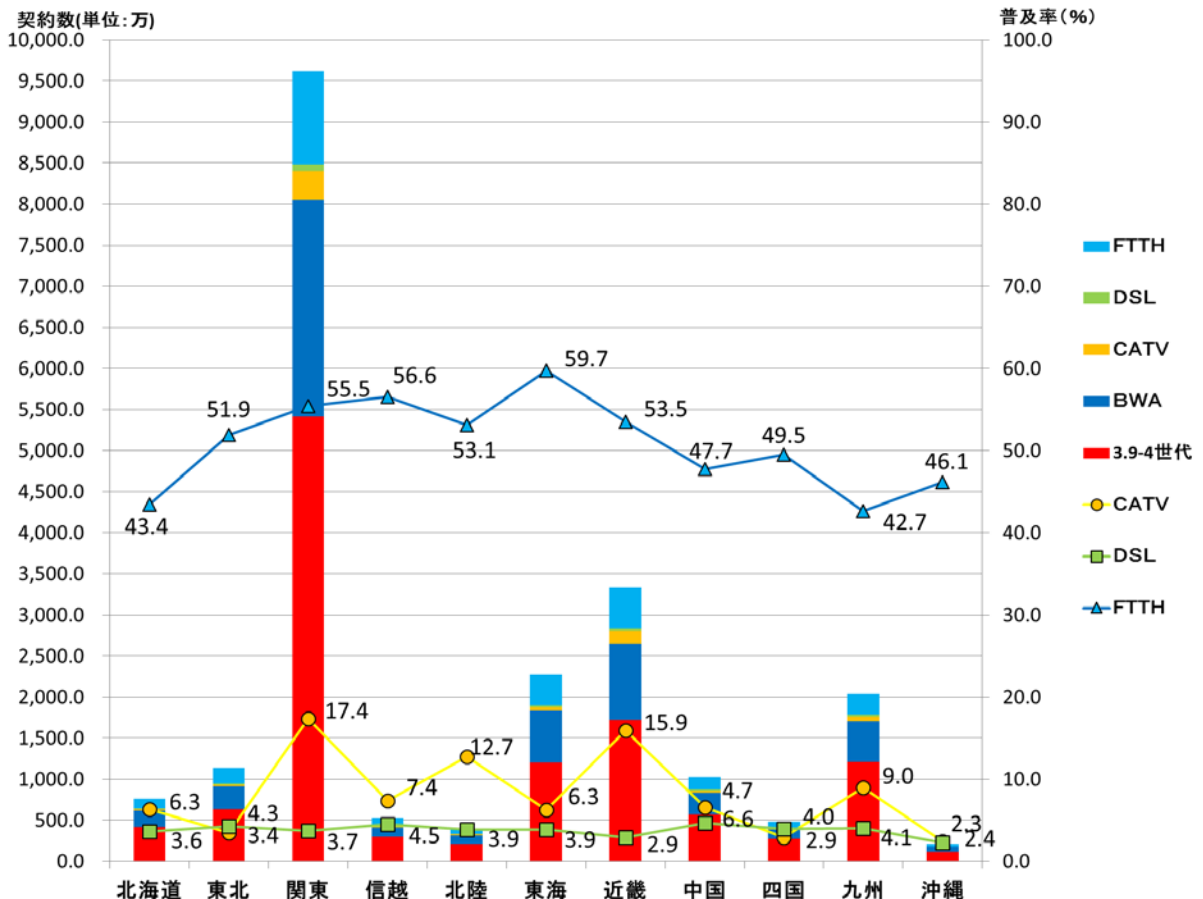
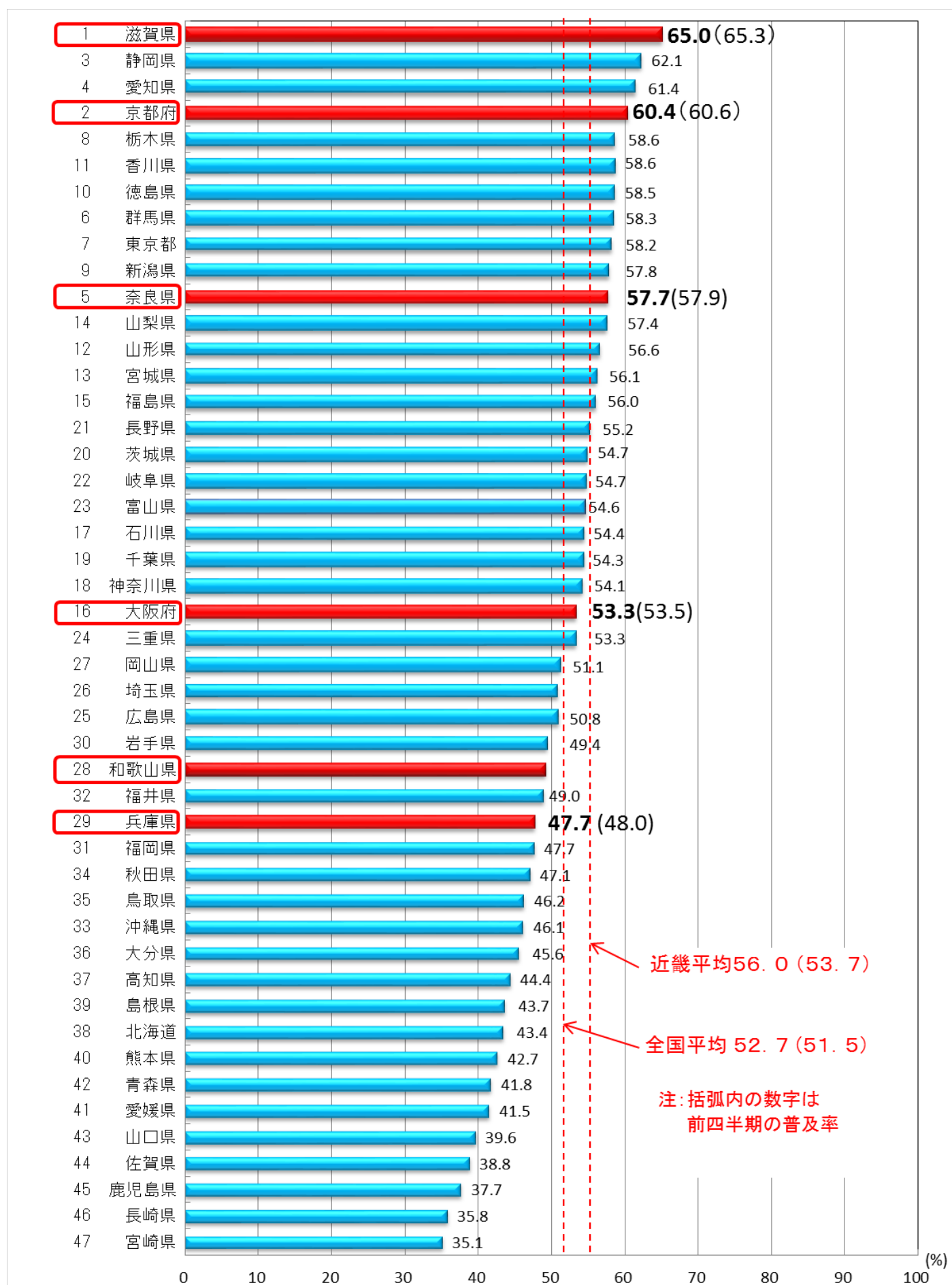


図3 F T T Hアクセス普及状況（都道府県別）



移動体通信（携帯電話・PHS・BWA）の普及状況等関連グラフ

（平成30年3月末現在）

図4 各府県別の携帯電話契約数と人口普及率

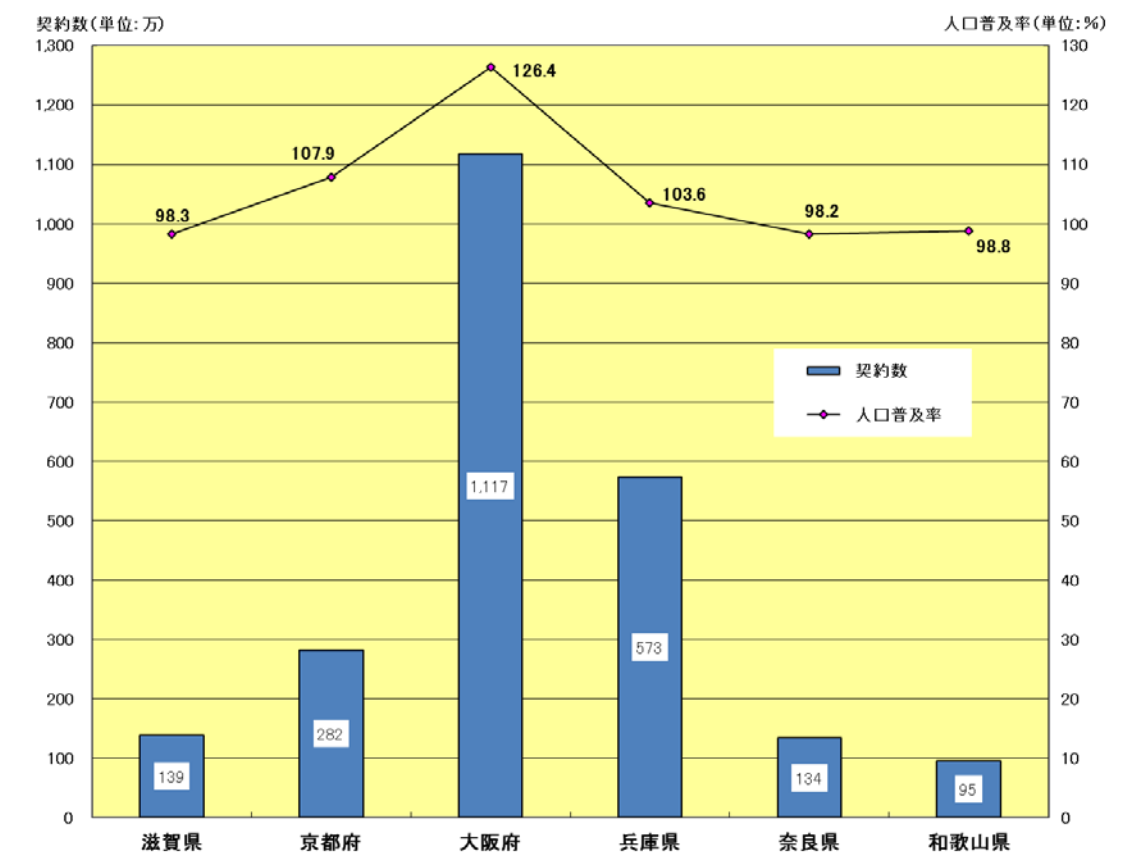


図5 ブロック別の移動体通信契約数と人口普及率

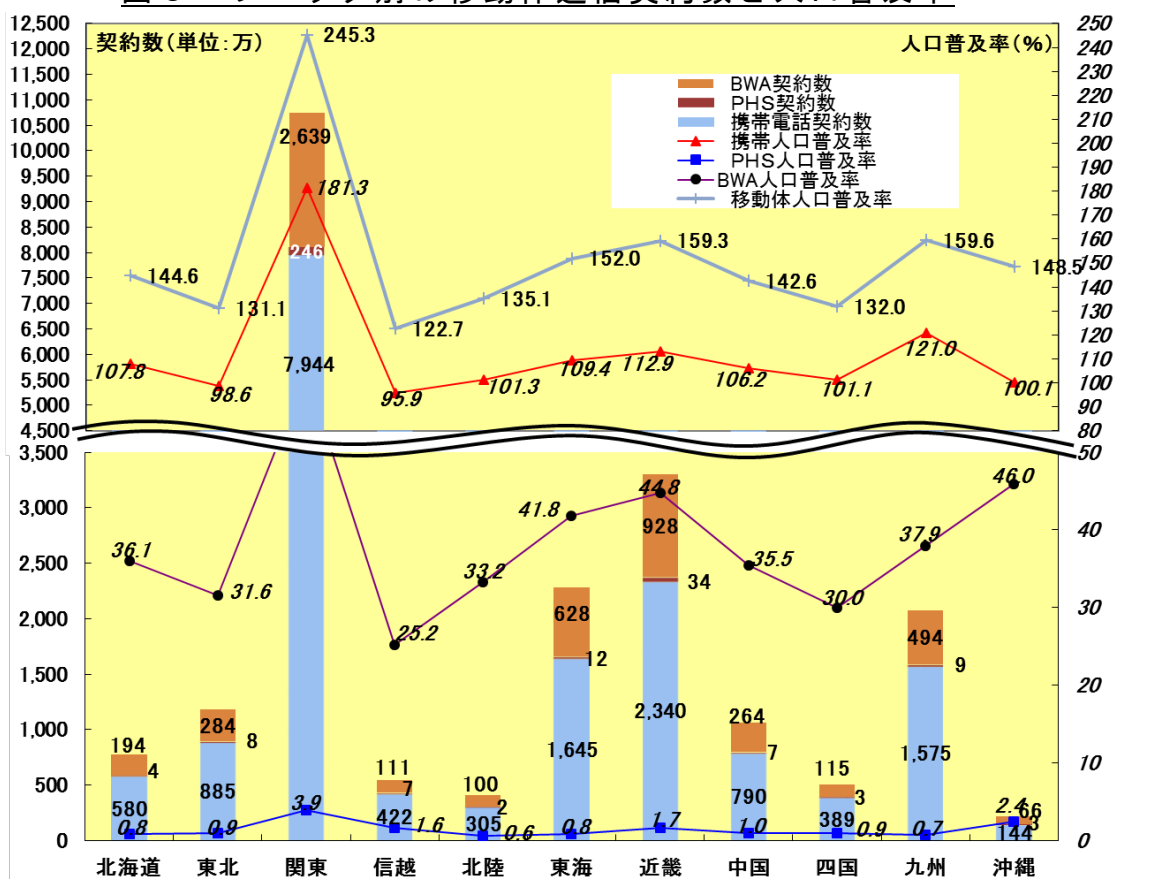


図 6 MVNOの現状

- MVNOサービスの契約数※1（移動系通信の契約数の内数）は、1,840万（前期比+4.3%、前年同期比+16.0%）となっている。
- 契約数が3万以上のMVNOサービスの区別契約数はSIMカード型が1,130万（前期比+4.0%、前年同期比+26.8%）、通信モジュールが481万（前期比+3.4%、前年同期比+14.4%）となっている。
- SIMカード型の契約数における事業者別シェア※2は、楽天が最も高く15.5%（前期比+0.1ポイント）、次いでインターネットイニシアティブが14.6%（前期比+0.5ポイント）、NTTコミュニケーションズが11.7%（前期比▲0.1ポイント）、ケイ・オプティコムが10.1%（前期比+0.8ポイント）、ビッグローブが5.2%（前期比+0.3ポイント）となっている。
- 一次MVNO※3サービスの事業者数はMNOであるMVNOを除くと444者（前期比+41者、前年同期比+128者）となっている※4。また、二次以降のMVNO※5サービスの事業者数は442者（前期比+28者、前年同期比+74者）となっている。

※1：MVNOサービスの契約数については、特段の記載がない限り、MNOであるMVNOを除いた数値。以下この「(2) MVNO」において同じ。

※2：MNOのグループ内取引による契約数の重複を排除している。

※3：MNOから直接回線の提供を受けるMVNO。以下この「(2) MVNO」において同じ。

※4：MNOであるMVNOを含めると448者。

※5：MVNOから回線の提供を受けるMVNO。以下この「(2) MVNO」において同じ。

