



門真市イメージキャラクター「ガラスケ」

令和5年7月12日 大阪府門真市資料

【人口データ(R2国調)】人口:119,764人 人口密度:9,737人/km² 人口伸率:△3.1% 高齢化率:30.2%
【面積(R5.3.31現在)】12.30km² 【行政職員(R5.4.1現在)】全部門:839人 普通会計:740人

【門真市の位置】

門真市は、大阪府の北東部、大阪市内から10km以内であり、大阪府内でも有数の交通環境に恵まれた好位置にある。

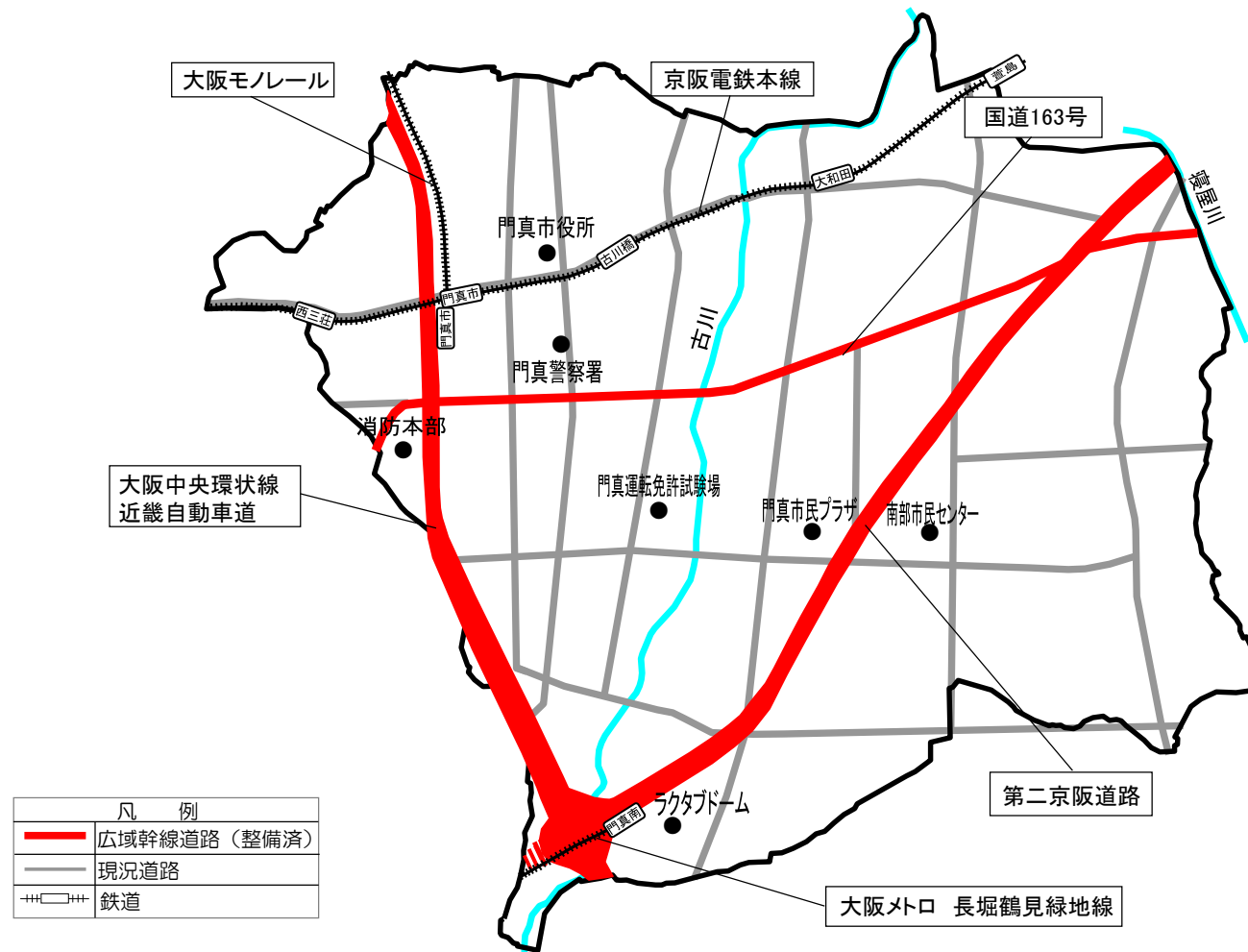


▶市域
東西：4.9km
南北：4.3km
面積：12.30km²

▶代表産業
パナソニック(株)本社
東和薬品(株)本社
タカ魔法瓶(株)本社

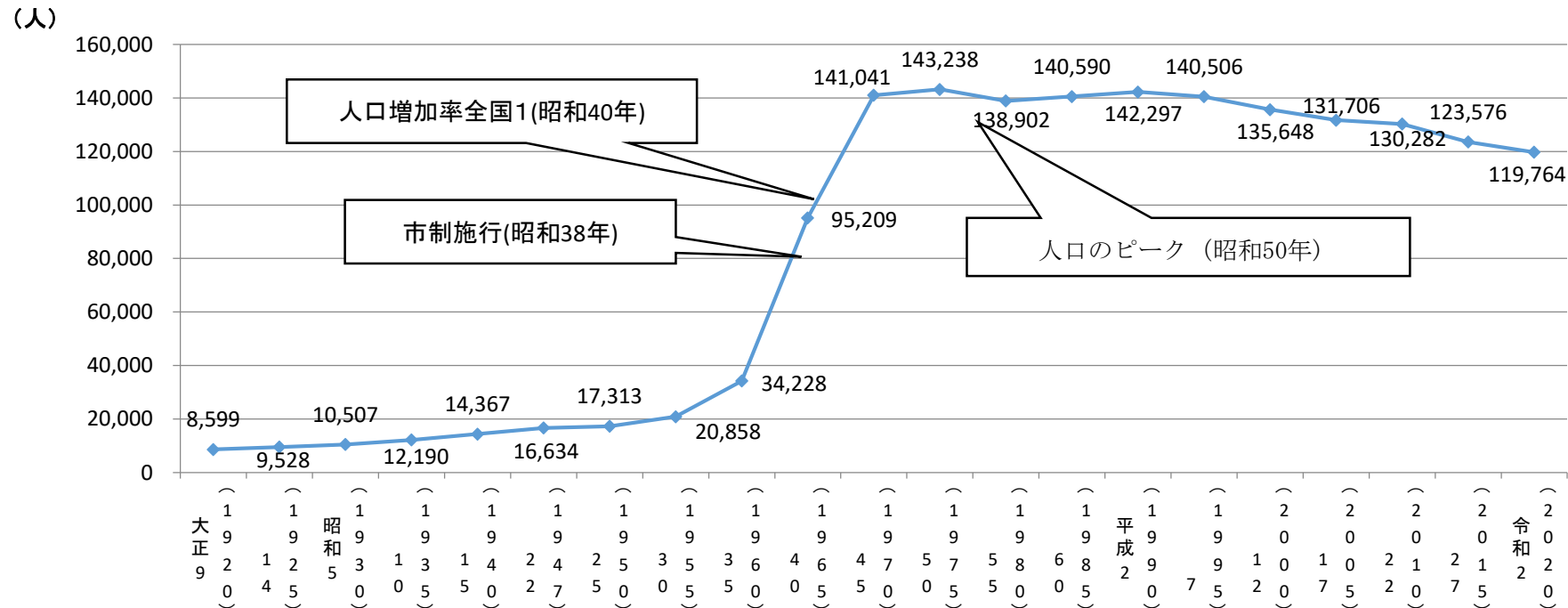
【主要交通】

- 鉄道は、北部に大阪と京都を結ぶ京阪電鉄本線（西三荘駅、門真市駅、古川橋駅、大和田駅、萱島駅）が走り、大阪国際空港（伊丹空港）と門真市を結ぶ大阪モノレール（終点門真市駅）や地下鉄長堀鶴見緑地線（終点門真南駅）が走っている。
- 幹線道路は、中央部を国道163号が東西に横断し、西部には、大阪中央環状線や近畿自動車道が南北に縦断している。さらに、平成22年には第二京阪道路が開通したことで、アクセス性に優れた交通網が形成されており、本市産業の更なる発展に大きな役割を果たしている。
- 本市の北側国道163号以北にて、**密集市街地**が形成されている



【総人口の推移】

- 門真市の総人口は、昭和50年まで一貫して増加。
- 特に、高度経済成長期は転入超過により急激な伸びを示し、昭和40年の国勢調査では、人口増加率が約180%という全国一の数値を記録。
- 昭和50年の約143,000人をピークとして、横ばい傾向となり、平成2年以降は減少傾向、現在は令和2年国勢調査人口で約120,000人。

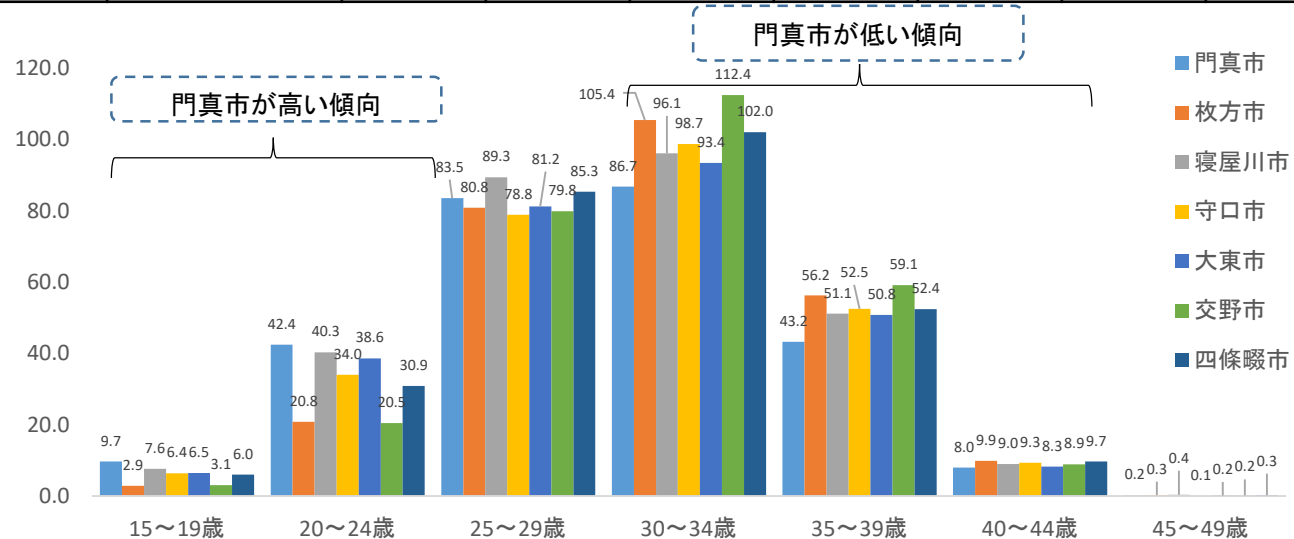


(資料)門真市人口ビジョンより 総務省「国勢調査報告」 大正9(1920)年～昭和10(1935)年までは門真村、昭和15(1940)年～昭和35(1960)年までは門真町。

【年齢階級別出生率】

北河内各市における合計特殊出生率及び母の年齢階級別出生率
(平成25(2013)年～平成29(2017)年)

	合計特殊出生率 (ベース推定値)	母の年齢階級別出生率(女性人口千対、ベイズ推定値)						
		15～19歳	20～24歳	25～29歳	30～34歳	35～39歳	40～44歳	45～49歳
門真市	1.37	9.7	42.4	83.5	86.7	43.2	8.0	0.2
枚方市	1.38	2.9	20.8	80.8	105.4	56.2	9.9	0.3
寝屋川市	1.47	7.6	40.3	89.3	96.1	51.1	9.0	0.4
守口市	1.40	6.4	34.0	78.8	98.7	52.5	9.3	0.1
大東市	1.40	6.5	38.6	81.2	93.4	50.8	8.3	0.2
交野市	1.42	3.1	20.5	79.8	112.4	59.1	8.9	0.2
四條畷市	1.43	6.0	30.9	85.3	102.0	52.4	9.7	0.3



(資料)厚生労働省「平成25～29年 人口動態保健所・市町村別統計」

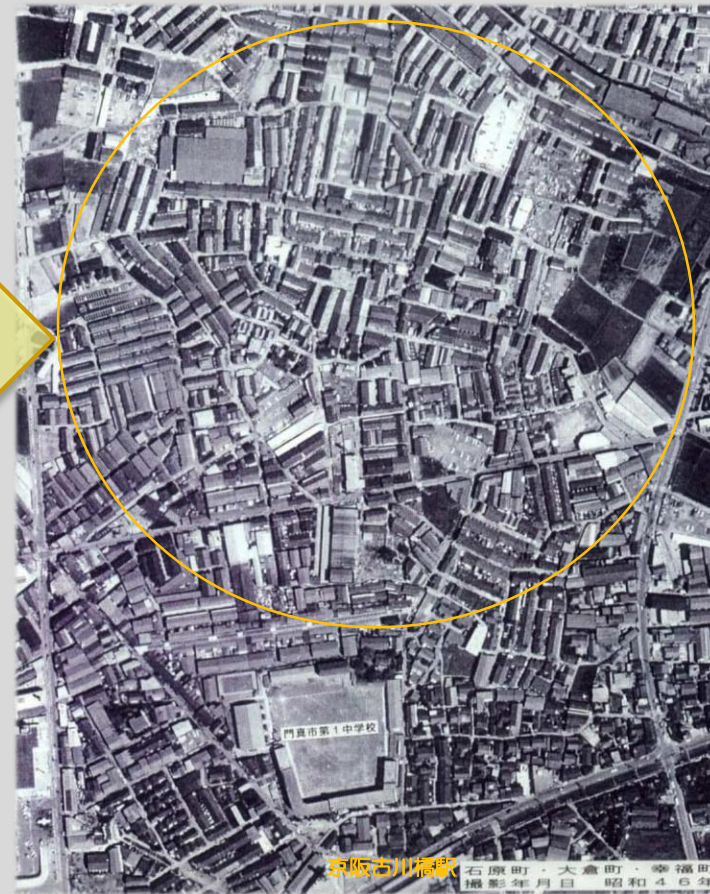
【密集市街地の成り立ち】

昭和39年



7年間で
田畑から
木造賃貸住宅へ

昭和46年

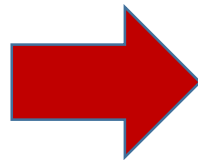
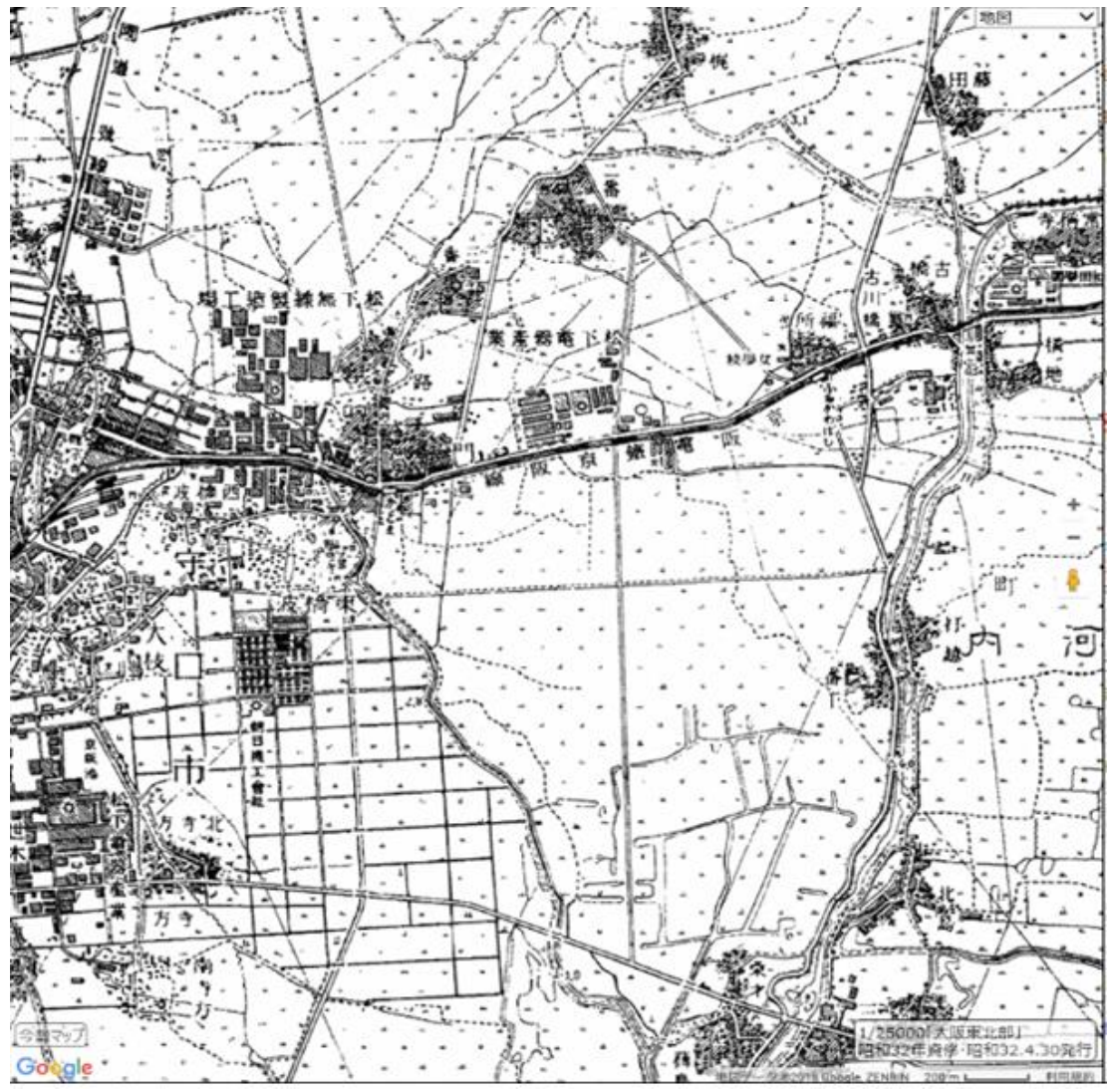


高度経済成長期が始まった昭和39年頃は、京阪古川橋駅周辺に市街地が見られるものの、北部は田園風景が広がる地域であった。

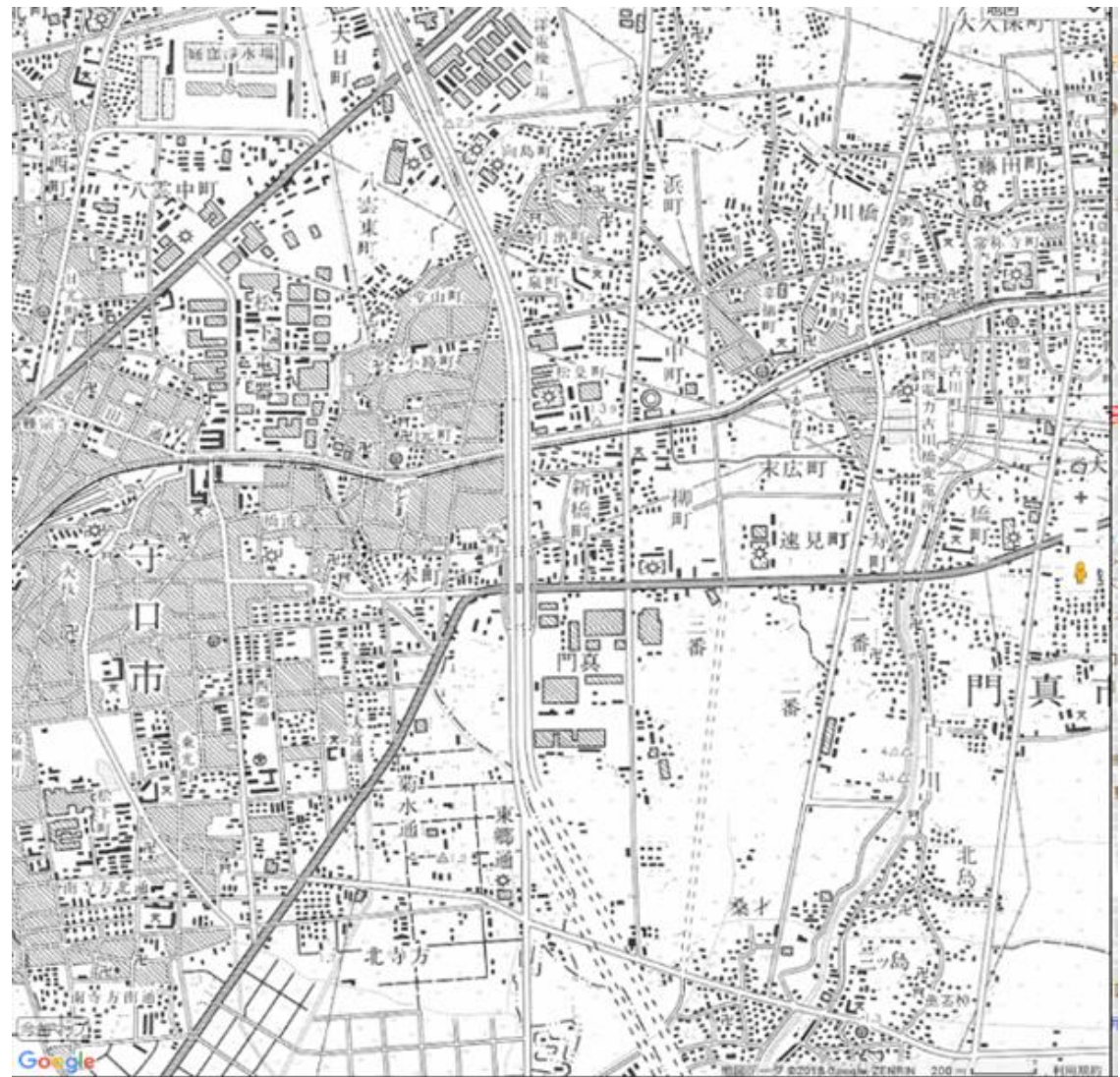


昭和46年の7年間で、田畑のあぜ道が少し拡幅され、ピッチリと住宅が建ち並び、密集市街地が形成されたのが確認できる。

【1954~1956】



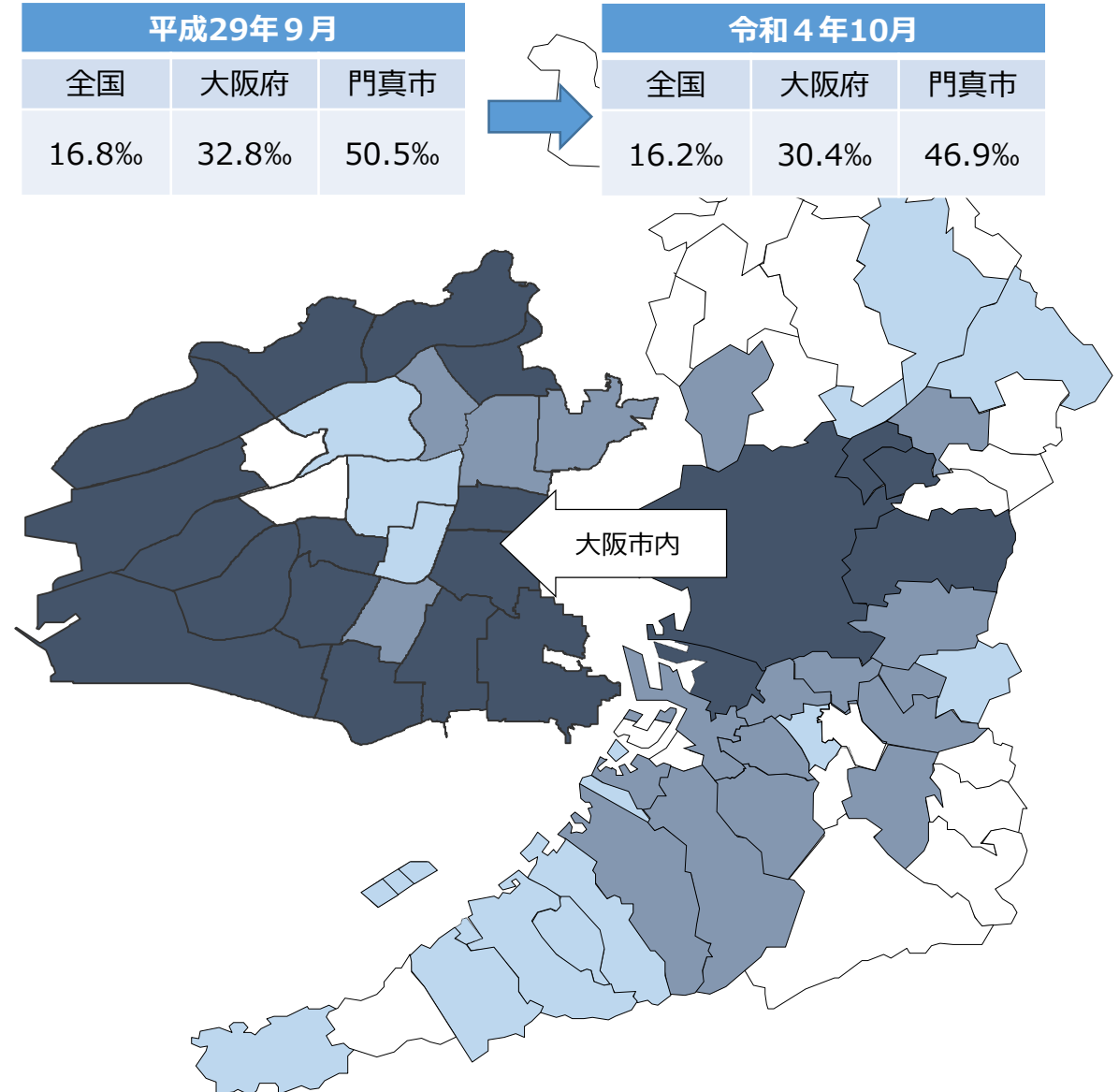
【1967~1970】



【大阪の特性（府内市区町村の生活保護率）】

◎市域を中心に、ほぼ府域全域に及ぶ

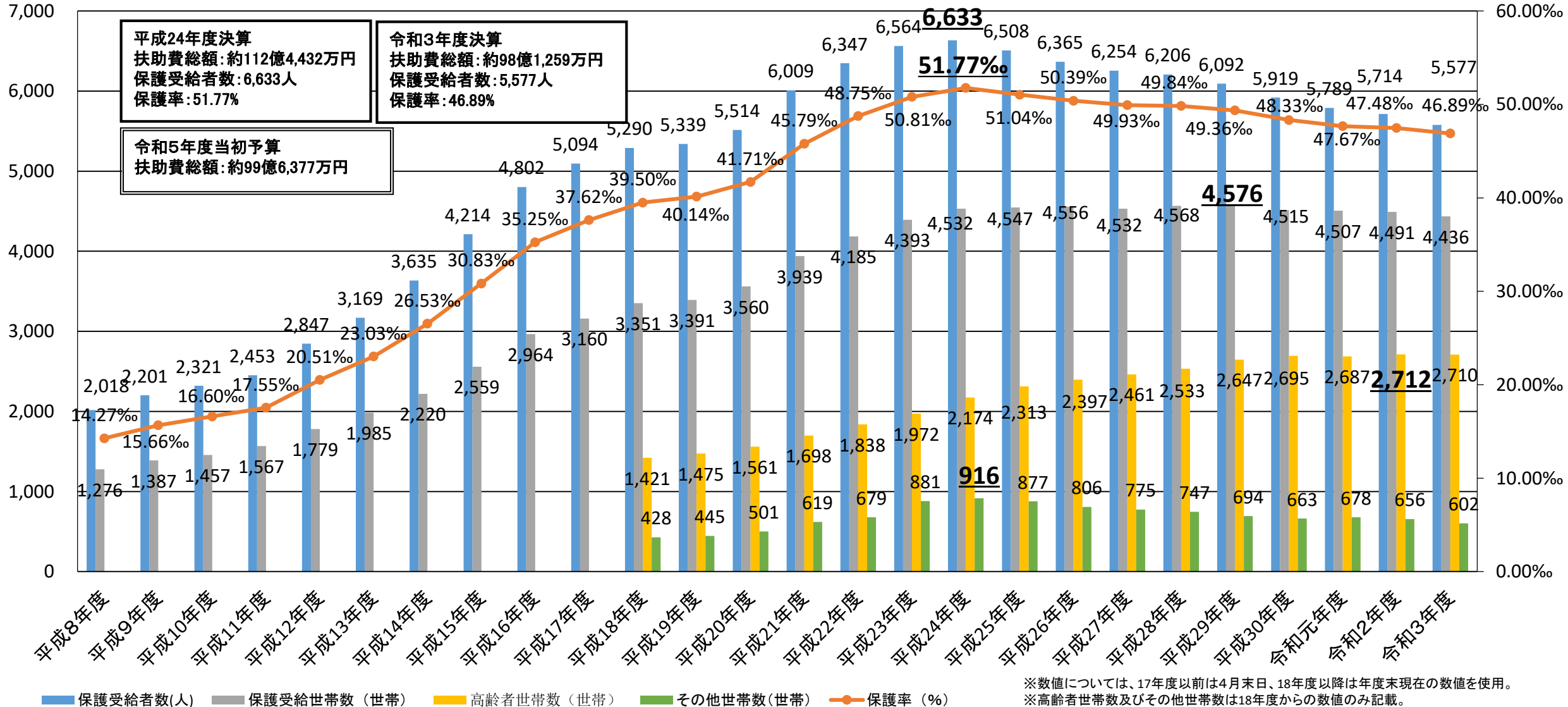
大阪府全体の保護率(32.8%)以上	全国の保護率(16.8%)以上		全国の保護率(16.8%)未満
	大阪府全体の保護率(32.8%)未満 21.2%以上	大阪府全体の保護率(32.8%)未満 21.2%未満	
西成区 (238.0%)	堺市南区 (32.5%)	堺市 東区 (20.2%)	高石市 (16.7%)
浪速区 (76.0%)	岸和田市 (31.9%)	枚方市 (19.8%)	吹田市 (15.6%)
生野区 (72.2%)	都島区 (31.8%)	中央区 (19.5%)	四條畷市 (15.5%)
平野区 (68.9%)	城東区 (31.7%)	北区 (19.3%)	西区 (15.3%)
東住吉区 (66.2%)	寝屋川市 (31.5%)	天王寺区 (19.3%)	河内長野 (14.9%)
住吉区 (63.4%)	堺市 (30.7%)	摂津市 (18.8%)	茨木市 (13.2%)
東淀川区 (61.9%)	八尾市 (29.5%)	柏原市 (18.3%)	阪南市 (11.8%)
大正区 (56.8%)	堺市 中区 (28.8%)	泉佐野市 (18.1%)	堺市 美原区(11.6%)
住之江区 (55.0%)	羽曳野市 (28.8%)	貝塚市 (17.9%)	交野市 (11.4%)
大阪市 (52.1%)	阿倍野区 (27.9%)	泉南市 (17.7%)	福島区 (11.3%)
門真市 (50.5%)	松原市 (27.7%)	高槻市 (17.4%)	大阪狭山市 (11.3%)
港区 (50.1%)	堺市 北区 (26.9%)	[志岡町、熊取町、田尻町、岬町](17.3%)	大東市 (9.7%)
旭区 (50.0%)	堺市 西区 (26.9%)		箕面市 (9.2%)
堺市 堺区 (49.4%)	豊中市 (25.9%)		池田市 (7.8%)
東成区 (43.8%)	鶴見区 (25.6%)		[太子町、河南町、千早赤阪村] (7.0%)
守口市 (42.2%)	泉大津市 (23.0%)		島本町 (5.3%)
此花区 (41.8%)	藤井寺市 (22.4%)		[豊能町、能勢町] (2.7%)
東大阪市 (39.4%)	和泉市 (21.9%)		
西淀川区 (35.9%)	富田林市 (21.7%)		
淀川区 (35.9%)			



全国、東京都、大阪府全体・各市町村の保護率は、平成29年9月時点
 大阪市及び堺市各区の保護率は、平成29年10月時点

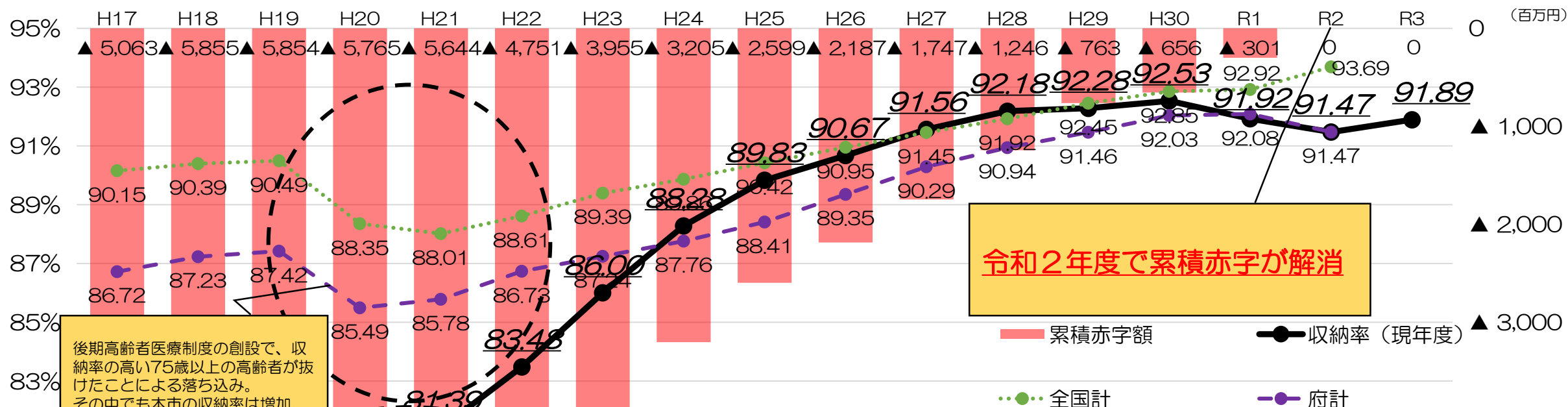
【門真市生活保護状況の推移】

(単位:人・世帯)



※数値については、17年度以前は4月末日、18年度以降は年度末現在の数値を使用。
 ※高齢者世帯数及びその他世帯数は18年度からの数値のみ記載。
 ※その他世帯・・・高齢・障がい・母子等に該当しない世帯。

【国民健康保険事業特別会計の累積赤字解消の状況】



各年度末	H19	H20	R3
人口	132,779人	132,053人	118,939人
世帯数	60,431世帯	60,795世帯	63,017世帯
被保険者数	54,717人	46,268人	27,541人
国保世帯数	30,187世帯	26,055世帯	18,768世帯
世帯加入率	49.95%	42.86%	29.78%
被保険者加入率	41.21%	35.04%	23.16%

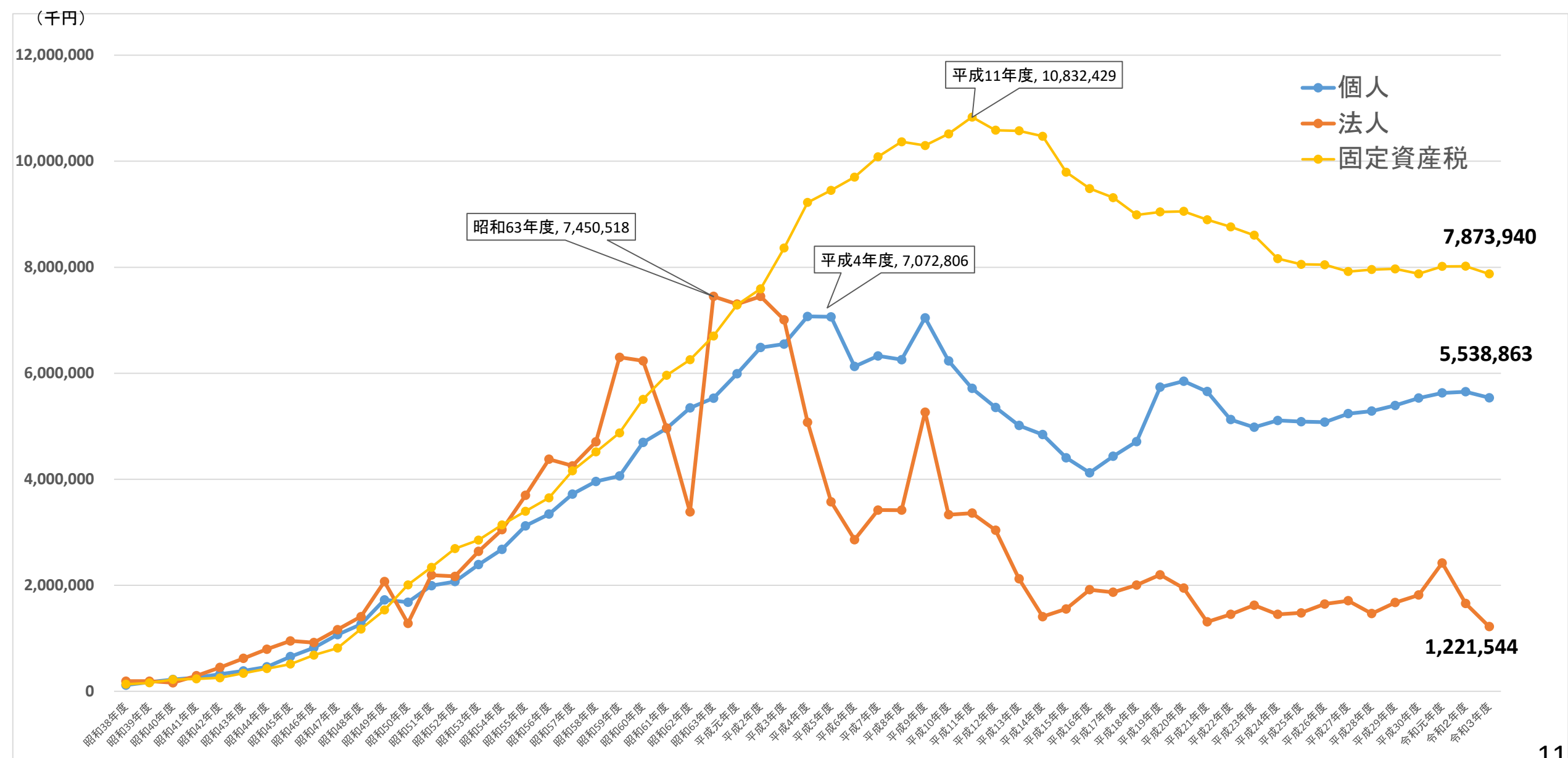
(参考) 赤字解消計画の進捗状況

※令和2年度の数値については決算見込み

(百万円)

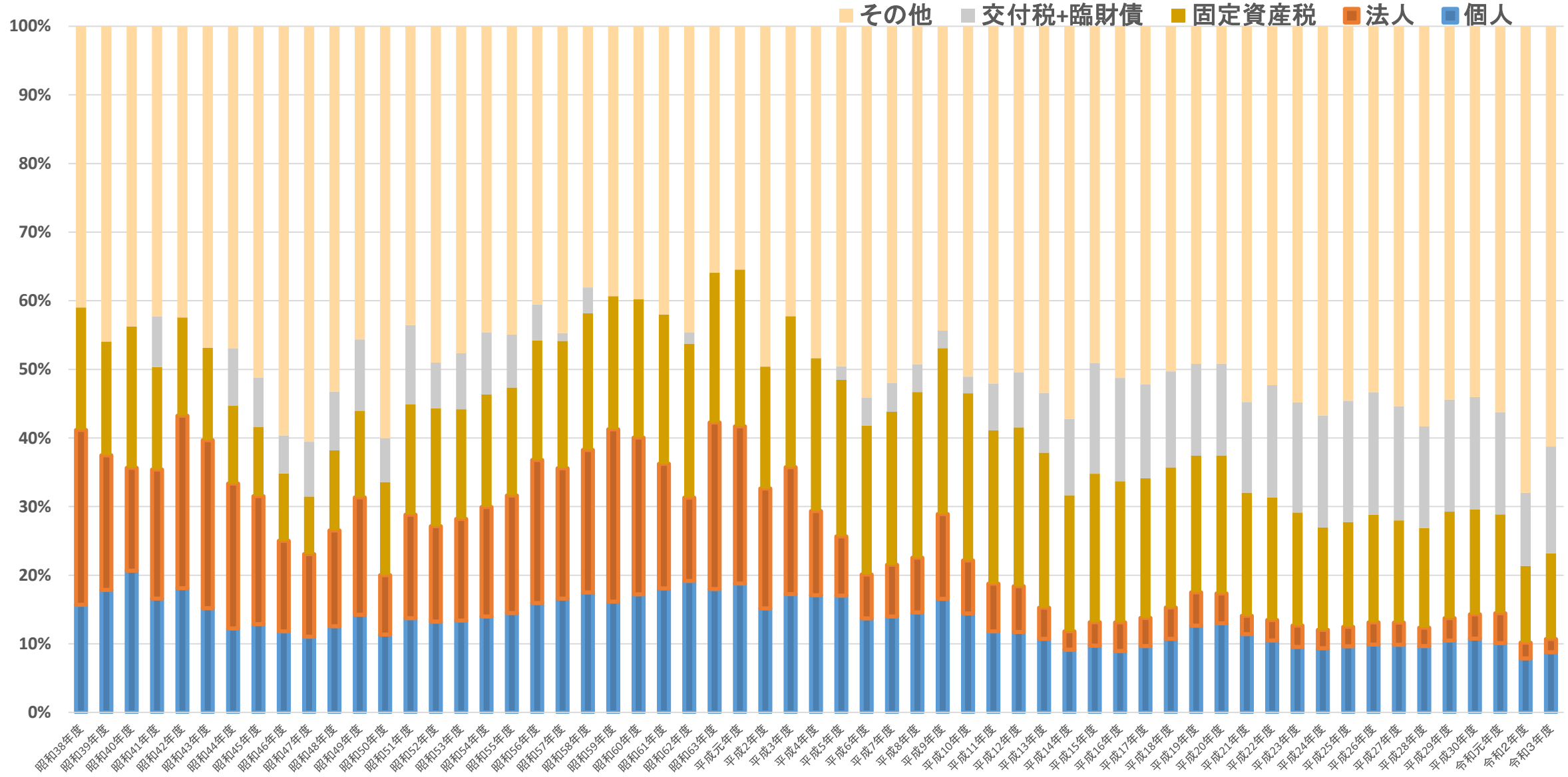
年度	H24	H25	H26	H27	H28	H29	H30 (広域化)	R1	R2	R3
計画	▲3,520	▲3,200	▲2,880	▲2,560	▲2,240	▲1,877	▲1,472	▲1,024	▲533	0
実績	▲3,205	▲2,599	▲2,187	▲1,747	▲1,246	▲763	▲656	▲301	10	0

【主な市税の決算推移】



【歳入総額のうち普通交付税及び税収の割合】

(千円)



令和5年度 門真市まちづくり部における主な取組

門真の都市再生に向けて

災害に強いまち

住みやすいまち

まちのイメージを一新、魅力を向上し
都市活力の源である「住民」の定住・呼び込み

まちづくりの主要計画

- ◇道路公園課
 - ・大和田駅前広場整備基本構想策定
- ◇庁舎エリア整備課
 - 門真市庁舎エリア整備基本構想策定

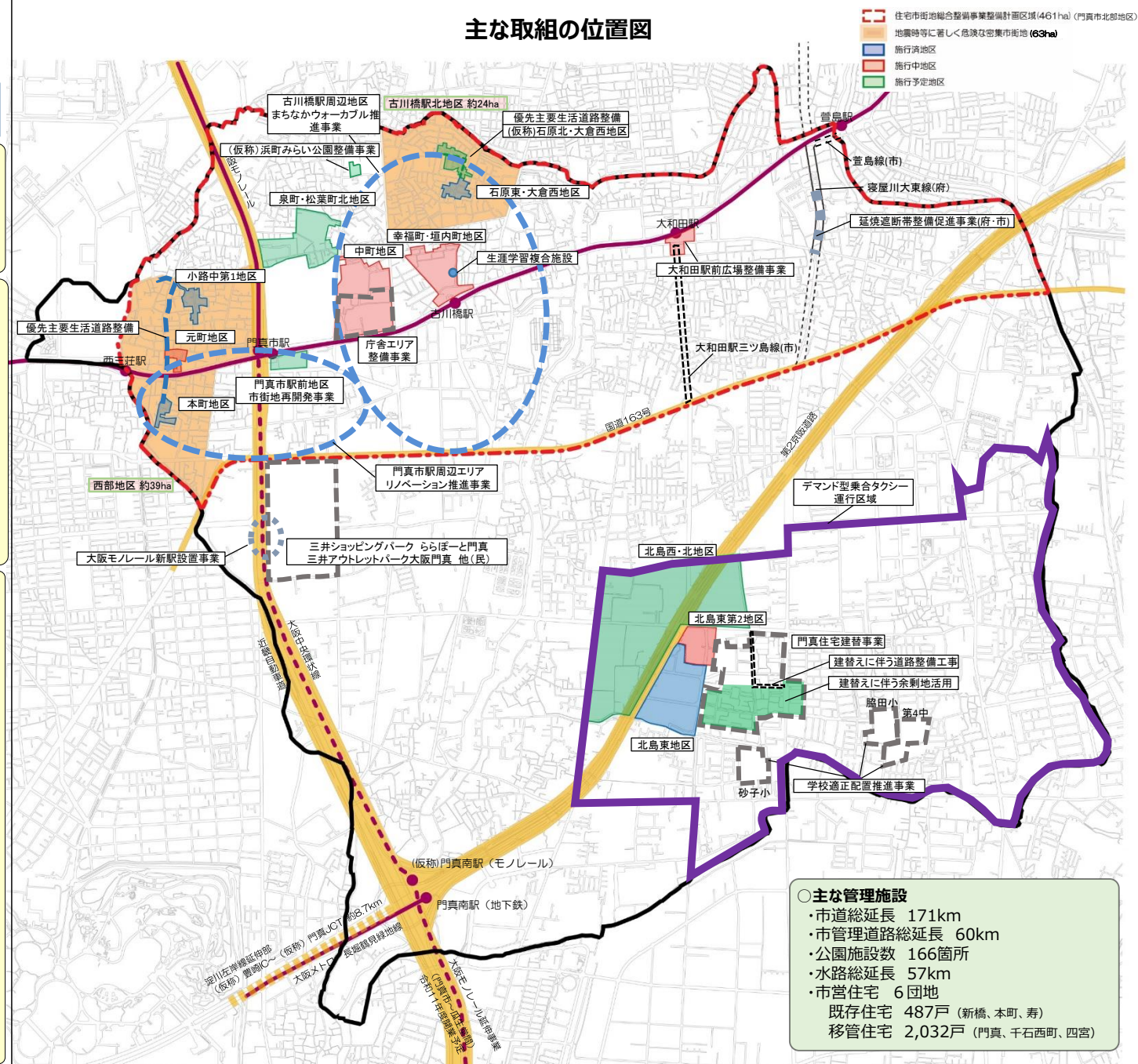
災害に強いまちづくり

- ◇地域整備課
 - 住宅市街地総合整備事業
 - ・地区整備事業（幸福町・垣内町、泉町・松葉町北地区）
 - ・優先主要生活道路整備事業（本町・元町・小路町、古川橋駅北地区）
 - ・老朽木造建築物等除却補助事業（重点化）
- ◇道路公園課
 - 大和田駅前広場整備事業
 - 延焼遮断帯整備促進事業（寝屋川大東線）
- ◇建築指導課
 - 耐震診断・改修補助事業
 - 木造住宅等建て替え促進事業

住みやすいまちづくり

- ◇都市政策課
 - 門真市駅前地区市街地再開発事業
 - 門真市駅周辺エリアリノベーション推進事業
 - 空家等対策の推進
 - 門真住宅建替えに伴う余剰地活用
- ◇地域整備課
 - 北島東第2地区土地区画整理事業
 - 北島西・北地区土地区画整理事業（土地区画整理調査）
 - 古川橋駅周辺地区まちなかウォークラブル推進事業
 - 大阪モノレール新駅設置事業
 - デマンド型乗合タクシー社会実験の実施 R5～7
 - 周辺地域～門真南駅間公共交通の検討
- ◇道路公園課
 - (仮称)浜町みらい公園整備事業
 - 門真住宅建替事業(道路整備工事)
- ◇公共建築課
 - 門真住宅建替事業(4期工事)
 - 生涯学習複合施設建設事業(設計・工事)
 - 学校適正配置推進事業(4中学校区統合校DB事業者選定・設計)
- ◇建築指導課
 - 狭あい道路拡幅整備事業

主な取組の位置図



【住宅市街地総合整備事業】



【門真市内の公営住宅等の概要】

門真市営住宅の概要

住宅名	管理開始年度	敷地面積 (ha)	管理戸数 (戸)	移管年度
① 新橋	S48,51	0.3	254	-
② 寿	S56,H7	0.5	66	-
③ 本町	H13,15,17	1.1	167	-
④ 門真	S42	13.4	1666→856 (R4用途廃止)	H31
⑤ 門真千石西町	H26,30,R3		870	H31
⑥ 門真四宮 (※特公賃40戸含む)	H1,3,4	2.6	306	H31
合計6団地	-	約17.9ha	2,519戸	

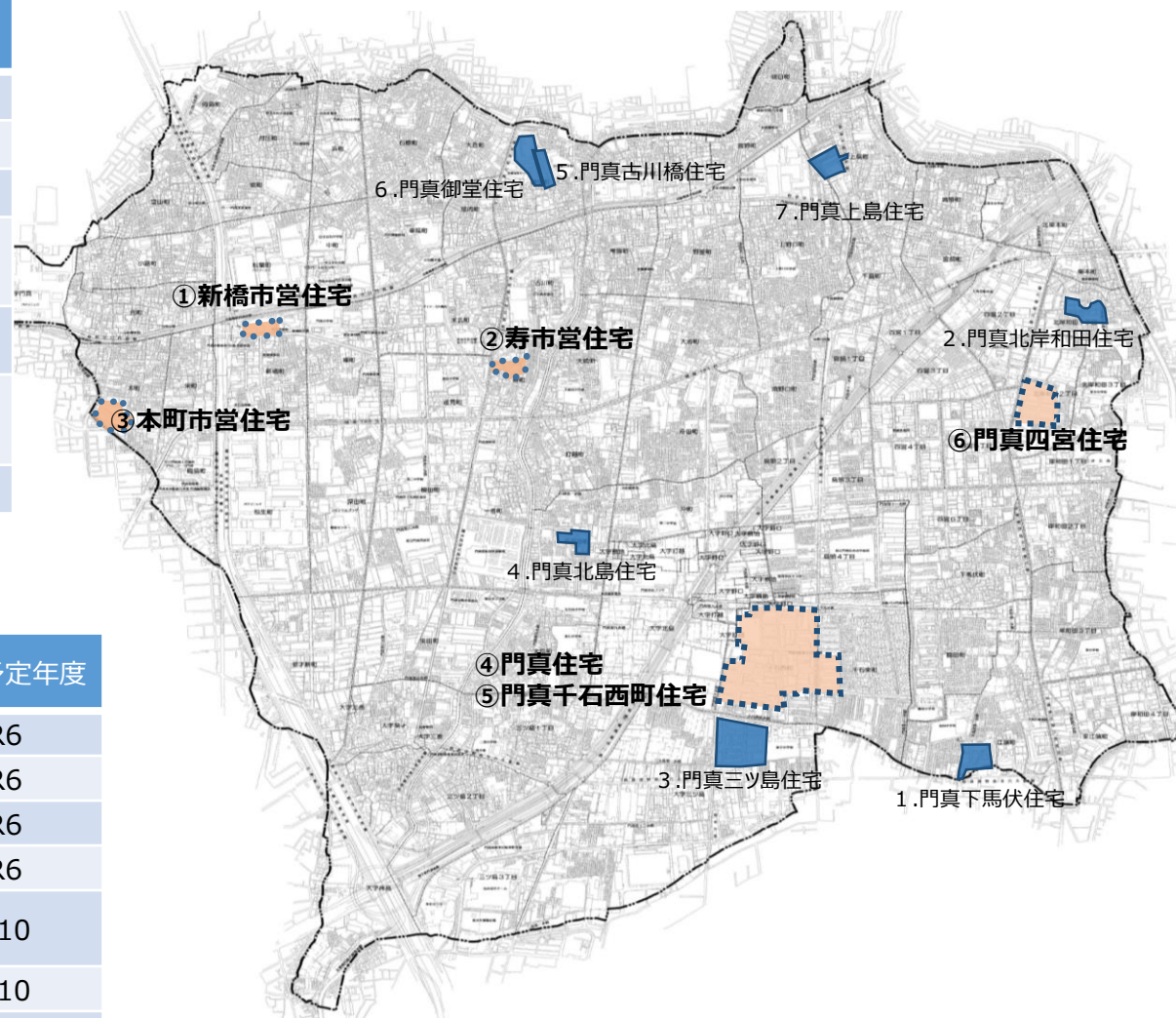
※特公賃（特定公共賃貸住宅）：中堅所得層向けの賃貸住宅

大阪府営住宅の概要

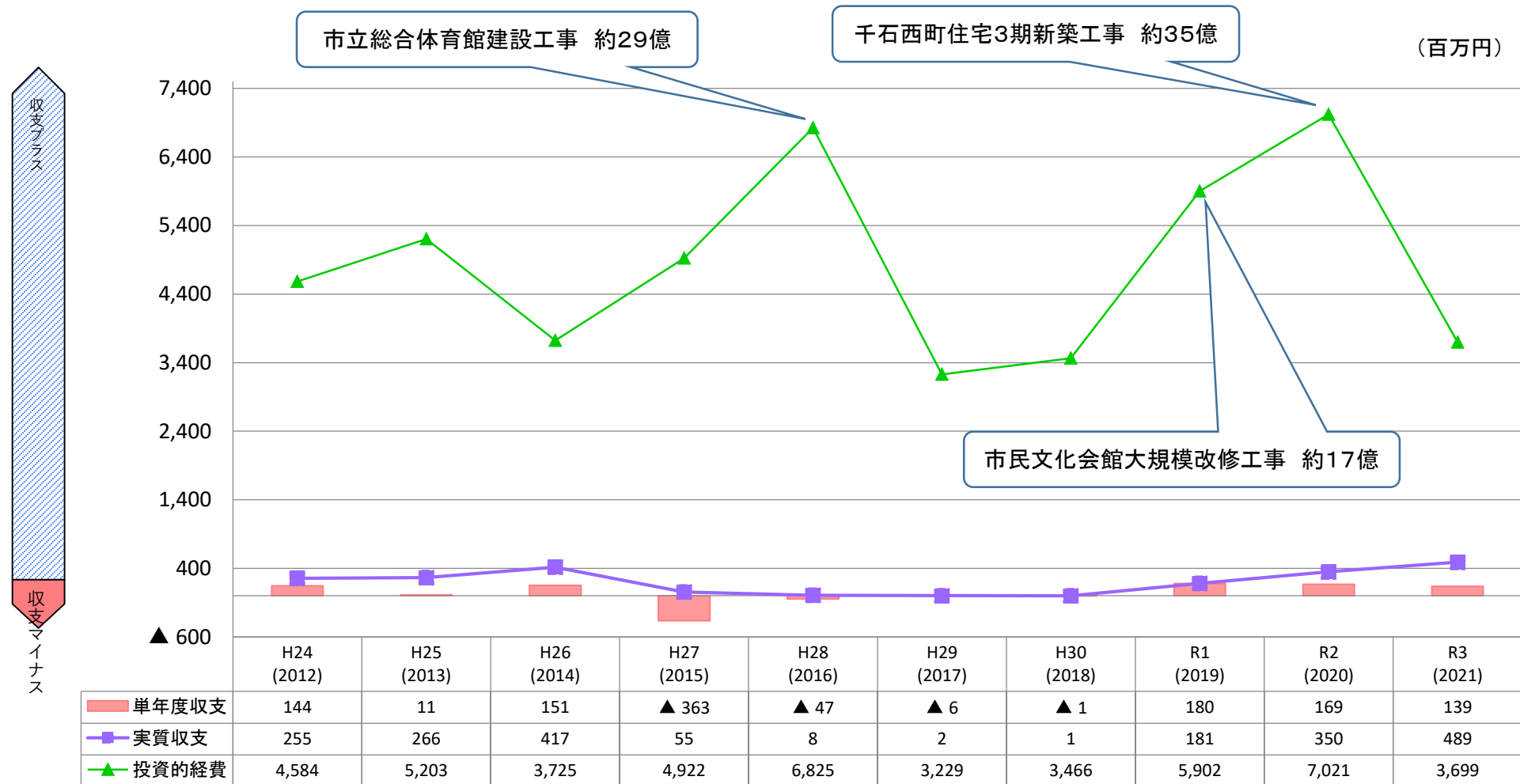
住宅名	管理開始年度	敷地面積 (ha)	管理戸数 (戸)	移管予定年度
1 門真下馬伏	S52	1.7	244	R6
2 門真北岸和田	S53	1.6	192	R6
3 門真三ツ島	S54	3.6	443	R6
4 門真北島	S55	1.0	116	R6
5 門真古川橋	S58	0.6	36	R10
6 門真御堂	H10.12	2.5	324	R10
7 門真上島	H14	1.6	170	R10
合計 7団地	-	約12.6ha	1,525戸	

数値は令和5年2月1日時点

目標管理戸数：約3,200戸（設定年度：R22）



【過去10年の収支及び投資的経費の推移】



【過去10年の基金残高の推移】

財政調整基金については、門真市健全な財政に関する条例において健全化の条件として、標準財政規模の5%未満、災害等の緊急時に適切な対応をするための目標額として、標準財政規模の15%とそれぞれ定めており、目標額達成に向けて令和2年度より「財政調整基金を繰り入れない収支均衡予算」を実施しています。

