

利用者アンケートの 結果等について

- 参考1 - 0 利用者アンケートの概要について
- 参考1 - 1 利用者アンケートにおける回答回収者の属性について
- 参考1 - 2 ADSLに係る利用者アンケートの結果について
- 参考1 - 3 ADSL以外のインターネット接続サービスに係る利用者アンケートの結果について
- 参考1 - 4 インターネット接続サービス以外の電気通信サービスに係る利用者アンケートの結果について
- 参考1 - 5 固定電話に係る利用者アンケートの結果について
- 参考1 - 6 IP電話に係る利用者アンケートの結果について
- 参考1 - 7 携帯電話に係る利用者アンケートの結果について
- 参考1 - 8 PHSに係る利用者アンケートの結果について
- 参考1 - 9 電気通信サービスの将来の利用意向に係る利用者アンケートの結果について
- 参考1 - 10 設問又は回答者属性間のクロス集計の結果について

平成 1 5 年 3 月 2 6 日
事 務 局

利用者アンケートの概要について

1 利用者アンケートの実施目的

研究会における市場画定及び競争状況の評価の際の考え方や課題等を明らかにするためのケーススタディの一環として、競争評価、特に市場画定の重要な指標の一つと考えられる利用者意識の把握に係る利用者アンケートの有用性、限界等を検証するとともに、その具体的方法を検討することを目的とする。

アンケートの具体的設計に当たっては、研究会におけるこれまでの議論を踏まえ、市場画定の主たる基準と考えられる需要の代替性に着目し、それらに係る利用者意識を可能な限り把握できるよう努めることとする。

2 利用者アンケートの実施方法

(1) アンケートの実施方法

Web アンケート¹

(2) サンプル数 (= 回答回収者数)

2,000

(3) サンプル抽出の方法

人口規模に応じた都市区分² 及び
年齢層³

に着目し、我が国全体の人口分布におけるそれらの構成比に応じて、ネット調査会社が把握しているサンプル属性に基づき、サンプルを抽出する。

その上で、同サンプル属性に基づき、

A D S L の利用の有無⁴

に応じて、2 グループのサンプルを抽出する。

¹ Web アンケートの特性から、他のアンケート方法に比べ所定のサンプル構成に従って所定の有効回答者数を比較的短期間で確保することが容易。

² 都市区分に着目する理由は、人口カバー率がほぼ100%に近い固定電話及び携帯電話に比べ、A D S L は現時点においては相対的に人口カバー率が低いため、利用者が都市部に多い傾向が予想されること等による。

³ 年齢層に着目する理由は、特に携帯電話については、生活様式の相違等により、年齢(世代)による利用格差が予想されること等による。

⁴ A D S L の利用の有無に着目する理由は、固定電話及び携帯電話と同様の方法による場合、相対的に A D S L の普及率が低いことから、サンプル数の制約上、分析に耐えうる有意なアンケート結果を得ることが難しく、その有意性の確保に配慮する必要があること等による。なお、固定電話及び携帯電話の分析に際しては、A D S L の利用の有無によるサンプル属性の影響について一定の留意が必要。

(4) 標本誤差

標本誤差は、回答者数(N)と得られた回答の比率(p)によって異なるが、単純任意抽出法(無作為抽出)を仮定した場合の誤差(95%は信頼できる誤差の範囲)は下表のとおり⁵。

N \ p	10% (又は90%)	20% (又は80%)	30% (又は70%)	40% (又は60%)	50% (又は50%)
2,500	±1.2%	±1.6%	±1.8%	±1.9%	±2.0%
2,000	±1.3%	±1.8%	±2.0%	±2.1%	±2.2%
1,000	±1.9%	±2.5%	±2.8%	±3.0%	±3.1%
500	±2.6%	±3.5%	±4.0%	±4.3%	±4.4%
100	±5.9%	±7.8%	±9.0%	±9.6%	±9.8%

上表より、本アンケートにおいて想定している有効回答者数2,000の場合、最大の標本誤差は±2.2%であり、統計学上、十分分析に耐え得る範囲と見なされ、本アンケートの統計的精度は確保できたと考えられる。

なお、内閣府の各種世論調査における有効回収数は通常2,100程度⁶であり、本アンケートの標本誤差は、調査方法、サンプル抽出法の相違はあるものの、内閣府の世論調査と同程度であると考えられる。

3 利用者アンケートの設問

(1) 設問数

Webアンケートにおいては、経験則として、モニターから有意な回答が回収できる最大設問数が1調査票あたり60問程度であることが明らかになっている。

このため、本アンケートにおいても、1調査票あたりの最大設問数を60問程度とした。

(2) ADSL、固定電話及び携帯電話に関する設問の設定方法

同一のモニターに対して、ケーススタディ対象サービス(ADSL、固定電話及び携帯電話並びにそれらの周辺サービス)に関する全設問を質問した。

(3) アンケートフロー

別紙に基づき、ADSLの利用の有無に応じて2種類の調査票を作成した。

具体的設問については、実務経験が豊富なネット調査会社等の助言を得て、Webアンケートに適した質問方法を設定した⁷。

4 利用者アンケートの実施時期

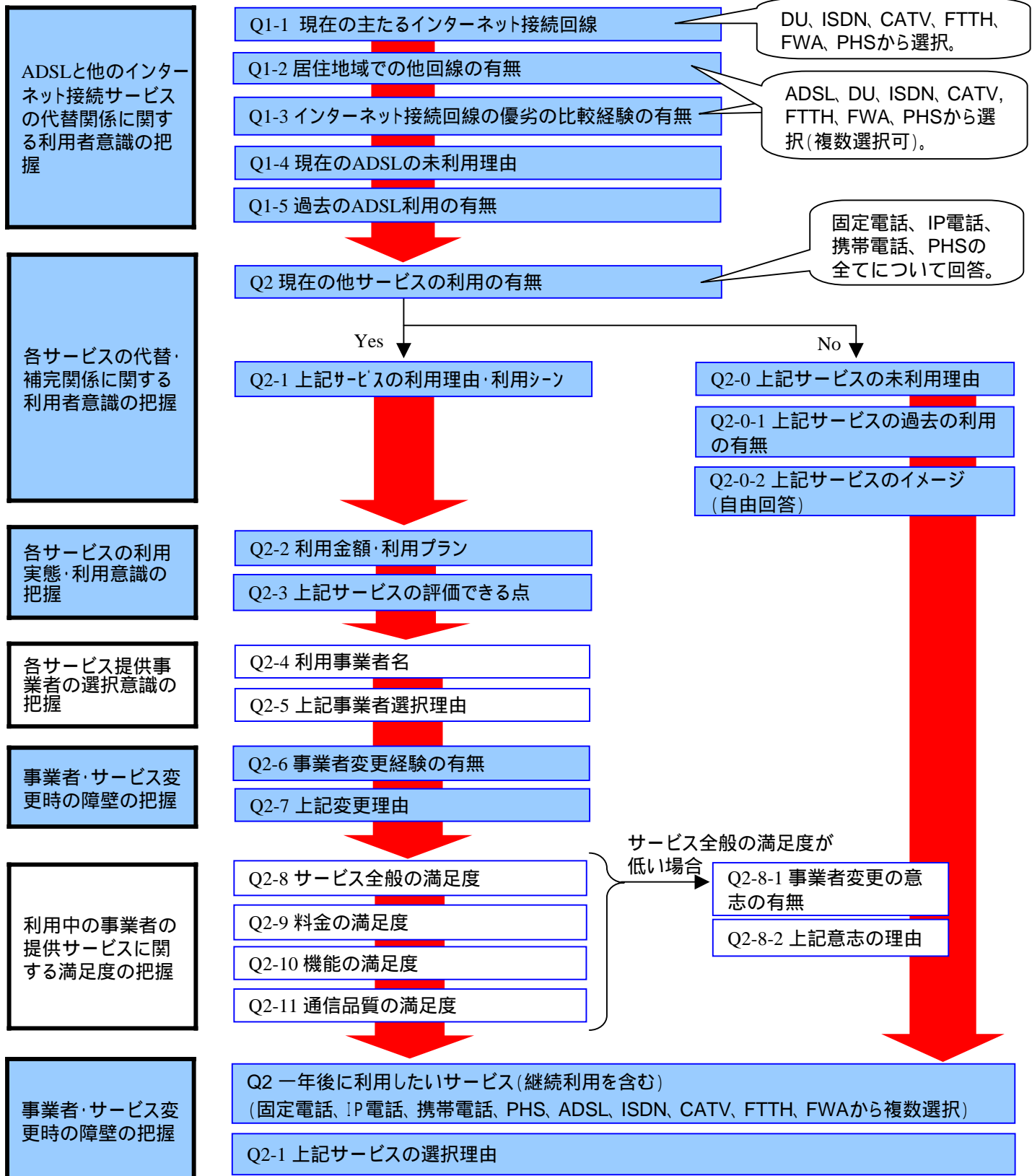
1月下旬に実施。

⁵ なお、本アンケートのようなサンプル抽出の場合は標本誤差が若干増減することもある。また、誤差には回答者の誤解等による計算不能な非標本誤差もある。

⁶ 内閣府世論調査でのサンプル設計の例：<http://www8.cao.go.jp/survey/h14/h14-gaikou/chuui.html>

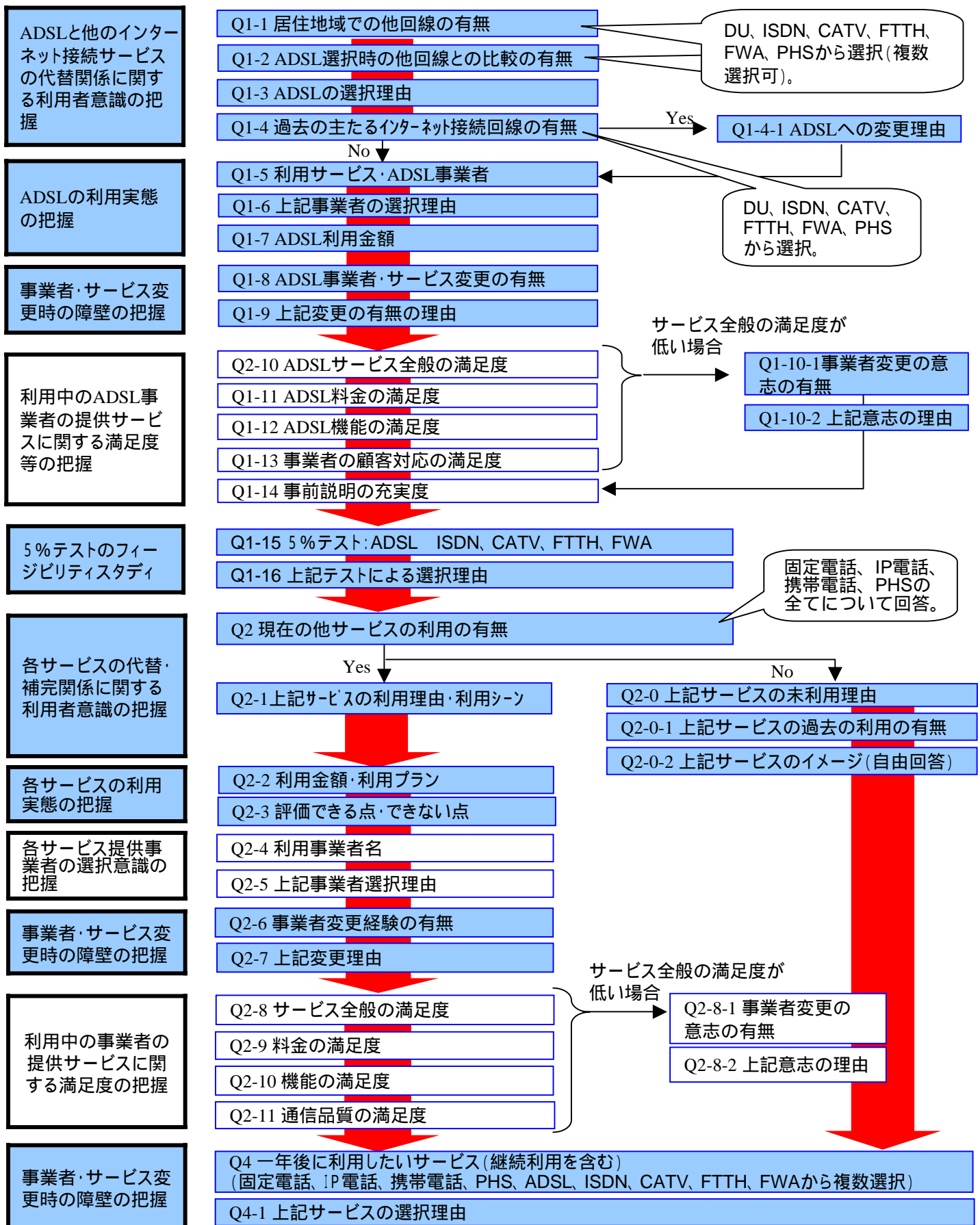
⁷ モニターからの回答の信頼性を高めるため、フェイスシート等において本アンケート調査の主催者、実施目的等を明記する予定。また、難解な用語、略称等については、用語集、説明・注釈等を適宜付す予定。

アンケートフロー (ADSL未利用者の場合) 別紙



凡例： 市場画定と関連性が高い設問 競争状況の評価と関連性が高い設問

アンケートフロー (ADSL利用者の場合)



利用者アンケートにおける回答回収者の属性について

1 サンプル構成の段階において予め考慮した属性

都市規模

	ADSL未利用者		ADSL利用者		合計		H12国勢調査
	度数	割合(%)	度数	割合(%)	度数	割合(%)	
東京23区と政令指定都市	220	22.0	220	22.0	440	22.0	21.8
人口30万人以上の都市	180	18.0	180	18.0	360	18.0	17.9
人口10万人以上の都市	210	21.0	210	21.0	420	21.0	21.0
人口10万人未満の都市	180	18.0	180	18.0	360	18.0	18.0
町村	210	21.0	210	21.0	420	21.0	21.3
合計	1,000	100	1,000	100	2,000	100	100

年代

	ADSL未利用者		ADSL利用者		合計		H12国勢調査 (%)	
	度数	割合(%)	度数	割合(%)	度数	割合(%)	20～50代に占める割合	総人口に占める割合
20代	231	23.1	239	23.9	470	23.5	25.6	14.3
30代	252	25.2	264	26.4	516	25.8	23.8	13.3
40代	256	25.6	268	26.8	524	26.2	23.6	13.2
50代	261	26.1	229	22.9	490	24.5	27.0	15.1
合計	1,000	100	1,000	100	2,000	100	100.0	55.9

性別

	ADSL未利用者		ADSL利用者		合計		H12国勢調査
	度数	割合(%)	度数	割合(%)	度数	割合(%)	
男性	524	52.4	508	50.8	1,032	51.6	48.7
女性	476	47.6	492	49.2	968	48.4	51.3
合計	1,000	100	1,000	100	2,000	100	100

2 その他の属性

居住地域

	ADSL未利用者		ADSL利用者		合計		H12国勢調査
	度数	割合(%)	度数	割合(%)	度数	割合(%)	
北海道	34	3.4	40	4.0	74	3.7	4.5
東北	46	4.6	37	3.7	83	4.2	7.7
関東	373	37.3	438	43.8	811	40.6	31.9
北陸	28	2.8	32	3.2	60	3.0	4.4
中部	128	12.8	121	12.1	249	12.5	12.6
近畿	235	23.5	211	21.1	446	22.3	17.9
中国	51	5.1	46	4.6	97	4.9	6.1
四国	31	3.1	23	2.3	54	2.7	3.8
九州	74	7.4	52	5.2	126	6.3	11.6
合計	1,000	100	1,000	100	2,000	100	100

家族の世帯形態

	ADSL未利用者		ADSL利用者		合計		H12国勢調査
	度数	割合(%)	度数	割合(%)	度数	割合(%)	
一人暮らし	84	8.4	105	10.5	189	9.5	10.4
夫婦のみ	118	11.8	160	16.0	278	13.9	14.2
核家族	530	53.0	502	50.2	1,032	51.6	51.0
2世帯同居	151	15.1	126	12.6	277	13.9	24.5
3世帯同居	58	5.8	46	4.6	104	5.2	
その他	59	5.9	61	6.1	120	6.0	
合計	1,000	100	1,000	100	2,000	100	100

自宅の種類

	ADSL未利用者		ADSL利用者		合計		H12国勢調査
	度数	割合(%)	度数	割合(%)	度数	割合(%)	
持ち家(一戸建)	614	61.4	481	48.1	1,095	54.8	61.1
持ち家(集合住宅)	152	15.2	150	15.0	302	15.1	
借家(一戸建)	34	3.4	39	3.9	73	3.7	33.8
借家(集合住宅)	163	16.3	254	25.4	417	20.9	
寮・社宅	28	2.8	62	6.2	90	4.5	3.9
その他	9	0.9	14	1.4	23	1.2	1.2
合計	1,000	100	1,000	100	2,000	100	100

最終学歴

	ADSL未利用者		ADSL利用者		合計		H12国勢調査
	度数	割合(%)	度数	割合(%)	度数	割合(%)	
大学院	48	4.8	36	3.6	84	4.2	15.4
大学	400	40.0	413	41.3	813	40.7	
短大・高専	156	15.6	139	13.9	295	14.8	47.2
専門学校	95	9.5	108	10.8	203	10.2	
高校(旧制中学)	275	27.5	279	27.9	554	27.7	25.0
中学(旧制小学)	18	1.8	20	2.0	38	1.9	
その他	8	0.8	5	0.5	13	0.7	
合計	1,000	100	1,000	100	2,000	100	100

世帯の年収

	ADSL未利用者		ADSL利用者		合計		H12国勢調査
	度数	割合(%)	度数	割合(%)	度数	割合(%)	
300万円未満	123	12.3	149	14.9	272	13.6	27.2
300～500万円未満	246	24.6	257	25.7	503	25.2	21.6
500～700万円未満	209	20.9	239	23.9	448	22.4	17.5
700～1000万円未満	266	26.6	224	22.4	490	24.5	17.2
1000～1500万円未満	124	12.4	109	10.9	233	11.7	11.5
1500万円以上	32	3.2	22	2.2	54	2.7	4.9
合計	1,000	100	1,000	100	2,000	100	100

職業

	ADSL未利用者		ADSL利用者		合計		H13通信利用動向調査	
	度数	割合(%)	度数	割合(%)	度数	割合(%)	度数	割合(%)
会社員・役員	391	39.1	384	38.4	775	38.8	1594.0	42.1
自営業	84	8.4	72	7.2	156	7.8	596.0	15.8
専門職	37	3.7	31	3.1	68	3.4	573.0	15.1
公務員	53	5.3	36	3.6	89	4.5	-	-
学生	49	4.9	44	4.4	93	4.7	30.0	0.8
専業主婦	224	22.4	250	25.0	474	23.7	-	-
パートアルバイト	106	10.6	108	10.8	214	10.7	151.0	4.0
無職	28	2.8	39	3.9	67	3.4	536.0	14.2
その他	28	2.8	36	3.6	64	3.2	304.0	8.0
合計	1,000	100	1,000	100	2,000	100	3784	100

平日のインターネットの利用時間

	ADSL未利用者		ADSL利用者		合計		インターネット白書2002
	度数	割合(%)	度数	割合(%)	度数	割合(%)	
30分未満	28	2.8	21	2.1	49	2.5	19.9
30分～1時間未満	134	13.4	103	10.3	237	11.9	
1時間～1時間30分未満	184	18.4	159	15.9	343	17.2	
1時間30分～2時間未満	135	13.5	166	16.6	301	15.1	
2時間～3時間未満	209	20.9	228	22.8	437	21.9	
3時間～4時間未満	125	12.5	132	13.2	257	12.9	
4時間～5時間未満	56	5.6	57	5.7	113	5.7	
5時間以上	127	12.7	133	13.3	260	13	
平日利用しない	2	0.2	1	0.1	3	0.15	
合計	1,000	100	1,000	100	2,000	100	100

1週間あたりの利用時間

ADSLに係る利用者アンケートの結果について

対象：ADSL利用者（N=1,000）

利Q1-1. お住まいの地域で、ADSL以外に利用可能なインターネット接続回線は何ですか（複数回答可）

	度数	割合(%)
固定電話回線によるダイヤルアップ（*固定電話=加入電話及びISDNをいいます。以下、同様）	898	89.8
常時接続・定額制ISDN	769	76.9
FTTH（光ファイバー）	260	26
CATV（ケーブルテレビ）	493	49.3
FWA（加入者系無線アクセス）	40	4.0
その他	15	1.5
分からない	39	3.9
無回答	5	0.5
合計	1,000	100

利Q1-2. ADSLに加入する際に他のインターネット接続回線との比較をしましたか（複数回答可）

	度数	割合(%)
固定電話回線によるダイヤルアップ	355	35.5
ADSL	368	36.8
常時接続・定額制ISDN	277	27.7
FTTH（光ファイバー）	158	15.8
CATV（ケーブルテレビ）	298	29.8
FWA（加入者系無線アクセス）	20	2.0
その他	30	3.0
分からない	49	4.9
無回答	16	1.6
合計	1,000	100

利Q1-3. ADSLを選択した理由は何ですか。あてはまるものを2つお選びください

	度数	割合(%)
常時接続が可能だから	566	56.6
通信速度が優れているから	462	46.2
利用料金が安いから	399	39.9
利用料金が定額制だから	290	29.0
工事等、導入が容易だから	95	9.5
IP電話等のサービスが利用できるから	39	3.9
事業者等からのキャンペーンや勧誘があった、又は広告・宣伝を見たから	56	5.6
その他	14	1.4
無回答	4	0.4
合計	1,000	100

利Q1-4. 現在のADSL以前に主として利用していたインターネット接続回線は何ですか

	度数	割合(%)
固定電話回線によるダイヤルアップ	629	62.9
常時接続・定額制ISDN	256	25.6
FTTH(光ファイバー)	1	0.1
CATV(ケーブルテレビ)	17	1.7
FWA(加入者系無線アクセス)	5	0.5
その他	12	1.2
ADSL以外に利用したことがない	80	8.0
無回答	0	0.0
合計	1,000	100

Q1-4のいずれかの回線の選択者

(「ADSL以外に利用したことがない」、「無回答」以外)

利Q1-4-1. なぜ、ADSLに変更したのですか。あてはまるものを2つお選びください

	度数	割合(%)
常時接続が可能だから	480	52.2
以前のサービスに比べ通信速度が優れているから	600	65.3
以前のサービスに比べ利用料金が安いから	277	30.1
利用料金が定額制だから	257	28.0
工事等の導入が容易だから	31	3.4
IP電話等のサービスが利用できるから	41	4.5
事業者等からのキャンペーンや勧誘があった、又は広告・宣伝を見たから	36	3.9
その他	19	2.1
無回答	1	0.1
合計	919	100

利Q1-5. どの事業者のADSLを利用していますか

	度数	割合(%)
ソフトバンクBB (Yahoo!BB)	319	31.9
NTT東日本、NTT西日本 (フレッツADSL)	384	38.4
イー・アクセス	114	11.4
アッカ・ネットワークス	66	6.6
その他	111	11.1
無回答	6	0.6
合計	1,000	100

利Q1-6. Q1-5のADSL事業者を選択した理由は何ですか。あてはまるものを2つお選びください

	度数	割合(%)
事業者のブランド力・信頼性が高いと思ったから	289	28.9
通信速度等のサービスの機能が高いと思ったから	175	17.5
サービスの信頼性・安定性が高いと思ったから	242	24.2
利用料金が安かったから	441	44.1
IP電話とセットで利用できるから	98	9.8
固定電話(マイライン)等他サービスとのセット割引があったから	130	13.0
他の提供事業者が存在しないから	171	17.1
その他	110	11.0
無回答	0	0.0
合計	1,000	100

利Q1-7. ADSLに月額いくら支出していますか。インターネット接続に関わる総費用でお答えください(モデムレンタル料は含みません)

	度数	割合(%)
3,000円未満	321	32.1
3,000円～4,000円未満	435	43.5
4,000円～5,000円未満	187	18.7
5,000円以上	54	5.4
無回答	3	0.3
合計	1,000	100

利Q1-8. これまでにADSLの提供事業者を変更したことがありますか

	度数	割合(%)
変更したことがある	71	7.1
変更したことがない	922	92.2
無回答	7	0.7
合計	1,000	100

Q1-8:ADSL提供事業者を[変更したことがある]の選択者

利Q1-9-1. なぜ変更したのですか。あてはまるものを1つお選びください

	度数	割合(%)
サービス全般に不満があったから	11	15.5
顧客対応、アフターケアが不満だったから	6	8.5
利用料金が高かったから	17	23.9
通信速度が不満だったから	21	29.6
ブランド力・信頼性で不安だから	1	1.4
その他	14	19.7
無回答	1	1.4
合計	71	100

Q1-8:ADSL提供事業者を[変更したことがない]の選択者

利Q1-9-2. なぜ変更しなかったのですか。とくにあてはまるものを1つお選びください

	度数	割合(%)
現在の提供事業者のサービスで満足だから	406	44.0
他の提供事業者が存在しないから	78	8.5
事業者変更コストが多額だから	58	6.3
変更手順がわからない、又は煩雑・面倒だから	126	13.7
E-MAILアドレスの変更が必要だから	140	15.2
変更によりインターネットが利用できない期間が発生するから	48	5.2
ブランド力・信頼性で不安だから	8	0.9
わからない	11	1.2
その他	44	4.8
無回答	3	0.3
合計	922	100

利Q1-10. 現在利用している事業者のADSLサービス全般に満足していますか

	度数	割合(%)
非常に満足	131	13.1
やや満足	626	62.6
やや不満	177	17.7
非常に不満	27	2.7
わからない	22	2.2
無回答	17	1.7
合計	1,000	100

Q1-10: 現在の事業者のADSLサービス全般に[やや不満]又は[非常に不満]の選択者

利Q1-10-1. 事業者を変更したいと考えていますか

	度数	割合(%)
変更したい	124	60.8
変更したくない	80	39.2
無回答	0	0.0
合計	204	100

Q1-10-1: 事業者を[変更したくない]の選択者

利Q1-10-2. なぜ変更したくないのですか。とくにあてはまるものを1つお選びください

	度数	割合(%)
他の提供事業者が存在しないから	7	8.8
事業者変更コストが多額だから	13	16.3
変更手続きがわからない、又は煩雑・面倒から	21	26.3
変更によりインターネットが利用できない期間が発生するから	9	11.3
E-MAILアドレスの変更が必要だから	16	20.0
ブランド力・信頼性で不安だから	3	3.8
事業者による具体的な違い・メリットがわからないから	5	6.3
その他	6	7.5
無回答	0	0.0
合計	80	100

利Q1-11. 現在利用している事業者のADSLサービスの利用料金についてどう思いますか

	度数	割合(%)
非常に満足	112	11.2
やや満足	495	49.5
やや不満	324	32.4
非常に不満	54	5.4
わからない	14	1.4
無回答	1	0.1
合計	1,000	100

利Q1-12. 現在利用している事業者のADSLサービスの通信速度など機能についてはどう思いますか

	度数	割合(%)
非常に満足	102	10.2
やや満足	480	48.0
やや不満	330	33.0
非常に不満	78	7.8
わからない	6	0.6
無回答	4	0.4
合計	1,000	100

利Q1-13. 現在利用しているADSL提供事業者の顧客対応、アフターケアについてはどう思いますか

	度数	割合(%)
非常に満足	95	9.5
やや満足	434	43.4
やや不満	218	21.8
非常に不満	68	6.8
わからない	182	18.2
無回答	3	0.3
合計	1,000	100

利Q1-14. ADSL提供事業者又は代理店のHP・宣伝広告を含む事前説明と実際のサービスの内容は同じでしたか

	度数	割合(%)
ほぼ同じだった	675	67.5
異なるところが一部あった	171	17.1
異なるところが多かった	27	2.7
わからない	123	12.3
無回答	4	0.4
合計	1,000	100

利Q1-15. ADSLの利用料金(月額)が現在より5%値上がりしたら、他のインターネット接続回線に変更したいと思いますか

	度数	割合(%)
常時接続・定額制ISDN	10	1.0
FTTH(光ファイバー)	207	20.7
CATV(ケーブルテレビ)	36	3.6
FWA(加入者系無線アクセス)	4	0.4
その他	9	0.9
変更したいと思わない	439	43.9
わからない	290	29.0
無回答	5	0.5
合計	1,000	100

Q1-15:ADSLの料金値上げに反応して【変更したい】の選択者

利Q1-16-1. その理由は何ですか。とくにあてはまるものを1つお選びください

	度数	割合(%)
通信速度等の機能等に大きな差がないから	55	20.7
いずれ変更しようと考えていたから	171	64.3
変更が容易だから	10	3.8
わからない	10	3.8
その他	17	6.4
無回答	3	1.1
合計	266	100

Q1-15[変更したいと思わない]選択者

利Q1-16-2. その理由は何ですか。次のうちあてはまるものを2つお選びください

	度数	割合(%)
通信速度等の機能等に大きな差があるから	73	16.6
変更コストが多額だから	193	44.0
変更手続きがわからない、又は煩雑・面倒だから	171	39.0
変更によりインターネットが利用できない期間が発生するから	87	19.8
E-MAILアドレスの変更が必要だから	127	28.9
ADSLサービスとセットのIP電話が利用できなくなるかわからない	44	10.0
わからない	9	2.1
その他	37	8.4
無回答	1	0.2
合計	439	100

ADSL以外のインターネット接続サービスに係る 利用者アンケートの結果について

対象：ADSLの未利用者（N=1,000）

未Q1-1. 現在主に利用しているインターネット接続回線は何ですか。とくにあてはまるものを1つお選びください

	度数	割合(%)
固定電話回線によるダイヤルアップ	244	24.4
常時接続・定額制ISDN	247	24.7
FTTH（光ファイバー）	60	6.0
CATV（ケーブルテレビ）	332	33.2
FWA（加入者系無線アクセス）	14	1.4
その他	41	4.1
無回答	62	6.2
合計	1,000	100

未Q1-2. お住まいの地域で利用可能な他のインターネット接続回線は何ですか（複数回答可）

	度数	割合(%)
固定電話回線によるダイヤルアップ	624	62.4
ADSL	696	69.6
常時接続・定額制ISDN	504	50.4
FTTH（光ファイバー）	206	20.6
CATV（ケーブルテレビ）	258	25.8
FWA（加入者系無線アクセス）	46	4.6
その他	10	1.0
分からない	75	7.5
無回答	98	9.8
合計	1,000	100

未Q1-3. Q1-1で選択した現在主に利用しているインターネット接続回線と、お住まいの地域で利用可能な他のインターネット接続回線との優劣を比較したことがありますか（複数回答可）

	度数	割合(%)
固定電話回線によるダイヤルアップ	191	19.1
ADSL	361	36.1
常時接続・定額制ISDN	138	13.8
FTTH（光ファイバー）	102	10.2
CATV（ケーブルテレビ）	109	10.9
FWA（加入者系無線アクセス）	12	1.2
その他	5	0.5
比較したことがない	345	34.5
分からない	20	2.0
無回答	83	8.3
合計	1,000	100

未Q1-4. ADSLを利用していない理由は何ですか。あてはまるものを2つお選びください

	度数	割合(%)
ADSLについてよく知らないから	116	11.6
常時接続が不要だから	70	7.0
提供エリア外だから	146	14.6
利用料金が安いから	153	15.3
現在利用しているインターネット接続回線の通信速度等 機能で満足しているから	316	31.6
サービスの安定性・信頼性が不安だから	84	8.4
工事等、導入が煩雑、面倒だから	352	35.2
通信速度の高速性が要求されるコンテンツが不足してい るから	23	2.3
常時接続時のセキュリティに不安があるから	35	3.5
その他	195	19.5
無回答	2	0.2
合計	1,000	100

未Q1-5. 過去にADSLを利用していましたか

	度数	割合(%)
利用していた	38	3.8
利用していない	951	95.1
無回答	11	1.1
合計	1,000	100

インターネット接続サービス以外の電気通信サービスに係る 利用者アンケートの結果について

対象：全員(N=2,000)

Q2. インターネット接続サービス以外に利用している通信サービス（通話・データ通信）がありますか
（複数回答可）

	ADSL未利用者		ADSL利用者		合計	
	度数	割合(%)	度数	割合(%)	度数	割合(%)
固定電話 【主としてご自身が利用していない場合でも、同じ世帯で利用している場合には選択してください】	897	89.7	881	88.1	1,778	88.9
IP電話（一般の電話機を利用するものに限ります。以下、同様） 【主としてご自身が利用していない場合でも、同じ世帯で利用している場合には選択してください】	16	1.6	200	20	216	10.8
携帯電話 【ご自身が利用している場合に選択してください】	780	78	742	74.2	1,522	76.1
PHS 【ご自身が利用している場合に選択してください】	74	7.4	86	8.6	160	8
その他	1	0.1	3	0.3	4	0.2
いずれも利用していない	22	2.2	32	3.2	54	2.7
無回答	0	0.0	0	0.0	0	0.0
合計	1,000	100	1,000	100	2,000	100

固定電話に係る利用者アンケートの結果について

対象：固定電話の未利用者（N=222）

Q2-1-0-1. 固定電話を利用していない理由は何ですか。あてはまるものを2つお選びください

	ADSL未利用者		ADSL利用者		合計	
	度数	割合(%)	度数	割合(%)	度数	割合(%)
利用料金が高いから	23	22.3	41	34.5	64	28.8
初期費用（施設設置負担金等）が高いから	14	13.6	12	10.1	26	11.7
自宅にあまりいないから	22	21.4	13	10.9	35	15.8
IP電話を利用しているから	2	1.9	38	31.9	40	18.0
携帯電話を利用しているから	39	37.9	22	18.5	61	27.5
PHSを利用しているから	6	5.8	5	4.2	11	5.0
電話自体をあまり利用しないから	25	24.3	26	21.8	51	23.0
その他	10	9.7	11	9.2	21	9.5
無回答	1	1.0	2	1.7	3	1.4
合計	103	100	119	100	222	100

Q2-1-0-2. 過去に固定電話を利用していたことがありますか。とくにあてはまるものを1つお選びください

	ADSL未利用者		ADSL利用者		合計	
	度数	割合(%)	度数	割合(%)	度数	割合(%)
家族等と同居していたので利用していた	44	42.7	53	44.5	97	43.7
自分で加入或いは自分の負担で利用していた	33	32.0	42	35.3	75	33.8
利用していない	26	25.2	24	20.2	50	22.5
無回答	0	0.0	0	0.0	0	0.0
合計	103	100	119	100	222	100

対象：固定電話の利用者(N=1,878)

Q2-1-1. 主にどのような場合に利用していますか。あてはまるものを2つお選びください

	ADSL未利用者		ADSL利用者		合計	
	度数	割合(%)	度数	割合(%)	度数	割合(%)
自宅での市内等近距離通話	806	89.9	765	86.8	1,571	88.5
自宅での県外等遠距離通話	480	53.5	522	59.3	1,002	56.4
自宅での海外との国際通話	12	1.3	14	1.6	26	1.5
自宅でのインターネット接続	238	26.5	145	16.5	383	21.6
自宅でのLモード	3	0.3	3	0.3	6	0.3
自宅でのFAX	162	18.1	163	18.5	325	18.3
無回答	0	0.0	3	0.3	3	0.2
合計	897	100	881	100	1,778	100

Q2-1-2. 最近の月間利用料金はいくらぐらいですか

	ADSL未利用者		ADSL利用者		合計	
	度数	割合(%)	度数	割合(%)	度数	割合(%)
500円未満	59	6.6	141	16.0	200	11.2
500円～2,000円未満	120	13.4	230	26.1	350	19.7
2,000円～3,000円未満	166	18.5	210	23.8	376	21.1
3,000円～5,000円未満	224	25.0	166	18.8	390	21.9
5,000円～10,000円未満	265	29.5	118	13.4	383	21.5
10,000円～20,000円未満	54	6.0	14	1.6	68	3.8
20,000円～30,000円未満	6	0.7	0	0.0	6	0.3
30,000円以上	1	0.1	0	0.0	1	0.1
無回答	2	0.2	2	0.2	4	0.2
合計	897	100	881	100	1,778	100

Q2-1-3. マイライン（市内通話）の登録事業者はどちらですか

	ADSL未利用者		ADSL利用者		合計	
	度数	割合(%)	度数	割合(%)	度数	割合(%)
NTT東日本、NTT西日本	539	60.1	546	62.0	1,085	61.0
KDDI	104	11.6	94	10.7	198	11.1
日本テレコム	61	6.8	64	7.3	125	7.0
東京電話	57	6.4	85	9.6	142	8.0
九州電話	2	0.2	4	0.5	6	0.3
平成電電	0	0.0	1	0.1	1	0.1
メディア	1	0.1	2	0.2	3	0.2
登録していない	93	10.4	63	7.2	156	8.8
わからない	40	4.5	22	2.5	62	3.5
無回答	0	0.0	0	0.0	0	0.0
合計	897	100	881	100	1,778	100

Q2-1-4. マイライン（同一県内の市外通話）の登録事業者はどちらですか

	ADSL未利用者		ADSL利用者		合計	
	度数	割合(%)	度数	割合(%)	度数	割合(%)
NTT東日本、NTT西日本	448	49.9	438	49.7	886	49.8
KDDI	133	14.8	121	13.7	254	14.3
日本テレコム	73	8.1	93	10.6	166	9.3
東京電話	57	6.4	80	9.1	137	7.7
九州電話	3	0.3	3	0.3	6	0.3
フュージョン・コミュニケーションズ	37	4.1	51	5.8	88	4.9
平成電電	0	0.0	1	0.1	1	0.1
メディア	1	0.1	1	0.1	2	0.1
ケーブル・アンド・ワイヤレスIDC	3	0.3	0	0.0	3	0.2
登録していない	92	10.3	65	7.4	157	8.8
わからない	48	5.4	25	2.8	73	4.1
無回答	2	0.2	3	0.3	5	0.3
合計	897	100	881	100	1,778	100

Q2-1-5. マイライン（県外通話）の登録事業者はどちらですか

	ADSL未利用者		ADSL利用者		合計	
	度数	割合(%)	度数	割合(%)	度数	割合(%)
NTTコミュニケーションズ	357	39.8	322	36.5	679	38.2
KDDI	156	17.4	147	16.7	303	17.0
日本テレコム	99	11.0	111	12.6	210	11.8
東京電話	48	5.4	65	7.4	113	6.4
九州電話	2	0.2	2	0.2	4	0.2
フュージョン・コミュニケーションズ	64	7.1	113	12.8	177	10.0
平成電電	0	0.0	1	0.1	1	0.1
メディア	1	0.1	2	0.2	3	0.2
ケーブル・アンド・ワイヤレスIDC	2	0.2	1	0.1	3	0.2
登録していない	106	11.8	73	8.3	179	10.1
わからない	57	6.4	41	4.7	98	5.5
無回答	5	0.6	3	0.3	8	0.4
合計	897	100	881	100	1,778	100

Q2-1-6. マイライン（国際通話）の登録事業者はどちらですか

	ADSL未利用者		ADSL利用者		合計	
	度数	割合(%)	度数	割合(%)	度数	割合(%)
KDDI	153	17.1	139	15.8	292	16.4
NTTコミュニケーションズ	189	21.1	201	22.8	390	21.9
日本テレコム	62	6.9	80	9.1	142	8.0
東京電話	31	3.5	49	5.6	80	4.5
フュージョン・コミュニケーションズ	26	2.9	43	4.9	69	3.9
メディア	1	0.1	1	0.1	2	0.1
ケーブル・アンド・ワイヤレスIDC	7	0.8	2	0.2	9	0.5
ティーシステム・ジャパン（旧ドイツテレコム・ジャパン）	3	0.3	4	0.5	7	0.4
ワールドコム・ジャパン	1	0.1	0	0.0	1	0.1
登録していない	311	34.7	265	30.1	576	32.4
わからない	111	12.4	96	10.9	207	11.6
無回答	2	0.2	1	0.1	3	0.2
合計	897	100	881	100	1,778	100

Q2-1-7. Q2-1-4～Q2-1-6のマイライン登録事業者を選択した主な理由は何ですか。あてはまるものを2つお選びください

	ADSL未利用者		ADSL利用者		合計	
	度数	割合(%)	度数	割合(%)	度数	割合(%)
事業者のブランド力・信頼性が高いと思ったから	367	40.9	353	40.1	720	40.5
通話品質等のサービスの機能が高いと思ったから	160	17.8	176	20.0	336	18.9
料金が安かったから	227	25.3	286	32.5	513	28.9
携帯電話等他サービスとのセット割引があったから	103	11.5	136	15.4	239	13.4
た、又は広告・宣伝を見たから	220	24.5	200	22.7	420	23.6
いずれのサービス区分にも登録はしていない	105	11.7	65	7.4	170	9.6
その他	88	9.8	91	10.3	179	10.1
無回答	12	1.3	10	1.1	22	1.2
合計	897	100	881	100	1,778	100

Q2-1-8. マイライン登録事業者を変更したことはありますか

	ADSL未利用者		ADSL利用者		合計	
	度数	割合(%)	度数	割合(%)	度数	割合(%)
変更したことがある	105	11.7	119	13.5	224	12.6
変更したことがない	784	87.4	756	85.8	1,540	86.6
無回答	8	0.9	6	0.7	14	0.8
合計	897	100	881	100	1,778	100

Q2-1-8：マイライン登録事業者を【変更したことがある】の選択者

Q2-1-9-1. なぜ変更したのですか。とくにあてはまるものを1つお選びください

	ADSL未利用者		ADSL利用者		合計	
	度数	割合(%)	度数	割合(%)	度数	割合(%)
サービス全般に不満があったから	10	9.5	12	10.1	22	9.8
顧客対応、アフターケアが不満だったから	3	2.9	7	5.9	10	4.5
利用料金が高かったから	43	41.0	35	29.4	78	34.8
通信品質等のサービスの機能が劣っていたから	6	5.7	8	6.7	14	6.3
事業者のブランド力・信頼性が不満だったから	5	4.8	6	5.0	11	4.9
その他	30	28.6	49	41.2	79	35.3
無回答	8	7.6	2	1.7	10	4.5
合計	105	100	119	100	224	100

Q2-1-8：マイライン登録事業者を【変更したことがない】の選択者

Q2-1-9-2. なぜ変更しなかったのですか。とくにあてはまるものを1つお選びください

	ADSL未利用者		ADSL利用者		合計	
	度数	割合(%)	度数	割合(%)	度数	割合(%)
現在の提供事業者のサービスで満足だから	351	44.8	353	46.7	704	45.7
他の提供事業者が存在しないから	4	0.5	1	0.1	5	0.3
事業者変更コストが必要だから	66	8.4	83	11.0	149	9.7
変更手続きがわからない、又は煩雑・面倒だから	137	17.5	153	20.2	290	18.8
ブランド力・信頼性で不安だから	6	0.8	11	1.5	17	1.1
らないから	164	20.9	100	13.2	264	17.1
その他	45	5.7	47	6.2	92	6.0
無回答	11	1.4	8	1.1	19	1.2
合計	784	100	756	100	1,540	100

Q2-1-10. 現在利用している事業者の固定電話サービス全般に満足していますか

	ADSL未利用者		ADSL利用者		合計	
	度数	割合(%)	度数	割合(%)	度数	割合(%)
非常に満足	85	9.5	97	11.0	182	10.2
やや満足	506	56.4	528	59.9	1,034	58.2
やや不満	98	10.9	118	13.4	216	12.1
非常に不満	20	2.2	26	3.0	46	2.6
わからない	177	19.7	100	11.4	277	15.6
無回答	11	1.2	12	1.4	23	1.3
合計	897	100	881	100	1,778	100

Q2-1-10：現在の事業者の固定電話サービス全般に【やや不満】または【非常に不満】の選択者

Q2-1-11. 事業者を変更したいと考えていますか

	ADSL未利用者		ADSL利用者		合計	
	度数	割合(%)	度数	割合(%)	度数	割合(%)
変更したい	61	51.7	55	38.2	116	44.3
変更したくない	54	45.8	81	56.3	135	51.5
無回答	3	2.5	8	5.6	11	4.2
合計	118	100	144	100	262	100

Q2-1-11：事業者を【変更したくない】の選択者

Q2-1-12. なぜ変更したくないのですか。とくにあてはまるものを1つお選びください

	ADSL未利用者		ADSL利用者		合計	
	度数	割合(%)	度数	割合(%)	度数	割合(%)
他の提供事業者が存在しないから	2	3.7	10	12.3	12	8.9
事業者変更コストが必要だから	8	14.8	17	21.0	25	18.5
変更手続きがわからない又は煩雑、面倒だから	21	38.9	23	28.4	44	32.6
事業者による具体的な違い・メリットがわからないから	18	33.3	23	28.4	41	30.4
その他	4	7.4	5	6.2	9	6.7
無回答	1	1.9	3	3.7	4	3.0
合計	54	100	81	100	135	100

Q2-1-13. 現在利用している事業者の固定電話の料金についてどう思いますか

	ADSL未利用者		ADSL利用者		合計	
	度数	割合(%)	度数	割合(%)	度数	割合(%)
非常に満足	47	5.2	60	6.8	107	6.0
やや満足	344	38.4	391	44.4	735	41.3
やや不満	337	37.6	309	35.1	646	36.3
非常に不満	65	7.2	75	8.5	140	7.9
わからない	104	11.6	46	5.2	150	8.4
無回答	0	0.0	0	0.0	0	0.0
合計	897	100	881	100	1,778	100

IP電話に係る利用者アンケートの結果について

対象：IP電話の未利用者（N=1,784）

Q2-2-0-1. IP電話を利用しない理由は何ですか。次のうちあてはまるものを2つお選びください

	ADSL未利用者		ADSL利用者		合計	
	度数	割合(%)	度数	割合(%)	度数	割合(%)
サービスが提供されていないから	129	13.1	93	11.6	222	12.4
IP電話についてよく知らないから	488	49.6	331	41.4	819	45.9
通信品質等の機能面で不安があるから	96	9.8	97	12.1	193	10.8
着信先に制限があるから	132	13.4	145	18.1	277	15.5
利用料金が安いと思わないから	46	4.7	42	5.3	88	4.9
一般の固定電話を利用しているから	247	25.1	217	27.1	464	26.0
加入手続きがわからない、又は煩雑・面倒だから	180	18.3	119	14.9	299	16.8
電話自体をあまり利用しないから	183	18.6	205	25.6	388	21.7
その他	32	3.3	26	3.3	58	3.3
無回答	0	0.0	0	0.0	0	0.0
合計	984	100	800	100	1,784	100

対象：IP電話の未利用者（N = 1,784）

Q2-2-0-2：IP電話のイメージについて(自由回答)

用語整理		0:わからない、知らない	1:料金安い	2:料金高い	3:機能がよい	4:機能が悪い	5:品質がよい	6:品質が悪い	7:興味がでない	8:面倒	9:難しい	10:不安	11:音質が悪い	12:範囲が狭い・制限がある	13:つながりにくい	14:メリット(利点)がわからない	15:セキュリティに不安	16:とくになし	17:便利	18:不便	19:使ってみたい	20:いらない、不要	21:様子を見ている	22:その他	合計
ADSL利用者	度数(人)	168	117	6	6	1	3	23	41	4	20	48	36	31	4	23	4	27	15	13	12	20	19	47	669
	割合(%)	25.1	17.5	0.9	0.9	0.1	0.4	3.4	6.1	0.6	3.0	7.2	5.4	4.6	0.6	3.4	0.6	4.0	2.2	1.9	1.8	3.0	2.8	1.6	100.0
ADSL未利用者	度数(人)	274	110	11	0	3	0	20	4	29	22	25	37	7	2	20	7	14	11	14	15	42	25	187	837
	割合(%)	32.7	13.1	1.3	0.0	0.4	0.0	2.4	0.5	3.5	2.6	3.0	4.4	0.8	0.2	2.4	0.8	1.7	1.3	1.7	1.8	5.0	3.0	22.3	100.0
合計	度数(人)	442	227	17	6	4	3	43	45	33	42	73	73	38	6	43	11	41	26	27	27	62	44	234	1,506
	割合(%)	29.3	15.1	1.1	0.4	0.3	0.2	2.9	3.0	2.2	2.8	4.8	4.8	2.5	0.4	2.9	0.7	2.7	1.7	1.8	1.8	4.1	2.9	15.5	100.0

(注)自由回答を上記「用語整理」に分類するにあたり、回答の表現によっては、若干の誤差を含むことは避けられないと思われる。なお同回答においては、複数の分類項目に及んでいるものがある。

【参考】Q2-2-0-1.IP電話を利用しない理由

選択肢		サービスが提供されていないから	IP電話についてよく知らないから	通信品質等の機能面で不安があるから	着信先に制限があるから	利用料金が安いと思わないから	一般の固定電話を利用しているから	加入手続きがわからない、又は煩雑・面倒だから	電話自体をあまり利用しないから	その他	無回答	合計
ADSL利用者	度数(人)	93	331	97	145	42	217	119	205	26	0	800
	割合(%)	11.6	41.4	12.1	18.1	5.3	27.1	14.9	25.6	3.3	0.0	100.0
ADSL未利用者	度数(人)	129	488	96	132	46	247	180	183	32	0	984
	割合(%)	13.1	49.6	9.8	13.4	4.7	25.1	18.3	18.6	3.3	0.0	100.0
合計	度数(人)	222	819	193	277	88	464	299	388	58	0	1,784
	割合(%)	12.4	45.9	10.8	15.5	4.9	26.0	16.8	21.7	3.3	0.0	100.0

対象：IP電話の利用者（N=216）

Q2-2-1. 主にどのような場合にIP電話を利用していますか。あてはまるものを2つお選びください

	ADSL未利用者		ADSL利用者		合計	
	度数	割合(%)	度数	割合(%)	度数	割合(%)
の加入者間通話の場合	5	31.3	69	34.5	74	34.3
自宅での市内等近距離通話	4	25.0	121	60.5	125	57.9
自宅での県外等遠距離通話	10	62.5	146	73.0	156	72.2
自宅での海外との国際通話	3	18.8	6	3.0	9	4.2
無回答	0	0.0	0	0.0	0	0.0
合計	16	100	200	100	216	100

Q2-2-2. どの事業者のIP電話を利用していますか（試験サービスを含む）

	ADSL未利用者		ADSL利用者		合計	
	度数	割合(%)	度数	割合(%)	度数	割合(%)
Yahoo!BB	2	12.5	170	85.0	172	79.6
BIGLOBE	0	0.0	4	2.0	4	1.9
OCN、ドリームネット、@nifty、So-net	3	18.8	7	3.5	10	4.6
DION、hi-ho、ODN	1	6.3	1	0.5	2	0.9
その他	8	50.0	16	8.0	24	11.1
わからない	2	12.5	2	1.0	4	1.9
無回答	0	0.0	0	0.0	0	0.0
合計	16	100	200	100	216	100

Q2-2-3. Q2-2-2のIP電話事業者を選択した理由は何ですか。あてはまるものを2つお選びください

	ADSL未利用者		ADSL利用者		合計	
	度数	割合(%)	度数	割合(%)	度数	割合(%)
事業者のブランド力・信頼性が高いと思ったから	3	18.8	6	3.0	9	4.2
通話品質等のサービスの機能が高いと思ったから	3	18.8	5	2.5	8	3.7
利用料金が安かったから	7	43.8	107	53.5	114	52.8
ADSLとセットで利用できるから	2	12.5	165	82.5	167	77.3
ISP、ADSL等とのセット割引があったから	1	6.3	9	4.5	10	4.6
家族、友人等の通話回数が多い相手の利用している事業者だから	4	25.0	14	7.0	18	8.3
事業者等からのキャンペーンや勧誘があった、又は広告・宣伝を見たから	3	18.8	29	14.5	32	14.8
その他	1	6.3	3	1.5	4	1.9
無回答	0	0.0	0	0.0	0	0.0
合計	16	100	200	100	216	100

Q2-2-4. IP電話の評価できる点は何ですか。とくにあてはまるものを2つ以内でお選びください

	ADSL未利用者		ADSL利用者		合計	
	度数	割合(%)	度数	割合(%)	度数	割合(%)
固定電話より利用料金が安いこと	11	68.8	166	83.0	177	81.9
通話距離によらず料金が均一なこと	8	50.0	139	69.5	147	68.1
使い勝手が固定電話と大差ないこと	4	25.0	43	21.5	47	21.8
その他	1	6.3	4	2.0	5	2.3
無回答	0	0.0	0	0.0	0	0.0
合計	16	100	200	100	216	100

携帯電話に係る利用者アンケートの結果について

対象：携帯電話の未利用者（N=478）

Q2-3-0-1. 携帯電話を利用していない理由は何ですか。あてはまるものを2つお選びください

	ADSL未利用者		ADSL利用者		合計	
	度数	割合(%)	度数	割合(%)	度数	割合(%)
利用料金が高いから	126	57.3	161	62.4	287	60.0
初期費用（携帯電話端末の購入費用等）が高いから	29	13.2	19	7.4	48	10.0
又は確保する必要がないから	43	19.5	46	17.8	89	18.6
固定電話を利用しているから	49	22.3	47	18.2	96	20.1
PHSを利用しているから	39	17.7	53	20.5	92	19.2
加入手続きがわからない、又は煩雑・面倒だから	3	1.4	4	1.6	7	1.5
電話自体をあまり利用しないから	59	26.8	76	29.5	135	28.2
その他	21	9.5	21	8.1	42	8.8
無回答	5	2.3	1	0.4	6	1.3
合計	220	100	258	100	478	100

Q2-3-0-2. 過去に携帯電話を利用していましたか

	ADSL未利用者		ADSL利用者		合計	
	度数	割合(%)	度数	割合(%)	度数	割合(%)
利用していた	71	32.3	92	35.7	163	34.1
利用していない	149	67.7	166	64.3	315	65.9
無回答	0	0.0	0	0.0	0	0.0
合計	220	100	258	100	478	100

対象：携帯電話の利用者（N=1,522）

Q2-3-1. 主にどのような場合に携帯電話を利用していますか。あてはまるものを2つお選びください

	ADSL未利用者		ADSL利用者		合計	
	度数	割合(%)	度数	割合(%)	度数	割合(%)
外出時の音声通話の発信	705	90.4	661	89.1	1,366	89.8
外出時のE-Mail（画像添付メールを含む）	443	56.8	471	63.5	914	60.1
外出時の携帯電話端末によるインターネット接続	61	7.8	57	7.7	118	7.8
自宅での音声通話の発信	150	19.2	104	14.0	254	16.7
自宅での携帯電話端末によるE-Mail（画像添付メールを含む）	95	12.2	87	11.7	182	12.0
接続	8	1.0	8	1.1	16	1.1
無回答	0	0.0	2	0.3	2	0.1
合計	780	100	742	100	1,522	100

Q2-3-2. 先月（又はご記憶のうちで最近1ヶ月間）の利用料金はどのぐらいですか

	ADSL未利用者		ADSL利用者		合計	
	度数	割合(%)	度数	割合(%)	度数	割合(%)
500円未満	14	1.8	17	2.3	31	2.0
500円～2,000円未満	65	8.3	62	8.4	127	8.3
2,000円～3,000円未満	117	15.0	130	17.5	247	16.2
3,000円～5,000円未満	311	39.9	277	37.3	588	38.6
5,000円～10,000円未満	206	26.4	199	26.8	405	26.6
10,000円～20,000円未満	55	7.1	52	7.0	107	7.0
20,000円以上	11	1.4	5	0.7	16	1.1
無回答	1	0.1	0	0.0	1	0.1
合計	780	100	742	100	1,522	100

Q2-3-3. どの事業者の携帯電話を利用していますか

	ADSL未利用者		ADSL利用者		合計	
	度数	割合(%)	度数	割合(%)	度数	割合(%)
NTTドコモグループ	388	49.7	345	46.5	733	48.2
auグループ	132	16.9	136	18.3	268	17.6
Jフォン	194	24.9	206	27.8	400	26.3
ツーカーグループ	66	8.5	55	7.4	121	8.0
無回答	0	0.0	0	0.0	0	0.0
合計	780	100	742	100	1,522	100

Q2-3-4. Q2-3-3の携帯電話事業者を選択した理由は何ですか。あてはまるものを2つお選びください

	ADSL未利用者		ADSL利用者		合計	
	度数	割合(%)	度数	割合(%)	度数	割合(%)
事業者のブランド力・信頼性が高いと思ったから	338	43.3	304	41.0	642	42.2
通話品質等のサービスの機能が高いと思ったから	213	27.3	220	29.6	433	28.4
利用料金が安かったから	250	32.1	263	35.4	513	33.7
家族、友人等の通話回数が多い相手の利用している事業者だから	323	41.4	332	44.7	655	43.0
固定電話（マイライン）等他サービスとのセット割引があったから	30	3.8	29	3.9	59	3.9
特定の機能（カメラ、ムービー、GPS等）	36	4.6	55	7.4	91	6.0
その他	96	12.3	59	8.0	155	10.2
無回答	0	0.0	1	0.1	1	0.1
合計	780	100	742	100	1,522	100

Q2-3-5. 携帯電話事業者を変更したことはありますか

	ADSL未利用者		ADSL利用者		合計	
	度数	割合(%)	度数	割合(%)	度数	割合(%)
変更したことがある	225	28.8	234	31.5	459	30.2
変更したことがない	555	71.2	508	68.5	1,063	69.8
無回答	0	0.0	0	0.0	0	0.0
合計	780	100	742	100	1,522	100

Q2-3-5：携帯電話事業者を【変更したことがある】の選択者

Q2-3-6-1. なぜ変更したのですか。とくにあてはまるものを1つお選びください

	ADSL未利用者		ADSL利用者		合計	
	度数	割合(%)	度数	割合(%)	度数	割合(%)
サービス全般に不満があったから	31	13.8	34	14.5	65	14.2
顧客対応、アフターケアが不満だったから	7	3.1	5	2.1	12	2.6
利用料金が高かったから	60	26.7	63	26.9	123	26.8
通話品質等のサービスの機能が劣っていたから（音質が悪い、繋がりにくい、よくきれる等）	58	25.8	55	23.5	113	24.6
事業者のブランド力・信頼性が不満だったから	13	5.8	10	4.3	23	5.0
特定の機能（カメラ、ムービー、GPS等）	20	8.9	32	13.7	52	11.3
その他	35	15.6	34	14.5	69	15.0
無回答	1	0.4	1	0.4	2	0.4
合計	225	100	234	100	459	100

Q2-3-5：携帯電話事業者を【変更したことがない】の選択者

Q2-3-6-2. なぜ変更しなかったのですか。とくにあてはまるものを1つお選びください

	ADSL未利用者		ADSL利用者		合計	
	度数	割合(%)	度数	割合(%)	度数	割合(%)
現在の提供事業者のサービスで満足だから	236	42.5	182	35.8	418	39.3
電話番号が変わるから	211	38.0	231	45.5	442	41.6
事業者変更コストが多額だから	21	3.8	22	4.3	43	4.0
変更手続きがわからない、又は煩雑・面倒だから	32	5.8	28	5.5	60	5.6
事業者による具体的な違い・メリットがわからないから	33	5.9	25	4.9	58	5.5
その他	17	3.1	17	3.3	34	3.2
無回答	5	0.9	3	0.6	8	0.8
合計	555	100	508	100	1,063	100

Q2-3-7. 現在利用している携帯電話のサービス全般についてどう思いますか

	ADSL未利用者		ADSL利用者		合計	
	度数	割合(%)	度数	割合(%)	度数	割合(%)
非常に満足	82	10.5	74	10.0	156	10.2
やや満足	441	56.5	438	59.0	879	57.8
やや不満	150	19.2	147	19.8	297	19.5
非常に不満	40	5.1	35	4.7	75	4.9
わからない	37	4.7	24	3.2	61	4.0
無回答	30	3.8	24	3.2	54	3.5
合計	780	100	742	100	1,522	100

Q2-3-7：現在の事業者の携帯電話サービス全般に【やや不満】または【非常に不満】の選択者

Q2-3-8. 事業者を変更したいと考えていますか

	ADSL未利用者		ADSL利用者		合計	
	度数	割合(%)	度数	割合(%)	度数	割合(%)
変更したい	48	25.3	57	31.3	105	28.2
変更したくない	140	73.7	124	68.1	264	71.0
無回答	2	1.1	1	0.5	3	0.8
合計	190	100	182	100	372	100

Q2-3-8：事業者を【変更したくない】の選択者

Q2-3-9. なぜ変更したくないのですか。とくにあてはまるものを1つお選びください

	ADSL未利用者		ADSL利用者		合計	
	度数	割合(%)	度数	割合(%)	度数	割合(%)
電話番号が変わるから	90	64.3	77	62.1	167	63.3
事業者変更コストが多額だから	9	6.4	11	8.9	20	7.6
変更手続きがわからない、又は煩雑・面倒だから	18	12.9	13	10.5	31	11.7
事業者による具体的な違い・メリットがわからないから	13	9.3	12	9.7	25	9.5
その他	9	6.4	8	6.5	17	6.4
無回答	1	0.7	3	2.4	4	1.5
合計	140	100	124	100	264	100

Q2-3-10. 現在利用している携帯電話の料金についてどう思いますか

	ADSL未利用者		ADSL利用者		合計	
	度数	割合(%)	度数	割合(%)	度数	割合(%)
非常に満足	48	6.2	48	6.5	96	6.3
やや満足	242	31.0	242	32.6	484	31.8
やや不満	344	44.1	298	40.2	642	42.2
非常に不満	105	13.5	126	17.0	231	15.2
わからない	27	3.5	8	1.1	35	2.3
無回答	14	1.8	20	2.7	34	2.2
合計	780	100	742	100	1,522	100

Q2-3-11. 現在利用している携帯電話の通信品質（切れる、繋がりにくさを含む）についてどう思いますか

	ADSL未利用者		ADSL利用者		合計	
	度数	割合(%)	度数	割合(%)	度数	割合(%)
非常に満足	108	13.8	89	12.0	197	12.9
やや満足	367	47.1	343	46.2	710	46.6
やや不満	214	27.4	215	29.0	429	28.2
非常に不満	44	5.6	63	8.5	107	7.0
わからない	32	4.1	12	1.6	44	2.9
無回答	15	1.9	20	2.7	35	2.3
合計	780	100	742	100	1,522	100

PHSに係る利用者アンケートの結果について

対象：PHSの未利用者（N=1,840）

Q2-4-0-1. PHSを利用しない理由は何ですか。あてはまるものを2つお選びください

	ADSL未利用者		ADSL利用者		合計	
	度数	割合(%)	度数	割合(%)	度数	割合(%)
利用料金が高いから	129	13.9	130	14.2	259	14.1
外出先での通信手段を確保したくないから、 又は確保する必要がないから	82	8.9	85	9.3	167	9.1
固定電話を利用しているから	252	27.2	243	26.6	495	26.9
携帯電話を利用しているから	668	72.1	657	71.9	1,325	72.0
他の常時接続・定額制インターネット接続 サービスを利用しているから	62	6.7	73	8.0	135	7.3
電話自体をあまり利用しないから	120	13.0	132	14.4	252	13.7
加入手続きがわからない、または煩雑・面倒 だから	36	3.9	30	3.3	66	3.6
その他	93	10.0	88	9.6	181	9.8
無回答	5	0.5	2	0.2	7	0.4
合計	926	100	914	100	1,840	100

Q2-4-0-2. 過去にPHSを利用していましたか

	ADSL未利用者		ADSL利用者		合計	
	度数	割合(%)	度数	割合(%)	度数	割合(%)
利用していた	216	23.3	252	27.6	468	25.4
利用していない	710	76.7	662	72.4	1,372	74.6
無回答	0	0.0	0	0.0	0	0.0
合計	926	100	914	100	1,840	100

対象：PHSの未利用者（N = 1,840）

Q2-2-0-2：PHSのイメージについて（自由回答）

用語整理		0:わからない、知らない	1:料金安い	2:料金高い	3:機能がよい	4:機能が悪い	5:品質がよい	6:品質が悪い	7:興味が無い	8:子供向け	9:流行遅れ・廃れる	10:よい	11:音質が悪い	12:範囲が狭い	13:つながりにくい	14:メリット(利点)がわからない	15:コンテンツやサービス	16:とくになし	17:便利	18:不便	19:使ってみたい	20:いらない、不要	21:高速移動で使えない	22:その他	合計
ADSL利用者	度数(人)	31	84	29	17	27	6	19	7	22	57	10	16	168	90	38	14	37	32	29	2	27	36	84	807
	割合(%)	3.8	10.4	3.6	2.1	3.3	0.7	2.4	0.9	2.7	7.1	1.2	2.0	20.8	11.2	4.7	1.7	4.6	4.0	3.6	0.2	3.3	4.5	10.4	100.0
ADSL未利用者	度数(人)	46	45	8	2	10	6	11	6	11	85	5	3	154	50	13	0	35	18	20	2	55	20	218	824
	割合(%)	5.6	5.5	1.0	0.2	1.2	0.7	1.3	0.7	1.3	10.3	0.6	0.4	18.7	6.1	1.6	0.0	4.2	2.2	2.4	0.2	6.7	2.4	26.5	100.0
合計	度数(人)	77	129	37	19	37	12	30	13	33	142	15	19	322	140	51	14	72	50	49	4	82	56	302	1,631
	割合(%)	4.7	7.9	2.3	1.2	2.3	0.7	1.8	0.8	2.0	8.7	0.9	1.2	19.7	8.6	3.1	0.9	4.4	3.1	3.0	0.2	5.0	3.4	18.5	100.0

(注)自由回答を上記「用語整理」に分類するにあたり、回答の表現によっては、若干の誤差を含むことは避けられないと思われる。なお同回答においては、複数の分類項目に及んでいるものがある。

【参考】Q2-2-0-1.PHSを利用しない理由

選択肢		利用料金が安いから	外出先での通信手段を確保したくないから、又は確保する必要がないから	固定電話を利用しているから	携帯電話を利用しているから	他の常時接続・定額制インターネット接続サービスを利用しているから	電話自体をあまり利用しないから	加入手続きがわからない、または煩雑・面倒だから	その他	無回答	合計
ADSL利用者	度数(人)	130	85	243	657	73	132	30	88	2	914
	割合(%)	14.2	9.3	26.6	71.9	8.0	14.4	3.3	9.6	0.2	100.0
ADSL未利用者	度数(人)	129	82	252	668	62	120	36	93	5	926
	割合(%)	13.9	8.9	27.2	72.1	6.7	13.0	3.9	10.0	0.5	100.0
合計	度数(人)	259	167	495	1,325	135	252	66	181	7	1,840
	割合(%)	14.1	9.1	26.9	72.0	7.3	13.7	3.6	9.8	0.4	100.0

対象：PHSの利用者（N=160）

Q2-4-1. 主にどのような場合にPHSを利用していますか。あてはまるものを2つ選択してください

	ADSL未利用者		ADSL利用者		合計	
	度数	割合(%)	度数	割合(%)	度数	割合(%)
常時接続・定額制のインターネット接続	14	18.9	6	7.0	20	12.5
外出時の音声通話の発信	44	59.5	66	76.7	110	68.8
外出時のE-Mail	20	27.0	44	51.2	64	40.0
外出時のインターネット接続	23	31.1	16	18.6	39	24.4
自宅での音声通話の発信	12	16.2	14	16.3	26	16.3
自宅でのE-Mail	2	2.7	3	3.5	5	3.1
自宅でのインターネット接続	12	16.2	1	1.2	13	8.1
無回答	1	1.4	0	0.0	1	0.6
合計	74	100	86	100	160	100

Q2-4-2. どの事業者のPHSサービスを利用していますか

	ADSL未利用者		ADSL利用者		合計	
	度数	割合(%)	度数	割合(%)	度数	割合(%)
DDIポケット	44	59.5	52	60.5	96	60.0
NTTドコモグループ	26	35.1	25	29.1	51	31.9
アステルグループ	4	5.4	9	10.5	13	8.1
無回答						
合計	74	100	86	100	160	100

Q2-4-3. Q2-4-2のPHS事業者を選択した理由は何ですか。あてはまるものを2つお選びください

	ADSL未利用者		ADSL利用者		合計	
	度数	割合(%)	度数	割合(%)	度数	割合(%)
事業者のブランド力・信頼性が高いと思ったから	24	32.4	30	34.9	54	33.8
通話品質等のサービスの機能が高いと思ったから	19	25.7	29	33.7	48	30.0
利用料金が安かったから	32	43.2	45	52.3	77	48.1
定額制の無線インターネット常時接続サービスを利用したかったから	14	18.9	6	7.0	20	12.5
家族、友人等の通話回数が多い相手の利用している事業者だから	14	18.9	17	19.8	31	19.4
特定の機能（位置情報サービス等）やPHS端末を利用したかったから	1	1.4	3	3.5	4	2.5
固定電話（マイライン）等他サービスとのセット割引があったから	5	6.8	7	8.1	12	7.5
その他	12	16.2	12	14.0	24	15.0
無回答	0	0.0	0	0.0	0	0.0
合計	74	100	86	100	160	100

Q2-4-4. PHSの評価できる点は何ですか。とくにあてはまるものを2つ以内でお選びください

	ADSL未利用者		ADSL利用者		合計	
	度数	割合(%)	度数	割合(%)	度数	割合(%)
携帯電話より利用料金が安いこと	58	78.4	68	79.1	126	78.8
携帯電話より通話品質が高いこと	16	21.6	34	39.5	50	31.3
外出先でも一般加入電話より速い通信速度でインターネット接続が出来ること	23	31.1	18	20.9	41	25.6
常時接続・定額制のインターネット接続が出来ること	12	16.2	9	10.5	21	13.1
その他	3	4.1	6	7.0	9	5.6
無回答	0	0.0	0	0.0	0	0.0
合計	74	100	86	100	160	100

将来の利用意向に係る利用者アンケートの結果について

対象：全員(N=2,000)

Q3-1. 1年後に利用したい、又は利用していると思う通信サービスはどれですか(複数回答可)

	ADSL未利用者		ADSL利用者		合計	
	度数	割合(%)	度数	割合(%)	度数	割合(%)
固定電話	592	59.2	571	57.1	1,163	58.2
IP電話	243	24.3	383	38.3	626	31.3
携帯電話	596	59.6	616	61.6	1,212	60.6
PHS	66	6.6	61	6.1	127	6.4
ADSL	340	34.0	629	62.9	969	48.5
常時接続・定額制ISDN	105	10.5	17	1.7	122	6.1
FTTH(光ファイバー)	305	30.5	361	36.1	666	33.3
CATV(ケーブルテレビ)	291	29.1	79	7.9	370	18.5
FWA(加入者系無線アクセス)	32	3.2	32	3.2	64	3.2
その他	23	2.3	22	2.2	45	2.3
無回答	0	0.0	64	6.4	64	3.2
合計	1,000	100	1,000	100	2,000	100

Q3-1: [固定電話]の選択者

Q3-2-1. なぜ1年後に固定電話を利用したい、又は利用していると思ったのですか、とくにあてはまるものを2つ以内でお選びください

	ADSL未利用者		ADSL利用者		合計	
	度数	割合(%)	度数	割合(%)	度数	割合(%)
現在も利用しており、今後とも必要だから	530	89.5	520	91.1	1,050	90.3
代替が可能な他の通信手段がないから	74	12.5	85	14.9	159	13.7
利用料金が安いから	81	13.7	82	14.4	163	14.0
事業者等からのキャンペーンや勧誘があった、又は広告・宣伝を見たから	4	0.7	3	0.5	7	0.6
音声通話品質が良いから	58	9.8	49	8.6	107	9.2
サービスの安定性・信頼性が高いから	115	19.4	114	20.0	229	19.7
その他	26	4.4	23	4.0	49	4.2
無回答	2	0.3	0	0.0	2	0.2
合計	592	100	571	100	1,163	100

Q3-1: [IP電話]の選択者

Q3-2-2. なぜ1年後にIP電話を利用したい、又は利用していると思ったのですか、とくにあてはまるものを2つ以内でお選びください

	ADSL未利用者		ADSL利用者		合計	
	度数	割合(%)	度数	割合(%)	度数	割合(%)
現在も利用しており、今後とも必要だから	3	1.2	101	26.4	104	16.6
利用料金が安いから	163	67.1	292	76.2	455	72.7
導入が容易だから	13	5.3	16	4.2	29	4.6
「050」の事業者識別番号により固定電話からの着信が可能になるから	54	22.2	63	16.4	117	18.7
提供事業者が増えるから	35	14.4	36	9.4	71	11.3
ISP等の提携により無料通話が可能なユーザ数が増えるから	61	25.1	100	26.1	161	25.7
現在よりも通信品質等の機能が向上するから	47	19.3	32	8.4	79	12.6
事業者等からのキャンペーンや勧誘があった、又は広告・宣伝を見たから	7	2.9	3	0.8	10	1.6
その他	7	2.9	7	1.8	14	2.2
無回答	2	0.8	2	0.5	4	0.6
合計	243	100	383	100	626	100

Q3-1:【携帯電話】の選択者

Q3-2-3. なぜ1年後に携帯電話を利用したい、又は利用していると思ったのですか。とくにあてはまるものを2つ以内でお選びください

	ADSL未利用者		ADSL利用者		合計	
	度数	割合(%)	度数	割合(%)	度数	割合(%)
現在も利用しており、今後とも必要だから	493	82.7	523	84.9	1,016	83.8
外出先での代替が可能な他の通信手段がないから	306	51.3	342	55.5	648	53.5
導入が容易だから	34	5.7	36	5.8	70	5.8
利用料金が安いから	14	2.3	16	2.6	30	2.5
特定の機能(カメラ、ムービー、GPS等)や携帯電話端末を利用したいから	68	11.4	76	12.3	144	11.9
事業者等からのキャンペーンや勧誘があった、又は広告・宣伝を見たから	3	0.5	1	0.2	4	0.3
その他	16	2.7	13	2.1	29	2.4
無回答	4	0.7	5	0.8	9	0.7
合計	596	100	616	100	1,212	100

Q3-1:【PHS】の選択者

Q3-2-4. なぜ1年後にPHSを利用したい又は利用していると思ったのですか。とくにあてはまるものを2つ以内でお選びください

	ADSL未利用者		ADSL利用者		合計	
	度数	割合(%)	度数	割合(%)	度数	割合(%)
現在も利用しており、今後とも必要だから	40	60.6	38	62.3	78	61.4
外出先での代替が可能な他の通信手段がないから	12	18.2	14	23.0	26	20.5
導入が容易だから	5	7.6	5	8.2	10	7.9
利用料金が安いから	22	33.3	22	36.1	44	34.6
を利用したいから	13	19.7	8	13.1	21	16.5
事業者等からのキャンペーンや勧誘があった、又は広告・宣伝を見たから	1	1.5	0	0.0	1	0.8
その他	5	7.6	7	11.5	12	9.4
無回答	1	1.5	0	0.0	1	0.8
合計	66	100	61	100	127	100

Q3-1: [ADSL]の選択者

Q3-2-5 .なぜ1年後にADSLを利用したい、又は利用していると思ったのですか。とくにあてはまるものを2つ以内でお選びください

	ADSL未利用者		ADSL利用者		合計	
	度数	割合(%)	度数	割合(%)	度数	割合(%)
現在も利用しており、今後とも必要だから	4	1.2	560	89.0	564	58.2
代替が可能な他のインターネット接続手段がないから	10	2.9	86	13.7	96	9.9
導入が容易だから	27	7.9	18	2.9	45	4.6
利用料金が安いから	109	32.1	232	36.9	341	35.2
通信速度等の機能が優れているから	241	70.9	110	17.5	351	36.2
IP電話等のインターネット接続以外のサービス	47	13.8	61	9.7	108	11.1
特定のコンテンツを利用したいから	18	5.3	1	0.2	19	2.0
事業者等からのキャンペーンや勧誘があった、又は広告・宣伝を見たから	33	9.7	1	0.2	34	3.5
その他	21	6.2	3	0.5	24	2.5
無回答	5	1.5	3	0.5	8	0.8
合計	340	100	629	100	969	100

Q3-1: [常時接続・定額制ISDN]の選択者

Q3-2-6. なぜ1年後に常時接続・定額制ISDNを利用したい、又は利用していると思ったのですか。

	ADSL未利用者		ADSL利用者		合計	
	度数	割合(%)	度数	割合(%)	度数	割合(%)
現在も利用しており、今後とも必要だから	56	53.3	6	35.3	62	50.8
代替が可能な他のインターネット接続手段がないから	27	25.7	1	5.9	28	23.0
導入が容易だから	9	8.6	0	0.0	9	7.4
利用料金が安いから	34	32.4	4	23.5	38	31.1
事業者等からのキャンペーンや勧誘があった、又は広告・宣伝を見たから	11	10.5	1	5.9	12	9.8
その他	7	6.7	3	17.6	10	8.2
無回答	3	2.9	3	17.6	6	4.9
合計	105	100	17	100	122	100

Q3-1: [FTTH]の選択者

Q3-2-7. なぜ1年後にFTTH(光ファイバー)を利用したい、又は利用していると思ったのですか。

	ADSL未利用者		ADSL利用者		合計	
	度数	割合(%)	度数	割合(%)	度数	割合(%)
現在も利用しており、今後とも必要だから	40	13.1	1	0.3	41	6.2
代替が可能な他の通信手段がないから	10	3.3	6	1.7	16	2.4
導入が容易だから	5	1.6	14	3.9	19	2.9
利用料金が安いから	22	7.2	17	4.7	39	5.9
通信速度等の機能が優れているから	261	85.6	334	92.5	595	89.3
IP電話等のインターネット接続以外のサービス	34	11.1	26	7.2	60	9.0
特定のコンテンツを利用したいから	19	6.2	23	6.4	42	6.3
事業者等からのキャンペーンや勧誘があった、又は広告・宣伝を見たから	16	5.2	28	7.8	44	6.6
その他	18	5.9	15	4.2	33	5.0
無回答	1	0.3	7	1.9	8	1.2
合計	305	100	361	100	666	100

Q3-1: [CATV]の選択者

Q3-2-8. なぜ1年後にCATV(ケーブルテレビ)を利用したい、又は利用していると思ったのですか。

	ADSL未利用者		ADSL利用者		合計	
	度数	割合(%)	度数	割合(%)	度数	割合(%)
現在も利用しており、今後とも必要だから	190	65.3	10	12.7	200	54.1
代替が可能な他の通信手段がないから	19	6.5	1	1.3	20	5.4
導入が容易だから	11	3.8	6	7.6	17	4.6
利用料金が安いから	35	12.0	5	6.3	40	10.8
通信速度等の機能が優れているから	53	18.2	31	39.2	84	22.7
TV放送サービスと併せて利用したいから	106	36.4	49	62.0	155	41.9
IP電話等のインターネット接続以外のサービスを利用したいから	7	2.4	2	2.5	9	2.4
事業者等からのキャンペーンや勧誘があった、又は広告・宣伝を見たから	8	2.7	8	10.1	16	4.3
その他	13	4.5	3	3.8	16	4.3
無回答	5	1.7	4	5.1	9	2.4
合計	291	100	79	100	370	100

Q3-1: [FWA]の選択者

Q3-2-9. なぜ1年後にFWA(加入者系無線アクセス)を利用したい、又は利用していると思ったのですか。

	ADSL未利用者		ADSL利用者		合計	
	度数	割合(%)	度数	割合(%)	度数	割合(%)
現在も利用しており、今後とも必要だから	7	21.9	1	3.1	8	12.5
代替が可能な他の通信手段がないから	6	18.8	1	3.1	7	10.9
導入が容易だから	3	9.4	6	18.8	9	14.1
利用料金が安いから	5	15.6	4	12.5	9	14.1
通信速度等の機能が優れているから	5	15.6	15	46.9	20	31.3
IP電話等のインターネット接続以外のサービス	3	9.4	4	12.5	7	10.9
特定のコンテンツを利用したいから	3	9.4	3	9.4	6	9.4
事業者等からのキャンペーンや勧誘があった、又は広告・宣伝を見たから	1	3.1	2	6.3	3	4.7
その他	8	25.0	6	18.8	14	21.9
無回答	0	0.0	2	6.3	2	3.1
合計	32	100	32	100	64	100

設問又は回答者属性間のクロス集計の結果について

(資料1 - 2の分析に使用したクロス集計の結果)

資料1 - 2の分析番号	クロス集計を行った設問又は回答者属性	頁
1A	ADSL利用者 . Q1-3×Q1-2	クロス-2
1B-	ADSL利用者 . Q1-2×Q1-1	クロス-3
1B- (1C-)	ADSL利用者 . Q1-4-1×Q1-4	クロス-4
1B- 、1D、 1E	ADSL未利用者 . Q1-4×Q1-1	クロス-5
1B-	ADSL未利用者 . インターネット利用時間×Q1-1	クロス-6
1B-	ADSL未利用者 . 都市規模×Q1-1	クロス-7
1C'-	ADSL利用者 . Q1-15×Q1-16-1	クロス-8
1E-	ADSL未利用者 . Q1-4 × 都市規模別	クロス-9
2A-	合算 . Q2×Q2	クロス-10
	合算 . 固定利用かつ携帯利用×Q2-3-1	クロス-11
2A-	携帯電話のみ利用者×Q2-3-1	クロス-12
2B-	固定電話未利用者×携帯電話利用者×Q2-1-0-1	クロス-13
2B-	固定電話未利用者×携帯電話利用者×Q2-1-0-1×年齢階層	クロス-14
	固定電話未利用者×携帯電話利用者×Q2-1-0-1×世帯数	クロス-16
3C-	年齢階層×Q2-3-0-1.携帯電話を利用していない理由	クロス-18
	都市規模×Q2-3-0-1.携帯電話を利用していない理由	クロス-19

【注】 クロス集計とは、ある回答者が複数の設問に対してどのように回答したか、また、ある設問の回答者の属性はどのようなものかを分析するためのアンケート結果等の集計方法。

1A

対象：ADSL利用者

Q1-3とQ1-2.ADSL加入時の他のインターネット回線との比較経験のクロス集計

Q1-2.		Q1-3. ADSLを選択した理由は何ですか。あてはまるものを2つお選びください									合計 全体 (N=1,000)に 占める割合
		常時接続が 可能だから	通信速度が 優れている から	利用料金が 安いから	利用料金が 定額制だか ら	工事等、導 入が容易だ から	IP電話等の サービスが 利用できる から	事業者等か らのキャン ペーンや勧 誘があっ た、又は広 告・宣伝を 見たから	その他	無回答	
ADSLに加入する際 に他のインターネッ ト接続回線との比較 をしましたか（複数 回答可）	固定電話回線による ダイヤルアップ	201	175	138	123	25	12	22	1	1	355
	行構成比	56.6%	49.3%	38.9%	34.6%	7.0%	3.4%	6.2%	0.3%	0.3%	35.5%
	ADSL	235	174	149	107	23	15	14	1	1	368
	行構成比	63.9%	47.3%	40.5%	29.1%	6.3%	4.1%	3.8%	0.3%	0.3%	36.8%
	常時接続・定額制 ISDN	149	156	100	90	22	12	15	2	1	277
	行構成比	53.8%	56.3%	36.1%	32.5%	7.9%	4.3%	5.4%	0.7%	0.4%	27.7%
	FTTH（光ファイ バー）	72	49	88	38	29	9	9	5	1	158
	行構成比	45.6%	31.0%	55.7%	24.1%	18.4%	5.7%	5.7%	3.2%	0.6%	15.8%
	CATV（ケーブルテ レビ）	142	115	138	81	50	18	23	5	2	298
	行構成比	47.7%	38.6%	46.3%	27.2%	16.8%	6.0%	7.7%	1.7%	0.7%	29.8%
	FWA（加入者系無 線アクセス）	10	8	10	4	5	1	0	0	1	20
	行構成比	50.0%	40.0%	50.0%	20.0%	25.0%	5.0%	0.0%	0.0%	5.0%	2.0%
	その他	17	16	14	4	1	1	3	0	0	30
	行構成比	56.7%	53.3%	46.7%	13.3%	3.3%	3.3%	10.0%	0.0%	0.0%	3.0%
分からない	28	23	13	13	1	0	5	1	1	49	
行構成比	57.1%	46.9%	26.5%	26.5%	2.0%	0.0%	10.2%	2.0%	2.0%	4.9%	
無回答	12	10	2	4	2	0	0	0	0	16	
行構成比	75.0%	62.5%	12.5%	25.0%	12.5%	0.0%	0.0%	0.0%	0.0%	1.6%	
合計	566	462	399	290	95	39	56	14	4	1,000	
全体（N=1,000）に占める割合	56.6%	46.2%	39.9%	29.0%	9.5%	3.9%	5.6%	1.4%	0.4%	100.0%	

1B-

対象：ADSL利用者

Q1-2とQ1-1のクロス集計

Q1-1.		Q1-2. ADSLに加入する際に他のインターネット接続回線との比較をしましたか（複数回答可）									合計 全体 (N=1,000)に 占める割合
		固定電話回線によるダイヤルアップ	ADSL	常時接続・定額制ISDN	FTTH（光ファイバー）	CATV（ケーブルテレビ）	FWA（加入者系無線アクセス）	その他	分からない	無回答	
お住まいの都市規模で、ADSL以外に利用可能なインターネット接続回線はありますか（複数回答可）	固定電話回線によるダイヤルアップ	321	337	258	147	271	19	29	42	13	898
	行構成比	35.7%	37.5%	28.7%	16.4%	30.2%	2.1%	3.2%	4.7%	1.4%	89.8%
	常時接続・定額制ISDN	253	293	254	129	231	16	22	34	12	769
	行構成比	32.9%	38.1%	33.0%	16.8%	30.0%	2.1%	2.9%	4.4%	1.6%	76.9%
	FTTH（光ファイバー）	59	100	61	102	88	8	5	5	5	260
	行構成比	22.7%	38.5%	23.5%	39.2%	33.8%	3.1%	1.9%	1.9%	1.9%	26.0%
	CATV（ケーブルテレビ）	164	156	125	85	256	10	10	19	8	493
	行構成比	33.3%	31.6%	25.4%	17.2%	51.9%	2.0%	2.0%	3.9%	1.6%	49.3%
	FWA（加入者系無線アクセス）	8	16	9	12	13	12	1	0	1	40
	行構成比	20.0%	40.0%	22.5%	30.0%	32.5%	30.0%	2.5%	0.0%	2.5%	4.0%
	その他	4	6	5	5	4	0	2	0	1	15
	行構成比	26.7%	40.0%	33.3%	33.3%	26.7%	0.0%	13.3%	0.0%	6.7%	1.5%
分からない	16	13	4	2	3	0	1	6	0	39	
行構成比	41.0%	33.3%	10.3%	5.1%	7.7%	0.0%	2.6%	15.4%	0.0%	3.9%	
無回答	1	2	1	0	1	0	0	0	1	5	
行構成比	20.0%	40.0%	20.0%	0.0%	20.0%	0.0%	0.0%	0.0%	20.0%	0.5%	
合計		355	368	277	158	298	20	30	49	16	1,000
全体(N=1,000)に占める割合		35.5%	36.8%	27.7%	15.8%	29.8%	2.0%	3.0%	4.9%	1.6%	100.0%

1B- (1C-)

対象：ADSL利用者

ADSL利用者Q1-4-1とQ1-4のクロス集計

Q1-4.		Q1-4-1. なぜ、ADSLに変更したのですか。あてはまるものを2つお選びください									合計 全体 (N=1,000)に 占める割合
		常時接続が 可能だから	以前のサー ビスに比べ 通信速度が 優れている から	以前のサー ビスに比べ 利用料金が 安いから	利用料金が 定額制だか ら	工事等の導 入が容易だ から	IP電話等の サービスが 利用できる から	事業者等か らのキャン ペーンや勧 誘があっ た、又は広 告・宣伝を 見たから	その他	無回答	
現在のADSL以前に 主として利用してい たインターネット接 続回線は何ですか	固定電話回線による ダイヤルアップ	417	358	180	211	13	23	19	7	0	629
	行構成比	66.3%	56.9%	28.6%	33.5%	2.1%	3.7%	3.0%	1.1%	0.0%	62.9%
	常時接続・定額制 ISDN	59	222	81	43	16	11	14	7	0	256
	行構成比	23.0%	86.7%	31.6%	16.8%	6.3%	4.3%	5.5%	2.7%	0.0%	25.6%
	FTTH（光ファイ バー）	0	1	0	0	0	1	0	0	0	1
	行構成比	0.0%	100.0%	0.0%	0.0%	0.0%	100.0%	0.0%	0.0%	0.0%	0.1%
	CATV（ケーブルテ レビ）	0	5	9	0	2	4	2	5	1	17
	行構成比	0.0%	29.4%	52.9%	0.0%	11.8%	23.5%	11.8%	29.4%	5.9%	1.7%
	FWA（加入者系無 線アクセス）	2	5	3	0	0	0	0	0	0	5
	行構成比	40.0%	100.0%	60.0%	0.0%	0.0%	0.0%	0.0%	0.0%	0.0%	0.5%
その他	2	9	4	3	0	2	1	0	0	12	
行構成比	16.7%	75.0%	33.3%	25.0%	0.0%	16.7%	8.3%	0.0%	0.0%	1.2%	
ADSL以外に利用し たことがない	0	0	0	0	0	0	0	0	0	80	
行構成比	0.0%	0.0%	0.0%	0.0%	0.0%	0.0%	0.0%	0.0%	100.0%	8.0%	
合計		480	600	277	257	31	41	36	19	81	1,000
全体(N=1,000)に占める割合		48.0%	60.0%	27.7%	25.7%	3.1%	4.1%	3.6%	1.9%	8.1%	100.0%

Q1-4.ADSLを利用していない理由×Q1-1のクロス集計

Q1-4. ADSLを利用していない理由は何ですか。あてはまるものを2つお選びください		Q1-1.											合計 全体 (N=1,000)に 占める割合
		ADSLにつ いてよく知 らないから	常時接続が 不要だから	提供エリア 外だから	利用料金が 高いから	現在利用し ているイン ターネット 接続回線の 通信速度等 機能で満足 しているか ら	サービスの 安定性・信 頼性が不安 だから	工事等、導 入が煩雑、 面倒だから	通信速度の 高速性が要 求されるコ ンテンツが 不足してい るから	常時接続時 のセキュリ ティに不安 があるから	その他	無回答	
現在主に利用してい るインターネット接 続回線は何ですか。 とくにあてはまるも のを1つお選びくだ さい	固定電話回線による ダイヤルアップ	32	43	45	62	24	11	100	4	13	34	0	244
	行構成比	13.1%	17.6%	18.4%	25.4%	9.8%	4.5%	41.0%	1.6%	5.3%	13.9%	0.0%	24.4%
	常時接続・定額制 ISDN	23	10	56	27	37	25	109	9	7	58	1	247
	行構成比	9.3%	4.0%	22.7%	10.9%	15.0%	10.1%	44.1%	3.6%	2.8%	23.5%	0.4%	24.7%
	FTTH（光ファイ バー）	3	1	6	6	25	8	11	2	1	21	0	60
	行構成比	5.0%	1.7%	10.0%	10.0%	41.7%	13.3%	18.3%	3.3%	1.7%	35.0%	0.0%	6.0%
	CATV（ケーブルテ レビ）	35	6	24	40	204	36	91	5	10	52	1	332
	行構成比	10.5%	1.8%	7.2%	12.0%	61.4%	10.8%	27.4%	1.5%	3.0%	15.7%	0.3%	33.2%
	FWA（加入者系無 線アクセス）	2	2	2	1	3	0	4	0	1	4	0	14
	行構成比	14.3%	14.3%	14.3%	7.1%	21.4%	0.0%	28.6%	0.0%	7.1%	28.6%	0.0%	1.4%
その他	7	4	5	6	10	1	14	1		13	0	41	
行構成比	17.1%	9.8%	12.2%	14.6%	24.4%	2.4%	34.1%	2.4%		31.7%	0.0%	4.1%	
無回答	14	4	8	11	13	3	23	2	3	13	0	62	
行構成比	22.6%	6.5%	12.9%	17.7%	21.0%	4.8%	37.1%	3.2%	4.8%	21.0%	0.0%	6.2%	
合計	116	70	146	153	316	84	352	23	35	195	2	1,000	
全体(N=1,000)に占める割合	11.6%	7.0%	14.6%	15.3%	31.6%	8.4%	35.2%	2.3%	3.5%	19.5%	0.2%	100.0%	

1B-

対象：ADSL未利用者

ADSL未利用者インターネット利用時間とQ1-1のクロス集計

Q1-1.	回答者属性	平日のインターネット利用時間									合計 全体 (N=1,000)に 占める割合
		30分未満	30分～1時間未満	1時間～1時間30分未満	1時間30分～2時間未満	2時間～3時間未満	3時間～4時間未満	4時間～5時間未満	5時間以上	平日は利用しない	
現在主に利用しているインターネット接続回線は何ですか。とくにあてはまるものを1つお選びください	固定電話回線によるダイヤルアップ	11	60	63	36	35	23	2	14	0	244
	行構成比	4.5%	24.6%	25.8%	14.8%	14.3%	9.4%	0.8%	5.7%	0.0%	24.4%
	常時接続・定額制ISDN	2	27	35	23	57	40	22	41	0	247
	行構成比	0.8%	10.9%	14.2%	9.3%	23.1%	16.2%	8.9%	16.6%	0.0%	24.7%
	FTTH（光ファイバー）	1	9	11	6	12	6	4	11	0	60
	行構成比	1.7%	15.0%	18.3%	10.0%	20.0%	10.0%	6.7%	18.3%	0.0%	6.0%
	CATV（ケーブルテレビ）	9	25	55	48	84	45	21	43	2	332
	行構成比	2.7%	7.5%	16.6%	14.5%	25.3%	13.6%	6.3%	13.0%	0.6%	33.2%
	FWA（加入者系無線アクセス）	0	3	2	2	3	0	0	4	0	14
	行構成比	0.0%	21.4%	14.3%	14.3%	21.4%	0.0%	0.0%	28.6%	0.0%	1.4%
その他	1	2	10	5	10	4	2	7	0	41	
行構成比	2.4%	4.9%	24.4%	12.2%	24.4%	9.8%	4.9%	17.1%	0.0%	4.1%	
無回答	4	8	8	15	8	7	5	7	0	62	
行構成比	6.5%	12.9%	12.9%	24.2%	12.9%	11.3%	8.1%	11.3%	0.0%	6.2%	
合計		28	134	184	135	209	125	56	127	2	1,000
全体(N=1,000)に占める割合		2.8%	13.4%	18.4%	13.5%	20.9%	12.5%	5.6%	12.7%	0.2%	100.0%

1B-

対象：ADSL未利用者

都市規模×Q1-1.主に利用しているインターネット接続回線

Q1-1.	回答者属性	都市規模					合計 全体 (N=1,000)に 占める割合
		東京23区 政令指定都市	市部 30万～	市部 30～10万	市部 10万～	町村	
現在主に利用しているインターネット接続回線は何ですか。とくに当てはまるものを1つお選びください	固定電話回線によるダイヤルアップ	48	29	47	52	68	244
	行構成比	19.7%	11.9%	19.3%	21.3%	27.9%	24.4%
	常時接続・定額制ISDN	53	38	31	56	69	247
	行構成比	21.5%	15.4%	12.6%	22.7%	27.9%	24.7%
	FTTH（光ファイバー）	22	13	11	10	4	60
	行構成比	36.7%	21.7%	18.3%	16.7%	6.7%	6.0%
	CATV（ケーブルテレビ）	62	73	104	48	45	332
	行構成比	18.7%	22.0%	31.3%	14.5%	13.6%	33.2%
	FWA（加入者系無線アクセス）	4	4	4	2	0	14
	行構成比	28.6%	28.6%	28.6%	14.3%	0.0%	1.4%
その他	12	14	5	5	5	41	
行構成比	29.3%	34.1%	12.2%	12.2%	12.2%	4.1%	
無回答	19	9	8	7	19	62	
行構成比	30.6%	14.5%	12.9%	11.3%	30.6%	6.2%	
合計		220	180	210	180	210	1,000
全体(N=1,000)に占める割合		22.0%	18.0%	21.0%	18.0%	21.0%	100.0%

ADSL利用者Q1-15とQ1-16-1のクロス集計

Q1-15.		Q1-16-1. その(Q1-15)理由は何ですか。とくにあてはまるものを1つお選びください						合計 全体 (N=266)に 占める割合
		通信速度等 の機能等に 大きな差が ないから	いずれ変更 しようと思 っていたか ら	変更が容易 だから	わからない	その他	無回答	
ADSLの利用料金(月額)が現在より5%値上がりしたら、他のインターネット接続回線に変更したいと思いますか	常時接続・定額制ISDN	3	1	1	1	4	0	10
	行構成比	30.0%	10.0%	10.0%	10.0%	40.0%	0.0%	3.8%
	FTTH(光ファイバー)	33	155	5	6	7	1	207
	行構成比	15.9%	74.9%	2.4%	2.9%	3.4%	0.5%	77.8%
	CATV(ケーブルテレビ)	15	10	4	2	5	0	36
	行構成比	41.7%	27.8%	11.1%	5.6%	13.9%	0.0%	13.5%
	FWA(加入者系無線アクセス)	1	3	0	0	0	0	4
	行構成比	25.0%	75.0%	0.0%	0.0%	0.0%	0.0%	1.5%
	その他	3	2	0	1	1	2	9
	行構成比	33.3%	22.2%	0.0%	11.1%	11.1%	22.2%	3.4%
	変更したいと思わない	0	0	0	0	0	0	0
	行構成比	0.0%	0.0%	0.0%	0.0%	0.0%	0.0%	0.0%
わからない	0	0	0	0	0	0	0	
行構成比	0.0%	0.0%	0.0%	0.0%	0.0%	0.0%	0.0%	
無回答	0	0	0	0	0	0	0	
行構成比	0.0%	0.0%	0.0%	0.0%	0.0%	0.0%	0.0%	
合計		55	171	10	10	17	3	266
全体(N=266)に占める割合		20.7%	64.3%	3.8%	3.8%	6.4%	1.1%	100.0%

1E-

対象：ADSL未利用者

都市規模×Q1-4.ADSLを利用していない理由

		Q1-4. ADSLを利用していない理由は何ですか。あてはまるものを2つお選びください											合計 全体 (N=1,000)に 占める割合
		ADSLにつ いてよく知 らないから	常時接続が 不要だから	提供エリア 外だから	利用料金が 高いから	現在利用し ているイン ターネット 接続回線の 通信速度等 機能で満足 しているか ら	サービスの 安定性・信 頼性が不安 だから	工事等、導 入が煩雑、 面倒だから	通信速度の 高速性が要 求されるコ ンテンツが 不足してい るから	常時接続時 のセキュリ ティに不安 があるから	その他	無回答	
回答者属性	東京23区・政令指定 都市	21	16	19	30	71	26	89	4	5	47	0	220
	行構成比	9.5%	7.3%	8.6%	13.6%	32.3%	11.8%	40.5%	1.8%	2.3%	21.4%	0.0%	22.0%
	市部 30万～	22	11	9	33	67	20	76	1	6	32	0	180
	行構成比	12.2%	6.1%	5.0%	18.3%	37.2%	11.1%	42.2%	0.6%	3.3%	17.8%	0.0%	18.0%
	市部 30～10万	30	12	16	29	87	16	76	6	8	38	1	210
	行構成比	14.3%	5.7%	7.6%	13.8%	41.4%	7.6%	36.2%	2.9%	3.8%	18.1%	0.5%	21.0%
	市部 10万～	17	11	27	29	55	12	60	8	8	35	1	180
	行構成比	9.4%	6.1%	15.0%	16.1%	30.6%	6.7%	33.3%	4.4%	4.4%	19.4%	0.6%	18.0%
町村	26	20	75	32	36	10	51	4	8	43	0	210	
行構成比	12.4%	9.5%	35.7%	15.2%	17.1%	4.8%	24.3%	1.9%	3.8%	20.5%	0.0%	21.0%	
合計		116	70	146	153	316	84	352	23	35	195	2	1,000
全体(N=1,000)に占める割合		11.6%	7.0%	14.6%	15.3%	31.6%	8.4%	35.2%	2.3%	3.5%	19.5%	0.2%	100.0%

2A-

対象：全員(ADSL利用者及びADSL未利用者)

Q2×Q2のクロス集計

Q2.		Q2 インターネット接続サービス以外に利用している通信サービス（通話・データ通信）がありますか（複数回答可）						合計
		固定電話	IP電話	携帯電話	PHS	その他	いずれも利用していない	全体 (N=2,000)に 占める割合
インターネット接続サービス以外に利用している通信サービス（通話・データ通信）がありますか（複数回答可）	固定電話	1778	176	1388	134	3	0	1778
	行構成比	100.0%	9.9%	78.1%	7.5%	0.2%	0.0%	88.9%
	IP電話	176	216	161	22	0	0	216
	行構成比	81.5%	100.0%	74.5%	10.2%	0.0%	0.0%	10.8%
	携帯電話	1388	161	1522	59	4	0	1522
	行構成比	91.2%	10.6%	100.0%	3.9%	0.3%	0.0%	76.1%
	PHS	134	22	59	160	0	0	160
	行構成比	83.8%	13.8%	36.9%	100.0%	0.0%	0.0%	8.0%
	その他	3	0	4	0	4	0	4
	行構成比	75.0%	0.0%	100.0%	0.0%	100.0%	0.0%	0.2%
いずれも利用していない	0	0	0	0	0	54	54	
行構成比	0.0%	0.0%	0.0%	0.0%	0.0%	100.0%	2.7%	
合計		1778	216	1522	160	4	54	2,000
全体 (N=2,000)に占める割合		88.9%	10.8%	76.1%	8.0%	0.2%	2.7%	100.0%

2A-

対象：固定電話及び携帯電話の利用者

固定利用かつ携帯利用×Q2-3-1のクロス集計

Q2.		Q2-3-1. 主にどのような場合に携帯電話を利用していますか。あてはまるものを2つお選びください							合計 全体 (N=1,388)に 占める割合
		外出時の音声通話の発信	外出時のE-Mail (画像添付メールを含む)	外出時の携帯電話端末によるインターネット接続	自宅での音声通話の発信	自宅での携帯電話端末によるE-Mail (画像添付メールを含む)	自宅での携帯電話端末によるインターネット接続	無回答	
インターネット接続サービス以外に利用している通信サービス(通話・データ通信)がありますか(複数回答可) 携帯電話のみの利用者	ADSL利用者	611	430	47	94	80	6	1	678
	行構成比	90.1%	63.4%	6.9%	13.9%	11.8%	0.9%	0.1%	100.0%
	ADSL未利用者	648	405	55	133	87	5	0	710
	行構成比	91.3%	57.0%	7.7%	18.7%	12.3%	0.7%	0.0%	100.0%
合算		1,259	835	102	227	167	11	1	1,388
全体 (N=1,388)に占める割合		90.7%	60.2%	7.3%	16.4%	12.0%	0.8%	0.1%	100.0%

2A-

対象：携帯電話のみの利用者

携帯電話のみ利用者×Q2-3-1のクロス集計

Q2.		Q2-3-1. 主にどのような場合に携帯電話を利用していますか。あてはまるものを2つお選びください							合計 全体 (N=104)に 占める割合
		外出時の音声通話の発信	外出時のE-Mail (画像添付メールを含む)	外出時の携帯電話端末によるインターネット接続	自宅での音声通話の発信	自宅での携帯電話端末によるE-Mail (画像添付メールを含む)	自宅での携帯電話端末によるインターネット接続	無回答	
インターネット接続サービス以外に利用している通信サービス(通話・データ通信)がありますか(複数回答可) 携帯電話のみの利用者	ADSL利用者	30	26	4	9	4	2	1	41
	行構成比	73.2%	63.4%	9.8%	22.0%	9.8%	4.9%	2.4%	39.4%
	ADSL未利用者	52	35	6	16	6	3	0	63
	行構成比	82.5%	55.6%	9.5%	25.4%	9.5%	4.8%	0.0%	60.6%
合算		82	61	10	25	10	5	1	104
全体(N=104)に占める割合		78.8%	58.7%	9.6%	24.0%	9.6%	4.8%	1.0%	100.0%

2B-

対象：固定電話の未利用者であり、かつ携帯電話の利用者

固定電話未利用者×携帯電話利用者×Q2-1-0-1のクロス集計

Q2.		Q2-1-0-1. 固定電話を利用していない理由は何ですか。あてはまるものを2つお選びください									合計 全体 (N=134)に 占める割合
		利用料金が 高いから	初期費用 (施設設置 負担金等) が高いから	自宅にあま りいないか ら	IP電話を利 用している から	携帯電話を 利用してい るから	PHSを利用 しているか ら	電話自体を あまり利用 しないから	その他	無回答	
インターネット接続 サービス以外に利用 している通信サービ ス(通話・データ通 信)がありますか (複数回答可) 固定電話未利用者で あり 携帯電話利用者	ADSL利用者	23	8	5	23	20	1	12	3	2	64
	行構成比	35.9%	12.5%	7.8%	35.9%	31.3%	1.6%	18.8%	4.7%	3.1%	47.8%
	ADSL未利用者	13	10	17	1	37	1	14	6	1	70
	行構成比	18.6%	14.3%	24.3%	1.4%	52.9%	1.4%	20.0%	8.6%	1.4%	52.2%
合算		36	18	22	24	57	2	26	9	3	134
全体(N=134)に占める割合		26.9%	13.4%	16.4%	17.9%	42.5%	1.5%	19.4%	6.7%	2.2%	100.0%

2B-

対象：固定電話の未利用者であり、かつ携帯電話の利用者

固定電話未利用者×携帯電話利用者×Q2-1-0-1×年齢階層のクロス集計

回答者属性	Q2-1-0-1. 固定電話を利用していない理由は何ですか。あてはまるものを2つお選びください										合計 全体に占める割合
	利用料金が 高いから	初期費用 (施設設置 負担金等) が高いから	自宅にあま りいないか ら	IP電話を利 用している から	携帯電話を 利用してい るから	PHSを利用 しているか ら	電話自体を あまり利用 しないから	その他	無回答		

ADSL利用者

年齢階層	20代	10	4	3	10	8	1	8	2	1	29
	行構成比	34.5%	13.8%	10.3%	34.5%	27.6%	3.4%	27.6%	6.9%	3.4%	45.3%
	30代	8	2	1	2	6	0	0	1	0	12
	行構成比	66.7%	16.7%	8.3%	16.7%	50.0%	0.0%	0.0%	8.3%	0.0%	18.8%
	40代	3	1	1	8	2	0	1	0	1	14
	行構成比	21.4%	7.1%	7.1%	57.1%	14.3%	0.0%	7.1%	0.0%	7.1%	21.9%
	50代	2	1	0	3	4	0	3	0	0	9
	行構成比	22.2%	11.1%	0.0%	33.3%	44.4%	0.0%	33.3%	0.0%	0.0%	14.1%
合計	23	8	5	23	20	1	12	3	2	64	
全体(N=64)に占める割合	35.9%	12.5%	7.8%	35.9%	31.3%	1.6%	18.8%	4.7%	3.1%	100.0%	

ADSL未利用者

年齢階層	20代	4	9	11	1	23	1	7	2	0	38
	行構成比	10.5%	23.7%	28.9%	2.6%	60.5%	2.6%	18.4%	5.3%	0.0%	54.3%
	30代	1	0	4	0	6	0	4	2	0	12
	行構成比	8.3%	0.0%	33.3%	0.0%	50.0%	0.0%	33.3%	16.7%	0.0%	17.1%
	40代	6	1	2	0	3	0	1	1	1	11
	行構成比	54.5%	9.1%	18.2%	0.0%	27.3%	0.0%	9.1%	9.1%	9.1%	15.7%
	50代	2	0	0	0	5	0	2	1	0	9
	行構成比	22.2%	0.0%	0.0%	0.0%	55.6%	0.0%	22.2%	11.1%	0.0%	12.9%
合計	13	10	17	1	37	1	14	6	1	70	
全体(N=70)に占める割合	18.6%	14.3%	24.3%	1.4%	52.9%	1.4%	20.0%	8.6%	1.4%	100.0%	

回答者属性	Q2-1-0-1. 固定電話を利用していない理由は何ですか。あてはまるものを2つお選びください									合計
	利用料金が 高いから	初期費用 (施設設置 負担金等) が高いから	自宅にあま りいないか ら	IP電話を利 用している から	携帯電話を 利用してい るから	PHSを利用 しているか ら	電話自体を あまり利用 しないから	その他	無回答	全体 (N=134)に 占める割合

合算

年齢階層	20代	14	13	14	11	31	2	15	4	1	67
	行構成比	20.9%	19.4%	20.9%	16.4%	46.3%	3.0%	22.4%	6.0%	1.5%	50.0%
	30代	9	2	5	2	12	0	4	3	0	24
	行構成比	37.5%	8.3%	20.8%	8.3%	50.0%	0.0%	16.7%	12.5%	0.0%	17.9%
	40代	9	2	3	8	5	0	2	1	2	25
	行構成比	36.0%	8.0%	12.0%	32.0%	20.0%	0.0%	8.0%	4.0%	8.0%	18.7%
	50代	4	1	0	3	9	0	5	1	0	18
	行構成比	22.2%	5.6%	0.0%	16.7%	50.0%	0.0%	27.8%	5.6%	0.0%	13.4%
合計	36	18	22	24	57	2	26	9	3	134	
全体(N=134)に占める割合	26.9%	13.4%	16.4%	17.9%	42.5%	1.5%	19.4%	6.7%	2.2%	100.0%	

2B-

対象：固定電話の未利用者であり、かつ携帯電話の利用者

固定電話未利用者×携帯電話利用者×Q2-1-0-1×世帯数のクロス集計

回答者属性	Q2-1-0-1. 固定電話を利用していない理由は何ですか。あてはまるものを2つお選びください									合計 全体に占める割合
	利用料金が 高いから	初期費用 (施設設置 負担金等) が高いから	自宅にあま りいないか ら	IP電話を利 用している から	携帯電話を 利用してい るから	PHSを利用 しているか ら	電話自体を あまり利用 しないから	その他	無回答	

ADSL利用者

世帯数	一人暮らし	3	2	1	5	6	0	4	1	0	14
	行構成比	21.4%	14.3%	7.1%	35.7%	42.9%	0.0%	28.6%	7.1%	0.0%	21.9%
夫婦のみ	3	0	0	1	1	0	1	0	0	4	
行構成比	75.0%	0.0%	0.0%	25.0%	25.0%	0.0%	25.0%	0.0%	0.0%	6.3%	
核家族	14	5	2	14	11	0	4	1	1	35	
行構成比	40.0%	14.3%	5.7%	40.0%	31.4%	0.0%	11.4%	2.9%	2.9%	54.7%	
2世帯同居	1	0	1	3	2	1	2	1	1	7	
行構成比	14.3%	0.0%	14.3%	42.9%	28.6%	14.3%	28.6%	14.3%	14.3%	10.9%	
3世帯同居	0	1	1	0	0	0	0	0	0	1	
行構成比	0.0%	100.0%	100.0%	0.0%	0.0%	0.0%	0.0%	0.0%	0.0%	1.6%	
その他	2	0	0	0	0	0	1	0	0	3	
行構成比	66.7%	0.0%	0.0%	0.0%	0.0%	0.0%	33.3%	0.0%	0.0%	4.7%	
合計	23	8	5	23	20	1	12	3	2	64	
全体(N=64)に占める割合	35.9%	12.5%	7.8%	35.9%	31.3%	1.6%	18.8%	4.7%	3.1%	100.0%	

ADSL未利用者

世帯数	一人暮らし	4	6	8	0	13	0	2	1	0	20
	行構成比	20.0%	30.0%	40.0%	0.0%	65.0%	0.0%	10.0%	5.0%	0.0%	28.6%
夫婦のみ	0	0	0	0	1	0	1	0	0	1	
行構成比	0.0%	0.0%	0.0%	0.0%	100.0%	0.0%	100.0%	0.0%	0.0%	1.4%	
核家族	8	4	7	1	15	0	6	5	0	34	
行構成比	23.5%	11.8%	20.6%	2.9%	44.1%	0.0%	17.6%	14.7%	0.0%	48.6%	
2世帯同居	1	0	2	0	4	0	3	0	1	9	
行構成比	11.1%	0.0%	22.2%	0.0%	44.4%	0.0%	33.3%	0.0%	11.1%	12.9%	
3世帯同居	0	0	0	0	1	0	1	0	0	2	
行構成比	0.0%	0.0%	0.0%	0.0%	50.0%	0.0%	50.0%	0.0%	0.0%	2.9%	
その他	0	0	0	0	3	1	1	0	0	4	
行構成比	0.0%	0.0%	0.0%	0.0%	75.0%	25.0%	25.0%	0.0%	0.0%	5.7%	
合計	13	10	17	1	37	1	14	6	1	70	
全体(N=70)に占める割合	18.6%	14.3%	24.3%	1.4%	52.9%	1.4%	20.0%	8.6%	1.4%	100.0%	

回答者属性	Q2-1-0-1.	固定電話を利用していない理由は何ですか。あてはまるものを2つお選びください								合計
		利用料金が 高いから	初期費用 (施設設置 負担金等) が高いから	自宅にあま りいないか ら	IP電話を利 用している から	携帯電話を 利用してい るから	PHSを利用 しているか ら	電話自体を あまり利用 しないから	その他	無回答

合算

世帯数	一人暮らし	7	8	9	5	19	0	6	2	0	34
	行構成比	20.6%	23.5%	26.5%	14.7%	55.9%	0.0%	17.6%	5.9%	0.0%	25.4%
	夫婦のみ	3	0	0	1	2	0	2	0	0	5
	行構成比	60.0%	0.0%	0.0%	20.0%	40.0%	0.0%	40.0%	0.0%	0.0%	3.7%
	核家族	22	9	9	15	26	0	10	6	1	69
	行構成比	31.9%	13.0%	13.0%	21.7%	37.7%	0.0%	14.5%	8.7%	1.4%	51.5%
	2世帯同居	2	0	3	3	6	1	5	1	2	16
	行構成比	12.5%	0.0%	18.8%	18.8%	37.5%	6.3%	31.3%	6.3%	12.5%	11.9%
	3世帯同居	0	1	1	0	1	0	1	0	0	3
	行構成比	0.0%	33.3%	33.3%	0.0%	33.3%	0.0%	33.3%	0.0%	0.0%	2.2%
	その他	2	0	0	0	3	1	2	0	0	7
行構成比	28.6%	0.0%	0.0%	0.0%	42.9%	14.3%	28.6%	0.0%	0.0%	5.2%	
合計	36	18	22	24	57	2	26	9	3	134	
全体(N=134)に占める割合	26.9%	13.4%	16.4%	17.9%	42.5%	1.5%	19.4%	6.7%	2.2%	100.0%	

3C-

対象：携帯電話の未利用者

年齢階層×Q2-3-0-1.携帯電話を利用していない理由

回答者属性		Q2-3-0-1.携帯電話を利用していない理由は何ですか。あてはまるものを2つお選びください									合計 全体 (N=478)に 占める割合
		利用料金が 高いから	初期費用 (携帯電話 端末の購入 費用等)が 高いから	外出先での 通信手段を 確保したく ないから、 又は確保す る必要がな いから	固定電話を 利用してい るから	PHSを利用 しているか ら	加入手続が わからな い、又は煩 雑・面倒だ から	電話自体を あまり利用 しないから	その他	無回答	
年齢階層	20代	52	11	8	15	27	2	15	3	3	85
	行構成比	61.2%	12.9%	9.4%	17.6%	31.8%	2.4%	17.6%	3.5%	3.5%	17.8%
	30代	74	10	24	21	30	1	42	8	1	129
	行構成比	57.4%	7.8%	18.6%	16.3%	23.3%	0.8%	32.6%	6.2%	0.8%	27.0%
	40代	79	13	22	25	18	2	41	15	0	125
	行構成比	63.2%	10.4%	17.6%	20.0%	14.4%	1.6%	32.8%	12.0%	0.0%	26.2%
50代	82	14	35	35	17	2	37	16	2	139	
行構成比	59.0%	10.1%	25.2%	25.2%	12.2%	1.4%	26.6%	11.5%	1.4%	29.1%	
合計		287	48	89	96	92	7	135	42	6	478
全体(N=478)に占める割合		60.0%	10.0%	18.6%	20.1%	19.2%	1.5%	28.2%	8.8%	1.3%	100.0%

対象：携帯電話の未利用者

都市規模×Q2-3-0-1.携帯電話を利用していない理由

回答者属性		Q2-3-0-1.携帯電話を利用していない理由は何ですか。あてはまるものを2つお選びください									合計 全体 (N=478)に 占める割合
		利用料金が 高いから	初期費用 (携帯電話 端末の購入 費用等)が 高いから	外出先での 通信手段を 確保したく ないから、 又は確保す る必要がな いから	固定電話を 利用してい るから	PHSを利用 しているか ら	加入手続が わからない 、又は煩 雑・面倒だ から	電話自体を あまり利用 しないから	その他	無回答	
都市規模	東京23区・政令指定 都市	72	11	25	17	31	1	25	10	1	113
	行構成比	63.7%	9.7%	22.1%	15.0%	27.4%	0.9%	22.1%	8.8%	0.9%	23.6%
	市部 30万～	39	7	7	10	18	2	18	7	1	70
	行構成比	55.7%	10.0%	10.0%	14.3%	25.7%	2.9%	25.7%	10.0%	1.4%	14.6%
	市部 30～10万	65	12	23	22	23	1	37	6	0	112
	行構成比	58.0%	10.7%	20.5%	19.6%	20.5%	0.9%	33.0%	5.4%	0.0%	23.4%
	市部 10万～	60	9	13	21	14	1	24	7	1	84
	行構成比	71.4%	10.7%	15.5%	25.0%	16.7%	1.2%	28.6%	8.3%	1.2%	17.6%
町村	51	9	21	26	6	2	31	12	3	99	
行構成比	51.5%	9.1%	21.2%	26.3%	6.1%	2.0%	31.3%	12.1%	3.0%	20.7%	
合計		287	48	89	96	92	7	135	42	6	478
全体 (N=478)に占める割合		60.0%	10.0%	18.6%	20.1%	19.2%	1.5%	28.2%	8.8%	1.3%	100.0%