

2.2 イギリス

(1) QNAの公表

イギリス国家統計局(ONS)は、GDP速報に関して表2-2-1に示すように3つの公表スタイルを持っている。最初は、当該四半期終了後25日で公表される「GDP速報」で「M1 (Month One)」と呼ばれる。イギリスは、世界で最も早く公表できるGDP速報を有する国の一つとあってよい。図2-2-1は、M1の公表物の一部である。公表値は、GDP(生産側)推計に基づいて製造業と非製造業といった9産業の産業別成長率が基本価格及び購入者価格ベースで示される。日本が支出側GDPにシフトしているのとは異なり、世界の市場に強い影響力を持つシティは産業別GDPに注目しているのである。

2回目に公表される「イギリスの生産・所得・支出」は、「M2」と呼ばれる。これは当該四半期終了後55日で公表される。公表物としてGDPの三面推計が示される。生産側では、M1でサービス業が4産業しか公表されないが、M2では12産業ベースで公表される。この公表に支出側と所得(分配)側の公表が加わり、産業別在庫も公表される。

3回目に公表されるのは、「四半期別国民勘定」で「M3」と呼ばれる。これは当該四半期終了後85日で公表される。

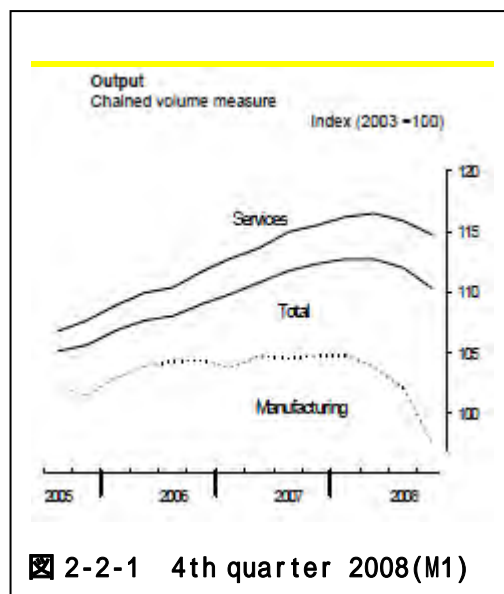


図 2-2-1 4th quarter 2008(M1)

表2-2-1 イギリスのQNA公表

| | 1次 | 2次 | 3次 |
|----------|--------------|--|---|
| 公表名 | GDP速報 | イギリスの生産・所得・支出 | 四半期別国民勘定 |
| 公表スケジュール | 25日 | 55日 | 85日 |
| 公表内容 | ・GDP(生産側9産業) | ・GDPと総付加価値 ・産出要素別の基準価格総付加価値 ・サービス業の基準価格総付加価値指数 ・GDP(支出要素) ・GDP(所得要素) ・家計最終消費支出 ・制度部門別資産タイプ別総固定資本形成 ・在庫品増加 ・財貨・サービスの輸出入 | 左記公表物に加え ・部門別純貸出/純借入 ・家計部門・第一次所得の分配勘定、第二次所得の分配勘定、可処分所得の使用勘定 ・民間非金融企業部門・第一次所得の分配勘定、第二次所得の分配勘定 ・在庫品評価調整 |

こうして3回推計された速報は、速報レベルの改定が毎回実施され、毎年6月に推計される青本(ブルーブック)で年次推計値に改定される。そして2回目の青本において不突合がゼロになるように供給使用表上のバランス調整が行われ、最終確定値が公表される。

1次公表の内容

1次公表は、以下に示す総付加価値によるGDPのみであり、構成要素は9産業別である。表2-2-2に1次公表値の例を、表2-2-3に要素項目を示す。

- ・総付加価値のGDP（基準価格による産業産出連鎖数量測定、9業種）

表2-2-2 イギリスの1次公表内容(M1)の例(総付加価値でのGDP)

Gross Domestic Product by Gross Value Added¹
chained volume measures of industry output at basic prices

2003 = 100

Analysis by categories of output³

| | Production | | | | | Service Industries | | | | | Gross domestic product at market prices ^{4,5} | Gross value added excluding oil & gas | |
|---|--|--|---------------|----------------------------------|-------|--------------------|---|--------------------------------------|-------------------------------|-------------------------------|--|---------------------------------------|-------|
| | Agriculture, hunting, forestry and fishing | Mining & quarrying, inc oil & gas extraction | Manufacturing | Electricity gas and water supply | Total | Construction | Distribution hotels and catering; repairs | Transport, storage and communication | Business services and finance | Government and other services | | | |
| 2003 | | | | | | | | | | | | | |
| Weights² | 10 | 21 | 143 | 16 | 180 | 59 | 148 | 75 | 299 | 229 | 752 | 1000 | 981 |
| Index numbers | | | | | | | | | | | | | |
| | GDQA | | | | | GDQB | GDQE | GDQH | GDQN | GDQU | GDQS | YBEZ | JUNT |
| 2004 | 99.8 | 92.1 | 102.2 | 101.0 | 100.9 | 103.4 | 103.6 | 103.7 | 104.6 | 101.0 | 103.2 | 102.8 | 102.9 |
| 2005 | 105.1 | 84.2 | 102.0 | 100.7 | 99.8 | 104.5 | 104.9 | 108.3 | 109.6 | 103.3 | 106.3 | 104.8 | 105.3 |
| 2006 | 107.9 | 78.0 | 103.8 | 100.1 | 100.5 | 105.5 | 108.3 | 111.0 | 116.1 | 103.4 | 110.2 | 107.8 | 108.6 |
| 2007 | 103.2 | 76.7 | 104.4 | 101.2 | 100.9 | 108.5 | 111.7 | 114.7 | 122.6 | 104.6 | 114.2 | 111.1 | 111.9 |
| 2008 | 103.5 | 72.0 | 102.0 | 101.4 | 98.4 | 110.2 | 110.9 | 115.9 | 125.6 | 106.1 | 115.8 | 111.8 | 112.8 |
| 2005 Q1 | 103.4 | 87.0 | 102.1 | 100.7 | 100.2 | 104.6 | 104.5 | 107.2 | 107.5 | 101.5 | 105.1 | 104.0 | 104.4 |
| Q2 | 105.4 | 86.2 | 102.4 | 101.3 | 100.4 | 105.4 | 104.5 | 107.4 | 109.1 | 102.1 | 105.9 | 104.7 | 105.1 |
| Q3 | 105.4 | 82.2 | 102.2 | 100.2 | 99.7 | 104.0 | 104.7 | 108.8 | 110.2 | 102.8 | 106.7 | 106.1 | 105.6 |
| Q4 | 105.9 | 81.6 | 101.4 | 100.6 | 99.0 | 103.9 | 106.0 | 109.9 | 111.8 | 102.9 | 107.6 | 106.8 | 106.2 |
| 2006 Q1 | 108.7 | 82.6 | 102.9 | 103.7 | 100.6 | 104.4 | 107.4 | 109.7 | 114.2 | 102.7 | 108.9 | 106.8 | 107.5 |
| Q2 | 106.8 | 77.3 | 103.8 | 99.7 | 100.4 | 104.9 | 108.2 | 110.6 | 115.8 | 103.0 | 109.9 | 107.8 | 108.3 |
| Q3 | 108.9 | 77.1 | 104.3 | 99.3 | 100.6 | 105.8 | 108.0 | 111.1 | 116.4 | 103.7 | 110.4 | 108.0 | 108.8 |
| Q4 | 107.3 | 75.1 | 104.3 | 97.9 | 100.3 | 107.0 | 109.4 | 112.5 | 118.2 | 104.2 | 111.6 | 108.0 | 109.8 |
| 2007 Q1 | 103.9 | 76.5 | 103.8 | 99.6 | 100.2 | 107.1 | 110.5 | 114.6 | 119.9 | 104.3 | 112.7 | 108.8 | 110.6 |
| Q2 | 103.5 | 77.4 | 104.7 | 99.7 | 101.0 | 108.3 | 111.2 | 114.6 | 121.7 | 104.2 | 113.6 | 110.8 | 111.5 |
| Q3 | 102.4 | 76.7 | 104.5 | 101.4 | 101.0 | 108.8 | 112.5 | 114.5 | 124.0 | 104.7 | 114.9 | 111.7 | 112.4 |
| Q4 | 103.2 | 76.3 | 104.7 | 104.1 | 101.3 | 109.9 | 112.6 | 115.2 | 124.7 | 105.3 | 115.5 | 112.8 | 113.0 |
| 2008 Q1 | 103.1 | 72.7 | 104.8 | 102.0 | 100.8 | 111.0 | 113.0 | 116.1 | 125.7 | 105.8 | 116.2 | 112.7 | 113.6 |
| Q2 | 103.9 | 72.7 | 103.7 | 101.6 | 99.9 | 110.4 | 112.7 | 116.7 | 126.3 | 106.0 | 116.5 | 112.7 | 113.6 |
| Q3 | 103.5 | 71.9 | 102.1 | 101.0 | 98.4 | 110.2 | 110.3 | 116.5 | 125.6 | 105.6 | 115.9 | 112.0 | 112.8 |
| Q4 | 103.7 | 70.7 | 97.4 | 100.8 | 94.6 | 109.0 | 107.7 | 114.3 | 124.9 | 106.1 | 114.7 | 110.3 | 111.1 |
| Preliminary estimate | | | | | | | | | | | | | |
| 2008 Q4 | 103.7 | 70.7 | 97.4 | 100.8 | 94.6 | 109.0 | 107.7 | 114.3 | 124.9 | 106.1 | 114.7 | 110.3 | 111.1 |
| Percentage changes: annual and latest quarter on previous quarter | | | | | | | | | | | | | |
| | GDQV | | | | | GDQW | GDQZ | GDRC | GDRI | GD RP | GD RN | IHYQ | JUNW |
| 2004 | -0.2 | -7.9 | 2.2 | 1.0 | 0.9 | 3.4 | 3.6 | 3.7 | 4.6 | 1.0 | 3.2 | 2.8 | 2.9 |
| 2005 | 5.3 | -8.5 | -0.2 | -0.3 | -1.1 | 1.0 | 1.2 | 4.4 | 4.8 | 1.2 | 3.0 | 2.1 | 2.3 |
| 2006 | 2.7 | -7.4 | 1.8 | -0.5 | 0.7 | 1.0 | 3.2 | 2.4 | 5.9 | 1.1 | 3.6 | 2.8 | 3.1 |
| 2007 | -4.3 | -1.6 | 0.6 | 1.1 | 0.4 | 2.8 | 3.1 | 3.4 | 5.5 | 1.2 | 3.6 | 3.0 | 3.0 |
| 2008 | 0.3 | -6.2 | -2.3 | 0.1 | -2.5 | 1.5 | -0.7 | 1.0 | 2.5 | 1.4 | 1.4 | 0.7 | 0.8 |
| 2005 Q1 | 3.0 | -2.7 | -0.3 | 1.3 | -0.4 | 0.1 | 0.2 | 1.1 | 1.0 | 0.4 | 0.7 | IHYQ | JUNU |
| Q2 | 1.9 | -1.0 | 0.3 | 0.7 | 0.2 | 0.8 | -0.1 | 0.2 | 1.5 | 0.5 | 0.8 | 0.4 | 0.5 |
| Q3 | - | -4.6 | -0.2 | -1.1 | -0.7 | -1.4 | 0.2 | 1.3 | 0.9 | 0.7 | 0.8 | 0.4 | 0.5 |
| Q4 | 0.5 | -0.8 | -0.8 | 0.3 | -0.7 | -0.1 | 1.2 | 1.0 | 1.5 | -0.3 | 0.9 | 0.5 | 0.6 |
| 2006 Q1 | 2.6 | 1.2 | 1.5 | 3.1 | 1.6 | 0.6 | 1.3 | -0.1 | 2.1 | 0.1 | 1.2 | 1.1 | 1.2 |
| Q2 | -1.8 | -6.4 | 0.9 | -3.8 | -0.2 | 0.5 | 0.8 | 0.8 | 1.4 | 0.3 | 0.9 | 0.7 | 0.8 |
| Q3 | 2.0 | -0.3 | 0.4 | -0.5 | 0.3 | 0.8 | -0.2 | 0.4 | 0.5 | 0.7 | 0.4 | 0.5 | 0.4 |
| Q4 | -1.5 | -2.6 | - | -1.4 | -0.3 | 1.2 | 1.3 | 1.3 | 1.6 | 0.4 | 1.2 | 0.9 | 0.9 |
| 2007 Q1 | -3.2 | 2.0 | -0.6 | 1.7 | -0.1 | 0.1 | 0.9 | 1.9 | 1.4 | 0.1 | 1.0 | 0.8 | 0.8 |
| Q2 | -0.4 | 1.1 | 0.9 | 0.1 | 0.8 | 1.1 | 0.7 | - | 1.5 | -0.1 | 0.8 | 0.9 | 0.8 |
| Q3 | -1.1 | -0.9 | -0.2 | 1.7 | -0.1 | 0.5 | 1.1 | -0.1 | 1.9 | 0.5 | 1.1 | 0.8 | 0.9 |
| Q4 | 0.8 | -0.5 | 0.2 | 2.6 | 0.4 | 1.0 | 0.1 | 0.5 | 0.6 | 0.6 | 0.5 | 0.6 | 0.5 |
| 2008 Q1 | -0.2 | -4.8 | 0.1 | -2.1 | -0.6 | 1.0 | 0.4 | 0.8 | 0.8 | 0.5 | 0.6 | 0.4 | 0.5 |
| Q2 | 0.9 | -1.0 | -1.0 | -0.3 | -0.9 | -0.5 | -0.3 | 0.5 | 0.5 | 0.1 | 0.2 | 0.2 | 0.2 |
| Q3 | -0.4 | -1.1 | -0.5 | -0.6 | -1.4 | -0.2 | -2.1 | -0.1 | -0.6 | 0.6 | -0.5 | -0.6 | -0.6 |
| Q4 | 0.1 | -1.6 | -4.6 | -0.2 | -3.9 | -1.1 | -2.4 | -2.0 | -0.5 | -0.5 | -1.0 | -1.5 | -1.5 |
| Preliminary estimate | | | | | | | | | | | | | |
| 2008 Q4 | 0.1 | -1.6 | -4.6 | -0.2 | -3.9 | -1.1 | -2.4 | -2.0 | -0.5 | -0.5 | -1.0 | -1.5 | -1.5 |
| Percentage changes: latest quarter on corresponding quarter of previous year | | | | | | | | | | | | | |
| | GORQ | | | | | GORR | GORU | GORX | GOSD | GOSK | GOSI | IHYR | JUNV |
| 2008 Q4 | 0.4 | -7.3 | -7.0 | -3.2 | -6.7 | -0.8 | -4.3 | -0.8 | 0.1 | 0.7 | -0.7 | -1.8 | -1.7 |

出典：「First Release Quarterly national accounts 4th quarter 2008」

表2-2-3 イギリスのGDP産業区分(M1)

| | |
|-----|----------------|
| GDP | |
| | 農業、狩猟、林業及び漁業 |
| | 製造業 |
| | 鉱業(石油、ガス、採石) |
| | 工業 |
| | 電気、ガス、水供給 |
| | 建設業 |
| | サービス産業 |
| | 流通 ホテルと配膳業; 修理 |
| | 輸送、倉庫および情報通信 |
| | 事業サービスと金融 |
| | 政府とその他のサービス |

出典：「First Release Quarterly national accounts 4th quarter 2008」 tableOより作成

2次公表の内容

2次公表では、新たに所得サイドと支出サイドの値が公表される。サービス業は、1次公表の4業種から11業種に細分化され、また、家計最終消費支出は、12項目で構成されている。表2-2-4に2次公表の例を、表2-2-5にサービス業と支出項目の構成を示す。

- ・国内総生産と総付加価値（名目数量指数、連鎖数量指数、デフレータ、名目値、連鎖数量測度）
- ・産出要素別の基準価格総付加価値（9業種）
- ・サービス業の基準価格総付加価値指数（11業種）
- ・GDP（名目値支出、連鎖数量測度）(最終消費支出3区分、総資本形成3区分)
- ・GDP（所得要素）(雇用者報酬、営業余剰3区分)
- ・目的別家計最終消費支出（名目値、12支出項目別、連鎖数量測度）
- ・家計最終消費支出（財貨・サービス別、連鎖数量測度）
- ・制度部門別資産タイプ別総固定資本形成（6部門、5タイプ、連鎖数量測度）
- ・在庫品増加（9業種、連鎖数量測度）
- ・財貨・サービスの輸出入（名目値、連鎖数量測度）

表2-2-4 イギリスの2次公表内容(M2)の例(所得要素 GDP)

D Gross domestic product: by category of income¹

£ million

| | Compensation of employees | Gross operating surplus of corporations ² | | | | | Gross value added at factor cost | Taxes on products & production less subsidies | Statistical discrepancy (income) | Gross domestic product at market prices |
|---|---------------------------|--|----------------------|------------------------|---------|---------|----------------------------------|---|----------------------------------|---|
| | | Non-financial corporations | | Financial corporations | | Total | | | | |
| | | Public | Private ² | | | | | | | |
| | DTWM | CAEQ | CAER | NHCZ | OGGZ | OGGX | OGCB | GMVL | SIXQ | YBHA |
| 2007 | 744 971 | 9 690 | 253 684 | 46 254 | 309 828 | 178 032 | 1 232 831 | 168 397 | 990 | 1 402 218 |
| 2008 | 769 934 | .. | .. | .. | 326 546 | 181 612 | 1 278 082 | 165 357 | 1 665 | 1 445 104 |
| Seasonally adjusted | | | | | | | | | | |
| 2007 Q1 | 183 834 | 3 097 | 60 372 | 10 607 | 74 076 | 43 382 | 301 292 | 41 207 | 212 | 342 711 |
| Q2 | 185 455 | 2 029 | 63 054 | 10 977 | 76 060 | 44 319 | 305 834 | 42 469 | 262 | 348 555 |
| Q3 | 187 407 | 2 381 | 64 550 | 11 614 | 78 545 | 44 892 | 310 944 | 42 408 | 267 | 353 619 |
| Q4 | 188 275 | 2 383 | 66 708 | 13 056 | 81 147 | 45 339 | 314 761 | 42 313 | 259 | 357 333 |
| 2008 Q1 | 191 530 | 3 017 | 65 026 | 14 019 | 82 062 | 45 290 | 318 882 | 42 061 | 381 | 361 324 |
| Q2 | 192 216 | 1 796 | 64 275 | 14 556 | 80 627 | 45 744 | 318 587 | 43 719 | 413 | 362 719 |
| Q3 | 192 996 | 1 825 | 65 245 | 15 070 | 82 340 | 45 473 | 320 709 | 40 867 | 432 | 362 008 |
| Q4 | 193 182 | .. | .. | .. | 81 617 | 45 105 | 319 904 | 38 710 | 439 | 359 053 |
| Percentage change, latest year on previous year | | | | | | | | | | |
| 2008 | 3.3 | .. | .. | .. | 6.4 | 2.0 | 3.7 | -1.0 | .. | 3.1 |
| Percentage change, latest quarter on previous quarter | | | | | | | | | | |
| 2008 Q4 | 0.1 | .. | .. | .. | -0.6 | -0.6 | -0.3 | -6.3 | .. | -0.6 |
| Percentage change, latest quarter on corresponding quarter of previous year | | | | | | | | | | |
| 2008 Q4 | 2.6 | .. | .. | .. | 0.6 | -0.6 | 1.0 | -0.6 | .. | 0.6 |

1 Estimates are given to the nearest £ million but cannot be regarded as accurate to this degree.
 2 Quarterly alignment adjustment included in this series.
 3 Includes mixed income and the operating surplus of the non-corporate sector

出典：First Release 「UK output, income and expenditure 4th quarter 2008」表 D

表2-2-5 サービス業と家計最終消費支出項目の構成要素

| サービス産業 | 家計最終消費支出 |
|---------------|-------------|
| 卸売、小売業界; 修理 | 全国 |
| ホテル、レストラン | 旅行 |
| 輸送、倉庫 | 国内消費 |
| 郵便、電気通信 | 飲食物 |
| 金融仲介活動 | アルコール、タバコ |
| 不動産、賃貸とビジネス活動 | 服、履物類 |
| 住居の所有 | 住宅 |
| 行政、国防、社会保障 | 健康 |
| 教育 | 輸送 |
| 健康と社会事業 | 情報通信 |
| その他のサービス | レクリエーション、文化 |
| | 教育 |
| | レストラン、ホテル |
| | その他 |

出典：First Release 「UK output, income and expenditure 4th quarter 2008」表 B2、E1より作成

3次公表の内容

3次公表では、2次公表の内容に加えて、以下に示す家計部門、非金融企業部門等の制度部門別勘定表が追加される。表2-2-6に3次公表の例を示す。

- ・部門別純貸出 / 純借入
- ・家計部門・第一次所得の分配勘定、第二次所得の分配勘定、可処分所得の使用勘定
- ・民間非金融企業部門・第一次所得の分配勘定、第二次所得の分配勘定
- ・在庫品評価調整

表2-2-6 イギリスの3次公表内容(M3)の例(家計部門:第1次所得の分配勘定)

J1 Households Sector¹: Allocation of Primary Income Account

£ million

| | RESOURCES | | | | | USES | | | Households' share of gross national income (per cent) |
|--|--|--------------------|---------------------------------|--------------------------|-----------------|----------------------|-----------------------------------|------------|---|
| | Gross operating surplus including gross mixed income | Wages and salaries | Employers' social contributions | Property income received | Total resources | Property income paid | Balance of primary incomes, gross | Total uses | |
| | NRJN | ROYJ | ROYK | ROYL | ROYR | ROYT | ROYS | ROYR | NRJH |
| 2007 | 163 457 | 627 978 | 116 762 | 170 006 | 1 078 203 | 67 573 | 1 010 630 | 1 078 203 | 71.2 |
| 2008 | 162 065 | 651 550 | 118 361 | 165 746 | 1 097 722 | 56 115 | 1 041 607 | 1 097 722 | 70.7 |
| Seasonally adjusted | | | | | | | | | |
| 2007 Q1 | 39 832 | 154 644 | 29 052 | 40 744 | 264 272 | 15 621 | 248 651 | 264 272 | 72.0 |
| Q2 | 40 724 | 165 810 | 29 383 | 42 486 | 268 403 | 16 436 | 251 967 | 268 403 | 71.7 |
| Q3 | 41 404 | 157 851 | 29 232 | 43 008 | 271 495 | 17 649 | 253 846 | 271 495 | 71.5 |
| Q4 | 41 497 | 159 673 | 29 095 | 43 768 | 274 033 | 17 867 | 256 166 | 274 033 | 69.6 |
| 2008 Q1 | 41 370 | 161 319 | 30 242 | 42 320 | 275 251 | 17 284 | 257 967 | 275 251 | 69.2 |
| Q2 | 41 782 | 162 503 | 29 746 | 41 621 | 275 652 | 16 040 | 259 612 | 275 652 | 69.8 |
| Q3 | 41 505 | 163 553 | 29 442 | 41 144 | 275 644 | 14 776 | 260 868 | 275 644 | 70.7 |
| Q4 | 37 408 | 164 175 | 28 931 | 40 661 | 271 175 | 8 015 | 263 160 | 271 175 | 73.0 |
| Percentage change, latest year on previous year | | | | | | | | | |
| 2007 | 8.3 | 4.8 | 1.3 | 8.0 | 5.4 | 37.1 | 3.6 | 5.4 | |
| 2008 | -0.9 | 3.8 | 1.4 | -2.5 | 1.8 | -17.0 | 3.1 | 1.8 | |
| Percentage change, latest quarter on previous quarter | | | | | | | | | |
| 2008 Q4 | -0.9 | 0.4 | -1.7 | -1.2 | -1.0 | -45.8 | 0.9 | -1.0 | |
| Percentage change, latest quarter on corresponding quarter of previous year | | | | | | | | | |
| 2008 Q4 | -0.9 | 2.8 | -0.6 | -7.1 | -1.0 | -55.1 | 2.7 | -1.0 | |

¹ This sector includes households and non-profit institutions serving households.

出典: First Release 「Quarterly national accounts 4th quarter 2008」表 J1

(2) リビジョン・スタディ

イギリスで実施されたスタディ

イギリスでは、QNA速報の公表時、月次の定期刊行物「Economic & Labour Market Review (経済と労働市場)」の記事、ONSのレポート等、多数のリビジョン・スタディが行われている。表2-2-7はそれらの一部をまとめたものである。さらに、「1.3」で紹介したOEC Dツールと同じような「GDPリビジョン・トライアングル」のエクセルシートも公開しており、リビジョン・スタディを行うための環境が充実している。

QNA速報の公表時には、毎回、過去5年間のデータを使用し、M1_M2、M2_M3、M3_3年後推計値の比較を行っている。評価統計値は改定幅の平均(MR)と平均偏差(MAR)である。表2-2-8に速報公表時のスタディ結果の例を示す。

表2-2-7 イギリスのリビジョン・スタディ内容

| 項目 | 内容 |
|----------|---|
| 公表形態 | 毎回の速報値公表時 月次定期刊行物 (1997年11月) 月次定期刊行物 (1998年3月) |
| スタディ対象期間 | M1_M2 (2003Q4 ~ 2008Q3)、M2_M3 (2003Q4 ~ 2008Q3)、M3_3年後推計値 (2000Q4 ~ 2005Q3) 1995Q1 ~ 2004Q4、1995Q1 ~ 1999Q4、2000Q1 ~ 2004Q4 2003Q4 ~ 2007Q3、2004Q2 ~ 2007Q3、1999Q1 ~ 2007Q3 |
| 比較対象推計値 | M1_M2、M2_M3、M3_3年後推計値 M1_M3、M3_年報の第1次推計 (BB1)、BB1_年報の第2次推計 (BB2)、BB2_最新推計値 M3_3年後推計値、最初の公表値_最新公表値 |
| 評価統計値 | 改定幅の平均、改定幅の平均偏差 有意検定 改定幅の平均、改定幅の平均偏差、分散、相対平均偏差 (RMSE)、 改定幅の平均、改定幅の平均偏差、統計上の不突号、残差誤差 |
| 対象項目 | GVA成長率 GDP成長率、主要産出要素 (農林水産業、製造業、建設業、サービス業)、サービス業要素 (流通・ホテル・配膳業、輸送・通信、事業サービス・金融、政府・その他)、支出要素 (家計、対民間非営利、政府、総資本形成、在庫品増加、輸出、輸入) 所得要素 (雇用者報酬、公的非金融企業、民間非金融企業、金融、その他所得、税・補助金) GDP成長率、家計貯蓄率、 |

出典：First Release「Gross domestic product Preliminary estimate 4th quarter 2008」、
「Economic & Labour Market Review November 2007 | Volume 1 | Number 11」(Revisions to quarterly GDP growth and its components)、
「Monitoring the quality of the National Accounts」より作成

表2-2-8 イギリスで実施されたリビジョン・スタディ結果 (M1)

Table 1: Revisions to early estimates of GVA growth

| Revisions to GVA growth | GVA Growth in the latest period (per cent) | Revisions between early estimates of GVA growth (quarterly, CVM) | |
|-------------------------|--|--|---|
| | | Average over the last five years | Average over the last five years without regard to sign (average absolute revision) |
| Between M1 and M2 | -1.5 | -0.02 | 0.03 |
| Between M2 and M3 | -1.5 | -0.02 | 0.04 |

Table 2: Revisions to month 3 estimates of GVA growth

| | Value in latest period (per cent) | Revisions between first publication and estimates three years later | |
|-----------------------------|-----------------------------------|---|---|
| | | Average over the last five years | Average over the last five years without regard to sign (average absolute revision) |
| GVA growth (quarterly, CVM) | -1.5 | 0.10 | 0.20 |

出典：First Release「Gross domestic product Preliminary estimate 4th quarter 2008」p6

月次刊行物「Economic & Labour Market Review」では、毎月ではないがリビジョン・スタディの分析結果を掲載している。

表2-2-9は、2007年11月号に掲載されたGDP成長率のスタディ結果であり、1995年Q1 ~ 2004年Q4のデータを使って分析したものである。この他、生産要素、支出要素、分配要素それぞれの分析を行っている。図2-2-2は、2008年3月号に掲載された成長率、家計貯蓄率の分析結果を図示したものである。

表2-2-9 イギリスで実施されたリビジョン・スタディ結果（月次刊行物2007.11）

Table 1
Summary statistics for revisions to quarterly GDP growth, 1995Q1 to 2004Q4

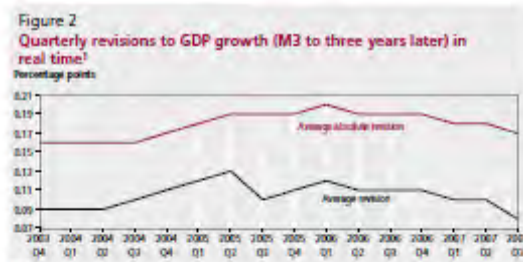
| Revisions period | Mean absolute revision | | Variance | RMSE | Significant? |
|------------------|------------------------|----------|----------|------|--------------|
| | Mean revision | revision | | | |
| M1 to M3 | 0.01 | 0.09 | 0.02 | 0.12 | No |
| M3 to BB1 | 0.04 | 0.13 | 0.02 | 0.15 | No |
| BB1 to BB2 | 0.01 | 0.16 | 0.04 | 0.20 | No |
| BB2 to latest | 0.10 | 0.20 | 0.06 | 0.26 | Yes |
| Total revisions | 0.15 | 0.26 | 0.08 | 0.33 | Yes |

Table 2
Summary statistics for the reliability of GDP estimates, 1995-99 and 2000-04

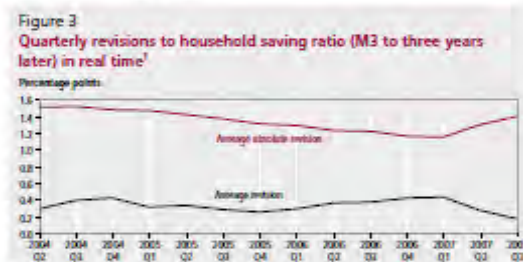
| Revisions period | Mean revision | | Mean absolute revision | | RMSE | |
|------------------|---------------|------------|------------------------|------------|------------|------------|
| | 1st period | 2nd period | 1st period | 2nd period | 1st period | 2nd period |
| M1 to M3 | -0.02 | 0.04 | 0.08 | 0.11 | 0.10 | 0.15 |
| M3 to BB1 | 0.06 | 0.02 | 0.15 | 0.12 | 0.17 | 0.13 |
| BB1 to BB2 | 0.00 | 0.02 | 0.20 | 0.13 | 0.23 | 0.17 |
| BB2 to latest | 0.12 | 0.08 | 0.27 | 0.14 | 0.31 | 0.22 |
| Total revisions | 0.16 | 0.14 | 0.27 | 0.11 | 0.34 | 0.32 |

Note:
1st period represents 1995Q1 to 1999Q4 and 2nd period 2000Q1 to 2004Q4.

出典：「Economic & Labour Market Review November 2007 | Volume 1 | Number 11 (Revisions to quarterly GDP growth and its components) p28 ~ p35



Note:
1 X-axis labels represent date of publication.



Note:
1 X-axis labels represent date of publication.

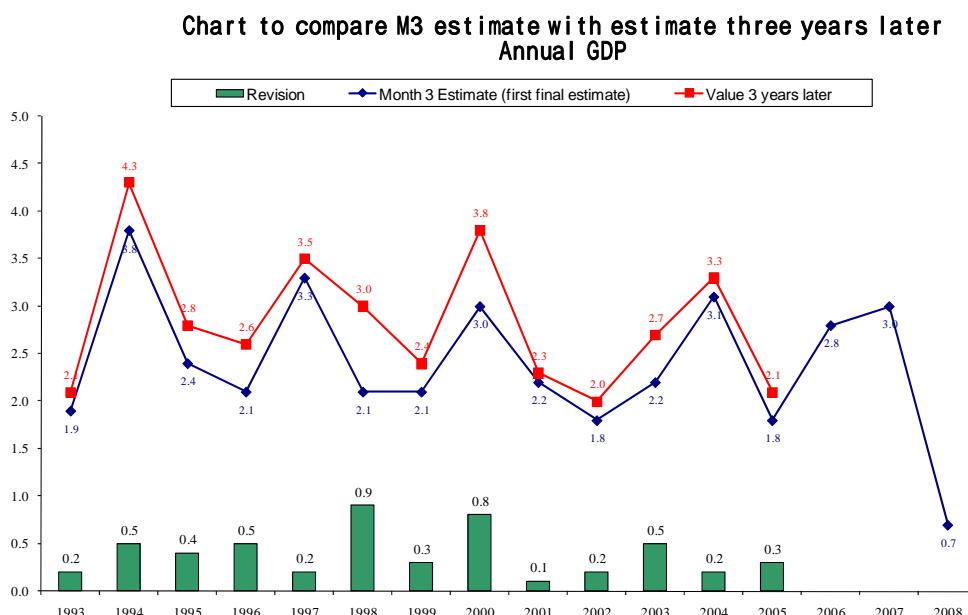


出典：Ross Meader, Geoff Tily (2008.3), “Monitoring the quality of the National Accounts”, *Economic & Labour Market Review | Vol 2 | No 3 | March 2008*, Office for National Statistics

図2-2-2 イギリスで実施されたリビジョン・スタディ結果（月次刊行物2008.03）

また、同月刊誌の2007年10月号⁹では、2005年Q1から2007年Q1のデータを使って、データの更新、季節調整等の改定要因の構成を分析し、さらに、これらの改定要因によるGDP成長率の増減を分析している。

ONSでは、上記の四半期速報や月刊誌でスタディを掲載するだけでなく、経済統計の「Quality Report」を作成しており、この中でリビジョン・スタディを実施している。図2-2-3は、リビジョン・スタディのために公開しているリビジョン・トライアングルを使用した分析結果の例である。



出典：Office for National Statistics, “GDP Revisions Triangles” Office for National Statistics
HP上 <http://www.statistics.gov.uk/statbase/Product.asp?vlnk=13560>

図2-2-3 イギリスのリビジョン・トライアングルによるスタディ（M3_3年後）の例

OECDデータベースでのスタディ結果

OECDリビジョンデータベースを用い、イギリスの2000年Q2から2008年Q4までのGDPデータを入力し、リビジョン・スタディを実施した結果を、表2-2-10、図2-2-4、図2-2-5に示す。

改定幅の平均は、-0.01～0.06%で非常に小さく、殆ど0である。また、改定幅の平均偏差は、0.08～0.17%であり、特に、3次公表と年報公表（Y1_M5）の改定は0.08%と小さく、殆ど変更されていない。改定幅の最大値は、1次推計と最新推計の期間では、0.68%と大きいのが、3次公表と年報公表の改定は0.15%と小さい。図2-2-4で改定幅の推移をみると、2003年Q3以降、非常にパフォーマンスが良くなっている。

⁹ Hilary Mainwaring and Hugh Skipper (2007.10), “GDP(0) revisions analysis system: overview and indicative results”, *Economic & Labour Market Review* / Vol 1 / No 10 / October 2007, Office for National Statistics を参照

表2-2-10 OECDツールによるイギリスのリビジョン・スタディ結果

U.K., GDP, Total and Expenditure Comp
Whole sample

| Summary statistics | M5 P | Y1 P | Y1 M5 | Y2 P | L P | Y2 Y1 |
|---------------------------------|----------|----------|----------|----------|----------|----------|
| sample | 00Q208Q2 | 00Q207Q3 | 00Q207Q3 | 00Q206Q3 | 00Q208Q4 | 00Q206Q3 |
| n | 33.00 | 30.00 | 30.00 | 26.00 | 35.00 | 26.00 |
| mean absolute revision | 0.10 | 0.13 | 0.08 | 0.17 | 0.17 | 0.13 |
| mean revision (Rbar) | 0.04 | 0.05 | 0.00 | 0.04 | 0.06 | -0.01 |
| st. dev(Rbar) - HAC formula | 0.02 | 0.03 | 0.02 | 0.04 | 0.04 | 0.03 |
| mean squared revision | 0.01 | 0.02 | 0.01 | 0.04 | 0.07 | 0.02 |
| relative mean absolute revision | 0.16 | 0.20 | 0.14 | 0.29 | 0.27 | 0.22 |
| t-stat | 1.82 | 1.59 | -0.12 | 1.23 | 1.58 | -0.32 |
| t-crit | 2.04 | 2.05 | 2.05 | 2.06 | 2.03 | 2.06 |
| Is mean revision significant? | NO | NO | NO | NO | NO | NO |
| Correlation | 0.91 | 0.81 | 0.88 | 0.67 | 0.86 | 0.79 |
| Min Revision | -0.24 | -0.30 | -0.38 | -0.27 | -0.24 | -0.35 |
| Max Revision | 0.25 | 0.34 | 0.16 | 0.42 | 0.68 | 0.22 |
| Range | 0.49 | 0.64 | 0.54 | 0.68 | 0.92 | 0.56 |
| % Later > Earlier | 66.67 | 70.00 | 50.00 | 46.15 | 51.43 | 46.15 |
| % Sign(Later) = Sign(Earlier) | 100.00 | 100.00 | 100.00 | 100.00 | 100.00 | 100.00 |
| Variance of Later estimate | 0.07 | 0.05 | 0.05 | 0.06 | 0.23 | 0.06 |
| Variance of Earlier estimate | 0.06 | 0.06 | 0.06 | 0.06 | 0.20 | 0.05 |
| UM % | 13.11 | 11.42 | 0.05 | 4.60 | 6.28 | 0.29 |
| UR % | 0.68 | 13.41 | 14.67 | 19.25 | 2.31 | 7.70 |
| UD % | 86.21 | 75.17 | 85.27 | 76.14 | 91.40 | 92.43 |

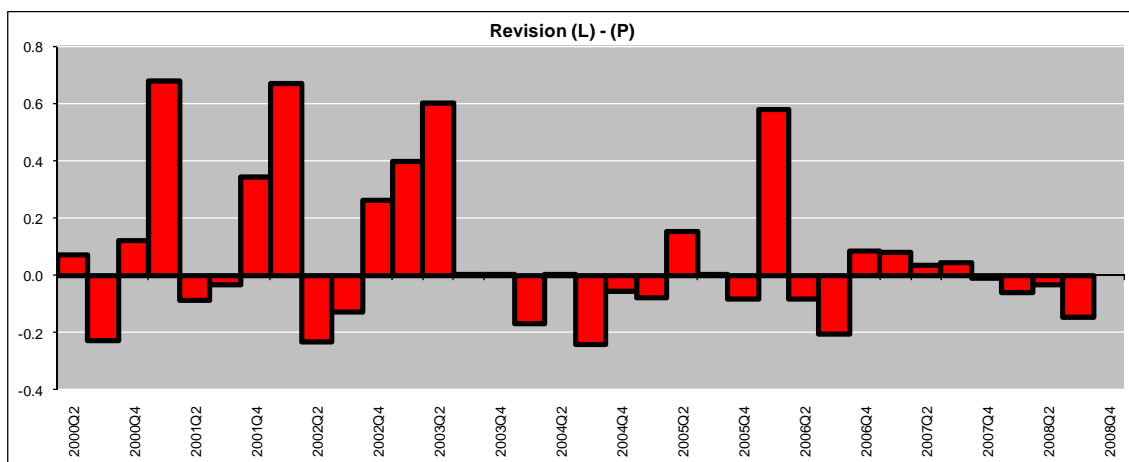


図2-2-4 イギリスの改定幅の推移 (最新推計 - 1次推計)

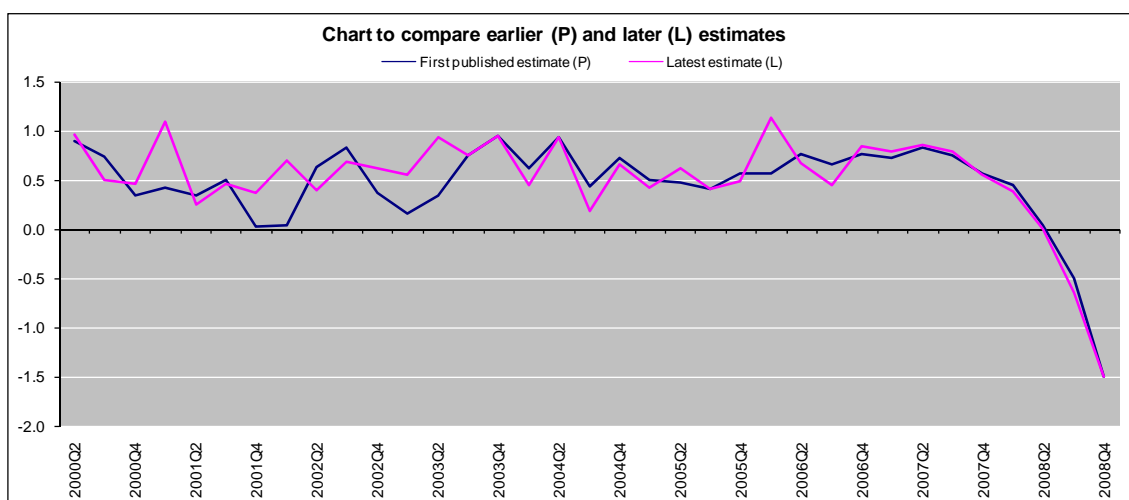


図2-2-5 イギリスの1次推計値と最新推計値の推移

(3) QNAの推計方法とソースデータ

表2-2-11でみるように、生産側GDPである1次公表(M1)の推計値は、44%の実績データに基づいており、残りは推計値である。この実績データの比率は、2次公表までには67%、3次公表までに80%に増加する。1次公表の実績データ量は、生産側GDPに関する継続的なデータと手法開発、特にサービスインデックスの開発によって、2001年から4%増加している。

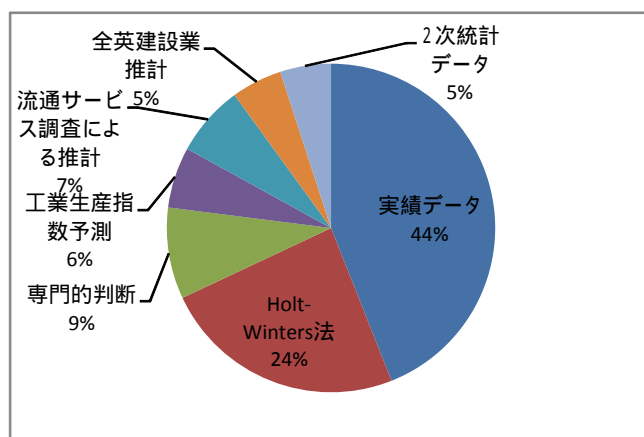
3次公表時には、予測値の大部分は行政部門(行政、教育、保健)となる。この部門の実績データは36%である。

図2-2-6に示すように、第1次公表時には、「Holt-Winters」法(指数平滑法の1つ)が最大の共通手法として使われる。これは生産GDPの24%(全予測値の43%を占める)。第3次公表時には、生産GDPの7%にまで低下する。3次公表時には、これ以外の手法は、専門的判断と2次データによる予測の2種類のみが使われる。

表2-2-11 生産側GDPのM1, M2 & M3 推計における実績データ

| 産業 | 2001 GVAウェイト (%) | 推計(四半期終了後の日数) | | |
|-----------------|------------------|-------------------|----------------------------------|------------------------------|
| | | M1 速報 (25日) | M2 イギリス 産出, 所得・支出 (55日) | M3 イギリス 四半期推計 (85日) |
| 農業, 林業及び漁業 | 1.0 | 35 | 53 | 57 |
| 製造業 | 21.8 | 73 | 100 | 100 |
| 建設業 | 5.7 | 0 | 0 | 97 |
| 流通業, ホテル業と配膳業 | 15.9 | 82 | 99 | 99 |
| 輸送業, 倉庫業及び情報通信業 | 8.1 | 38 | 68 | 70 |
| 事業サービス業と金融業 | 24.9 | 35 | 58 | 82 |
| 政府とその他のサービス業 | 22.7 | 13 | 40 | 45 |
| そのうち: | | | | |
| 政府 | 17.6 | 6 | 32 | 36 |
| その他のサービス業 | 5.1 | 38 | 67 | 78 |
| サービス合計 | 71.6 | 39 | 62 | 73 |
| GDP(O) 合計 | 100.0 | 44 | 67 | 80 |
| GDP(O) 政府を除く | 82.4 | 52 | 74 | 89 |

出典: 「Early estimates of GDP : information content and forecasting methods」より作成



出典: 「Early estimates of GDP : information content and forecasting methods」より作成

図2-2-6 生産側GDP (M1) の予測手法

表2-2-12は、Mahajan (2006) に基づいてイギリス速報(支出側)の基礎統計における改定割合をまとめた表である。年次推計のデータを100とした場合の速報における基礎統計の利用可能性を示していると考えられる。M1では支出側計数が公表されていないので、そもそも推計が存在しない。

表2-2-12 支出側GDP速報(M2、M3)における基礎統計の使用状況(%)

| | M1 | M2 | M3 |
|----------|----|-----|-----|
| 民間最終消費支出 | | 45 | 85 |
| 政府最終消費支出 | | 60 | 60 |
| 総固定資本形成 | | 55 | 80 |
| 在庫品増加 | | 65 | 85 |
| 輸出・財貨 | | 100 | 100 |
| 輸出・サービス | | 60 | 80 |
| 輸入・財貨 | | 100 | 100 |
| 輸入・サービス | | 60 | 80 |
| 合計 | | 80 | 80 |

出典：Development, Compilation and Use of Input-Output Supply and Use Tables in the United Kingdom National Accounts

この表において、M2やM3の段階で年次推計において利用できる大半の基礎統計が利用できていることが示される。逆に言い換えると速報段階で利用できる基礎統計は、元々それほど詳細なものは利用できない。例えば、日本が使用する工業統計は、短期間に作成することが困難な統計である。したがって、速報段階と年次推計段階で多くの基礎統計が変わらないということは、それほど詳細な基礎統計が元々存在せず、推計方法が元々粗いということを示している。したがって、リビジョン・スタディにおいて改定幅が小さいからといって、我が国のように詳細な推計方法を採用できていないということに注意することが必要である。リビジョン・スタディの課題は、速報と殆ど同じ粗い推計方法を採用している場合にパフォーマンスが良好になるということである。イギリスはその事例に当てはまるのである。

Mahajan (2006) 9ページによると、イギリスの最終改定幅はGDP比0.4%~2.8%にも達している。要するにイギリスにおいて3%弱は、誤差ということである。イギリスのGDP推計方法において、年次の基礎統計が十分でなくても、整合性分析を行い、最終的に供給使用表のバランス調整で補っていることを示している。

表2-2-13~表2-2-15にイギリスの生産、支出、所得アプローチそれぞれの推計方法と使用データを示す。

表2-2-13 イギリスのQNA推計方法（生産アプローチ）

| 方法 | 対応業種 |
|----------------|---|
| 鉱工業生産指数 | 鉱業・採石業、製造業、電気・ガス・水道 |
| 売上高/その他データ（受入） | 卸売業・小売業（貿易業含む）、ホテル・配膳業、バス旅行、タンカー・海上一般貨物、航海上旅客、電話、余暇サービス、法律サービス、会計、コンピューターサービス |
| 物量指標 | 水産、鉄道・道路・航空輸送、通信、証券・不動産代理店、石油流通業、自動車流通業 |
| 雇用/給与データ | 公共管理、国防、教育、健康、強制的な社会保障、広告、専門的・技術的サービス |
| トレンド推定（外挿） | 林業、非生命保険 |
| その他 | 農業（中間消費を控除した産出量）、建設業（労働対価）、不動産所有・取引（地方の住宅部門の雇用者数、継続的な建物の価格・証券）、銀行業（清算された小切手数、雇用者数、預金のデフレートされた価値）、その他の金融機関（先物、抵当のデフレートされた価値、証券取引のデフレートされた価値） |

出典：「QUARTERLY NATIONAL ACCOUNTS」(OECD) table3より作成

表2-2-14 イギリスのQNA推計方法（支出アプローチ）

| 支出 | 方法 | 対応業種 |
|------------|-------------------|---|
| 家計最終消費支出 | 売上高・収益統計 | 財、電話サービス、ガス・電気、自動車燃料、道路・鉄道輸送、公共企業体への賃貸料 |
| | コモディティフロー法 | タバコ・酒 |
| | 家計調査 | 食料品、航空・海上旅行、個人地主の賃貸料、サービス |
| | 関連活動での雇用・給与 | - |
| | トレンド推定（外挿） | 金融サービス、非営利団体の支出 |
| | その他の方法（説明） | 自動車（登録台数）、帰属賃貸料（住宅在庫） |
| 一般政府最終消費支出 | 支出統計（広範） | 中央政府・社会保障支出（国防、地方政府の賃金・給与以外） |
| | 支出統計（サンプル調査） | - |
| | 賃金・給与統計 | - |
| | トレンド推定（外挿） | 国防支出、資本消費のための帰属料金 |
| | その他の方法（説明） | 地方政府の中間消費（金融年間予測） |
| 総固定資本形成 | 資本財生産者による労働対価・労働量 | 住宅建設 |
| | 資本財購入者による資本支出 | 住宅以外の建設、農業用、機器、設備 |
| | コモディティフロー・供給統計 | - |
| | その他の方法（説明） | 農業用建設（政府投資交付金） |
| 在庫品増加 | 企業調査 | 製造業在庫、エネルギー備蓄、卸売業・小売業在庫 |
| | 資産所有者からの情報 | 政府在庫 |
| | コモディティフロー | - |
| | 残差として計算 | - |
| | その他の方法（説明） | 農業・林業在庫（トレンド推定）、建設資材在庫（建設活動） |

出典：「QUARTERLY NATIONAL ACCOUNTS」(OECD) table4～7より作成

表2-2-15 イギリスのQNA推計方法（所得アプローチ）

| 所得 | 方法 | 対応業種 |
|-----------------------|---------------|--|
| 雇 用 者 報 酬 | 雇用/給与調査 | 非政府雇用の賃金・給与 |
| | 政府勘定 | 軍事賃金・手当、政府雇用の賃金・給与、政府の社会保障計画への雇用の寄付 |
| | トレンド推定（外挿） | 非政府の社会保障計画への雇用の寄付 |
| | その他の方法（説明） | - |
| 営 業 余 剰 | 企業利益調査 | 企業利益 |
| | 政府・その他公的機関記録 | 政府利益、政府引き受け賃貸料 |
| | 総産出額・売上高・収益統計 | - |
| | トレンド推定（外挿） | 地方政府利益、家計・非政府企業引き受け賃貸料、農業等の法人化していない企業の収入 |
| | その他の方法 | - |

出典：「QUARTERLY NATIONAL ACCOUNTS」(OECD) table8～9より作成

2.3 カナダ

(1) QNAの公表

カナダでは、カナダ統計局 (Statistics Canada) が国民所得・支出勘定QNAと産業別月次GDPを作成している。国民所得・支出勘定の四半期値は、該当四半期終了後、約60日後に公表され、産業別月次GDPも、該当月終了後、約60日後に公表される。また、所得・支出勘定と生産勘定の両方をまとめた「カナダ経済勘定四半期レビュー」も公表されている。なお、他国のような1次、2次の段階的な公表はない。表2-3-1にQNA公表の概要を示す。

QNAの改定は、同じ年次のそれ以降のQNAが公表されるときに行われる。その後、4年間、1年間に1回のみ、第1QNAの公表時点で改定が行われる。

たとえば、2004年の第1QNA値は、2004年5月に最初に公表され、第2QNA値が2004年8月に公表されたときこれらの推計値への最初の改定が行われる。さらに、2004年の第3、第4QNAがリリースされたときに改定が行われる。このリリースで行われたこれらの改定の最後に加えて、次の4年の各年で、再び修正される。

表2-3-1 カナダのQNA公表

| 1次 | | |
|----------|----------------------|-------------|
| 名称 | 国民所得・支出勘定四半期推計 | 月次産業別GDP |
| 公表スケジュール | 該当期終了後約60日後 | 該当期終了後約60日後 |
| 公表内容 | 支出要素別GDP 所得要素別GDP | 215産業別GDP |

国民所得・支出勘定の公表内容

国民所得・支出勘定の公表内容は、支出側GDP、所得側GDPにはじまり、全体で33表からなる。それらの表は以下の内容である。表2-3-2、表2-3-3に所得側の公表内容の例と構成要素を、また、表2-3-4、表2-3-5に支出側の公表内容の例と構成要素を示す。

- ・要素別支出側GDP (名目、実質、寄与度)
- ・要素別所得側GDP (名目、実質)
- ・制度部門別勘定 (個人と非企業用業務、一般企業と公的企業、非金融、金融、政府、連邦政府、州政府、地方政府、年金 (ペンションプラン)、非住居)
- ・貯蓄、投資、純貸出
- ・財貨・サービスの個人支出 (名目、実質、寄与度)
- ・住宅投資 (名目、実質、寄与度)
- ・非住居・機器の投資 (名目、実質、寄与度)
- ・財貨・サービスの輸出 (名目、実質、寄与度)
- ・企業在庫投資 (名目、実質)
- ・財貨・サービスの価格指数 (インプリシット、固定ウエイト)
- ・営業余剰

表2-3-2 カナダの1次公表内容の例（所得サイド四半期値）

Table 1 Gross domestic product, income-based

CANSIM Table No. 3800001

| | 2001 | | | | | 2002 | | | | |
|--|------------------|------------------|------------------|------------------|------------------|------------------|------------------|------------------|------------------|------------------|
| | I | II | III | IV | Annual | I | II | III | IV | Annual |
| Seasonally adjusted data at annual rates, millions of dollars | | | | | | | | | | |
| 1 Wages, salaries and supplementary labour income | 584,832 | 558,476 | 571,384 | 575,340 | 570,008 | 582,512 | 588,136 | 596,212 | 606,368 | 593,307 |
| 2 Corporation profits before taxes | 144,100 | 137,000 | 118,420 | 108,772 | 127,073 | 122,440 | 134,348 | 141,048 | 143,080 | 135,220 |
| 3 Government business enterprise profits before taxes | 11,868 | 11,080 | 10,228 | 9,972 | 10,787 | 10,860 | 10,872 | 12,888 | 12,044 | 11,661 |
| 4 Interest and miscellaneous investment income | 57,200 | 55,308 | 49,928 | 47,880 | 52,570 | 46,132 | 46,224 | 46,328 | 48,088 | 46,693 |
| 5 Accrued net income of farm operators from farm production | 1,740 | 1,780 | 1,958 | 1,234 | 1,675 | 1,068 | 760 | 1,116 | 1,480 | 1,101 |
| 6 Net income of non-farm unincorporated business, including rent | 67,168 | 67,972 | 69,376 | 70,912 | 68,657 | 72,536 | 74,060 | 74,962 | 75,620 | 74,292 |
| 7 Inventory valuation adjustment | -1,576 | 456 | 1,540 | 1,876 | 574 | -4,068 | -1,100 | -8,292 | -2,876 | -3,584 |
| 8 Taxes less subsidies, on factors of production | 52,812 | 52,684 | 52,452 | 52,652 | 52,650 | 53,352 | 53,580 | 54,068 | 54,652 | 53,916 |
| 9 Net domestic product at basic prices | 896,144 | 894,756 | 875,284 | 868,628 | 884,203 | 884,832 | 906,892 | 920,300 | 938,436 | 912,615 |
| 10 Taxes less subsidies, on products | 71,876 | 75,106 | 77,840 | 78,572 | 75,871 | 81,506 | 85,080 | 84,152 | 85,728 | 84,130 |
| 11 Capital consumption allowances | 144,804 | 146,200 | 148,256 | 150,864 | 147,536 | 152,356 | 154,320 | 157,016 | 158,576 | 155,567 |
| 12 Statistical discrepancy | 368 | 424 | 820 | 140 | 438 | 420 | 384 | 460 | 1,072 | 584 |
| 13 Gross domestic product at market prices | 1,115,212 | 1,116,576 | 1,102,200 | 1,098,204 | 1,108,048 | 1,119,204 | 1,146,576 | 1,161,928 | 1,183,812 | 1,152,905 |

出典：「National Income and Expenditure Accounts Quarterly Estimates Third Quarter 2008」

表2-3-3 カナダのGDP（所得側）構成要素

| 公表内容 | 公表形式 | 単位：100万ドル | | 2002年価格 |
|---------------------|--------|----------------------------|--|---------------------------------|
| | | 名目 四半期・暦年 季調値 前期比 | 実質 四半期・暦年 季調値 前期比, 前期比年率 年率 寄与度 | 連鎖デフレーター 四半期・暦年 指数 前期比 |
| 消費財及びサービスに関する個人消費支出 | | | | |
| 耐久財 | | | | |
| 半耐久財 | | | | |
| 非耐久財 | | | | |
| サービス | | | | |
| 消費財及びサービスに関する政府名目消費 | | | | |
| 政府総固定資本形成 | | | | |
| 政府在庫投資 | | | | |
| 企業総固定資本形成 | | | | |
| 住宅建設 | | | | |
| 非住宅建設及び設備 | | | | |
| 非住宅建設 | | | | |
| 機械及び設備 | | | | |
| 企业在庫投資 | | | | |
| 非農業 | | | | |
| 農業 | | | | |
| 財・サービスの輸出 | | | | |
| 財 | | | | |
| サービス | | | | |
| 控除：財・サービスの輸入 | | | | |
| 財 | | | | |
| サービス | | | | |
| 統計的不突合 | | | | |
| 国内総生産(市場価格) | | | | |
| 最終国内需要 | | | | |
| | 出典の表番号 | Table B.2 | Table B.3 | Table B.6 |

(注1) 市場価格は、購入者価格を指し、基本価格は補助金の調整しないベースのものを指す。

出典：「Canadian Economic Accounts Quarterly Review Fourth quarter 2008」より作成

表2-3-4 カナダの1次公表内容の例（支出サイド四半期値）

Table 2 Gross domestic product, expenditure-based

CANSIM Table No. 3800002

| | 2001 | | | | | 2002 | | | | |
|---|-----------|-----------|-----------|-----------|-----------|-----------|-----------|-----------|-----------|-----------|
| | I | II | III | IV | Annual | I | II | III | IV | Annual |
| Seasonally adjusted data at annual rates, millions of dollars | | | | | | | | | | |
| 1 Personal expenditure on consumer goods and services | 612,706 | 620,312 | 621,952 | 627,396 | 620,614 | 630,104 | 652,708 | 660,300 | 670,776 | 655,722 |
| 2 Durable goods | 82,996 | 84,084 | 83,868 | 88,572 | 84,930 | 90,860 | 91,908 | 91,624 | 93,948 | 92,085 |
| 3 Semi-durable goods | 53,868 | 54,688 | 54,136 | 55,568 | 54,565 | 56,640 | 57,152 | 56,916 | 57,500 | 57,052 |
| 4 Non-durable goods | 147,724 | 152,728 | 151,588 | 149,180 | 150,305 | 152,576 | 156,592 | 160,520 | 163,908 | 158,399 |
| 5 Services | 328,208 | 328,612 | 332,360 | 334,076 | 330,814 | 330,028 | 347,056 | 351,240 | 355,420 | 348,186 |
| 6 Government current expenditure on goods and services | 206,100 | 210,176 | 213,732 | 216,816 | 211,708 | 218,856 | 221,640 | 226,392 | 230,824 | 224,428 |
| 7 Government gross fixed capital formation | 26,420 | 26,852 | 27,428 | 28,448 | 27,287 | 26,196 | 26,336 | 26,964 | 26,860 | 26,580 |
| 8 Government investment in inventories | 8 | -28 | 76 | -4 | 13 | 16 | -68 | -108 | -20 | -45 |
| 9 Business gross fixed capital formation | 188,740 | 191,068 | 191,060 | 187,224 | 189,978 | 191,008 | 194,648 | 198,612 | 201,172 | 196,585 |
| 10 Residential structures | 52,268 | 54,104 | 55,828 | 58,532 | 55,133 | 63,232 | 64,404 | 66,140 | 68,828 | 65,651 |
| 11 Non-residential structures and equipment | 136,472 | 137,864 | 136,352 | 128,692 | 134,845 | 128,676 | 130,244 | 132,472 | 132,344 | 130,934 |
| 12 Non-residential structures | 52,292 | 53,420 | 53,444 | 52,708 | 52,968 | 51,068 | 50,464 | 50,592 | 50,512 | 50,659 |
| 13 Machinery and equipment | 84,180 | 84,444 | 82,908 | 75,984 | 81,877 | 77,608 | 79,780 | 81,880 | 81,832 | 80,275 |
| 14 Business investment in inventories | -2,060 | 202 | -4,776 | -12,396 | -4,740 | -16,932 | 2,440 | -560 | 4,456 | -2,674 |
| 15 Non-farm | -1,644 | 1,536 | -3,780 | -11,092 | -3,745 | -15,772 | 3,732 | 1,384 | 6,280 | -1,024 |
| 16 Farm | -436 | -1,344 | -996 | -1,304 | -995 | -1,160 | -1,292 | -2,044 | -1,824 | -1,580 |
| 17 Exports of goods and services | 511,276 | 495,004 | 467,220 | 456,352 | 482,463 | 468,708 | 473,580 | 486,320 | 488,132 | 479,185 |
| 18 Goods | 448,400 | 432,648 | 406,256 | 395,628 | 420,733 | 405,116 | 400,632 | 420,372 | 421,016 | 414,034 |
| 19 Services | 62,876 | 62,356 | 60,964 | 60,724 | 61,730 | 63,592 | 63,948 | 65,948 | 67,116 | 65,151 |
| 20 Deduct: Imports of goods and services | 427,680 | 427,580 | 414,592 | 405,402 | 415,836 | 410,232 | 426,226 | 437,428 | 430,316 | 428,301 |
| 21 Goods | 358,832 | 358,828 | 345,944 | 336,864 | 350,067 | 342,672 | 354,512 | 364,092 | 365,636 | 356,728 |
| 22 Services | 68,848 | 68,752 | 68,648 | 68,538 | 65,769 | 67,560 | 71,716 | 73,336 | 73,680 | 71,573 |
| 23 Statistical discrepancy | -368 | -420 | -820 | -140 | -437 | -420 | -380 | -464 | -1,072 | -884 |
| 24 Gross domestic product at market prices | 1,115,212 | 1,116,576 | 1,102,200 | 1,098,204 | 1,108,048 | 1,119,204 | 1,146,676 | 1,161,928 | 1,183,812 | 1,152,905 |
| 25 Final domestic demand | 1,084,066 | 1,049,308 | 1,056,092 | 1,050,884 | 1,049,585 | 1,079,064 | 1,097,332 | 1,114,268 | 1,131,632 | 1,105,924 |

出典：「National Income and Expenditure Accounts Quarterly Estimates Third Quarter 2008」

表2-3-5 カナダのGDP（支出側）構成要素

| 公表内容 | 公表形式 | 単位：100万ドル |
|-------------------------|--------|----------------------------|
| | | 名目 四半期・暦年 季調値 前期比 |
| 賃金・俸給・補足的労働所得 | | |
| 税引き前法人企業利益 | | |
| 税引き前公的法人企業利益 | | |
| 利子及び諸投資所得 | | |
| 農業生産から得られる農業管理者の自然増加純所得 | | |
| 非農業・非法人企業の純所得(地代を含む) | | |
| 在庫変動調整 | | |
| 生産要素としての(税 - 補助金) | | |
| 国内純正産(基本価格) | | |
| 生産物に関する(税 - 補助金) | | |
| 資本減耗 | | |
| 統計的不突合 | | |
| 国内総生産(市場価格) | | |
| | 出典の表番号 | Table B.1 |

(注1) 市場価格は、購入者価格を指し、基本価格は補助金の調整しないベースのものを指す

出典：「Canadian Economic Accounts Quarterly Review Fourth quarter 2008」より作成

月次産業別 GDP 公表の内容

月次産業別 GDP の公表内容は、基準価格での月次、四半期、年次の18業種別生産側 GDP から始まり、農林漁業から政府までの34業種別に、それらの内訳業種の GDP からなる。公表内容の表の種類は以下のものである。表2-3-6に18業種別 GDP の例を表2-3-7に構成要素を示す。また、表2-3-8に内訳業種のある34業種区分を、その公表内容の例を、表2-3-9に示す。

- ・ 18業種別生産側 GDP (基準価格、月次、四半期、年次)
- ・ 特別4業種産業集約 GDP (基準価格、月次、四半期、年次)
- ・ 34業種別 GDP (月次、四半期、年次)

表2-3-6 カナダの月次産業別 GDP 公表内容の例 (18産業別)

Table 1-2
Gross domestic product at basic prices, overview — Quarterly 1

| | Third quarter 2007 | Fourth quarter 2007 | First quarter 2008 | Second quarter 2008 | Third quarter 2008 | Fourth quarter 2008 |
|--|-----------------------|------------------------|-----------------------|------------------------|-----------------------|------------------------|
| millions of chained (2002) dollars | | | | | | |
| All Industries | 1,225,065 | 1,227,209 | 1,225,639 | 1,227,831 | 1,230,952 | 1,218,127 |
| Goods-producing Industries | 375,367 | 371,248 | 366,753 | 365,053 | 365,625 | 357,069 |
| Agriculture, forestry, fishing and hunting | 26,276 | 26,205 | 26,045 | 26,085 | 25,796 | 25,935 |
| Mining and oil and gas extraction | 57,789 | 56,226 | 55,588 | 54,620 | 55,694 | 55,141 |
| Utilities | 31,275 | 31,951 | 31,628 | 31,170 | 31,069 | 30,706 |
| Construction | 73,251 | 73,467 | 74,188 | 74,555 | 75,203 | 74,334 |
| Manufacturing | 185,606 | 182,957 | 178,593 | 178,176 | 176,702 | 168,996 |
| Service-producing Industries | 851,136 | 857,799 | 861,259 | 865,141 | 867,726 | 863,825 |
| Wholesale trade | 70,906 | 72,063 | 71,521 | 71,548 | 71,101 | 67,271 |
| Retail trade | 72,849 | 73,734 | 74,486 | 74,983 | 75,154 | 73,602 |
| Transportation and warehousing | 56,997 | 56,863 | 56,895 | 57,077 | 56,961 | 56,085 |
| Information and cultural Industries | 44,514 | 44,900 | 44,755 | 45,000 | 45,298 | 45,420 |
| Finance, insurance, real estate, rental and leasing and management of companies and enterprises | 242,260 | 243,946 | 245,651 | 246,652 | 247,779 | 247,987 |
| Professional, scientific and technical services | 58,056 | 58,267 | 58,280 | 58,383 | 58,634 | 58,763 |
| Administrative and support, waste management and remediation services | 31,075 | 31,257 | 31,267 | 31,188 | 31,057 | 30,913 |
| Educational services | 59,130 | 59,606 | 59,970 | 60,398 | 60,740 | 60,991 |
| Health care and social assistance | 77,307 | 77,684 | 78,346 | 78,905 | 79,455 | 80,340 |
| Arts, entertainment and recreation | 11,817 | 11,746 | 11,631 | 11,720 | 11,737 | 11,826 |
| Accommodation and food services | 27,307 | 27,638 | 27,828 | 27,931 | 27,852 | 27,601 |
| Other services (except public administration) | 31,671 | 31,979 | 32,220 | 32,415 | 32,642 | 32,803 |
| Public administration | 67,616 | 68,074 | 68,591 | 69,116 | 69,689 | 70,355 |
| Other aggregations | 275,911 | 271,769 | 266,842 | 264,622 | 264,966 | 257,401 |
| Industrial production | 1,030,485 | 1,031,374 | 1,028,674 | 1,029,247 | 1,030,989 | 1,016,759 |
| Business sector Industries | 194,524 | 195,792 | 197,144 | 198,579 | 198,956 | 201,416 |
| Non-business sector Industries | 57,652 | 58,065 | 58,326 | 58,745 | 58,999 | 58,850 |
| Information and communication technology sector | 86,098 | 84,855 | 83,822 | 82,536 | 83,123 | 82,616 |
| percentage change | | | | | | |
| All Industries | 0.6 | 0.2 | -0.1 | 0.2 | 0.3 | -1.0 |
| Goods-producing Industries | -0.1 | -1.1 | -1.2 | -0.5 | 0.2 | -2.3 |
| Agriculture, forestry, fishing and hunting | -0.4 | -0.3 | -0.6 | 0.2 | -1.1 | 0.5 |
| Mining and oil and gas extraction | 0.0 | -2.7 | -1.1 | -1.4 | 1.6 | -1.0 |
| Utilities | -1.0 | 2.2 | -1.0 | -1.4 | -0.3 | -1.2 |
| Construction | 1.0 | 0.3 | 1.0 | 0.5 | 0.9 | -1.2 |
| Manufacturing | -0.5 | -1.4 | -2.4 | -0.2 | -0.8 | -4.4 |
| Service-producing Industries | 1.0 | 0.8 | 0.4 | 0.5 | 0.3 | -0.4 |
| Wholesale trade | 1.8 | 1.6 | -0.8 | 0.0 | -0.6 | -5.4 |
| Retail trade | 0.4 | 1.5 | 1.0 | 0.7 | 0.2 | -2.1 |
| Transportation and warehousing | 0.9 | -0.2 | 0.1 | 0.3 | -0.2 | -1.5 |
| Information and cultural Industries | 0.8 | 0.9 | -0.3 | 0.5 | 0.7 | 0.3 |
| Finance, insurance, real estate, rental and leasing and management of companies and enterprises | 1.3 | 0.7 | 0.7 | 0.4 | 0.5 | 0.1 |
| Professional, scientific and technical services | 0.4 | 0.4 | 0.0 | 0.2 | 0.4 | 0.2 |
| Administrative and support, waste management and remediation services | 0.6 | 0.6 | 0.0 | -0.3 | -0.4 | -0.5 |
| Educational services | 0.8 | 0.8 | 0.6 | 0.7 | 0.6 | 0.4 |
| Health care and social assistance | 0.7 | 0.7 | 0.6 | 0.7 | 0.7 | 1.1 |
| Arts, entertainment and recreation | 1.5 | -0.6 | -1.0 | 0.8 | 0.1 | 0.8 |
| Accommodation and food services | 1.7 | 1.2 | 0.7 | 0.4 | -1.0 | -0.2 |
| Other services (except public administration) | 0.9 | 1.0 | 0.8 | 0.6 | 0.7 | 0.5 |
| Public administration | 0.4 | 0.7 | 0.8 | 0.8 | 0.8 | 1.0 |
| Other aggregations | -0.4 | -1.5 | -1.8 | -0.8 | 0.1 | -2.9 |
| Industrial production | 0.6 | 0.1 | -0.3 | 0.1 | 0.2 | -1.4 |
| Business sector Industries | 0.6 | 0.7 | 0.7 | 0.7 | 0.7 | 0.7 |
| Non-business sector Industries | 1.2 | 0.7 | 0.4 | 0.7 | 0.4 | -0.3 |
| Information and communication technology sector | -0.8 | -1.4 | -1.2 | -1.5 | 0.7 | -0.6 |

1. Seasonally adjusted at annual rates.

出典：「Gross Domestic Product by Industry January 2009」

表2-3-7 カナダの月次産業別 GDP の構成要素 (18業種)

| |
|---------------------------|
| 全構成要素 |
| 生産物製造業 |
| 農業、林業、漁業や狩猟 |
| 鉱業や石油、ガス抽出 |
| 公共サービス |
| 建設 |
| 製造 |
| サービス産業 |
| 卸売業 |
| 小売業 |
| 運輸・倉庫 |
| 情報と文化産業 |
| 金融、保険、不動産、賃貸、リース、会社や企業の管理 |
| 専門的、科学的、技術的サービス |
| 行政と支援、廃棄物の管理と改善サービス |
| 教育サービス |
| 保健医療、社会的支援 |
| 芸術、娯楽、レクリエーション |
| 宿泊と食事のサービス |
| その他のサービス(公共行政を除く) |
| 公共行政 |
| 集約産業別 |
| 工業生産 |
| 企業部門の産業 |
| 非企業部門の産業 |
| 情報通信技術部門 |
| エネルギー部門 |

出典：「Canadian Economic Accounts Quarterly Review Fourth quarter 2008」より作成

表2-3-8 カナダの月次産業別 GDP における詳細業種のある業種区分

| | |
|----------------|---------------------|
| 農業、林業、漁業、狩猟 | 卸売業・小売業 |
| 鉱業、石油・ガス | 運輸・倉庫業 |
| 設備業 | 情報・文化産業 |
| 建設業 | 金融、保険、不動産、賃貸、リース、管理 |
| 製造業 | 専門的、科学的、技術的サービス |
| 食品製造業 | 公益事業、廃棄物管理 |
| 飲料とタバコ製品製造業 | 教育サービス |
| 織物、衣類・皮革製品製造業 | 保健医療、社会的支援 |
| 木製品製造業 | 芸術、娯楽、レクリエーション |
| 紙製造業 | 宿泊・食事サービス |
| 印刷業及び関連業 | その他のサービス(公共行政を除く) |
| 石油と石炭製品製造業 | 公共行政 |
| 化学薬品製造業 | |
| プラスチックとゴム製品製造業 | |
| 非金属鉱物製品製造業 | |
| 非鉄金属・金属製品製造業 | |
| 機械製造業 | |
| コンピュータと電子製品製造業 | |
| 電気機器、家電、部品製造業 | |
| 輸送機器製造業 | |
| 家具及び関連製品製造業 | |
| その他の製造業 | |

出典：「Gross Domestic Product by Industry January 2009」より作成

表2-3-8で示した業種それぞれについて、詳細業種別のGDPが月別に公表される。表2-3-9は、農林水産業の詳細例である。

表2-3-9 カナダの月次産業別GDP公表内容の例（詳細業種別の農林漁業）

Table 3-1
Gross domestic product at basic prices, by industry, monthly, quarterly and annual — Agriculture, forestry, fishing and hunting

| | Seasonally adjusted at annual rates | | | | | |
|--|-------------------------------------|-----------|-----------|-----------|-----------|-----------|
| | January | February | March | April | May | June |
| | millions of chained (2002) dollars | | | | | |
| All Industries - [T001] | | | | | | |
| 2003 | 1,082,478 | 1,085,876 | 1,085,221 | 1,081,999 | 1,085,416 | 1,088,770 |
| 2004 | 1,108,787 | 1,107,279 | 1,117,950 | 1,120,554 | 1,120,140 | 1,125,669 |
| 2005 | 1,140,669 | 1,142,131 | 1,139,042 | 1,146,164 | 1,148,640 | 1,154,019 |
| 2006 | 1,181,017 | 1,184,278 | 1,186,579 | 1,187,117 | 1,188,716 | 1,188,682 |
| 2007 | 1,202,416 | 1,207,788 | 1,212,139 | 1,212,690 | 1,217,917 | 1,222,153 |
| 2008 | 1,228,889 | 1,225,193 | 1,223,436 | 1,228,513 | 1,226,769 | 1,228,212 |
| 2009 | 1,198,827 | -- | -- | -- | -- | -- |
| Agriculture, forestry, fishing and hunting - [11] | | | | | | |
| 2003 | 25,229 | 25,448 | 25,622 | 25,654 | 25,565 | 24,857 |
| 2004 | 26,442 | 26,528 | 26,752 | 27,065 | 27,353 | 27,963 |
| 2005 | 27,786 | 27,417 | 27,695 | 27,826 | 28,148 | 28,289 |
| 2006 | 28,333 | 28,487 | 28,377 | 28,400 | 28,049 | 27,857 |
| 2007 | 27,260 | 27,180 | 26,734 | 26,414 | 26,485 | 26,221 |
| 2008 | 25,949 | 25,963 | 26,224 | 26,265 | 26,041 | 25,950 |
| 2009 | 26,049 | -- | -- | -- | -- | -- |
| Crop and animal production - [11A] | | | | | | |
| 2003 | 15,973 | 16,251 | 16,426 | 16,668 | 16,698 | 16,757 |
| 2004 | 17,874 | 17,938 | 18,279 | 18,383 | 18,458 | 18,744 |
| 2005 | 19,167 | 19,056 | 19,217 | 19,337 | 19,476 | 19,409 |
| 2006 | 19,479 | 19,494 | 19,452 | 19,357 | 19,373 | 19,277 |
| 2007 | 19,075 | 19,066 | 18,878 | 18,634 | 18,778 | 18,814 |
| 2008 | 19,288 | 19,342 | 19,480 | 19,571 | 19,600 | 19,550 |
| 2009 | 20,010 | -- | -- | -- | -- | -- |
| Crop production - [111] | | | | | | |
| 2003 | 11,233 | 11,640 | 11,974 | 12,191 | 12,477 | 12,710 |
| 2004 | 13,874 | 13,850 | 14,063 | 14,144 | 14,217 | 14,322 |
| 2005 | 14,869 | 14,917 | 14,927 | 14,986 | 15,078 | 15,033 |
| 2006 | 15,097 | 15,129 | 15,041 | 15,000 | 14,990 | 14,960 |
| 2007 | 14,373 | 14,336 | 14,344 | 14,279 | 14,164 | 14,340 |
| 2008 | 14,943 | 14,992 | 15,184 | 15,280 | 15,458 | 15,507 |
| 2009 | 15,894 | -- | -- | -- | -- | -- |
| Animal production - [112] | | | | | | |
| 2003 | 4,616 | 4,565 | 4,481 | 4,535 | 4,365 | 4,256 |
| 2004 | 4,360 | 4,414 | 4,523 | 4,546 | 4,555 | 4,687 |
| 2005 | 4,680 | 4,597 | 4,687 | 4,732 | 4,773 | 4,754 |
| 2006 | 4,769 | 4,764 | 4,777 | 4,739 | 4,752 | 4,715 |
| 2007 | 4,844 | 4,855 | 4,743 | 4,631 | 4,763 | 4,709 |
| 2008 | 4,724 | 4,734 | 4,731 | 4,742 | 4,683 | 4,632 |
| 2009 | 4,732 | -- | -- | -- | -- | -- |
| Forestry and logging - [113] | | | | | | |
| 2003 | 6,483 | 6,409 | 6,428 | 6,231 | 6,123 | 5,327 |
| 2004 | 5,856 | 5,801 | 5,657 | 5,864 | 6,048 | 6,318 |
| 2005 | 5,868 | 5,554 | 5,829 | 5,766 | 6,043 | 6,205 |
| 2006 | 5,971 | 6,153 | 6,078 | 6,103 | 5,964 | 6,013 |
| 2007 | 5,652 | 5,618 | 5,423 | 5,386 | 5,254 | 5,014 |
| 2008 | 4,665 | 4,597 | 4,691 | 4,621 | 4,386 | 4,296 |
| 2009 | 4,031 | -- | -- | -- | -- | -- |
| Fishing, hunting and trapping - [114] | | | | | | |
| 2003 | 1,130 | 1,160 | 1,147 | 1,112 | 1,094 | 1,111 |
| 2004 | 997 | 1,098 | 1,167 | 1,155 | 1,221 | 1,252 |
| 2005 | 1,149 | 1,212 | 1,047 | 1,093 | 1,043 | 1,077 |
| 2006 | 1,203 | 1,156 | 1,175 | 1,223 | 1,124 | 1,047 |
| 2007 | 1,155 | 1,151 | 1,136 | 1,105 | 1,178 | 1,134 |
| 2008 | 1,070 | 1,095 | 1,124 | 1,165 | 1,181 | 1,240 |
| 2009 | 1,295 | -- | -- | -- | -- | -- |

出典：「Gross Domestic Product by Industry January 2009」

カナダ経済勘定四半期レビュー

の所得・支出勘定と の月次産業GDPとは別に、これらの両方を網羅した「カナダ経済勘定四半期レビュー」が公表されている。この公表物は7項目で構成されており、それらは、1)所得・支出GDP、2)生産GDP、3)国際支払収支、4)金融フロー勘定、5)労働生産性と関連数量、6)国際投資状況、7)国民貸借対照表である。

表2-3-10にこの公表物による主要指標の例を示す。

表2-3-10 「カナダ経済勘定四半期レビュー」による公表内容の例（主要指標）

| Table A.2 Canadian economic accounts key indicators[1] | | | | | | | | |
|--|--------------------|---------------------|--------------------|---------------------|--------------------|---------------------|------------------|------------------|
| | Third quarter 2007 | Fourth quarter 2007 | First quarter 2008 | Second quarter 2008 | Third quarter 2008 | Fourth quarter 2008 | 2007 | 2008 |
| Seasonally adjusted at annual rates, millions of dollars at current prices | | | | | | | | |
| GDP by income and by expenditure | | | | | | | | |
| Wages, salaries and supplementary labour income | 789,224 0.4 | 802,852 1.7 | 815,352 1.5 | 824,580 1.1 | 831,340 0.8 | 836,644 0.7 | 788,357 6.1 | 827,029 4.9 |
| Corporation profits before taxes | 204,784 1.0 | 204,828 0.0 | 209,148 2.1 | 228,096 9.1 | 237,684 4.2 | 189,808 -20.1 | 203,231 3.3 | 216,184 6.4 |
| Interest and miscellaneous investment income | 72,492 0.5 | 72,756 0.4 | 76,620 6.3 | 85,172 11.2 | 84,032 -1.3 | 72,948 -13.2 | 71,515 7.7 | 79,693 11.4 |
| Net income of unincorporated business | 90,716 0.6 | 91,960 1.3 | 94,548 2.9 | 97,036 2.6 | 99,312 2.3 | 99,248 -0.1 | 90,473 4.7 | 97,536 7.8 |
| Taxes less subsidies | 168,500 0.9 | 170,568 1.2 | 165,844 -2.8 | 167,964 1.3 | 168,048 0.1 | 164,400 -2.2 | 167,349 4.0 | 166,564 -0.6 |
| Personal disposable income | 902,088 1.3 | 915,164 1.4 | 940,132 2.7 | 950,596 1.1 | 957,728 0.8 | 961,232 0.4 | 898,388 6.7 | 952,422 6.0 |
| Personal saving rate[2] | 2.5 | 1.9 | 3.5 | 3.5 | 3.2 | 4.7 | 2.7 | 3.7 |
| Seasonally adjusted at annual rates, millions of chained (2002) dollars | | | | | | | | |
| Personal expenditure on consumer goods and services | 791,358 1.0 | 805,760 1.8 | 810,639 0.6 | 813,473 0.3 | 814,710 0.2 | 807,936 -0.8 | 788,224 4.6 | 811,690 3.0 |
| Government current expenditure on goods and services | 259,691 1.7 | 263,357 1.4 | 264,332 0.4 | 266,859 1.0 | 266,735 -0.0 | 268,595 0.7 | 257,961 3.7 | 266,631 3.4 |
| Gross fixed capital formation | 315,381 1.4 | 318,319 0.9 | 318,752 0.1 | 317,968 -0.2 | 318,784 0.3 | 306,360 -3.9 | 313,075 3.9 | 315,471 0.8 |
| Investment in inventories | 20,579 --- | 20,580 --- | 7,104 --- | 12,018 --- | 12,529 --- | 9,480 --- | 13,195 --- | 10,263 --- |
| Exports of goods and services | 510,840 -0.3 | 501,112 -1.9 | 495,216 -1.2 | 491,159 -0.8 | 486,984 -0.9 | 464,123 -4.7 | 508,362 1.0 | 484,371 -4.7 |
| Imports of goods and services | 581,348 4.8 | 593,526 2.1 | 581,907 -2.0 | 587,044 0.9 | 581,591 -0.9 | 544,355 -6.4 | 569,420 6.6 | 573,724 0.8 |
| Gross domestic product at market prices | 1,325,934 0.6 | 1,328,606 0.2 | 1,325,715 -0.2 | 1,327,572 0.1 | 1,330,435 0.2 | 1,319,149 -0.8 | 1,319,681 2.7 | 1,325,718 0.5 |
| Seasonally adjusted at annual rates, millions of chained (2002) dollars | | | | | | | | |
| GDP at basic prices, by industry | | | | | | | | |
| Goods producing industries | 375,367 -0.1 | 371,248 -1.1 | 366,783 -1.2 | 365,162 -0.4 | 365,849 0.2 | 357,250 -2.4 | 374,126 0.6 | 363,761 -2.8 |
| Industrial production | 275,911 -0.4 | 271,769 -1.6 | 266,863 -1.8 | 264,922 -0.7 | 265,160 0.1 | 257,616 -2.8 | 274,908 0.2 | 263,640 -4.1 |
| Energy sector | 86,098 -0.8 | 84,856 -1.4 | 83,925 -1.1 | 82,567 -1.6 | 83,095 0.6 | 82,521 -0.7 | 85,827 1.0 | 83,027 -3.3 |
| Manufacturing | 185,606 -0.6 | 182,957 -1.4 | 178,585 -2.4 | 178,230 -0.2 | 176,974 -0.7 | 169,386 -4.3 | 185,311 -0.9 | 175,794 -6.1 |
| Non-durable manufacturing | 72,901 -0.2 | 71,623 -1.8 | 70,688 -1.3 | 70,653 -0.0 | 70,153 -0.7 | 68,166 -2.8 | 72,507 -1.6 | 69,915 -3.8 |
| Durable manufacturing | 113,026 -0.5 | 111,673 -1.2 | 108,159 -3.1 | 107,828 -0.3 | 107,071 -0.7 | 101,368 -6.3 | 113,149 -0.3 | 106,106 -6.2 |
| Construction | 73,251 1.0 | 73,467 0.3 | 74,190 1.0 | 74,551 0.5 | 75,201 0.9 | 74,334 -1.2 | 72,890 2.9 | 74,569 2.3 |
| Services producing industries | 851,136 1.0 | 857,799 0.8 | 861,195 0.4 | 865,193 0.5 | 867,627 0.3 | 863,908 -0.4 | 846,591 3.6 | 864,481 2.1 |
| Wholesale trade | 70,906 1.8 | 72,063 1.6 | 71,458 -0.8 | 71,534 0.1 | 71,119 -0.6 | 67,252 -6.4 | 70,256 6.6 | 70,341 0.1 |
| Retail trade | 72,649 0.4 | 73,734 1.6 | 74,486 1.0 | 74,983 0.7 | 75,146 0.2 | 73,925 -1.6 | 72,391 6.8 | 74,636 3.1 |
| Transportation and warehousing | 56,997 0.9 | 56,863 -0.2 | 56,829 -0.1 | 57,052 0.4 | 56,907 -0.3 | 56,000 -1.6 | 56,624 1.7 | 56,697 0.1 |
| Finance, insurance, real estate and renting | 242,260 1.3 | 243,946 0.7 | 245,707 0.7 | 246,668 0.4 | 247,830 0.6 | 248,065 0.1 | 240,536 4.0 | 247,068 2.7 |
| Information and communication technologies | 57,652 1.2 | 58,065 0.7 | 58,305 0.4 | 58,756 0.8 | 58,968 0.4 | 58,806 -0.3 | 57,199 4.0 | 58,709 2.6 |

1. The first line is the series itself expressed in millions of dollars, seasonally adjusted at annual rates. The second line is the period to period percentage change.
2. Actual rate.

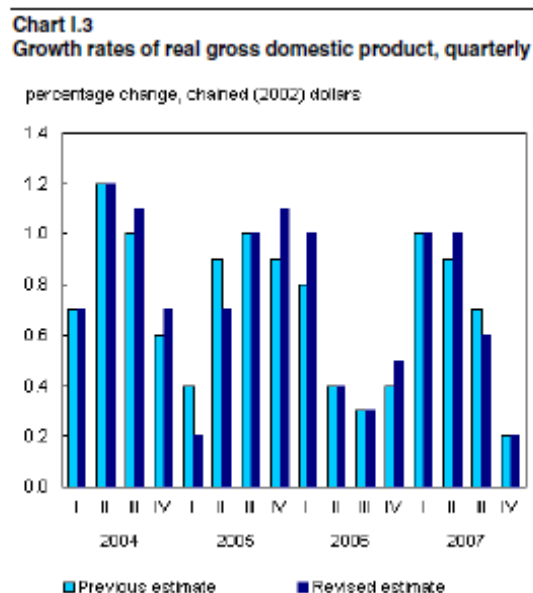
出典：「Canadian Economic Accounts Quarterly Review Fourth quarter 2008」

(2) リビジョン・スタディ

カナダで実施されたスタディ

カナダでは、OECDで実施しているような評価統計値を計算したリビジョン・スタディのレポートを収集することはできなかったが、改定幅に関するレポートは収集できた¹⁰。

このレポートによると、四半期値の場合、速報値から最終値までの改定幅は、最大で±0.5%で、改定幅の9割は-0.2~+0.2%の範囲内である。年次改定は、-0.2~0.8%の範囲で、1994年と95年の0.6%、0.8%が最大となっている。それ以外は、-0.2~0.3%の範囲内となっている。図2-3-1は、事前推計値と修正推計値のGDP成長率を比較したものであり、表2-3-11は、改定段階別のGDP成長率等を示したものである。



出典：「The 2004 to 2007 revisions of the Income and Expenditure Accounts」

図2-3-1 カナダの2004～2007年の四半期GDP成長率比較（事前推計値と修正推計値）

¹⁰ Statistics Canada (2008.5), "The 2004 to 2007 revisions of the Income and Expenditure Accounts" を参照

表2-3-11 カナダの2004～2007年の改定

Table I.4 Revisions to gross domestic product (growth rates)

| Reference period | Initial estimate ¹ | Previous estimate ² | Revised estimate ³ | Current revision ⁴ | Cumulative revision ⁵ |
|--|-------------------------------|--------------------------------|-------------------------------|-------------------------------|----------------------------------|
| seasonally adjusted data at annual rates | | | | | |
| | current dollars, % | | | percentage points | |
| 2004 | 6.1 | 6.4 | 6.4 | 0.0 | 0.3 |
| 2005 | 6.1 | 6.5 | 6.3 | -0.2 | 0.2 |
| 2006 | 4.9 | 5.2 | 5.7 | 0.5 | 0.9 |
| 2007 | 5.9 | 5.9 | 5.9 | 0.0 | 0.0 |
| 2004Q1 | 1.9 | 1.9 | 1.9 | 0.0 | 0.1 |
| 2004Q2 | 2.5 | 2.6 | 2.6 | 0.0 | 0.1 |
| 2004Q3 | 1.7 | 1.5 | 1.6 | 0.1 | -0.1 |
| 2004Q4 | 1.2 | 1.1 | 1.0 | -0.1 | -0.2 |
| 2005Q1 | 1.0 | 1.1 | 0.9 | -0.2 | -0.1 |
| 2005Q2 | 1.3 | 1.6 | 1.5 | -0.1 | 0.2 |
| 2005Q3 | 2.8 | 2.5 | 2.7 | 0.2 | -0.1 |
| 2005Q4 | 2.0 | 2.0 | 2.1 | 0.1 | 0.1 |
| 2006Q1 | 0.2 | 0.9 | 1.0 | 0.1 | 0.9 |
| 2006Q2 | 0.2 | 0.8 | 0.9 | 0.1 | 0.7 |
| 2006Q3 | 0.6 | 0.7 | 0.9 | 0.2 | 0.3 |
| 2006Q4 | 0.7 | 0.5 | 0.6 | 0.1 | -0.1 |
| 2007Q1 | 2.4 | 2.6 | 2.5 | -0.1 | 0.1 |
| 2007Q2 | 2.3 | 2.3 | 2.2 | -0.1 | -0.1 |
| 2007Q3 | 0.5 | 0.5 | 0.3 | -0.2 | -0.2 |
| 2007Q4 | 1.3 | 1.3 | 1.2 | -0.1 | -0.1 |
| chained (2002) dollars ⁶ | | | | | |
| | % | | | percentage points | |
| 2004 | 2.8 | 3.1 | 3.1 | 0.0 | 0.3 |
| 2005 | 2.9 | 3.1 | 2.9 | -0.2 | 0.0 |
| 2006 | 2.7 | 2.8 | 3.1 | 0.3 | 0.4 |
| 2007 | 2.7 | 2.7 | 2.7 | 0.0 | 0.0 |
| 2004Q1 | 0.6 | 0.7 | 0.7 | 0.0 | 0.1 |
| 2004Q2 | 1.1 | 1.2 | 1.2 | 0.0 | 0.1 |
| 2004Q3 | 0.8 | 1.0 | 1.1 | 0.1 | 0.3 |
| 2004Q4 | 0.4 | 0.6 | 0.7 | 0.1 | 0.3 |
| 2005Q1 | 0.6 | 0.4 | 0.2 | -0.2 | -0.4 |
| 2005Q2 | 0.8 | 0.9 | 0.7 | -0.2 | -0.1 |
| 2005Q3 | 0.9 | 1.0 | 1.0 | 0.0 | 0.1 |
| 2005Q4 | 0.6 | 0.9 | 1.1 | 0.2 | 0.5 |
| 2006Q1 | 0.9 | 0.8 | 1.0 | 0.2 | 0.1 |
| 2006Q2 | 0.5 | 0.4 | 0.4 | 0.0 | -0.1 |
| 2006Q3 | 0.4 | 0.3 | 0.3 | 0.0 | -0.1 |
| 2006Q4 | 0.4 | 0.4 | 0.5 | 0.1 | 0.1 |
| 2007Q1 | 0.9 | 1.0 | 1.0 | 0.0 | 0.1 |
| 2007Q2 | 0.8 | 0.9 | 1.0 | 0.1 | 0.2 |
| 2007Q3 | 0.7 | 0.7 | 0.6 | -0.1 | -0.1 |
| 2007Q4 | 0.2 | 0.2 | 0.2 | 0.0 | 0.0 |

1. For annual data, the initial estimate is from the fourth quarter of the corresponding year; for quarterly data, it is the estimate first published for the corresponding quarter. The initial annual estimate is not the average of the initial quarterly estimates as the latter have already been revised by this time the initial annual estimate is released.
 2. For 2004, 2005 and 2006, the previous estimate is the one released with the first quarter of 2007, while for 2007 it is from the fourth quarter issue of 2007.
 3. The revised estimates are the result of the revisions at the time of the first quarter of 2006.
 4. The current revision is the revised estimate less the previous estimate.
 5. The cumulative revision is the revised estimate less the initial estimate.
 6. For 2004, 2005 and 2006, the initial estimate is in chained (1997) dollars.

備考1：最初の公表値 備考2：2007年第1四半期の事前公表値

備考3：2008年第1四半期の修正公表値 備考4：修正公表値 - 事前公表値

備考5：修正公表値 - 最初の公表値 備考6：最初の推計値は連鎖（1997）ドル

出典：「The 2004 to 2007 revisions of the Income and Expenditure Accounts」

OECDデータベースでのスタディ結果

OECDリビジョンデータベースを用い、カナダの2000年Q2から2008年Q4までのGDPデータを入力し、リビジョン・スタディを実施した結果を、表2-3-12、図2-3-2、図2-3-3に示す。このスタディ結果によると、改定幅の平均は、-0.03～0.09%で非常に小さく殆ど0である。また、改定幅の平均偏差は、0.07～0.17%であり、1次推計値と

最新推計値との差は0.15%でしかない。改定幅の最大値は、0.24～0.46%であり、1次推計と年報推計の間では0.24%である。図2-3-2でみると2006年以降パフォーマンスが向上している。

表2-3-12 OECDツールによるカナダのリビジョン・スタディ結果
CANADA, GDP, Total and Expenditure Comp
Whole sample

| Summary statistics | M5_P | Y1_P | Y1_M5 | Y2_P | L_P | Y2_Y1 |
|---------------------------------|----------|----------|----------|----------|----------|----------|
| sample | 00Q208Q2 | 00Q207Q4 | 00Q207Q4 | 00Q206Q4 | 00Q208Q4 | 00Q206Q4 |
| n | 33.00 | 31.00 | 31.00 | 27.00 | 35.00 | 27.00 |
| mean absolute revision | 0.07 | 0.12 | 0.09 | 0.17 | 0.15 | 0.13 |
| mean revision (Rbar) | 0.01 | -0.03 | -0.05 | 0.05 | 0.02 | 0.09 |
| st. dev(Rbar) - HAC formula | 0.01 | 0.03 | 0.03 | 0.03 | 0.03 | 0.02 |
| mean squared revision | 0.01 | 0.03 | 0.03 | 0.04 | 0.04 | 0.03 |
| relative mean absolute revision | 0.11 | 0.19 | 0.14 | 0.24 | 0.24 | 0.19 |
| t-stat | 1.02 | -1.00 | -1.70 | 1.52 | 0.65 | 3.82 |
| t-crit | 2.04 | 2.04 | 2.04 | 2.06 | 2.03 | 2.06 |
| Is mean revision significant? | NO | NO | NO | NO | NO | YES |
| Correlation | 0.97 | 0.88 | 0.91 | 0.86 | 0.91 | 0.94 |
| Min Revision | -0.19 | -0.72 | -0.67 | -0.46 | -0.48 | -0.14 |
| Max Revision | 0.24 | 0.24 | 0.28 | 0.46 | 0.43 | 0.37 |
| Range | 0.44 | 0.96 | 0.95 | 0.92 | 0.90 | 0.51 |
| % Later > Earlier | 63.64 | 54.84 | 29.03 | 66.67 | 54.29 | 70.37 |
| % Sign(Later) = Sign(Earlier) | 96.97 | 96.77 | 100.00 | 96.30 | 97.14 | 100.00 |
| Variance of Later estimate | 0.15 | 0.13 | 0.13 | 0.16 | 0.23 | 0.16 |
| Variance of Earlier estimate | 0.16 | 0.14 | 0.13 | 0.15 | 0.21 | 0.13 |
| UM % | 2.46 | 3.17 | 9.17 | 5.65 | 0.92 | 30.15 |
| UR % | 4.20 | 8.25 | 2.90 | 3.70 | 1.10 | 0.46 |
| UD % | 93.33 | 88.58 | 87.93 | 90.65 | 97.98 | 69.67 |

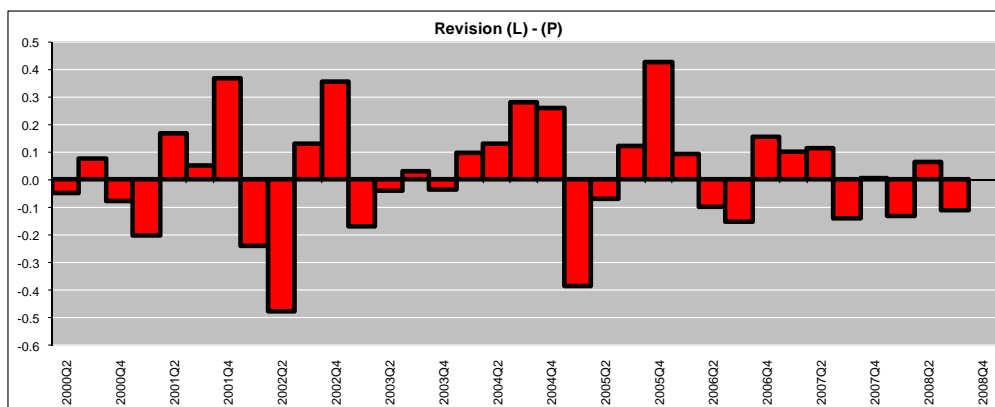


図2-3-2 カナダの改定幅の推移（最新推計 - 1次推計）

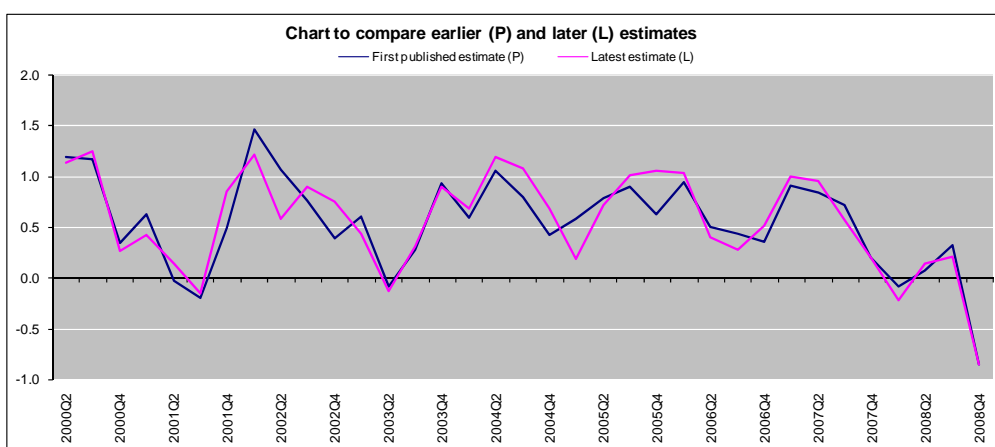


図2-3-3 カナダの1次推計値と最新推計値の推移

(3) QNAの推計方法とソースデータ

カナダのGDP推計は、所得、支出、付加価値の3つの手法によって計算される。それぞれの推計方法とソースデータを表2-3-13～表2-3-15に示す。

所得・支出GDP

所得ベースと支出ベースによる手法を用いたGDPの計算から得られる推計値は、1つのみである。はじめに、両方の手法で名目GDPを推計し、次に、GDPが一意的な値になるように結果を一致させる。GDPの2つの計測値が互いに等しくないときは、統計上の不突合を得る。

支出ベースのGDP計算は名目または実質値で行うことができるが、収入ベースのGDPの計算は名目ドルのみで行う。所得と支出のGDPは市場価格で計算される。勘定の公表は1926年に始まったが、推計が利用可能な最初のものは1961年のデータである。地方や地域の推計を含む、所得と支出別GDPの詳しい情報に関しては、カナダ統計局のHP上¹¹にある。

産業別GDP

付加価値手法は、投入 - 産出勘定の一部である産業GDPを計算するのに用いられる。生産推計は、北米産業分類システム（NAICS）により216の業種別に行われる。また、産業GDP推計は実質のみで、基本価格で計算される。データは、所得・支出勘定と同様に1961年から利用可能である。産業GDPの詳しい情報に関しては、カナダ統計局のI/O勘定のHP上¹²にある。

製造業の殆どは、「製造業月次調査(Monthly Survey of Manufacturing)」で推計され、多くの製造業では、「雇用・賃金・労働時間調査(Survey of Employment, Payrolls and Hours, SEPH)」で推計される。

年次産業連関表が利用可能となる（月次GDP公表後2年半後）とき、年次計数を制約として四半期をなだらかにするベンチマーク調整が実施される。QNAマニュアルによると、EurostatとStatistics Canadaは、比例デントン法(The Proportional Denton Method)に関するソフトウェアを保有している。

¹¹ 所得支出勘定推計解説のアドレス：
<http://www.statcan.gc.ca/nea-cen/about-apropos/iea-crd-eng.htm>

¹² I/O勘定推計解説のアドレス
<http://www.statcan.gc.ca/nea-cen/about-apropos/io-es-eng.htm>

表2-3-13 カナダのQNA推計方法（生産アプローチ）

| 方法 | 対応業種 |
|----------------|---|
| 鉱工業生産指数 | - |
| 売上高/その他データ（受入） | 特定製造業、卸売業・小売業（貿易業含む）、交通システム、郵便事業、金融・保険事業、飲食店 |
| 物量指標 | 農業、林業、鉱業、特定製造業、運輸、電力・ガス |
| 雇用/給与データ | 採石業、特定製造業、建設業、サービス業 |
| トレンド推定（外挿） | - |
| その他 | 住居用・非住居用ビル建設（労働対価）、道路貨物輸送（トラックサービスを消費する産業の産出量）、通信（ラジオ広告、視聴時間、ケーブルテレビ加入者数）、宿泊施設（部屋数、利用率）、持ち家（住宅在庫） |

出典：「QUARTERLY NATIONAL ACCOUNTS」（OECD）table3より作成

表2-3-14 カナダのQNA推計方法（支出アプローチ）

| 支出 | 方法 | 対応業種 |
|------------|-------------------|---|
| 家計最終消費支出 | 売上高・収益統計 | 財・サービス |
| | コモディティフロー法 | - |
| | 家計調査 | - |
| | 関連活動での雇用・給与 | 洗濯やドライクリーニング等の家計にサービスを行う非営利機関 |
| | トレンド推定（外挿） | - |
| | その他の方法（説明） | 賃貸料（住宅在庫）、個人サービス（人口増加）、葬儀屋（死亡率） |
| 一般政府最終消費支出 | 支出統計（広範） | 連邦・州政府支出（非営利病院・教育以外） |
| | 支出統計（サンプル調査） | - |
| | 賃金・給与統計 | 地方政府支出、連邦・州政府非営利病院・教育 |
| | トレンド推定（外挿） | - |
| | その他の方法（説明） | - |
| 総固定資本形成 | 資本財生産者による労働対価・労働量 | 住宅建設 |
| | 資本財購入者による資本支出 | - |
| | コモディティフロー・供給統計 | 機器・設備（道路輸送設備） |
| | その他の方法（説明） | 住宅以外の建設（労働力の投入期間・費用、供給物資とその費用、投資目的、石油・ガス掘削）、道路輸送設備（取引業者の累積売上高シェア） |
| 在庫品増加 | 企業調査 | 鉱業在庫、製造業在庫、卸売業・小売業在庫、運輸・通信在庫 |
| | 資産所有者からの情報 | 連邦政府在庫 |
| | コモディティフロー | 農業在庫、林業在庫 |
| | 残差として計算 | - |
| | その他の方法（説明） | その他の在庫（雇用・収入データをもとにした金融記録・推計） |

出典：「QUARTERLY NATIONAL ACCOUNTS」（OECD）table4～7より作成

表2-3-15 カナダのQNA推計方法（所得アプローチ）

| 所得 | 方法 | 対応業種 |
|-----------------------|---------------|--|
| 雇 用 者 報 酬 | 雇用/給与調査 | 非政府雇用の賃金・給与（農業、狩猟業、わなかけ業、漁業、国内サービス以外） |
| | 政府勘定 | 軍事賃金・手当、政府雇用の賃金・給与 |
| | トレンド推定（外挿） | 農業、狩猟業、わなかけ業、漁業、国内サービスの賃金・給与 |
| | その他の方法（説明） | 漁業（漁獲高）の賃金・給与、補足的な労働収入（賃金・給与） |
| 営 業 余 剰 | 企業利益調査 | 企業利益 |
| | 政府・その他公的機関記録 | 連邦・州政府企業利益、利子、政府のその他の投資収入 |
| | 総産出額・売上高・収益統計 | 農業、漁業、小売業・卸売業（貿易を含む）の法人化していない企業の収入 |
| | トレンド推定（外挿） | 狩猟業とわなかけ業の法人化している企業の収入、地方政府企業の利益 |
| | その他の方法 | 家計引き受け住宅賃貸料（住宅在庫、平均支払い賃貸料）、林業の法人化していない企業の収入（実働している林業経営者数）、建設業の法人化していない企業の収入（住宅投資経費）、家計引き受け利子（全支払い利子） |

出典：「QUARTERLY NATIONAL ACCOUNTS」(OECD) table8～9より作成