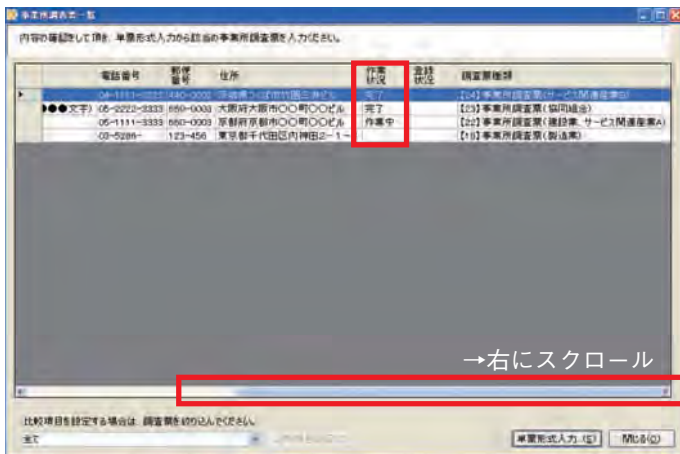


5 事業所調査票回答状況・回答内容の確認

〔事業所調査票一覧画面〕



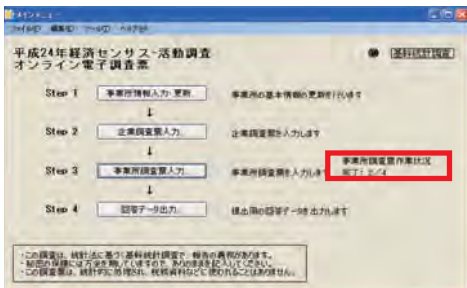
■ 回答データを出力する前に、「事業所調査票」への回答状況・回答内容の確認を行ってください。

(1) 〔事業所調査票一覧画面〕 (P.12参照) を右にスクロールさせ、「作業状況」欄に表示される回答状況を確認します。

「完了」・・・回答入力を終え、「登録」ボタンをクリックした事業所

「作業中」・・・回答を中断して、「一時登録」ボタンをクリックした事業所

〔メインメニュー画面〕



(2) 「作業状況」欄が「作業中」や空欄の事業所がある場合は、P.13の手順に沿って全ての事業所について回答入力をしてください。

<参考> 〔メインメニュー画面〕 Step3 右側の「事業所調査票作業状況」でも「完了」の状況を確認することができます。

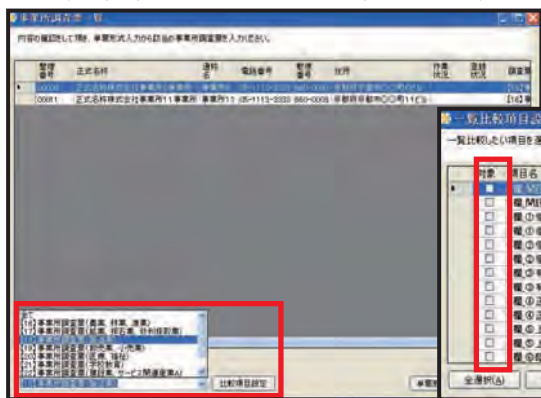
(3) 〔事業所調査票一覧画面〕で全ての事業所が「完了」となっていることを確認したら、回答内容を確認してください。

(4) 「事業所調査票」への回答状況・回答内容の確認を終えたら、「6 回答データ (XML形式) の作成・送信」 (P.15参照) に進んでください。

<参考> 調査票種別・調査項目ごとに複数の事業所の回答入力内容を確認することができます。

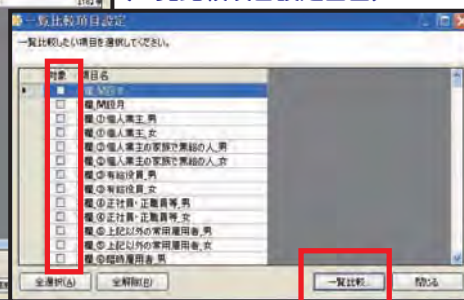
- (1) 〔事業所調査票一覧画面〕 ①左下部のリストボックスから、一覧比較を行う「調査票の種類」を選択し、「**比較項目設定**」ボタンをクリックします。
- (2) 〔一覧比較項目設定画面〕で②一覧比較を行う調査項目の「対象」欄にチェックし、③「**一覧比較...**」ボタンをクリックします。
- (3) 〔事業所調査票一覧項目指定画面〕で一覧比較表示を確認し、入力内容を修正する場合は、**修正する調査項目の該当セルを選択して**④「**編集**」ボタンをクリックします。修正後、〔事業所調査票単票入力画面〕で「登録」ボタンをクリック (P.13参照) します。

〔事業所調査票一覧画面－比較対象選択〕



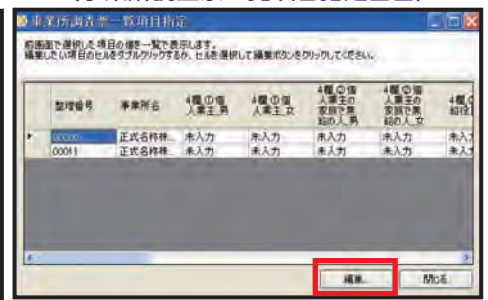
①

〔一覧比較項目設定画面〕



②

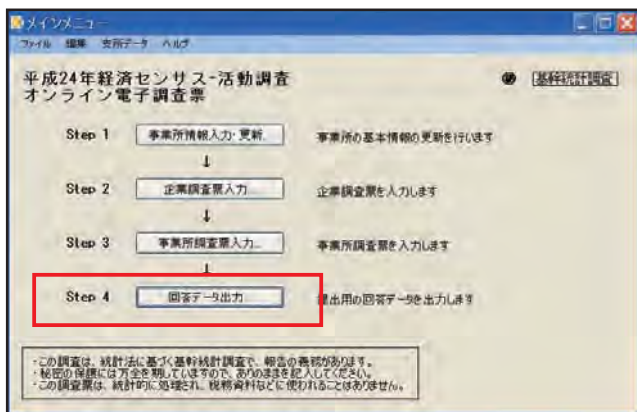
〔事業所調査票一覧項目指定画面〕



④

6 回答データ (XML形式) の作成・送信

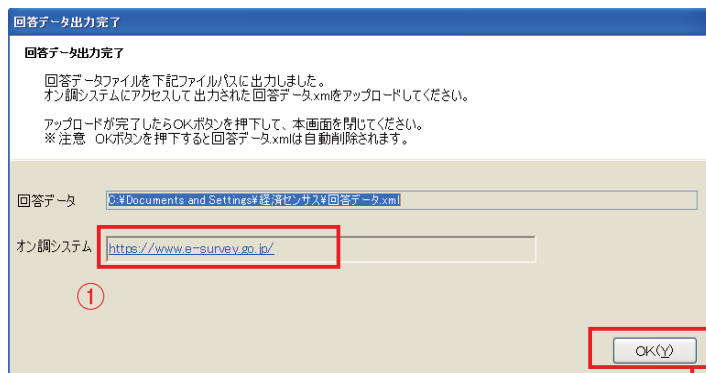
〔メインメニュー画面〕



- 最後にStep4で回答データを出力・送信します。
 - (1) メインメニュー画面で「回答データ出力...」ボタンをクリックします。
- 一時保存データ作成の後、〔回答データ出力完了画面〕が表示されますが、「OK」ボタンはクリックせずに、(4)まで進んでください。

※「OK」をクリックすると、回答データファイルが削除されます。誤って回答データファイルを削除してしまった場合は、再度(1)の操作をしてください。

〔回答データ出力完了画面〕

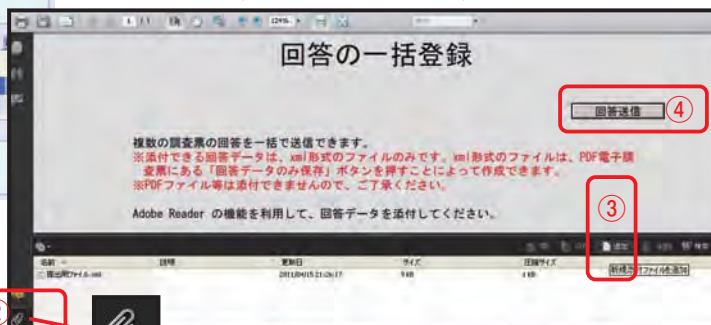


- (2) 〔回答データ出力完了画面〕のハイパーリンク①より、政府統計オンライン調査総合窓口 (<https://www.e-survey.go.jp/>) へアクセスし、ログインします。(P.3参照)
- 〔調査票の一覧画面〕で「回答の一括登録」ボタンをクリックします。

〔調査票の一覧画面〕

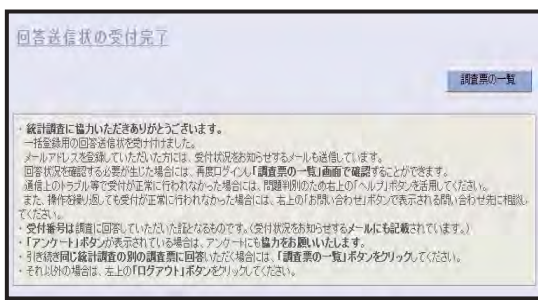


〔回答の一括登録画面〕

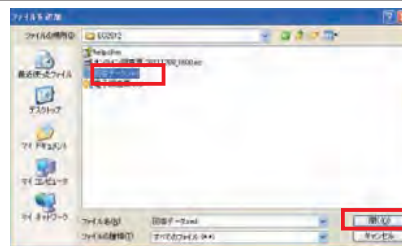


- (3) 〔回答の一括登録画面〕(PDFファイル)の②クリップ型のアイコンをクリックし、③「追加」ボタンをクリックします。
- 〔ファイルを追加〕ウィンドウで(1)で作成した「回答データ.xml」ファイルを選択し、「開く」ボタンをクリックします。
- ④「回答送信」ボタンをクリックします。

〔回答送信状の受付完了画面〕



〔ファイルを追加〕

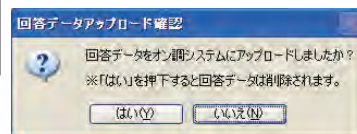


- (4) 回答送信後〔回答送信状の受付完了画面〕が表示されます。

※登録されたメールアドレス宛に「<オンライン調査システム>回答の一括登録受付状況」が、online@e-survey.go.jpから自動配信されます。

〔回答送信状の受付完了画面〕を確認後、「OK」をクリック

「はい」をクリック



〔回答データアップロード確認画面〕

<参考> よくある質問

設 問	回 答
支所等での回答について	
支所等で分担して回答することはできますか。	電子調査票には、支所等で分担して回答入力をしていただける機能を設けています。支所等で分担して回答入力をされる場合は、「平成24年経済センサス-活動調査 調査事務局ホームページ」-「インターネットから回答する場合」掲載のマニュアルの手順に沿って操作を行ってください。 平成24年経済センサス・活動調査 調査事務局ホームページ「インターネットから回答する場合」 (http://www.e-census.go.jp/census/online.html)
「政府統計オンライン調査総合窓口」について	
どのようなセキュリティ対策を図っていますか。	「政府統計オンライン調査総合窓口」では、以下のセキュリティ対策を実施しています。 ・「SSL暗号化方式」により、通信データの保護を図っています。 ・多重にファイアウォールを設置し、24時間監視しています。 ・回答データは、厳重に管理されたデータセンターに保管しています。 ・受付期間終了後、回答データを速やかに集計機関に移し、データセンターのサーバから削除しています。 ・お使いのコンピュータに入力したデータを保存する場合にはすべて暗号化されます。
「オンライン調査利用ガイド」に記載されていない動作環境でも、利用できますか。	「オンライン調査利用ガイド」に記載されていない動作環境では、正常に動作しない可能性がありますので、記載されている動作環境で操作してください。なお、詳細については、「初期画面」から「利用に当たってのお願い」を確認してください。
ログイン情報について	
ログイン情報を紛失してしまいました。	本ガイドの表紙に記載している「経済センサス-活動調査コールセンター」まで、お問い合わせください。
回答データの送信について	
電子調査票から出力した回答データを、電子メールで送信してもいいですか。	回答データについては、暗号化処理を行っておりません。セキュリティを確保するためにも、電子メールではなく、本ガイドに沿った手順で提出してください。 なお、本社等と支社等間で受け渡すデータについては、暗号化処理を行っております。
PDFファイルの操作について	
「名簿情報(XML形式)の取得」ボタンを押しても、名簿情報をダウンロードできません。	Adobe Readerのエラーメッセージで「ファイルを開いたり作成したりできません」と表示された場合は、「平成24年経済センサス-活動調査(PDFファイル)」をデスクトップ上に保存し、デスクトップ上に保存したPDFファイルから名簿情報を取得してください。
「回答送信」ボタンを押すと、「本状からの調査票回答の送信は、ログイン後のブラウザから操作してください。」というメッセージが出て回答を送信できません。	Adobe Readerの設定を確認してください。 1. Adobe Readerを開く。 2. メニューバーより、「編集」→「環境設定」をクリックする。 3. 環境設定ダイアログにおいて、「分類」リストより「インターネット」を選択する。 4. Webブラウザオプションの「PDFをブラウザに表示」にチェックを入れ、「OK」をクリックする。
「受付状況メール」で、回答が正常に受け付けられていないことが判った場合、どうすればいいですか。	「回答データ.xml」ファイルが正しいか確認の上、再度、送信してください。 なお、正常に受け付けられなかった回答データは、エラーデータと判断された時点で消去されています。

この他よくある御質問については調査事務局ホームページ (<http://www.e-census.go.jp/census/qa.html>) で随時更新しております。電子調査票の操作や提出方法などについて、不明な点がございましたら、調査事務局ホームページを御覧いただき、解決しない場合は、下記までお問い合わせください。

経済センサス - 活動調査 テクニカルサポート
(フリーダイヤル) 0120-0151-73 (通話料無料) <受付時間>平日午前9時～午後8時