



社会生活基本調査の 結果を公表しました

特集

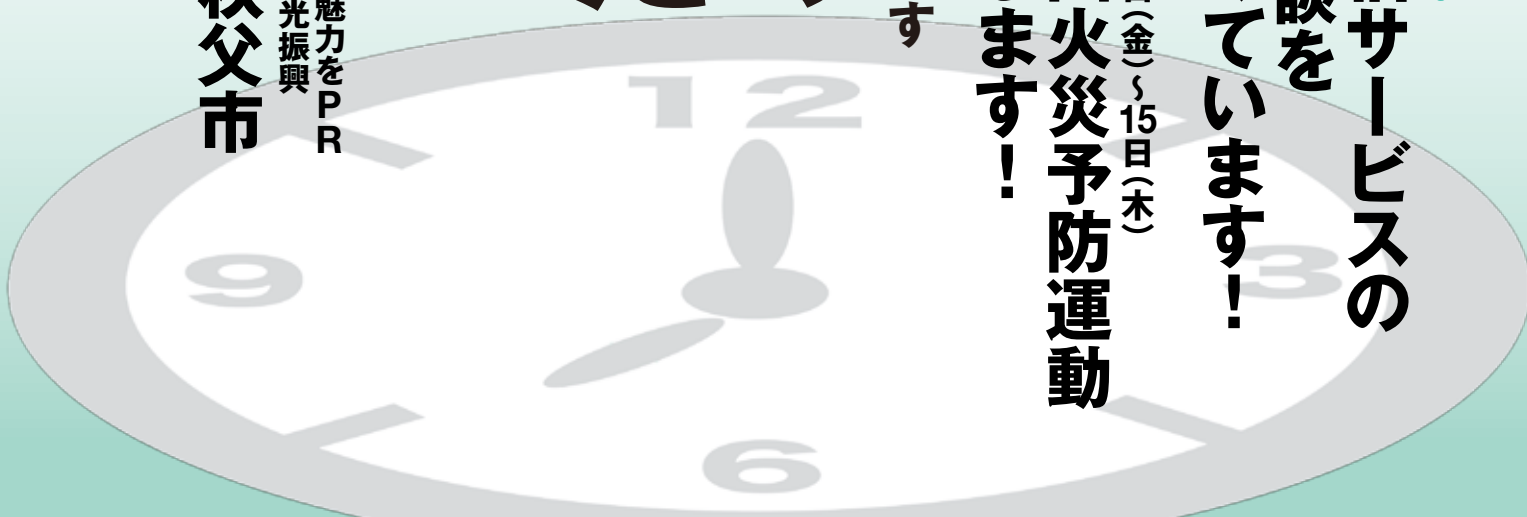
1日の時間の過ごし方からライフスタイルがわかります

地方のかがやき
地元発信で新たな魅力をPR
地域一体となった観光振興
埼玉県 秩父市

MIC FOCUS

電気通信サービスの
苦情・相談を
受け付けています！

平成24年11月9日(金)～15日(木)
秋季全国火災予防運動
を実施します！

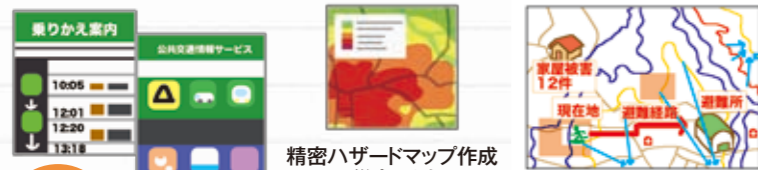


今月の
キーワード

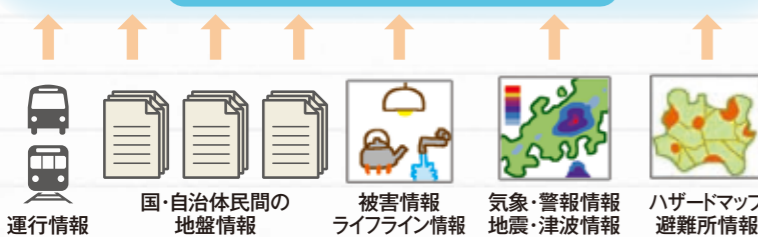
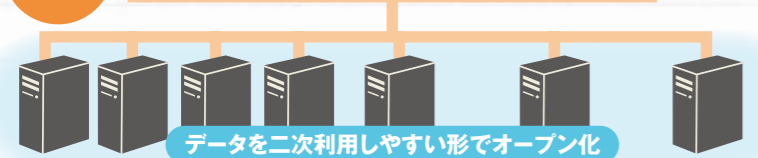
オープンデータ戦略

【オープンデータ戦略】おーぶんでーたせんりやく
閉じた範囲で利用されているデータを、社会で効果的に活用することのできる環境を整備する政策。

公共交通情報サービス 地盤情報サービス 災害関連情報サービス



様々なデータを組み合わせ



公共性のあるデータに、誰もがアクセスして共有・利用しやすくする。そうした環境整備を推進することがオープンデータ戦略です。たとえば地盤調査の結果は詳細なハザードマップの作成に活用できるし、公共交通機関のリアルタイムの運行情報は、複数の路線の遅延なども反映した最適ルート案内の実現に役立ちます。

どんなことができるの?

公共交通情報サービス

複数の公共交通機関のリアルタイムの運行情報から、複数の路線の遅延情報も考慮した最適ルート案内、終乗乗り継ぎ案内などが実現。

地盤情報サービス

国や自治体等の地盤データから、3D地下構造図やそれを活用した災害予測シミュレーション、ハザードマップの精密化などが実現。

災害関連情報サービス

地震・津波情報、気象・警報情報、ハザードマップ、避難所情報などの災害関連情報を同じ地図上に表示することで、住民の避難準備や自治体による避難勧告の判断などに役立つ。

オープンデータ戦略の推進

このため、総務省では、急速に進展してきたブロードバンドネットワークを生かし、バラバラの形式で閉じた範囲でしか利用されていないデータ

東日本大震災の教訓

東日本大震災では、情報の横の連携の重要性が顕在化しました。たとえば、震災時に行政の保有する避難所情報や地図データ等を利用して震災関連情報を広く周知させようとしても、データの形式の問題で人手で再入力が必要となるなど、情報の集約や二次利用に多くの時間が必要とされるなどのケースも散見されました。

を、社会で効果的に活用することのできる環境を整備すべく、「オープンデータ戦略」を推進しています。具体的には、分野を超えたデータの流通・連携・活用を効果的に行うために必要となる、標準的データ記述方法や、二次利用に関するルールの確立等のための実証実験を、IT戦略本部、関係府省庁や本年七月に設立された「オープンデータ流通推進コンソーシアム」と連携して、実施しています。こうした取組を通じて、価値あるデータの組み合わせ（マッシュアップ）による創造的な新サービスが創出されることや、国民、産業界にとって有益な情報が入手しやすくなることを目指しています。

総務省

Ministry of Internal Affairs and Communications



November 2012 Vol.143 11月号
2012年11月1日発行

実はここにも総務省
オープンデータ戦略



詳しくは
となりのページへ

CONTENTS

3 キーワードで日本がわかる!
オープンデータ戦略

4 特集
社会生活基本調査の結果を公表しました

MIC FOCUS

10 電気通信サービスの苦情・相談を受け付けています!

14 平成24年11月9日(金)~15日(木)
秋季全国火災予防運動を実施します!

MIC NEWS

18 11月9日は119番の日

地方のかがやき

20 地元発信で新たな魅力をPR
地域一体となった観光振興
埼玉県 秩父市

（社会生活基本調査でこんなことがわかる）



1

ボランティア活動

ボランティア活動のうち「災害に関係した活動」を行った人の割合はすべての年齢階級で上昇

2

スポーツ

スポーツを行った人の割合は65歳未満で低下、65歳以上で上昇



3

趣味・娯楽

趣味・娯楽を行った人の割合は50歳以上で上昇

4

有業者の仕事時間

有業者の仕事時間は男女共に15～24歳で大幅に減少

5

家事関連時間

男性はほとんどの年齢階級で家事関連時間が増加しているが、男女の間に依然として大きな差が見られる

6

交際・付き合いの時間

交際・付き合いの時間は平成13年調査以降減少傾向で、15～24歳で大幅に減少

7

起床時刻・就寝時刻

平日の就寝時刻が最も早いのは青森県及び秋田県、最も遅いのは東京都



平成23年

社会生活基本調査の結果を公表しました

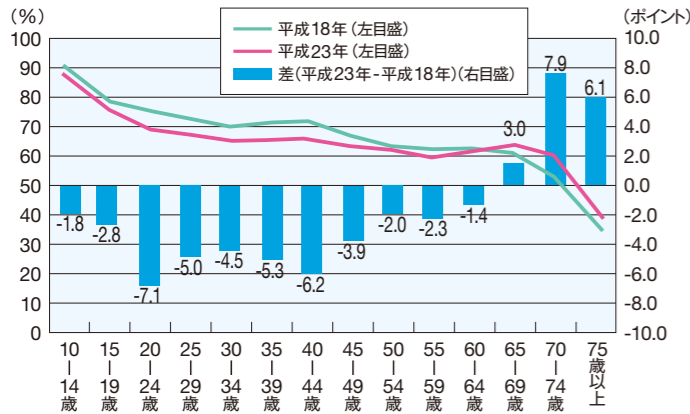
総務省では、このほど平成23年10月に実施した社会生活基本調査の結果を公表しました。社会生活基本調査は、1日の生活時間や過去1年間の自由時間の主な活動の状況など、国民の社会生活の実態を明らかにし、少子高齢化対策、仕事と生活の調和（ワーク・ライフ・バランス）の推進など、各種行政施策の基礎資料を得ることを目的としています。



PICK UP TOPIC 2 スポーツ

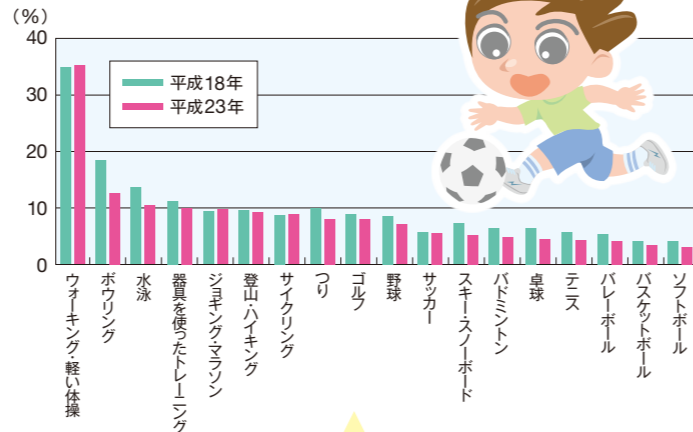
1年間に「スポーツ」を行った人は7184万3千人、行動者率は63.0%で5年前より2.3ポイント低下

図4 「スポーツ」の年齢階級別行動者率 (平成18年、23年)



「スポーツ」の行動者率を年齢階級別にみると、10~14歳が88.7%と最も高く、年齢が高くなるにつれておおむね低下しています。平成18年と比べると、65歳未満は低下、65歳以上は上昇しています。

図5 「スポーツ」の種類別行動者率 (平成18年、23年)

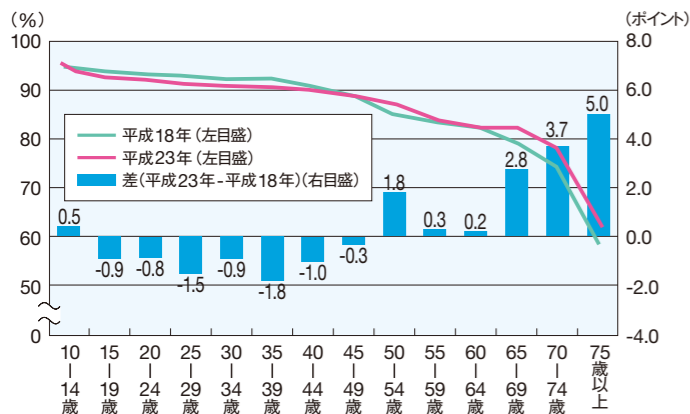


「スポーツ」の行動者率を種類別にみると、「ウォーキング・軽い体操」が35.2%と最も高く、次いで「ボウリング」が12.8%などとなっています。これを平成18年と比べると、ほとんどの種類で低下していますが、「ジョギング・マラソン」、「ウォーキング・軽い体操」、「サイクリング」は、僅かに上昇しています。

PICK UP TOPIC 3 趣味・娯楽

1年間に「趣味・娯楽」を行った人は9677万人、行動者率は84.8%で5年前より0.1ポイント低下

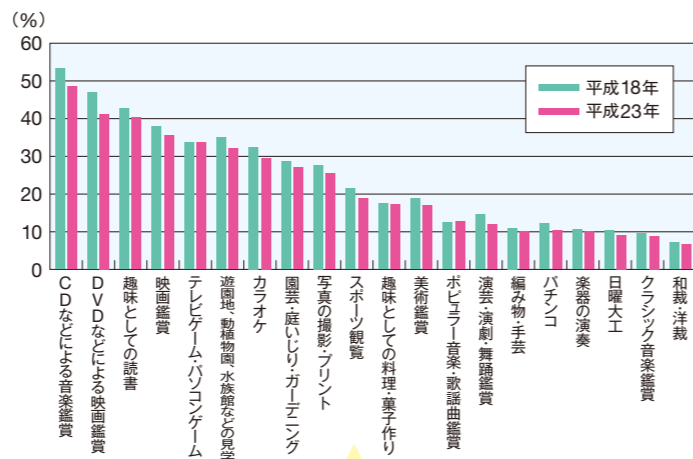
図6 「趣味・娯楽」の年齢階級別行動者率 (平成18年、23年)



「趣味・娯楽」の行動者率を年齢階級別にみると、10~14歳が94.5%と最も高く、年齢が高くなるにつれておおむね低下しています。平成18年と比べると、50歳以上では全ての年齢階級で上昇しています。



図7 「趣味・娯楽」の種類別行動者率 (平成18年、23年)

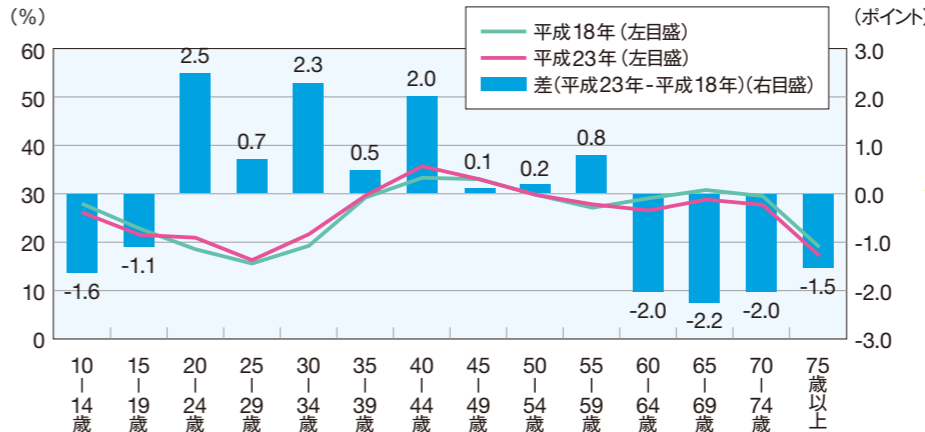


「趣味・娯楽」の行動者率を種類別にみると、「CDなどによる音楽鑑賞」が47.5%と最も高く、次いで「DVDなどによる映画鑑賞」が40.5%、「趣味としての読書」が39.5%などとなっています。これを平成18年と比べると、ほとんどの種類で低下していますが、「テレビゲーム・パソコンゲーム」、「ポピュラー音楽・歌謡曲鑑賞」は、僅かに上昇しています。

PICK UP TOPIC 1 ボランティア活動

1年間に「ボランティア活動」を行った人は2995万1千人、行動者率*1は26.3%で5年前より0.1ポイント上昇

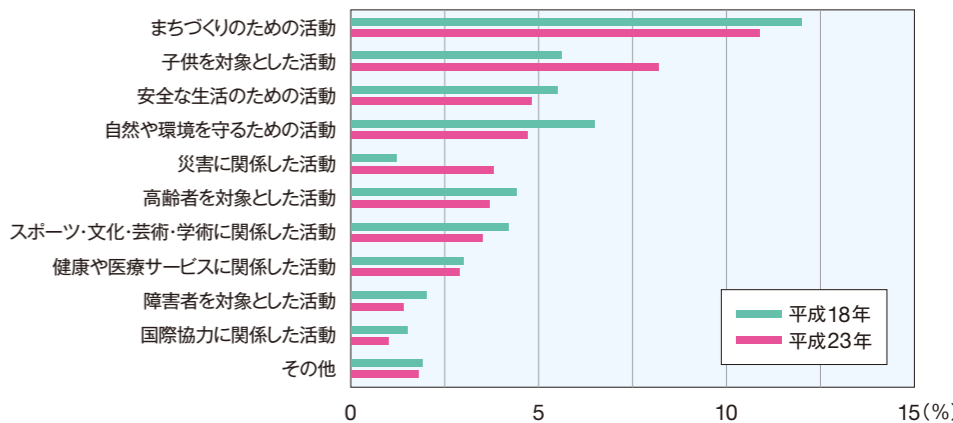
図1 「ボランティア活動」の年齢階級別行動者率 (平成18年、23年)



「ボランティア活動」の行動者率を年齢階級別にみると、40~44歳が35.6%と最も高く、25~29歳が16.5%と最も低くなっています。平成18年と比べると、20~59歳の広範な年齢階級で上昇しています。

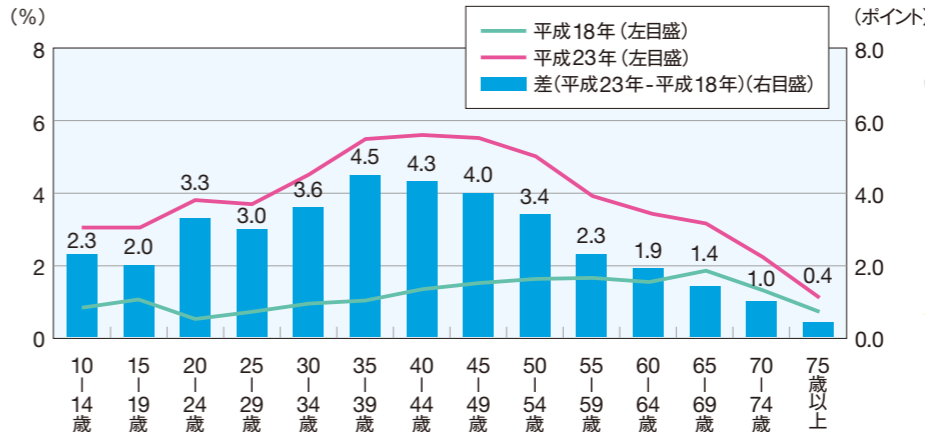
*1 行動者率: 10歳以上人口に占める過去1年間に該当する種類の活動を行った人の割合 (%)

図2 「ボランティア活動」の種類別行動者率 (平成18年、23年)



「ボランティア活動」の行動者率を種類別にみると、「まちづくりのための活動」が10.9%と最も高く、次いで「子供を対象とした活動」が8.2%などとなっています。これを平成18年と比べると、「子供を対象とした活動」及び「災害に関係した活動」が2.6ポイントと最も上昇しています。

図3 「災害に関係した活動」の年齢階級別行動者率 (平成18年、23年)



「災害に関係した活動」の行動者率を年齢階級別に平成18年と比べると、全ての年齢階級で上昇しており、とくに20~54歳で3.0ポイント以上上昇しています。

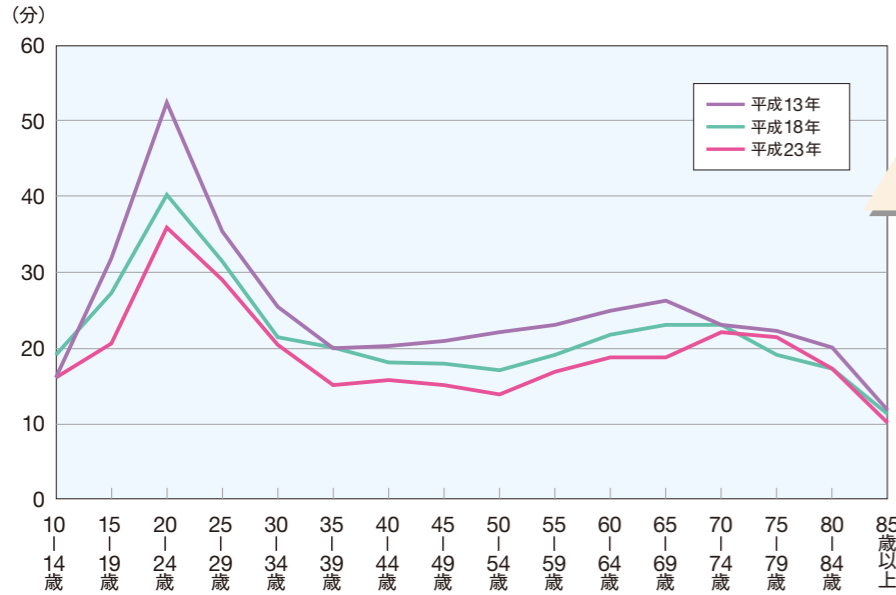


PICK UP TOPIC
6

交際・付き合いの時間

交際・付き合いの時間は平成13年調査以降減少傾向で、15～24歳で大幅に減少

図10 年齢階級別交際・付き合いの時間
(平成13年、18年、23年) 週全体



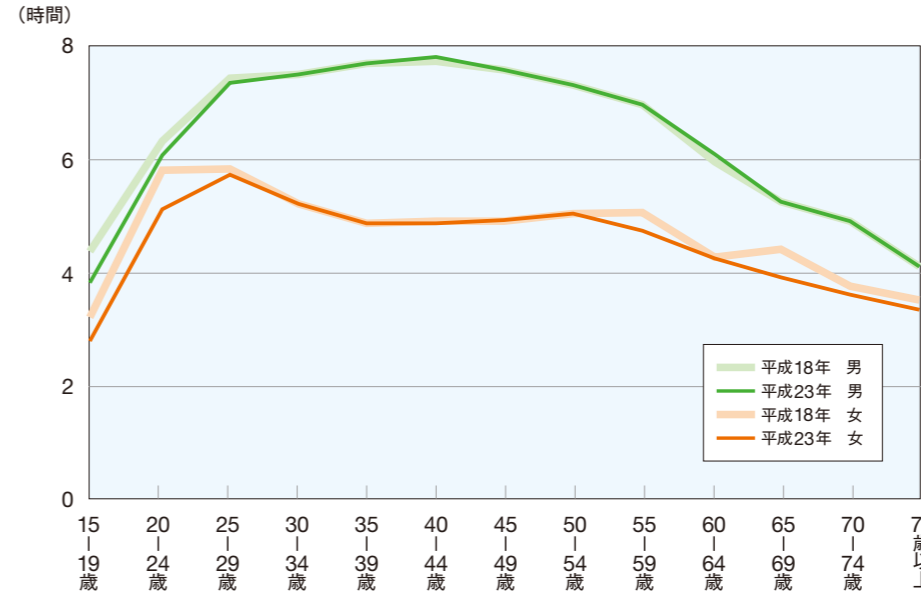
交際・付き合いの時間は19分で、男性は18分、女性は20分となっています。過去10年間の推移を年齢階級別にみると、すべての年齢階級でおおむね減少傾向となっており、特に15～24歳は大幅に減少となっています。

PICK UP TOPIC
4

有業者の仕事時間

有業者の仕事時間は男女共に15～24歳で大幅に減少

図8 男女、年齢階級別仕事時間
(平成18年、23年) 週全体、有業者



有業者(15歳以上)の仕事時間は6時間2分で、男性は6時間56分、女性は4時間50分となっています。男女、年齢階級別にみると、男女共に15～24歳で20分以上の減少となっています。

PICK UP TOPIC
7

起床時刻・就寝時刻

平日の就寝時刻が最も早いのは青森県及び秋田県、最も遅いのは東京都

表1 都道府県別起床・就寝の平均時刻及び行動者率
平日

起床				就寝			
順位	都道府県	平均時刻(時:分)	行動者率(%)	順位	都道府県	平均時刻(時:分)	行動者率(%)
	全国	6:37	99.4		全国	23:15	99.5
1	青森県	6:19	99.6	1	青森県	22:35	99.9
2	岩手県	6:22	98.8	1	秋田県	22:35	99.3
2	新潟県	6:22	99.5	3	山形県	22:43	99.2
2	島根県	6:22	99.0	4	岩手県	22:45	98.8
5	秋田県	6:23	99.2	5	福島県	22:47	99.4
43	福岡県	6:44	99.7	43	京都府	23:25	99.3
44	神奈川県	6:45	99.0	44	福岡県	23:26	99.8
45	大阪府	6:49	99.4	45	大阪府	23:32	99.2
46	京都府	6:51	99.5	46	神奈川県	23:36	99.4
47	東京都	6:52	99.2	47	東京都	23:41	99.3



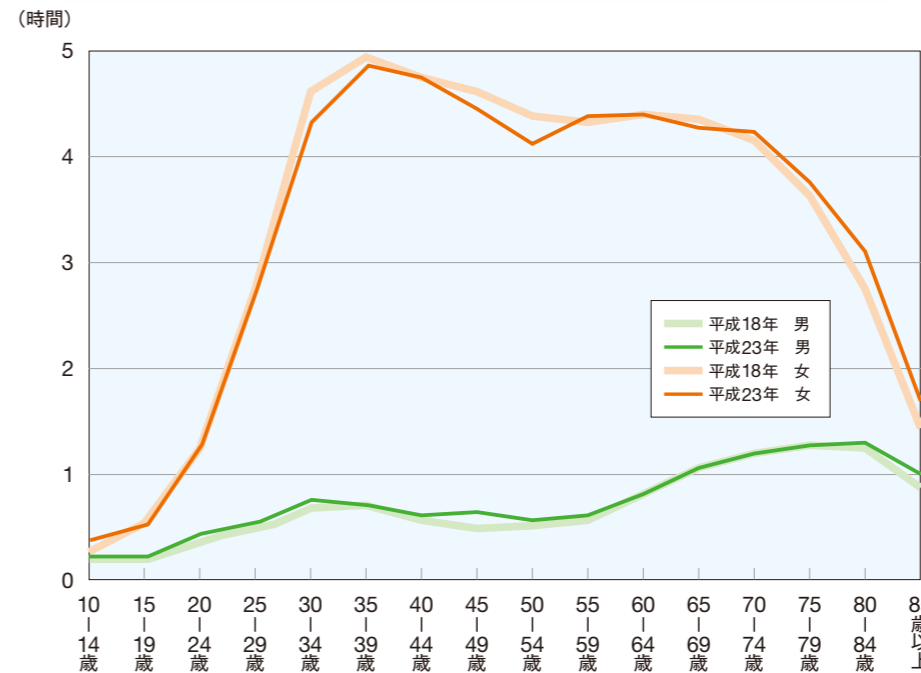
平日における主な行動の平均時刻を都道府県別にみると、起床時刻は、青森県が6時19分と最も早く、最も遅い東京都の6時52分との差は33分となっています。就寝時刻は、青森県及び秋田県が22時35分と最も早く、最も遅い東京都の23時41分との差は1時間6分となっています。

PICK UP TOPIC
5

家事関連時間

男性はほとんどの年齢階級で家事関連時間*2が増加しているが、男女の間に依然として大きな差が見られる

図9 男女、年齢階級別家事関連時間
(平成18年、23年) 週全体



家事関連時間は2時間10分で、男性は42分、女性は3時間35分と男女の間に依然として大きな差が見られます。男女、年齢階級別にみると、男性は70～79歳を除くすべての年齢階級で増加となっています。一方、女性は15～54歳でおおむね減少となっています。

*2 家事関連時間:家事・介護・看護、育児及び買い物

こんなトラブル、どうしたらいい?

相談事例と対処法

トラブル 1

不当請求・架空請求

スマートフォンでアプリをダウンロードしたら10万円の請求画面が!



迷惑メールの配信停止ボタンを押したら料金請求が!



懸賞当選のメールに返信したら手数料を請求された!



対処 1

あわてて連絡しない!

相手先業者に新たな個人情報を知らせることとなります。スマートフォンの場合、アプリをインストールすると電話番号等を取得される可能性もあるので注意が必要です。



対処 2

身に覚えのない料金は絶対に支払わない!

一度でも支払うと、さらに料金を請求される場合もあります。URLや年齢認証のボタンをクリックしただけでは契約が有効に成立しているとは言えません。



トラブル 2

ゲームサイトの高額請求

無料だと思っていた携帯ゲームなのに、9万円の請求が!



対処

利用規約の確認を!

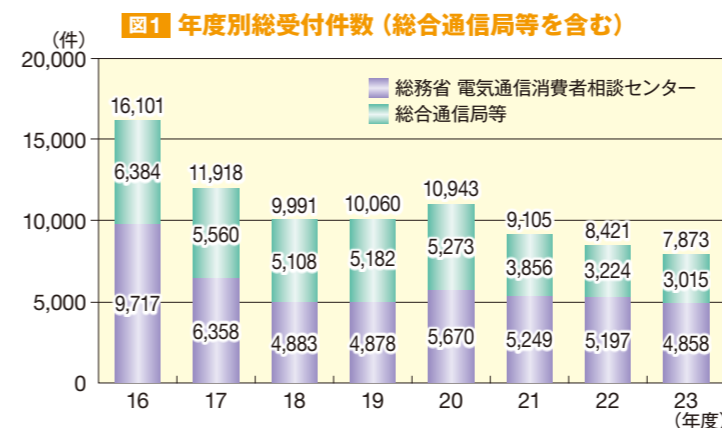
ゲーム自体は無料でも、ゲームを有利に進めるための特別なアイテムなどが有料の場合もあります。



電気通信サービスの苦情・相談を受け付けています!



近年、スマートフォンの普及に伴い、スマートフォンを中心とした苦情・相談件数も増加傾向にあります。最新の動向を踏まえた、トラブルへの対処法をご紹介します。



総務省は、電気通信消費者相談センターと各総合通信局等で、電気通信サービスに関する利用者からの苦情・相談を受け付けています^(※)。平成23年度の苦情・相談の受付件数は7873件と、前年より約6.5%減少しました。(図1)

電気通信消費者相談センターに寄せられた主な苦情・相談の上位10項目(図2)の合計件数

図2 苦情・相談の件数 上位10項目

苦情・相談	件数	
	23年度	22年度
1 電気通信事業者との契約・提供条件に関するもの	1,003	1,032
2 電気通信行政への照会	406	524
3 電気通信事業者との料金トラブルに関するもの(うち高額ハゲツト料金請求関係)	380(54)	504(89)
4 電気通信事業者等の顧客対応に関するもの	267	274
5 迷惑メールに関するもの	217	217
6 アダルトサイト・ゲームサイト等の情報料をかたった不当請求・架空請求に関するもの	140	202
7 インターネット上の情報(掲示板等への書き込み等)に関するもの	118	161
8 電話端末の故障・修理に関するもの	116	141
9 電気通信サービスのサービス品質に関するもの(携帯電話の受信状況、ブロードバンドサービスの速度等)	106	183
10 電話勧誘等営業活動に関するもの	86	157

(2839件)の中には、スマートフォンに関するものが307件と、増加傾向にあります。

総務省は、引き続き各種広報活動による利用者への情報提供、必要に応じた電気通信事業者への指導・要請などを行うとともに、スマートフォンの普及などの最新動向を踏まえつつ、電気通信サービスの利用者利益の保護に取り組みます。

(※)電気通信消費者相談センターと各総合通信局等の連絡先等については、総務省HPをご覧ください。
http://www.soumu.go.jp/main_sosiki/joho_tsusin/d_syohi/syohi/syohi_soudan.htm

トラブル 4 迷惑メール

携帯に日に100~200件の広告メールが届く!



対処 受信設定の変更を!

指定したドメインやアドレスからのメールのみを受信するように、携帯電話事業者等が提供するドメイン指定受信機能等の活用や、多くのプロバイダーが提供するメールフィルタリングサービスの活用等が有効な対策となります。



※また、個人情報を要求するあやしいメールには安易に個人情報を入力しないご注意ください。

トラブル 3 パケット通信料金請求・海外利用の高額請求

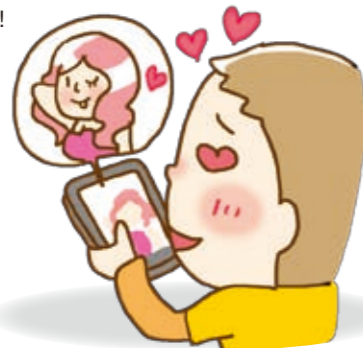
音楽をダウンロードしたり、写真付きメールを受信したら高額なパケット通信料金を請求された!

海外旅行中に携帯電話を使ったら、帰国後、通話料とパケット通信料金5万円の請求があった!



トラブル 5 違法・有害なサイトの閲覧

小学生の息子が有料アダルトサイトに登録してしまった!



対処 フィルタリングサービスへの加入を!

携帯電話事業者が提供するフィルタリングサービスに加入すれば、違法・有害なサイトを閲覧できないようになります。



※フィルタリングサービスは、携帯電話事業者が無料で提供しています。
※スマートフォンでは無線LAN接続により、様々なネットワークに接続できるほか、多様なアプリも利用できるため、適切な対策ソフトも利用しましょう。

対処 1 利用目的に合った料金プランの選択を!

メールや音楽等のやりとりといったパケット通信は、データの種類に応じて受信する側も課金されます。特に音楽、動画、ゲーム等はデータ量が大きいので十分な注意が必要です。電気通信事業者は、パケット通信料金が一定額でおさまる料金プラン(定額制プラン)を提供しているので確認しましょう。

対処 2 一定額を超えた場合の通知サービス等の利用を!

携帯電話事業者では、パケット通信料金が一定額を超えた場合に、利用者に通知するサービスや、利用が制限されるサービスを提供している場合もあります。



トラブル 6 携帯契約の高額バイト

「携帯電話を契約したら1万円」というアルバイトに申し込み、契約した携帯電話4台を雇い主に渡してアルバイト代を受け取ったら、3カ月後に高額な携帯電話使用料金の請求がきた!



対処 気軽なアルバイトほど落とし穴があるもの。このようなアルバイトには決して応募しない!

気軽なアルバイトのつもりで携帯電話を契約して他人に渡しても、その携帯電話の使用料金や端末代金等は契約者に請求されます。このように契約された携帯電話は、いわゆる「オレオレ詐欺」等の犯罪に利用される可能性があります。また、契約した携帯電話を、携帯電話事業者に無断で第三者に譲渡した場合は、法律により罰則の対象になることがあります。



対処 3 海外で使う場合は、事前に料金体系や端末の設定の確認を!

海外での通話料やパケット通信料には国内とは異なる料金体系が適用されます。定額制プランに加入していても海外では日本と同じ料金体系が適用されず、日本で使っているのと同じような使い方をすると、高額な料金が請求されてしまいます。

平成24年度 全国統一防火標語

消すまでは 出ない行かない 離れない

平成24年11月9日(金)～15日(木)

秋季全国火災
予防運動
を実施します!

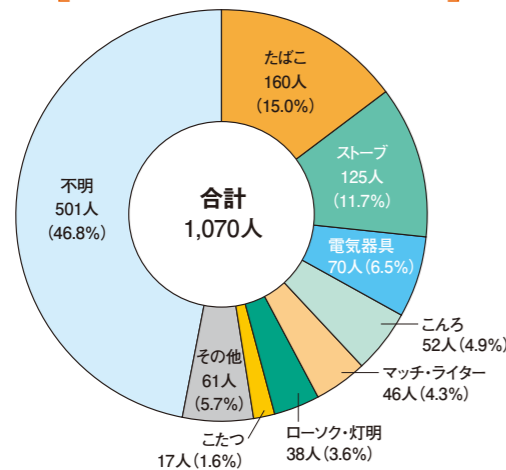
平成23年の1年間に、全国で発生した火災の総件数は、50,006件。
1日あたり約137件の火災が発生していたことになります。
火災を未然に防ぐために、国民一人ひとりが、防火意識を高めることが大切です。

年間千人以上が
住宅火災の犠牲に

火災による総死者数は1766人、このうち、一般住宅・共同住宅・併用住宅などの住宅火災による死者数は、放火自殺者などを除くと1070人となり、半数以上を占めています。住宅火災による死者数は徐々に減少していますが、9年連続で千人を超えているなど、尊い生命が失われる状況が、依然として続いています。火災による犠牲者を減少させ、財産の損失を防ぐためには、日頃から一人ひとりが生活の中で、火災を未然に防ごうという防火意識を高めることが大切です。

また、今回の火災予防運動では、平成23年6月に住宅用火災警報器の設置が全国で義務化されたことから、未設置世帯に対する働きかけ及び適切な維持管理に関する周知事項をはじめ、住宅火災による死者の発生防止対策の要点をまとめた「住宅防火いのちを守る 7つのポイント」を活用し、総合的な住宅防火対策の推進について積極的な広報を行うこととしています。

住宅火災の発火源別死者数
(平成23年中、放火自殺者等を除く。)



火災を防ぐ知識を
身につけよう

総出火件数の中で出火原因のトップは「放火」です。「放火の疑い」も含めると、出火原因全体の19.1%を占めています。とくに東京、大阪、愛知など大都市に多く、消防庁では、放火火災防止に関する情報提供を、ホームページ等で幅広く行っています。また、平成23年中に死者の出た住宅火災を発火源別に見ると、「たばこ」「ストーブ」「電気器具」がワースト3。この3つを安全に取り扱うための広報を、消防庁では全国各地で重点的に行っています。「放火されない環境づくり」「火災を防ぐ知識の習得」に、ぜひ、お役立てください。

なお、気象条件等の関係から一部道県においては時期をずらして実施します。

- 北海道 10月15日～31日
- 青森県 10月15日～21日
- 秋田県 11月4日～10日

住宅防火 いのちを守る 7つのポイント

対策1
逃げ遅れを防ぐために、住宅用火災警報器を設置する。

対策2
寝具、衣類及びカーテンからの火災を防ぐために、防災品を使用する。

対策3
火災を小さいうちに消すために、住宅用消火器等を設置する。

対策4
お年寄りや身体の不自由な人を守るために、隣近所の協力体制をつくる。

習慣1
寝たばこは、絶対やめる。

習慣2
ストーブは、燃えやすいものから離れた位置で使用する。

習慣3
ガスこんろなどのそばを離れるときは、必ず火を消す。



第41回佐賀城下栄の国まつりビッグパレードに参加 (佐賀広域消防局)

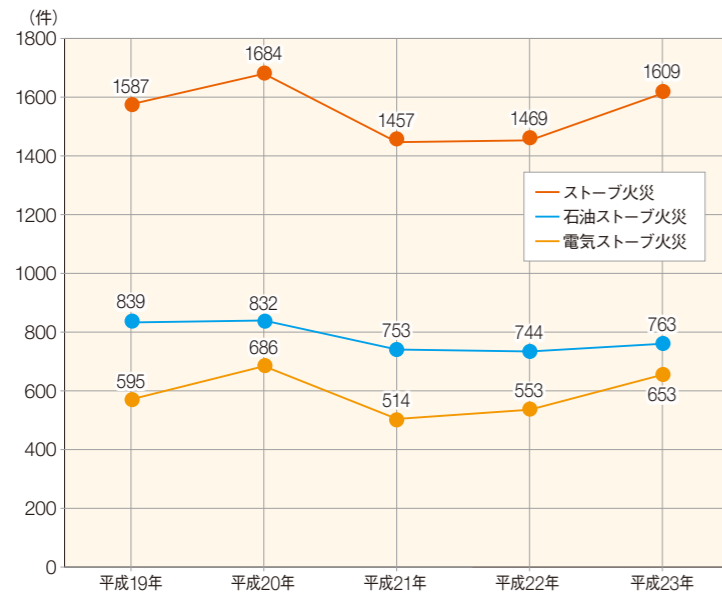
ストーブの取扱いに気をつけよう!

本格的な冬の到来に備え、石油ストーブなどの暖房器具の手入れは万全でしょうか。

平成23年中におけるストーブによる火災をみると、全国で1,609件発生し、125名の方が亡くなっています。また、東日本大震災による電力事情等の影響もあり、電源不要である石油ストーブの販売台数が大幅に増加しています。

寒い時期を迎えるにあたり、これからストーブなどの暖房器具を使用する機会が多くなります。火災を発生させないよう、とくに次の点に注意するよう心がけましょう。

【ストーブ火災の推移】



ストーブの周囲で洗濯物を干さない



ストーブの近くに燃えやすいものを置かない



給油は火を完全に消してから!



使わなくなった消火器はリサイクル窓口へ

使わなくなった消火器を放置していませんか。

消火器を屋外や水回りなどの湿気の多い場所に長い間放置すると腐食が進み、十分に機能しなかったり、破裂して事故につながる危険があります。

消火器は、お近くの消火器販売店などのリサイクル窓口への持ち込みや回収依頼、または郵送することでリサイクルができます。

使わなくなった消火器や、サビや変色などの腐食、キズやへこみのある消火器をお持ちの方は、放置せずにリサイクルをお願いいたします。

詳しいリサイクルの方法、お近くのリサイクル窓口については、消火器販売店または下記にお問い合わせください。

(株)消火器リサイクル推進センター

ホームページ <http://www.ferpc.jp/>
代表電話 03-5829-6773



長い間放置され腐食の進んだ消火器

行事やイベントに参加してみよう

平成23年中の住宅火災による死者数のうち、65歳以上の高齢者が66.4%を占めています。年をとると目や耳が不自由になり、火災に気づくのが遅い、あるいは気づいても若い人のように迅速に動けず逃げ遅れる、といったことが多いのが実情です。このことから、火災時の要援護者を地域ぐるみでサポートできるような積極的な働きかけが大切です。火災予防運動はその絶好の機会です。

この運動期間中には、各地で住宅防火診断、防火講演会、防災訓練など様々な行事やイベントの開催が予定されておりますので、防火に対する正しい知識・技能習得のため、積極的に参加していただくようお願いいたします。



ホテル火災を想定した消防訓練 (釧路市消防本部)



中高層建物火災を想定した消防訓練 (鳥取県東部広域行政管理組合消防局)



プロバスケットボール選手との交流を交えた消防訓練 (湖南広域消防局)



高所からの脱出訓練を体験 (上球磨消防組合消防本部)



幼稚園児を対象とした防災教室 (鳥取県西部広域行政管理組合消防局)



東日本大震災追悼・復興支援イベントでの地震体験コーナー (笠間市消防本部)



防火図画列車の運行 (貝塚市消防本部)



11月9日は 119番の日

消防庁では、消防に対する正しい理解と認識を深めるとともに、防災意識を高め、地域ぐるみの防災体制を確立する手助けとなるために、昭和62年より11月9日を「119番の日」としています。国民の生命財産を守る消防活動の迅速さ、確実性を確保するためには、住民からの的確な119番通報が不可欠です。



横浜市消防司令センター

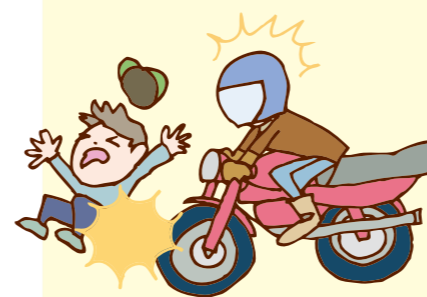


一刻一秒を争う消火活動や救急・救助活動の始動のために119番通報は重要なものです。年間の119番通報件数は全国で約856万件（平成23年中）、統計では3.7秒に1回、15人に1人が119番通報をしていることになりました。通報する場面に遭遇した時のために、119番通報にあたっての留意事項を確認しておきましょう。

How to 119番通報

一般的な留意事項 119番通報の際、消防本部等の指令管制員から「火事ですか？ 救急ですか？」と聞かれます。また、次のような情報をお尋ねしますので落ち着いて対応をお願いします。

事故の場合



- 「救急です！」
- 住所が近くの目標物
- どういう事故か？
- 怪我人や閉じこめられている人の有無
- 自分の名前と電話番号

救急の場合



- 「救急です！」
- 住所と近くの目標物、ビルなら階数も
- 誰がどうしたのか？
- 自分の名前と電話番号

火災の場合



- 「火事です！」
- 住所と近くの目標物、ビルなら階数も
- 何が燃えているか？
- 逃げ遅れた人はいないか？
- 自分の名前と電話番号

携帯電話からの 通報の注意点



通報場所の住所を確認してください。不明な場合は近くの人に聞く、道路の看板、電柱等で確認、などの手段があります。119番への通報後に、消防本部から折り返し確認の電話をかけることがあります。通報後も携帯電話、PHSの電源は入れたままにしておきましょう。

IP電話からの 通報の注意点



「050」から始まる電話番号には119番通報ができないものがあります。自宅のIP電話から緊急通報できるか、契約先の事業者に確認してください。非対応の場合は携帯電話から119番通報するか、地域の消防本部の電話番号に電話してください。

音声以外の 119番通報



音声による119番通報が困難な方を対象に、FAXやインターネット等による119番通報を受け付けている消防本部もあります。通報要領は、消防本部により異なりますので、注意が必要です。

119番通報の 訓練をしよう！



火災や救急の必要な場面に遭遇したときには、落ち着いて119番通報することが大切ですが、いざというときに、冷静に必要な情報を伝えるのは難しいことです。このため、消防本部では地域の消防訓練などに合わせて、119番の通報訓練を受け付けています。

地方の
かがやき

埼玉県 秩父市

地元発信で新たな魅力をPR
地域一体となった観光振興

大自然に囲まれた首都近郊のオアシス・秩父。ここでは、古き良き田舎町のあたたかい風情を生かしつつ、周辺地域が一体となった新たな観光振興の取組が進められています。

撮影：宇賀神善之 写真提供：秩父市



秩父のシンボル・武甲山の麓にある羊山公園は、色鮮やかな芝桜が一面に広がる「芝桜の丘」で有名。



満開を迎えたジニアの花畑と、秩父の山々。秩父ミュージアムパークでは四季折々の花々が楽しめる。



毎年12月に開催される秩父夜祭。30万人もの観光客が訪れる。京都祇園祭、飛騨高山祭と並ぶ、日本三大曳山祭の一つ。



CITY PROFILE

人口	67,870人 (平成24年10月1日現在)
面積	577.69 km ²
HP	http://www.city.chichibu.lg.jp/

西武秩父駅前に延びる仲見世通りで、特産品をPRする若手企業人。

都心からほど近い 自然豊かなまち

埼玉県の北西部に位置し、周囲が長野県、山梨県、東京都、群馬県の4都県と隣接している秩父市。四方を山に囲まれた盆地であり、中でもひとときわ高くそびえる武甲山は、秩父市民の心のよりどころとなっています。古き良き「田舎町」を想起させる、自然豊かなまちは、東京都心からも特急電車で78分で行けるアクセスの良さから、毎年多くの観光客、ハイカー、登山客などにぎわっています。

ちちぶ定住自立圏の中心市として

秩父市を中心市として、横瀬町、皆野町、長瀬町、小鹿野町と形成している「ちちぶ定住自立圏」。平成22年9月にスタートして以来、緊急医療体制の充実など医療分野を中心に広域連携を図り、一定の成果を上げてきました。また、持続可能な森づくりや、バイオマスエネルギーの推進にも取り組んでいます。

そして今、とくに力を入れているのは観光分野です。今年4月に、秩父地域の観光を一体的にコーディネートする組織「秩父地域おもてなし観光公社」を発足しました。滞在型観光の推進と、外国人観光客の増加を目指し、秩父地域全体を包括した観光企画の立案や販売促進を重点的に行っていきます。秩父市は中心市としてリーダーシップをとり、構成市町それぞれの特性を生かして、地域全体の盛り上げにつなげていきます。



平成22年8月31日に開催された「銀河鉄道999 in 秩父」では、原作者の松本零士さんによるトークショーも行われた。



札所17番定林寺。「あの花」に登場する「聖地」でもあり、アニメ放送をきっかけに若い観光客が増加した。

平成24年4月～7月、知々夫ブランド館で開催された「あの花」施設展示イベントのオープニングセレモニー。



地方力 2 アニメを活用した観光振興!

秩父アニメツーリズム実行委員会

秩父市内を歩くと、至るところでアニメを用いたPRポスターやフラッグなどを目にします。秩父市では、平成22年に「秩父アニメツーリズム実行委員会」を設立し、アニメを効果的に用いた観光振興を目指しているのです。中でも力を入れているのが、秩父を舞台設定のモデルとしたテレビアニメ「あの日

見た花の名前を僕達はまだ知らない。」(以下、あの花)とのコラボレーション。アニメファンによる「聖地巡礼」と称した舞台地巡りが話題となっていることを受け、実行委員会では「聖地巡礼MAP」を制作し、市内数カ所を巡るラリーイベントを開催。期間中、8万人もの若いファンが秩父を訪れ、これまでの観光客とは異なる層の開拓に成功しました。ほかにもファンの心を掴むイベントを複数開催し、アニメ放送から2年が経った今もその勢いは衰えていません。今後は、「あの花」効果で初めて秩父を訪れた若者がリピーターになるようなPR展開にも取り組んでいきます。

市民やファンとの対話が生み出す交流

秩父アニメツーリズム実行委員会 中島学さん



「あの花」とのコラボレーションで一番大切にしているのが、「ファンの気持ちを掴む」ということです。ファンの方が何を求めているのか、どのようなPRをすれば効果的に訴求できるか、地元のアニメファンや若者へのヒアリングを重ね、「ファン目線」での企画立案を心がけています。これから長いスパンで展開できる

ズ販売や、各種イベントで地元商店街などにご協力いただいているのはもちろん、市民がアニメファンたちの来訪を自然と受け入れ、個人レベルで交流網を広げており、それが、アニメツーリズムが浸透してきた理由の一つだと思います。これからの長いスパンで展開できるように、市民やファンとの対話から生まれ

るアイデアを大切にしていきたいと思っています。



仲見世通りに掲出している「あの花」街頭フラッグ。

地方力 1 秩父の魅力を地元から発信!

若手企業人地域交流プログラム



秩父特産のウイスキー「イチローズモルト」をPR。



地域おこし協力隊員の南さんの指導で、秩父の伝統的な絹織物「秩父銘仙」を体験。自ら体験してみることで、PRのポイントを探る。

秩父市観光課には、総務省の「若手企業人地域交流プログラム」により民間企業から出向している若手スタッフ、近藤周さんと白井ゆかさんがいます。2人は先述の「秩父地域おもてなし観光公社」での業務を主に担当しており、地元から秩父の魅力を発信する「着地型観光」を推進するため、観光資源の掘り起こしと発信を行っています。

「若い人にも来てもらえるよう、効果的なPR方法を考えていきたいです」と白井さん。旅行代理店での経験を

生かし、秩父を満喫できるモデルコースづくりや、SNSを用いた情報発信などを行っています。「行政ならではの公平性」の観点は新鮮」と話すのは、鉄道会社で駅ナカの開発を行ってきた近藤さん。企業との折衝を行うことも多く、「行政と企業の橋渡し役になれるよう、人とのつながりを大切にしたい」と力強く話します。

若手2人の力を取り入れ、これまでの行政の殻を破った観光振興策で、新たな秩父の魅力を発信していきます。



秩父地域に点在する34カ所の札所巡り。観光地には自ら積極的に足を運び、地元の人が気づいていない魅力の掘り起こしを目指す。

後援:消防庁 全国消防長会 制作:財団法人日本防火・危機管理促進協会

秋の全国火災予防運動
11月9日~11月15日

消すまでは

出ない行かない
離れない



剛力 彩芽



宝くじは、
地方自治体の公共事業等に
幅広く使われています。

宝くじの収益金は、
病院や検診車、図書館や動物園、
災害に強い街づくり、緑あふれる公園、美術館など、
皆様の暮らしに役立てられています。



財団法人 日本宝くじ協会