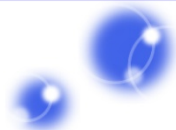




ソーシャルメディアの セキュリティの現状

**JNSA SNSセキュリティWG メンバー
長谷川長一**

2013年1月22日(火)



NPO 日本ネットワークセキュリティ協会
Japan Network Security Association

日本ネットワークセキュリティ協会 (JNSA) について

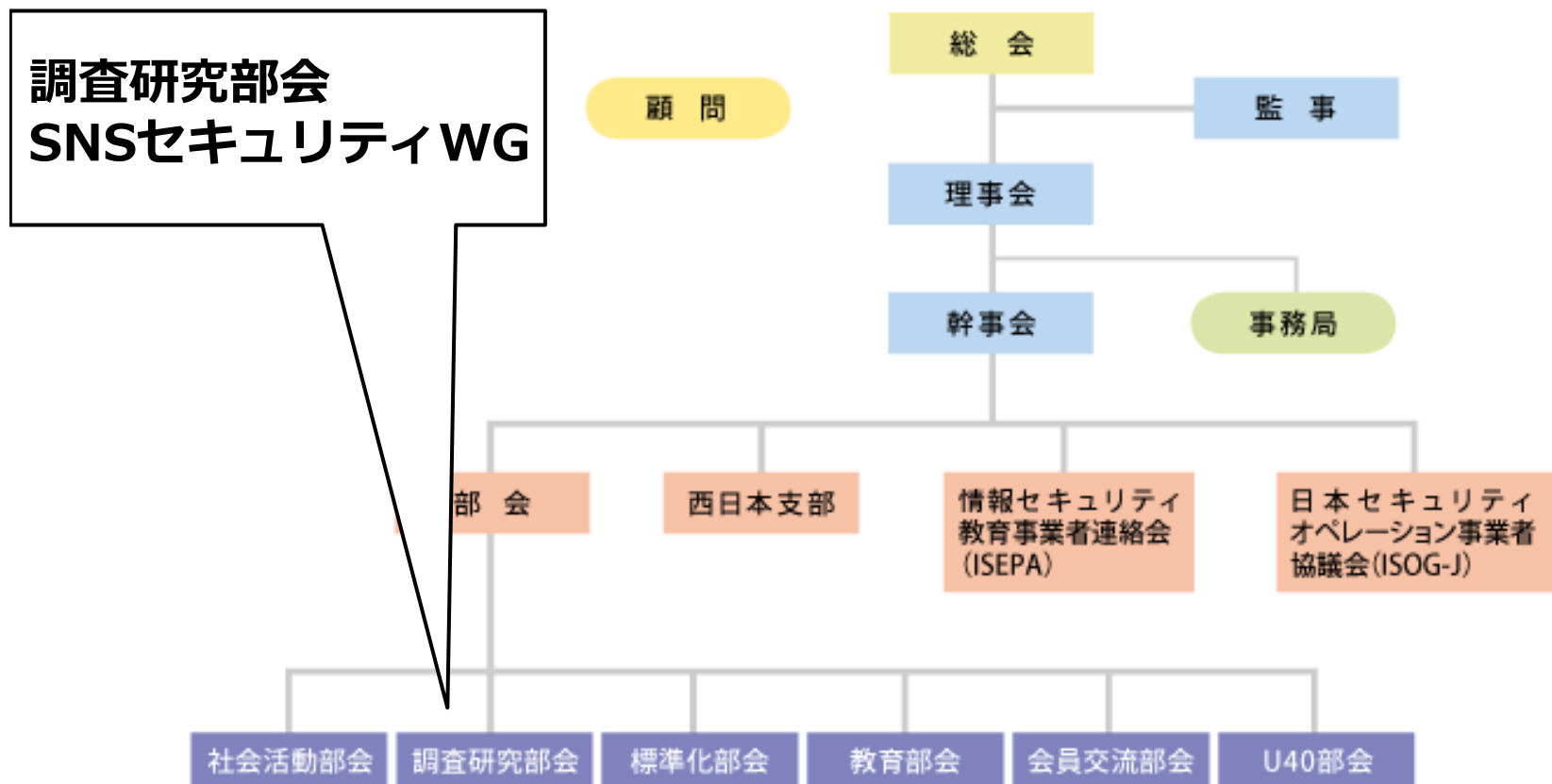
ネットワーク
・セキュリティに関する活動を行っている特定非営利活動法人
(NPO)
2001年5月に設立
会員企業：
147社(2012年12月現在)

<http://www.jnsa.org/>

SNSセキュリティWG



JNSA組織図



部会、支部等にはそれぞれWGに分かれて活動しています

JNSAの活動：インターネット安全教室 **JNSA**

<http://www.net-anken.go.jp/>



JNSA NPO 日本ネットワークセキュリティ協会 Japan Network Security Association

2011年 情報セキュリティインシデントに関する調査報告書 ～発生確率編～ (セキュリティ被害調査ワーキンググループ)

「2011年 情報セキュリティインシデントに関する調査報告書～発生確率編～」 PDF 【7.2MB】

・本報告書についてのFAQ(引用・お問合せの際はご参照下さい) ◦

1. はじめに

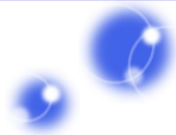
JNSAセキュリティ被害調査WGでは、一般に公開されたインシデントの情報を集計し、各種統計分析を行う「情報セキュリティインシデントに関する調査報告書～個人情報漏えい編～」を過去数年にわたり作成・公表してきている。上記のレポートは、企業が把握しかつ公表に至ったインシデント、または各種メディアが報道したインシデントを情報源としていることから、世間の実態との乖離が懸念されている。実際、企業の情報セキュリティ管理への取り組み姿勢によって、把握できているインシデントや公表するインシデントの数に大きな乖離があることが分かっている。

そこで、より高い精度で情報セキュリティインシデントの実態を把握する手段の一つとして、2010年より就業者を対象とした情報セキュリティインシデントのアンケート調査を行っている。

2. インシデントの年間発生確率

2011年の調査対象別集計結果は、以下の通りである。

http://www.jnsa.org/result/incident/2011_probability.html



スマートフォンにおける SNS利用の諸問題

主なソーシャルメディア

ミニブログ

SNS

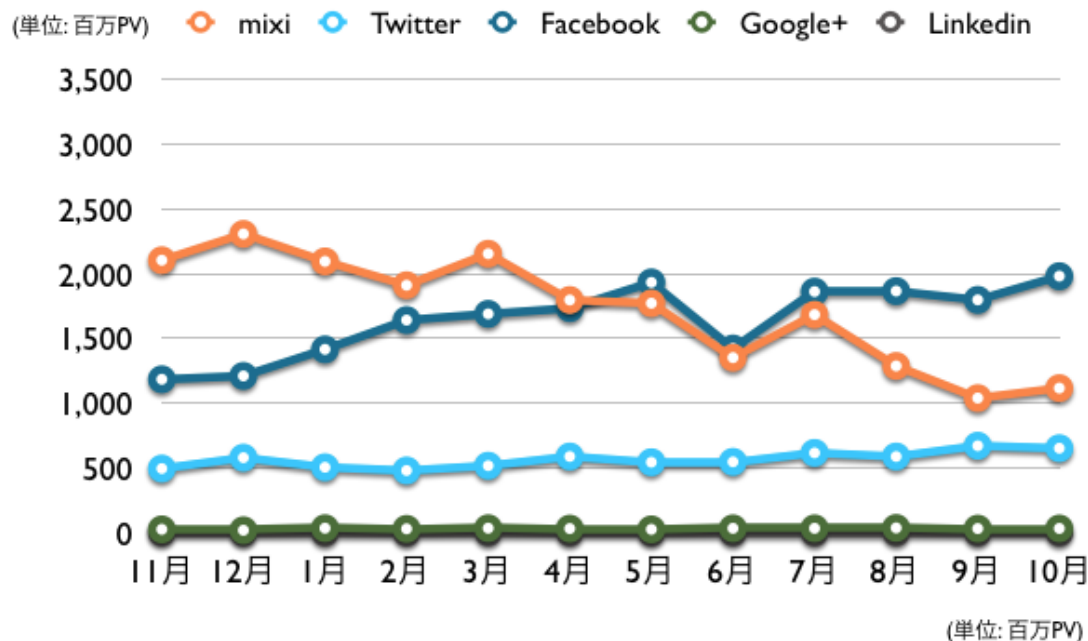
ストリーミング

「ソーシャルメディア」とは、インターネット技術を利用した、誰でも比較的簡単に情報発信などのコミュニケーションに利用できるメディアです。従来、インターネットでのコミュニケーションは、電子メールや掲示板などが中心でしたが、このソーシャルメディアに移りつつあります。

国内の利用状況～ニールセン社調査



■ PCページビュー推移



	11月	12月	1月	2月	3月	4月	5月	6月	7月	8月	9月	10月
mixi	2,104	2,307	2,095	1,911	2,154	1,797	1,772	1,352	1,684	1,288	1,040	1,117
Twitter	496	580	506	481	518	589	545	548	617	589	672	653
Facebook	1,185	1,211	1,416	1,642	1,690	1,734	1,933	1,423	1,862	1,866	1,798	1,981
Google+	27	20	36	31	36	33	27	35	35	38	33	34
LinkedIn	3	2	1	1	3	2	2	2	1	2	2	2

リスクの変化

- ①ソーシャルメディアの利用者が大幅に増えた
- ②データのアーカイブ性が格段に上がった
- ③情報の伝播メディアが増え、伝播のスピードも上がった
- ④ソーシャルメディアに関する基本的知識（特に、リテラシー）が不足しているままの利用者が増えている

代表的なSNS : twitter(1)

twitter (ツイッター) は、個々のユーザーが「ツイート」(tweet) と称される短文(140字まで)を投稿し、閲覧できるコミュニケーション・サービス。「ミニブログ」「簡易投稿」などとも呼ばれる。無料で利用できる。

投稿や閲覧は公式サイト上で行うほか、便利な機能を備えた各種のクライアント・クライアントウェブサービスや、iPhoneやAndroidといったスマートフォン用のアプリも多数公開されており、様々な環境で使うことが出来る。



<https://twitter.com/>

代表的なSNS : twitter(2)

- ・登録は、誰でも可。(紹介・招待も不要) 本名でなくとも可。登録しなくても閲覧はできますが、投稿はできません。
- ・「ツイート」とは、twitterでの投稿のこと。「さえずり」「つぶやき」などを意味します。
- ・「フォロー」とは、相手のツイートがあなたのホーム画面に自動的に表示されるようにすること。フォローは自由。
- ・「RT (リツイート)」とは、ツイートを自分をフォローしてくれている人に転送すること。
- ・「ダイレクトメッセージ」とは、ユーザー同士が、直接メッセージを交換する機能。ホーム画面(タイムライン)には表示されない。
- ・「リスト」とは、フォローしている人を分類する機能。



・ twitter 公式ナビゲーター
<http://twinavi.jp/guide>

代表的なSNS : facebook(1)

友達や同僚、同級生、近所の人たちと交流を深めることのできるソーシャルユーティリティサイト。友達の近況をチェックやコメントしたり、写真をアップロードしたり(枚数は無制限)、リンクや動画を投稿したり、知り合いと連絡を取り合うことができます。



● 主な機能

- ・ Mail (メッセージ)
- ・ カレンダー共有
- ・ 写真共有
- ・ アプリケーション
- ・ ブックマーク共有
- ・ ミニブログ
- ・ ノート共有
- ・ チャット
- ・ 災害伝言板
など

<http://www.facebook.com/>

代表的なSNS : facebook(2)

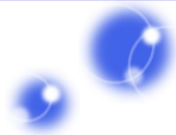
- ・登録は、誰でもできますが、原則として。（素性を明らかにするため）実名でなければなりません。顔写真、所属の組織、出身地、出身校、趣味嗜好など、詳細なプロフィールを登録することができます。
- ・「ニュースフィード」とは、自分や友達の投稿が表示される画面のこと。
- ・「ノート」とは、長めの記事を作成して共有する機能。画像も貼り付けられるので、ブログのように活用することができます。
- ・「facebookページ」とは、業や名人、アーティストやブランド、同好会などが、ユーザーとの交流のために正式に作成・公開したページのこと。
- ・「いいね!」とは、友達の投稿に共感などした場合に押すボタン。



・フェイスブックナビ
<http://f-navigation.jp/>

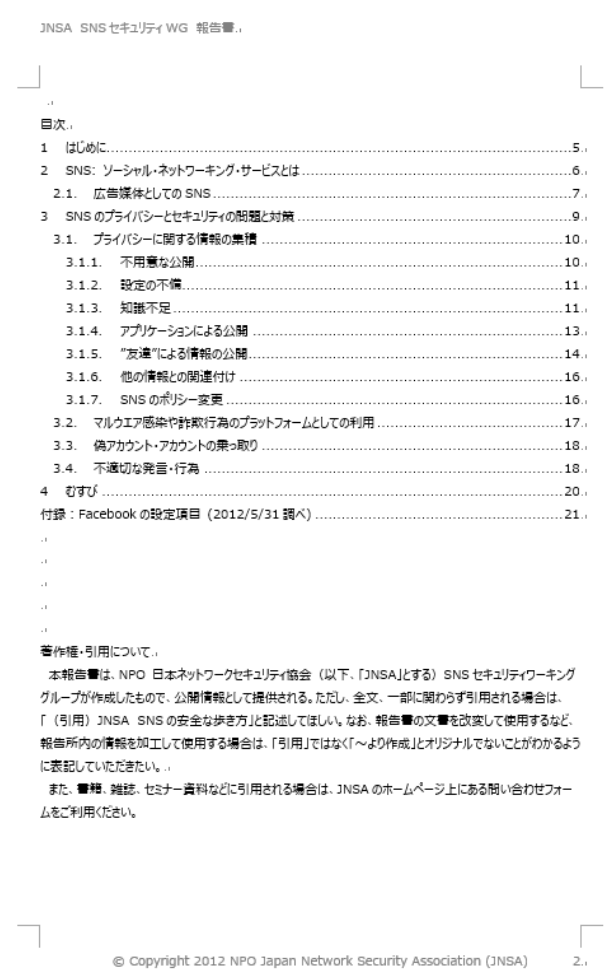
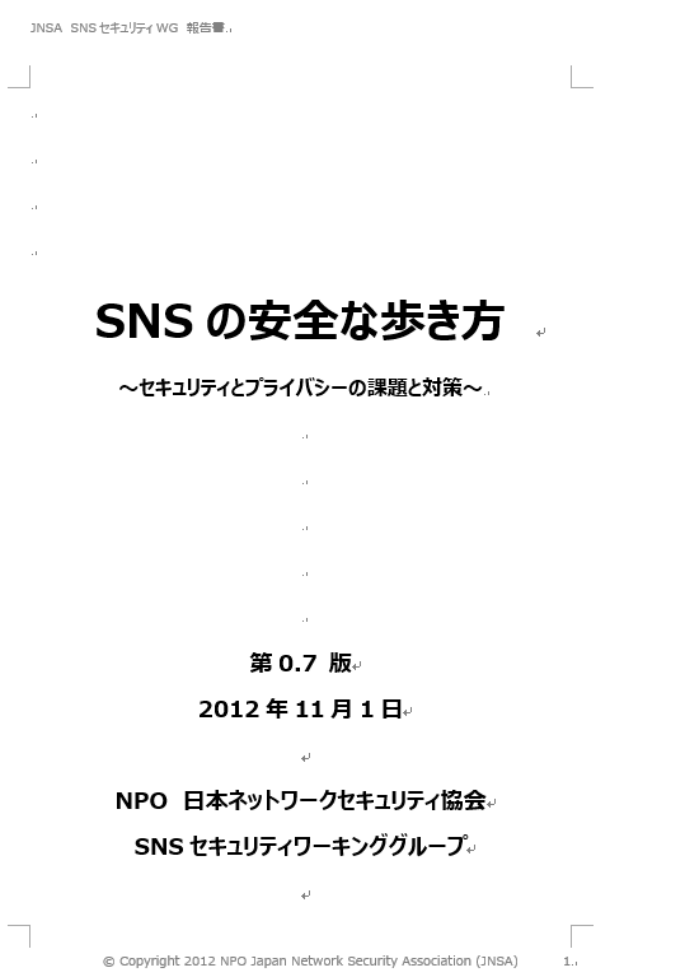
- **ヒューマンエラー（誤操作、入力ミス）がより増えている**
- **PCでの利用より、スマホやタブレット等での利用時間や機会が多くなっている。**
- **WiFi利用で、自宅外・外出先で使っている。**

- SNSに関する知識やスキル
(多くの場合) 保護者、先生 < 青少年
青少年側が、これを知っている。
「どうせ親や先生は見ていない (知らない)
から・・・」
- メール、掲示板 < SNS
しかし、単なる「代用品」ではない。
「メール?使ってませんねえ」という世代。



＜参考資料＞
「SNSの安全な歩き方」
～JNSA SNSセキュリティWG

「SNSの安全な歩き方」第0.7版



<http://www.jnsa.org/result/2012/sns.html>

主な問題の分類

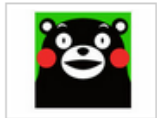


- プライバシーに関する情報の集積
- 不用意な公開：電話番号、住所、その他
- 設定の不備：オプトアウトの原則
- 知識不足：公開範囲、位置情報、詐欺行為、オンライン広告
- アプリケーションによる公開：アプリの設定
- “友達”による情報の公開：位置情報、タグ付けなど
- 他の情報との関連付け：ハッカー逮捕
- WIREDのスタッフライター、マット・ホーナン
- マルウェア感染や詐欺行為のプラットフォームとしての利用
- 偽アカウント・アカウントの乗っ取り
- 不適切な発言・行為

アカウント乗っ取り



CNET Japan ✕ ニュース ✕ オフビ



熊本県のゆるキャラ「くまモン」、Twitterで新アカウントに移行

CNET Japan Staff 2012/06/11 14:59

いいね! 20 +1 7 ツイート 19

▶【日立プレゼンツ】百聞は一見にしかず！もう目の前にある、企業のビッグデー

熊本県のゆるキャラ「くまモン」のTwitterアカウントに悪意の第三者がログインし、旧アカウントの停止と新アカウントの案内を行った。熊本県庁は6月11日、旧アカウントの停止と新アカウントの案内を行っ

くまモンオフィシャルページの説明によると、これまで運用してきたくまモン「@55kumamon」に対して、6月8日の夜に悪意の第三者がログインして

県庁では、くまモンのアカウントを「@55_kumamon」に移行。「これまでいく」として、旧アカウントのフォローを外し、新アカウントのフォローを促す。旧アカウントについては、アカウントは近日中に閉鎖するという。

くまモンは、熊本県庁のキャンペーン「くまもとサプライズ」から生まれたキャラクター。熊本県の許可があればキャラクターを無料利用できるとして、商品が登場しており、関連商品の売上は25億円超(2011年)とな

<http://japan.cnet.com/>

@55kumamonの検索結果

ツイート トップ / すべて

- 6月9日

くまモンツイッターのアカウント変更について [kumamon-official.jp/information#13...](#) 「悪意の第三者がログインし、@55kumamonのプロフィール欄に記載された移行先アカウント「@55_kumamon」を「@555kumamon」に何度も書き換えられました。」
開く
- 6月9日

PLAS もくろみ... @55kumamon: 【重要なお知らせ】このアカウントは悪意の第三者もログインしています。このアカウントへのフォローは外してください。新しいアカウントは [@55_kumamon](#) [kumamon-official.jp](#)
開く
- 6月8日

くまモンのツイッターがややこしいことになっているようだ。旧アカウント@55kumamon は閉鎖（リムーブ推奨）、新アカウント@55_kumamon に移行してくださいとのこと。公式サイトに告知が出てる。
開く
- 6月8日

6/8 21:52:50 RT @55kumamon: 【重要なお知らせ】このアカウント

偽アカウント、架空人格

知り合いかも? [すべて](#)



貞田幸村
友達になる



伊達政宗
友達になる

Facebook © 2012

[日本語](#)・[プライバシー](#)・[規約](#)・[Cookie](#)・[もっと見る](#)



新城 安奈

出身校: 中央理美容専門学校
居住地: 東京都杉並区
血液型: O型
メッセージを送信



新城 安奈

出身校: 真野美容専門学校
居住地: 東京都国立市
血液型: A型
メッセージを送信



新城 安奈

出身校: 東京美容専門学校
居住地: 東京都国分寺市
血液型: A型



新城 安奈

出身校: 日本美容専門学校
居住地: Higashiyamato-shi, Tokyo,
血液型: A型



新城 安奈

出身校: アポロ美容専門学校
居住地: 東京都板橋区
血液型: A型



新城 安奈



田辺 あや

居住地: 神奈川県大和市
メッセージを送信



田辺 あや

居住地: 神奈川県三浦市
メッセージを送信



田辺 あや

居住地: 埼玉県川越市
メッセージを送信



田辺 あや

居住地: 神奈川県足柄上郡
メッセージを送信



田辺 あや

居住地: 神奈川県伊勢原市
メッセージを送信



田辺 あや

居住地: 神奈川県綾瀬市
メッセージを送信



田辺 あや

居住地: 埼玉県富士見市
メッセージを送信

戦国武将が友達? どれもこれも「新城安奈」(約20名)
「田辺あや」(約180名)・・・。

自分はどう見えているのか？

The screenshot shows a Twitter search interface. On the left, a search bar contains the name '長谷川長一'. Below it, search results are listed, including a link to a '講師紹介 | LAC' page and a Twitter profile for '@ChoichiHasegawa'. The profile page on the right shows the user's name, handle, bio, and a recent tweet. A red box highlights the name and handle in the search results, with an arrow pointing to a text box that says '名前やアカウント名などがわかれば、簡単に検索できる。' (If you know the name or account name, you can search easily.)

アカウント設定

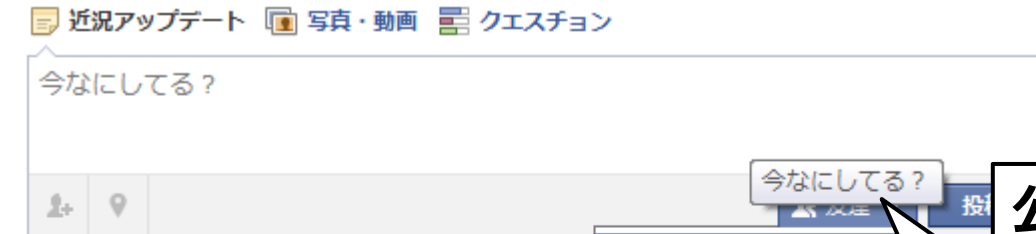


設定項目	現在の状態	操作
セキュア接続	セキュア接続は現在オンに設定されています。	編集
ログイン通知	テキストによるお知らせがオンになっています。	編集
ログイン承認	未認定機器からログインした場合の承認は現在必須に設定されています。	編集
アプリのパスワード	アプリのパスワードが作成されていません。	編集
認定済み機器	認定済み機器が1件あります。	編集
進行中のセッション	Kawasaki, 14, JPからログインしています。	編集

[アカウントの利用解除](#)

SSLによる暗号化通信
他要素認証による接続
接続する機器の認証
パスワードの管理
セッションの管理
など

公開範囲の設定

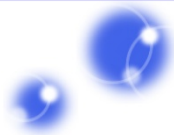


公開範囲の設定

- 公開
- 知り合い以外の友達
- 自分のみ
- カスタム
- 親しい友達
- 地域
- グループ
- など

SNSを安全に歩くための10項目

- 常に公開・引用・記録されることを意識して利用する
- 複雑なパスワードを利用し、セキュリティを高める設定を利用する
- 公開範囲を設定し、不必要な露出を避ける
- 知らない人とむやみに“友達”にならない、知っている人でも真正の確認をする
- “友達”に迷惑をかけない設定を行う
- “友達”から削除は慎重に、制限リストなどの利用も考慮する
- 写真の位置情報やチェックインなど、技術的なリスクを理解し正しく利用する
- むやみに“友達”のタグ付けや投稿を行わない
- 対策ソフトを利用し、危険なサイトを利用するリスクを低減する
- 企業などの組織においては、SNSガイドラインを策定し遵守する



スマートフォンにおける SNS利用の課題と提言等 (私見を含む)

まず、すべきこと

- 使っている機器（スマートフォン、タブレット端末など）とサービスの特徴を知る。
- 使っている機器とサービスの機能や設定、規約を知る。
- インターネットやSNSの倫理・道徳、慣習などを知る。

「携帯電話→スマホ」は、単なる機種変更ではない！「メール→SNS」も、単なる代用ではない！

- 「プライベートなことは書かないように」という注意喚起
→ それは無理。「それじゃ、SNSじゃないよ（笑）」となる。

最低限の書いてはいけない内容や振る舞いを教えるべき。

他の人から「SNSでの自分」がどう見えているかを理解し、設定や公開範囲を誤らない。

- (スマホ、SNSだけでなく) インターネット利用全体をモニタリング、指導する。
→ 抜け道を作られる。(ゲーム機、他の交流サイトなど)
- 保護者や先生も、スマホやSNSをできる限り利用し、理解をしておく。青少年のリテラシーに合わせた利用の許可や制限 (フィルタリング、ペアレンタルコントロール) をする。

保護者、先生 \geq 青少年、とならなければ、管理や指導は事実上困難である。

- **青少年の健全な利用のためには、まず大人（保護者や先生）への普及啓蒙が絶対必要。**
- **次に利用者への普及啓蒙が必要。自身のリテラシーに合わせて、機器やサービスを利用させる。無理は禁物。**
- **セキュリティ機能やサービスを十分に使う。PCや携帯電話以上に、リスクは大きいことを理解し、意識させる。**



ご清聴、ありがとうございました。

E-mail : choichi.hasegawa@lac.co.jp

twitter : @ChoichiHasegawa, <http://www.facebook.com/choichi.hasegawa>