

# ケーブルテレビ事業者の 地域連携強化事例

---

2017年3月23日  
ケーブルテレビWG

# 旭川ケーブルテレビ主催婚活プロジェクト

将来の少子化に向けた地域貢献事業として、20代～40代の未婚男女を対象とした婚活プロジェクトを主催。

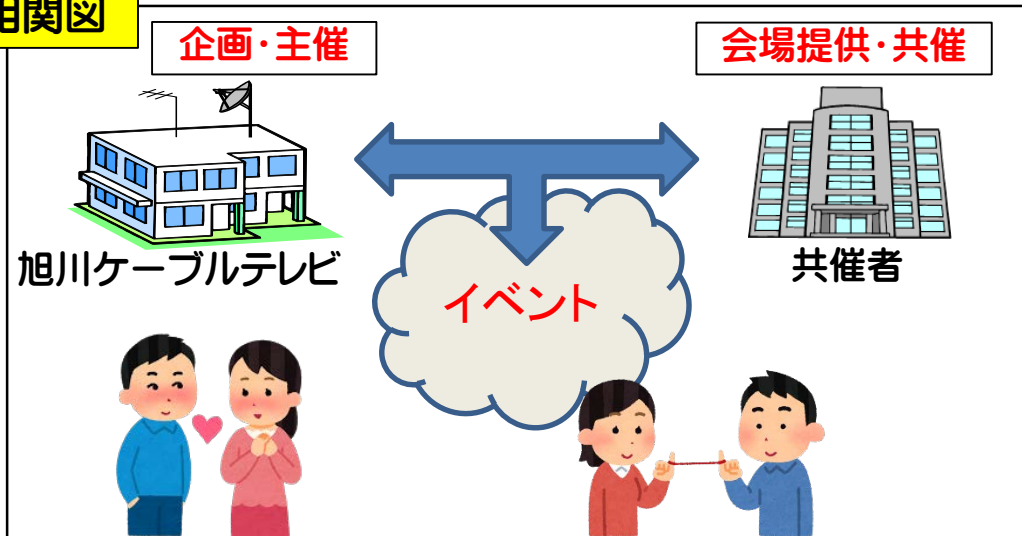
- 事業者名:旭川ケーブルテレビ(株)
- 対象自治体名:北海道旭川市・当麻町・愛別町 等
- 取組時期:H28.5・H28.10
- 取組の狙い:「移住・観光・海外交流」

## 内容

働いている20代～40代の未婚男女50名(男性25名・女性25名)を対象に婚活プロジェクトを主催。共催の国立大雪青少年交流の家を舞台に「コミュニケーションタイム」等の様々なイベントを通して、結婚相手を探すイベント。

毎回、カップルが成立しており、少子化解消、移住・定住に向けて効果をあげている。

## 相関図



コミュニケーションタイム



旭川ケーブルテレビ地域活性化事業  
婚活プロジェクトチラシ



マジ婚スポーツ大会

共催: 国立大雪青少年交流の家  
特定非営利活動法人旭川NPOサポートセンター

仙台市で開催される祭の様様をコミチャンとインターネットで同時生中継。加入者はコミチャンで視聴、エリア外でもインターネットにより視聴可能になることで地元の祭をPR。

- 事業者名：仙台CATV(株)
- 対象自治体名：宮城県仙台市
- 取組時期：H28.5・H28.9・H28.10
- 取組の狙い：「伝統・地元文化継承」

## 内容

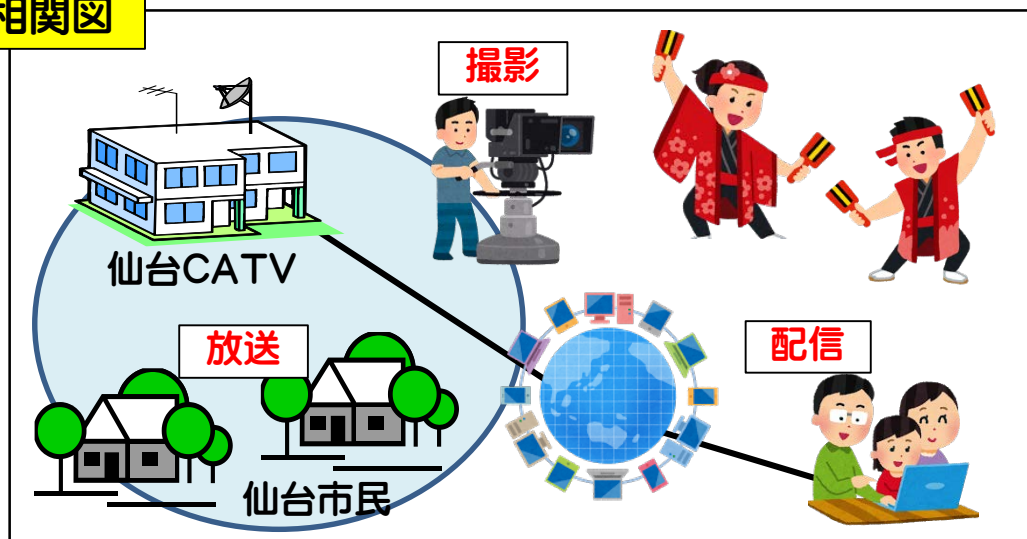
「仙台・青葉まつり」や、「みちのくYOSAKOIまつり」などの仙台市内で開催される祭をテレビ・インターネット同時配信。仙台市民だけでなく、県外・世界へ発信し、観光PRに貢献。

インターネットを通じて、全国から集まる出場者の家族が視聴可能となるなど、利用者利便向上も実現。



「第19回みちのくYOSAKOIまつり」

## 関連図



「仙台・青葉まつり」

文京区在住・在学・在勤の方々から公募により集めた自主制作作品を中心に上映する第2回文京映画祭に向けた、地域の小学生によるショートフィルムの制作を支援。

- 事業者名:東京ケーブルネットワーク(株)
- 対象自治体名:東京都文京区

- 取組時期:H28.10~H29.2
- 取組の狙い:「教育・CSR」

## 内容

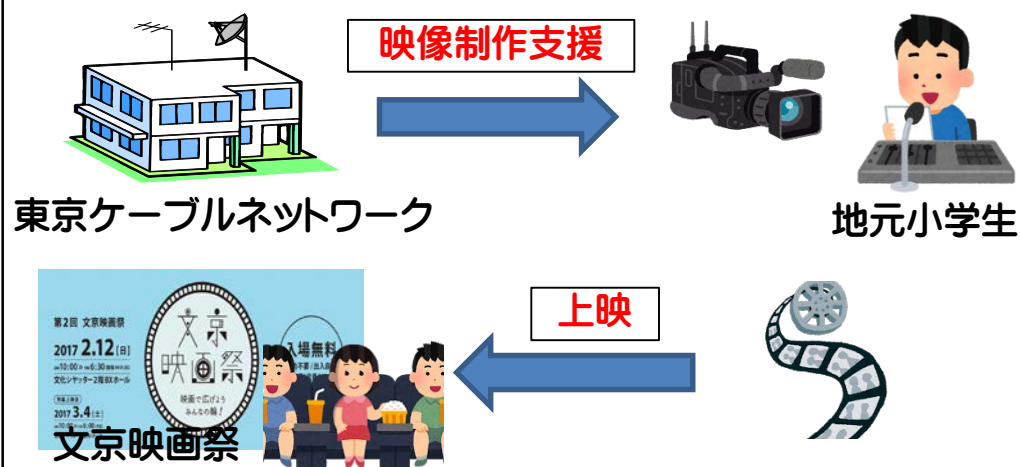
地域の小学生が脚本等を作成し、制作したショートフィルムを文京映画祭で上映。撮影にあたり、映画制作プログラム「文京☆こどもと映画のとびら」を実施し、撮影方法や編集等の指導を行いながら撮影。

映画祭では、自主制作映画として、おとなの部、学生の部とともに、東京ケーブルが制作支援を行ったこどもの部の3作品を上映。



小学生の映画制作プログラム

## 関連図



映画祭当日舞台挨拶

2017年1月に船橋市の「認知症サポーター養成講座」を受講し、職員が「認知症サポーター」※として活動を開始。

※「認知症サポーター」とは、認知症を正しく理解して、認知症の人やその家族を温かく見守る応援者。

- 事業者名：(株)ジェイコム船橋習志野
- 対象自治体名：千葉県船橋市

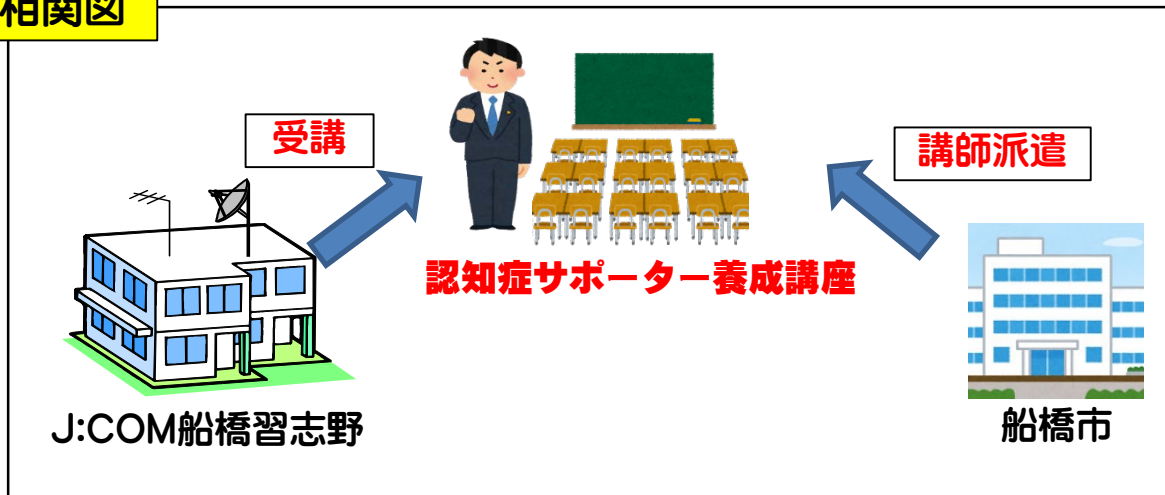
- 取組時期：H29.1
- 取組の狙い：「教育・CSR」

## 内容

船橋市が実施する「認知症サポーター養成講座」を受講。多くの  
人に認知症の正しい知識を伝え、地域において認知症の人や家族を  
見守る応援者として活動。

契約者等への訪問時などに講座の知識を活用し、安心して暮らせる  
まちづくりに貢献。

## 関連図



認知症サポーター養成講座受講の様子

地元小学校児童達がトウモロコシを育て、地元直売所等で販売。上田ケーブルビジョンは、小学生が制作した販売促進PR映像をコミチャンで放送するなど、販売PRに協力。

- 事業者名：(株)上田ケーブルビジョン
- 対象自治体名：長野県上田市

- 取組時期：H28夏
- 取組の狙い：「地域経済の活性化」

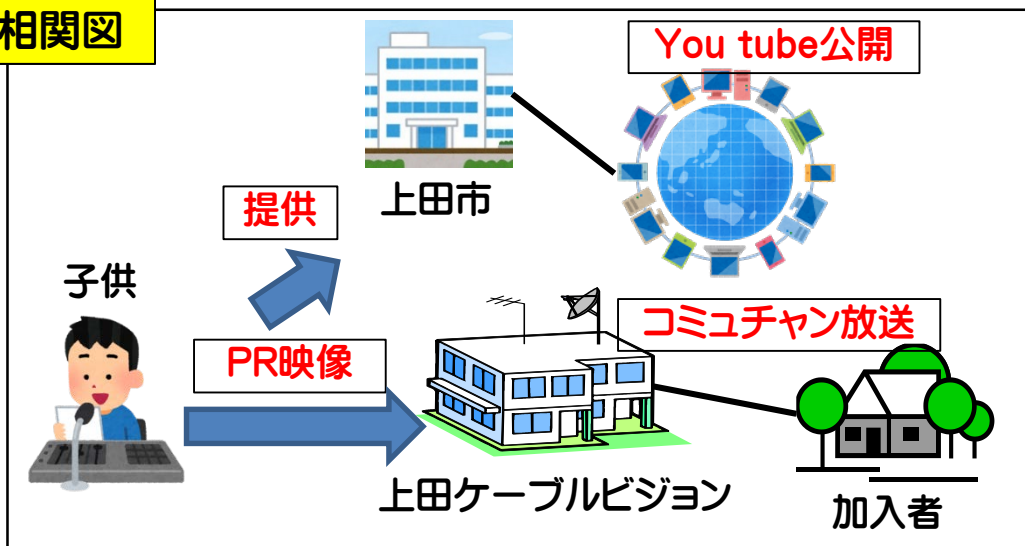
## 内容

地元小学校3・4年生の「宣伝係」の子どもたちが栽培したトウモロコシのPRのため、地元の小学生が脚本から考え制作した「菅モロシーPRムービー」をコミチャンにて放送。またYouTubeの「上田市行政チャンネル」に公開。



菅モロシーPRムービー

## 関連図



写真はどうもろこし販売の様子

長野県で開催される7年に一度の大祭「御柱祭」の、開催準備段階から取材を続けたプロモーション動画制作、アプリ開発等による地元住民・観光客へのPR、祭当日の映像配信を実施。

○事業者名:エルシーブイ(株)

○取組時期:H28.4・5

○対象自治体名:長野県下諏訪町

○取組の狙い:「移住・観光・海外交流」

## 内容

御柱祭を撮影し、加入者に対してリアルタイムでネット配信。  
また、希望する長野県内のケーブルテレビ事業者にもリアルタイム配信を実施。

自治体と連携し、県外各地で周知イベントを開催し、御柱祭プロモーション動画を上映、観光バス車内でも放送するなどPR。

アプリを開発し、日時場所等のプッシュ通知・御柱の位置情報を配信。



## 相関図



御柱祭とは、宝殿の造り替え、御柱選び、また御柱を山から曳き、境内に建てるまでの一連の行事のこと。樹齢150年を優に超えるモミの大木から、選ばれた16本のモミだけが御柱となり、里に曳き出され、7年毎の寅と申の年に諏訪大社の社殿の四隅に建てられる。

総務省「放送コンテンツ海外展開助成事業※」において、台湾向けにプロモーション事業を展開。地域の魅力を海外に発信するコンテンツを制作し、海外からの観光客や地域産業の海外展開を促し、地域経済の活性化を図る。

- 事業者名:須高ケーブルテレビ(株)
- 取組時期:H28.8~12
- 対象自治体名:長野県高山村
- 取組の狙い:「移住・観光・海外交流」

※ 民間事業者等による地域の魅力を発信するコンテンツを制作・発信するとともに、連動したイベント等を開催する事業について、総務省がその経費の一部を助成することにより、海外からの観光客の増加、日本の地域産業の海外展開等を促進し、もって地方創生を実現し、地域経済の活性化を図ることを目的とする事業。

## 内容

高山村の「健康長寿」をテーマにした台湾向けの番組を制作、台湾の地上波放送局で放送。

また、高山村を直接PRするイベントを台北市内で開催。番組で紹介したワインの試飲や、高山村産のブドウの提供など、メテアとリアルをミックスした高山村のプロモーションを展開。

## <放送した番組>

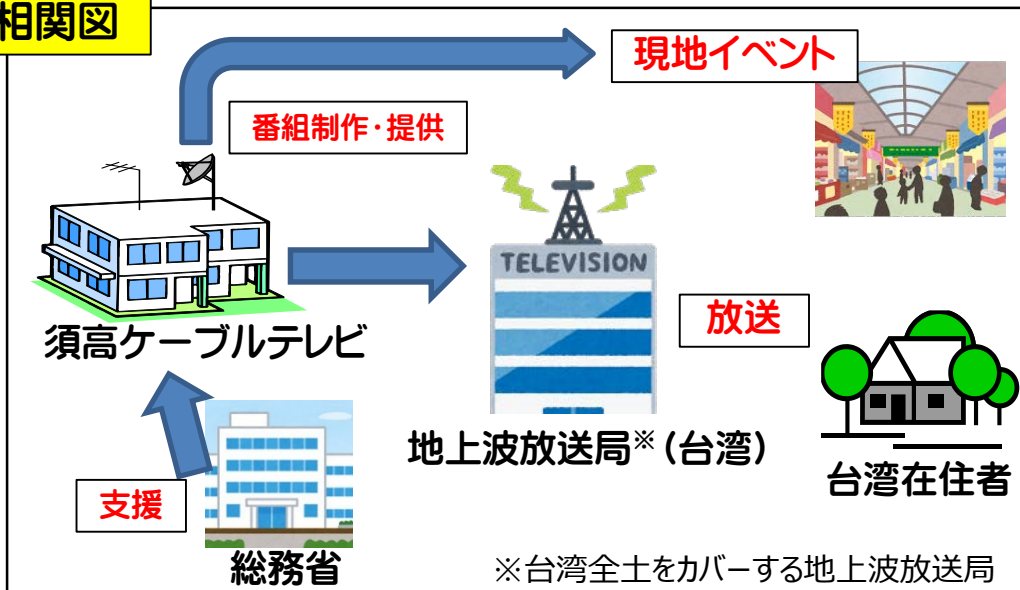


「山のしあわせごはん ～健康長寿の里・信州高山村～」【4K 制作番組】



「健康長寿の信州高山に行こう！」【2K 制作番組】

## 相関図





地域で活動するミュージシャンと福井ケーブルテレビ独自のキャラクターである、「けーぶるちゃん」が幼稚園、保育園を訪問。歌とあわせて同ケーブルテレビのオリジナルダンス「けーぶるじゃんけんぽん」を踊る。

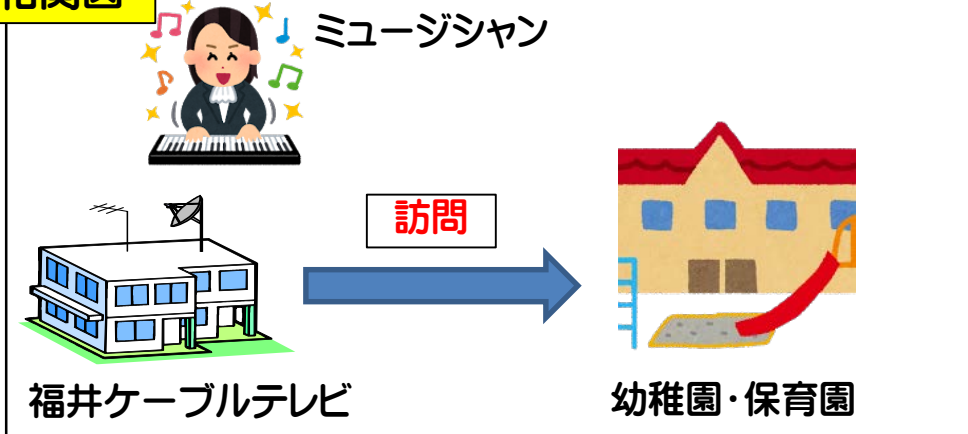
- 事業者名：福井ケーブルテレビ(株)
- 対象自治体名：福井県福井市・坂井市 等

- 取組時期：H28
- 取組の狙い：「地域経済の活性化」

## 内容

地域で活動するミュージシャンとキャラクター「けーぶるちゃん」が幼稚園や保育園を訪問し、ミュージシャンが作曲した歌や、子供たちが大好きなジブリソングなどを歌う。最後にキャラクター（けーぶるちゃん）ぬいぐるみをプレゼント。これまで約7,000人の子供たちと交流。

## 相関図



ケーブルテレビのメインキャラクター「けーぶるちゃん」と、地元で活動する歌手が訪問

伊賀市在住の文化人・著名人を講師に招き、「ICTさまざま文化塾」を開講。講座の様子はすべて収録、後日コミチャンで放送。

- 事業者名：伊賀上野ケーブルテレビ(株)
- 対象自治体名：三重県伊賀市

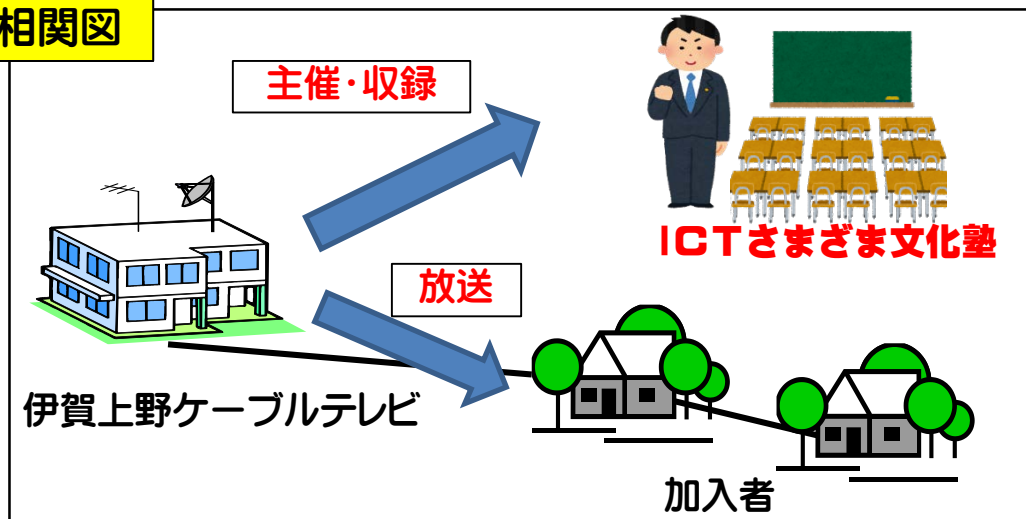
- 取組時期：2ヶ月に1回程度
- 取組の狙い：「教育・CSR」

## 内容

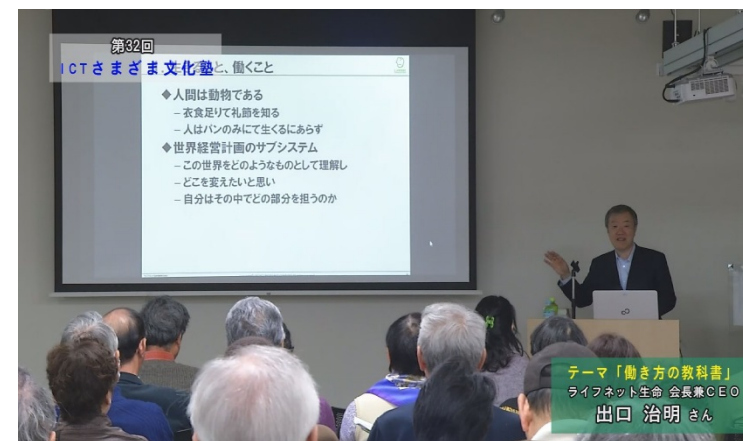
地元の民放アナウンサーや地元出身の作家、地元大学の教師など様々な講師を招き、それぞれの専門分野について講義を行う。伊賀上野ケーブル加入者に限らず参加可能であり、加入者は、後日コミチャンを通して放送される講義により受講することも可能。

参加者は開始当初2～30名であったが、現在では参加希望者は80名にもものぼる。

## 関連図



ICTさまざま文化塾の様子①



ICTさまざま文化塾の様子②

ZTVのインターンシップの一環として、地元大学生と協力し、「宮川流域ルネッサンス協議会※の活動紹介」の番組を制作。

○事業者名:(株)ZTV

○対象自治体名:三重県伊勢市

○取組時期:毎月放送

○取組の狙い:「教育・CSR」

※ 一級河川を対象とした国土交通省の水質調査で、水質が最も良好な河川（全国一位）になるなど、有数の清流として知られる宮川。

当該河川の流域関係7市町が中心となり、宮川流域の豊かな自然・歴史・文化を保全・再生しながら地域の活性化を図り、宮川とともに生きることを目的とする活動を行う協議会。

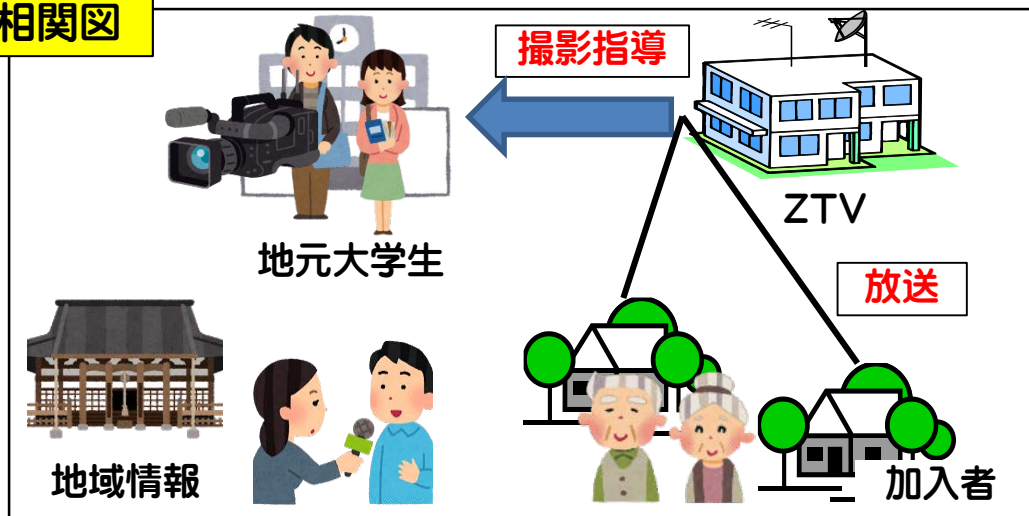
## 内容

地元大学生がZTVのディレクターの指導を受けつつ、地域のキーマンへのインタビュー等を行い、当該河川の保全・広報等を行う協議会の活動の紹介することを通じて、地域の魅力を発信するドキュメンタリー番組を制作。

企画の立て方、番組の構成、撮影およびカメラの操作、編集方法等を、経験豊富なプロに習うことで、密度の濃い映像制作が体験可能。



## 関連図



実際の作業風景

岐阜県内ケーブルテレビ事業者とNHK岐阜が連携、カラオケ岐阜県一を決めるカラオケコンテスト「歌王ぎふ～大切な人へ贈る歌～」を開催。

- 事業者名:シーシーエヌ(株) 等
- 対象自治体名:岐阜県

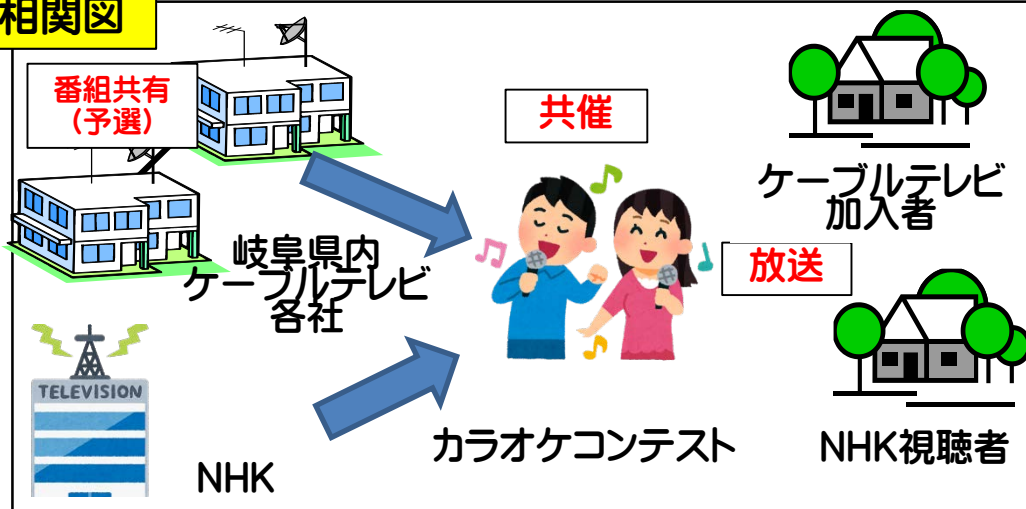
- 取組時期:H29.1~2
- 取組の狙い:「その他」

## 内容

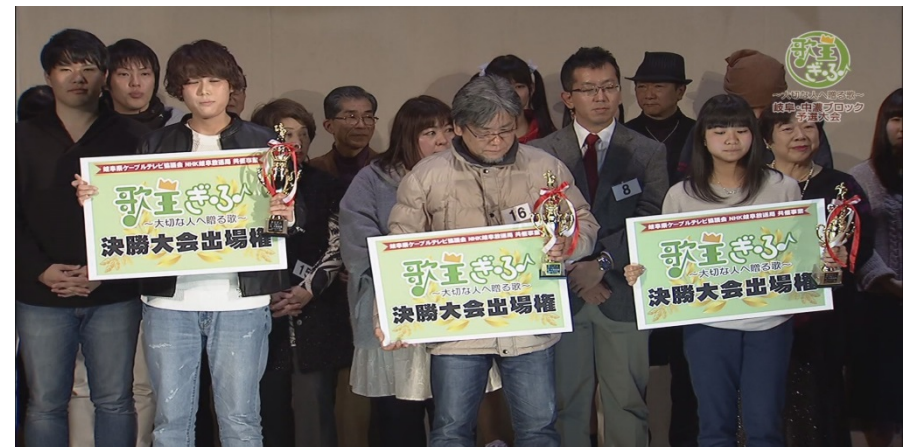
岐阜県の全域を対象として、シーシーエヌをはじめとした県内ケーブルテレビ会社13社と、NHK岐阜が連携して、岐阜のカラオケNo.1をかけたコンテストを開催。

予選大会の様子はケーブルテレビ各局で、決勝大会の様子はNHK岐阜とケーブルテレビ各局で放送。

## 相関図



カラオケコンテストの様相①



カラオケコンテストの様相②

スタジオの見学スペース、カフェを併設したラウンジスペース、市民の絵画等の展示スペース等を市民に「市民ゾーン」として開放。業務区域内で活動する個人や団体が文化活動・非営利活動等の発表・活動の場として利用。

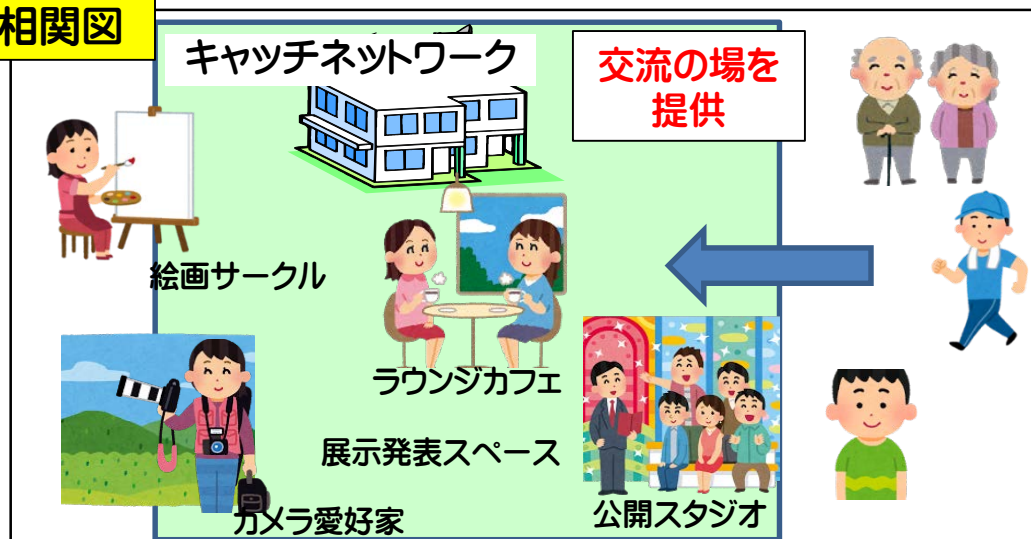
- 事業者名：(株)キャッチネットワーク
- 対象自治体名：愛知県刈谷市・安城市 等

- 取組時期：H28.4～
- 取組の狙い：「その他」

## 内容

地域密着メティアとして、市民の活動を支援する市民ゾーンを新設。絵画、工芸、書、写真などの作品、地域や学校などで行われる同好会・クラブなどの活動紹介、地域振興・文化振興を目的とした作品や活動紹介を通じて、地域の交流を図る。

## 関連図



展示発表スペース



ラウンジスペース

「大阪マラソン」をメインスポンサーとして応援。ランナーの位置情報・ランナーの動画をみられる「ランナーズ・アイ」で大阪マラソンをより楽しめる取組を実施。

- 事業者名:(株)ケイ・オプティコム
- 対象自治体名:大阪府大阪市

- 取組時期:大阪マラソン開催期
- 取組の狙い:「地域経済の活性化」

## 内容

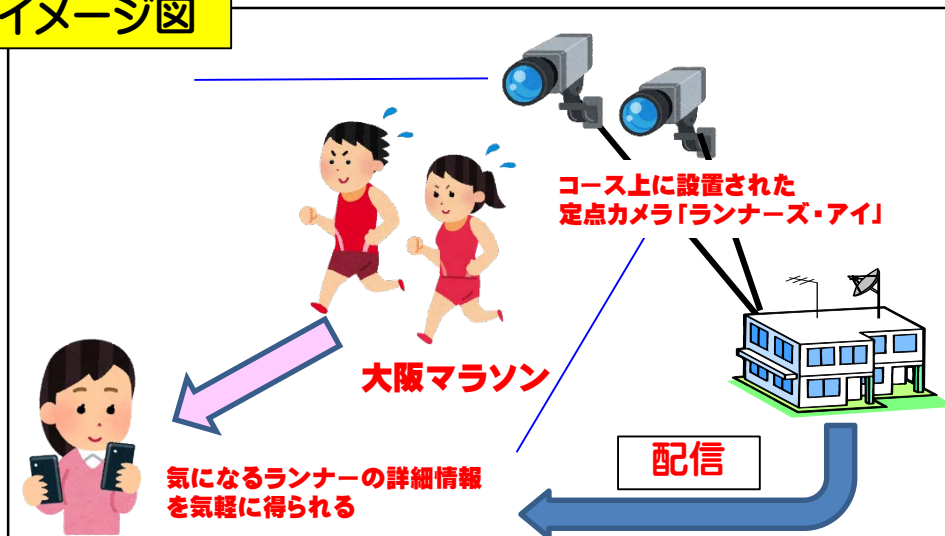
ランナーをコース上に設置した定点カメラで認識し、5kmごとの通過タイムを確認したり、ランナー映像をインターネット上でみることができる。

走っている家族や友人をリアルタイムで確認し、家に居ながらにして応援が可能。



撮影ポイントイメージ

## イメージ図



前区間とのタイム差から、ランナーのコンディションをアイコン表示。



室内でも聴くことが可能な、コミュニティFM媒体を利用した自動起動のラジオ(全国初のDTMF※信号起動)を開発。

- 事業者名:(株)倉敷ケーブルテレビ
- 対象自治体名:なし

- 取組時期:なし
- 取組の狙い:「防犯・防災」

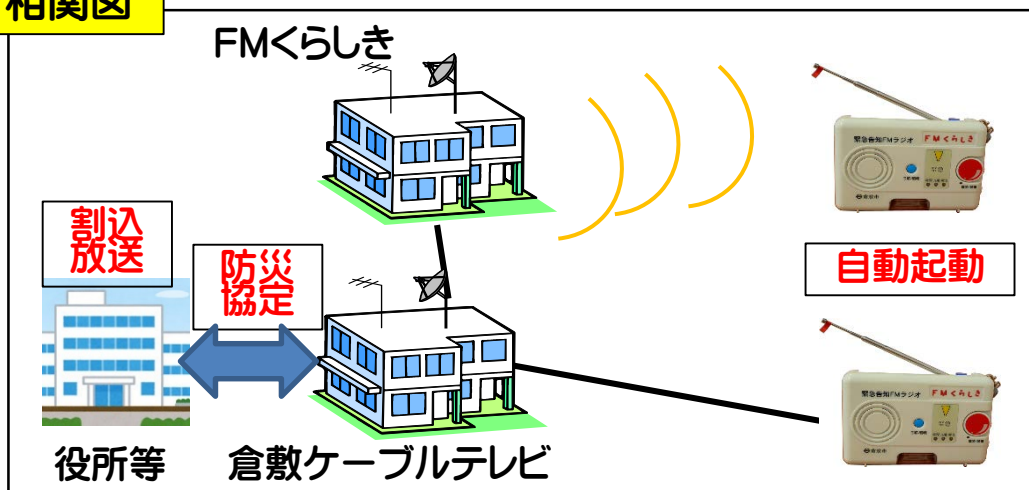
※DTMFとは、一つ一つの符号(数字など)に固有の音を対応付け、伝達したい符号に対応する信号音を回線に送出する方式。

## 内容

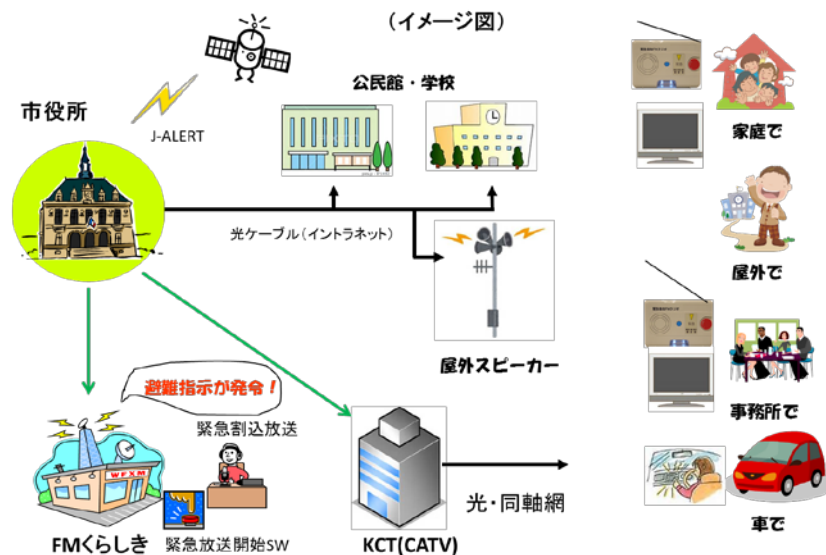
倉敷市に台風が来襲した際、屋外広報装置が大雨で聞こえず、非難が遅れたことを契機に開発。自動起動ラジオの開発は、平成17年、倉敷ケーブルテレビ、エフエムくらしき等が共同で全国に先駆けて開発。平成18年、倉敷市が地元住民に約1,450台を配布。

市役所等の割り込み放送を受けた、コミュニティFM局のFM電波を受信すると自動で電源が入る。現在25万台が普及。

## 関連図



## 倉敷市の緊急告知放送ネットワークの例



# 自治体認可保育園の開設

自治体認可の保育所を事業所隣接ビル内に開所予定。地域型保育事業として運営予定。

- 事業者名：(株)愛媛CATV
- 対象自治体名：愛媛県松山市

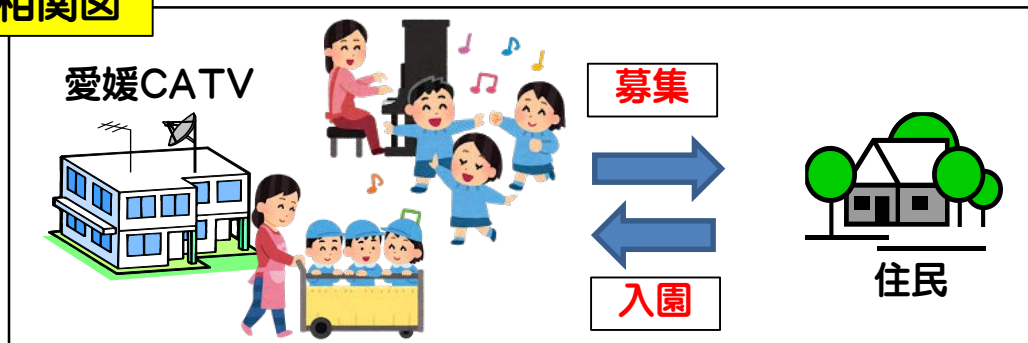
- 取組時期：H29.4開所予定
- 取組の狙い：「地域経済の活性化」

## 内容

子育て世代の従業員が安心して仕事ができる環境を整備すると共に、地域住民も利用可能。市内中心部の待機児童解消に貢献。

愛媛CATVの主催するイベントが園行事に組み込まれるなど、ケーブルテレビならではの取組も予定されている。

## 相関図



まつやま大手町保育所の一年 (★)…愛媛CATV主催イベントに参加	
4月	入園式
5月	端午の節句 家庭訪問 (希望者)
6月	保護者懇談会 (希望者) 歯科・内科検診1回目
7月	七夕 水遊び 感触遊び
8月	プール遊び
9月	運動会ごっこ
10月	地方祭[御神輿] (★)
11月	秋の自然散策 歯科・内科検診2回目
12月	クリスマス会 クリスマスツリー飾りつけ (★)
1月	もちつき (★) 2歳児保護者懇談会 (希望者)
2月	節分 提携園 (愛媛保育園) との交流会 保護者懇談会 (希望者)
3月	卒園式・ひな祭り
その他の行事	公開保育 (6月から毎月1回) 交通安全 (毎月) 不審者・避難訓練 (毎月)





小型無人機ドローンの活用に取り組む那賀町のPRドラマ「若葉のころに」を町地域交流センターで試写会上映。

- 事業者名：(株)ケーブルテレビあなん
- 対象自治体名：徳島県那賀町

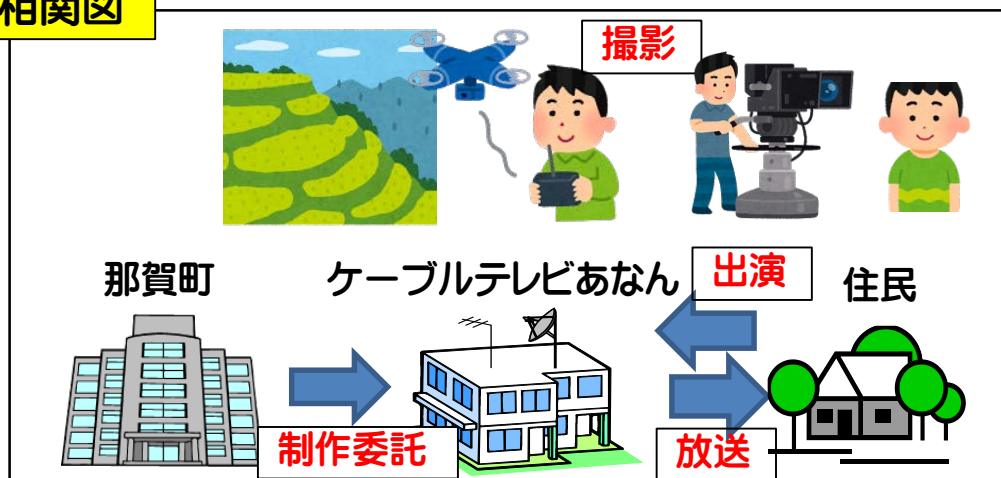
- 取組時期：H28.9
- 取組の狙い：「その他」

## 内容

那賀町からの委託を受けPRドラマを制作。ドローンによる町おこしの取り組みが紹介されているほか、町内の雄大な自然の空撮映像も含まれている。2016年9月にケーブルテレビで放映。現在全国のケーブルテレビ事業者に放送依頼中。

ドラマでは、那賀町の町並みのほか、日本の滝百選の大釜の滝、剣山系、鷲敷ラインなどの景勝地をドローンで上空からダイナミックに撮影。町民延べ約300人がエキストラで出演。

## 関連図



試写会の様子

都会からUターンした主人公の男性が、町ドローン推進室の臨時職員に採用され、ドローンを林業や災害救助に活用したり、ドローンレースを企画したりして奮闘する様子を描いている。上映時間は約1時間。

開局25周年記念イベントとして、デジタル社会の様々な分野のスペシャリストから構成されているチームラボと共同で体験型音楽フェスティバルを主催。

- 事業者名:徳島ケーブルテレビ(株)
- 対象自治体名:徳島県

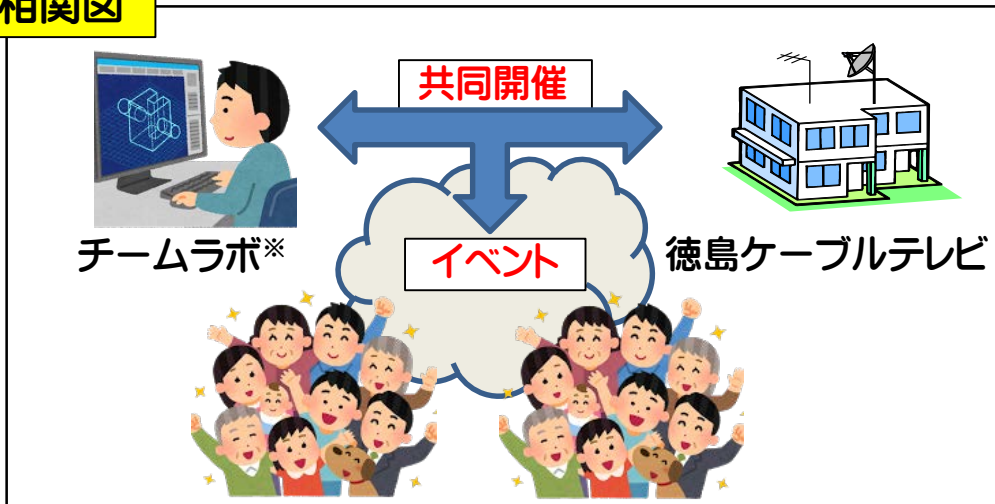
- 取組時期:H28.3
- 取組の狙い:「地域経済の活性化」

## 内容

DJの音楽に合わせて、光と映像によって演出される幻想的な空間の中で、音楽を聴いたり、みんなで踊ったり、さまざまな体験が可能。全く新しい参加型の音楽フェスティバル。

デジタルテクノロジーにより、音楽を「聞く」から「体感」へと変える超実験的な体験型音楽フェスティバル。2日間で入場者6500人を記録。

## 関連図



会場全体が、あらゆるデジタルテクノロジーを駆使して表現された、光と映像による幻想的デジタルアート空間。

お絵かき水族館：紙に自由に魚の絵を描くと、描いた絵が目の前の巨大な水族館で、みんなが描いた魚と共に泳ぐ。

※ プログラマ、エンジニア、CGアニメーター、絵師、数学者、建築家、ウェブデザイナー、グラフィックデザイナー、編集者など、デジタル社会の様々な分野のスペシャリストから構成されているウルトラテクノロジスト集団。

筑紫野市の委託を受け、移住促進や観光PR映像の作成。筑紫野市は、YouTubeを利用した動画配信を開始、「つくしちゃんねる(福岡県筑紫野市公式チャンネル)」を開設。筑紫野市の魅力や施策・事業を紹介した動画を掲載。

- 事業者名:九州テレ・コミュニケーションズ(株)
- 取組時期:H28.4
- 対象自治体名:福岡県筑紫野市
- 取組の狙い:「その他」

## 内容

地元のショッピングモールや、公共施設、飲食店等を紹介した移住促進ムービー「ぼくのまち。」、自然や文化施設、お祭り等を紹介した観光ムービー「ちくしのに来てね!」等の多様な映像を、筑紫野市に提供。

筑紫野市との打ち合わせを通じて、ケーブルテレビの地域密着性を活かしながら、地域の魅力を発掘・発信しつつ、ムービーを制作。



「LIFE」筑紫野市魅力PRムービー



「ちくしのに来てね!」観光PV



「ぼくのまち。」移住促進PV

## 相関図



大分市と姉妹都市である中国・武漢市への訪問団に同行し、その模様を取材。双方の市民による交流などをニュースで紹介。地元テレビ局との協定も締結。

- 事業者名:大分ケーブルテレコム(株)
- 対象自治体名:大分県大分市

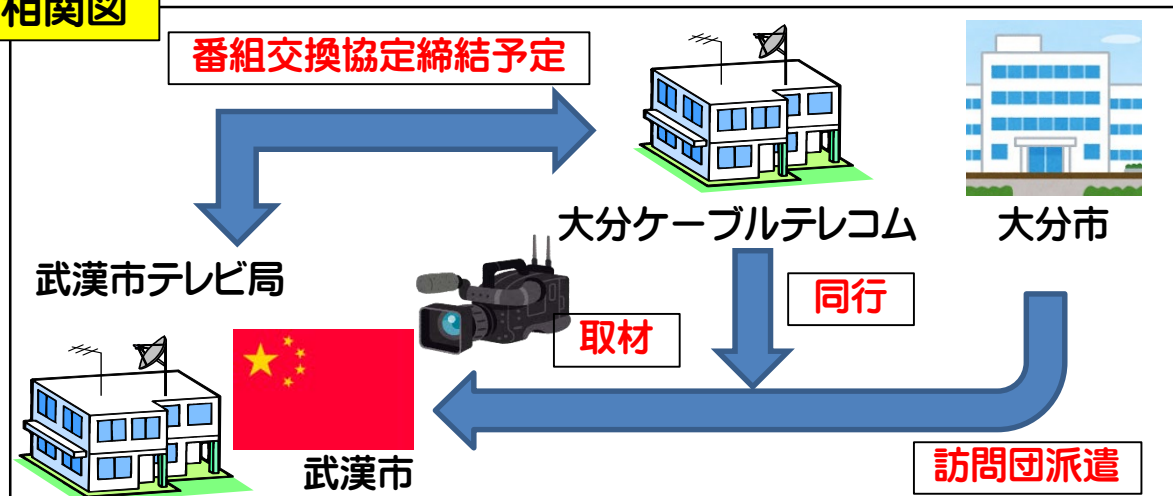
- 取組時期:H28.10
- 取組の狙い:「その他」

## 内容

大分市が中国武漢市に派遣する訪問団に大分ケーブルテレコムが同行。武漢市やテレビ局等を訪問、武漢市のショッピングモールを視察する様子等を取材・撮影。

想定外の効果として、武漢市のテレビ局と協定を結ぶことに(H29.3予定)。番組交換などを実施する予定。

## 関連図



訪問団武漢市テレビ局視察の様子①



訪問団武漢市テレビ局視察の様子②

毎年行われる地域の祭祀行事を撮影し、番組を制作・放送。

○事業者名:宮古テレビ(株)

○対象自治体名:沖縄県宮古島市

○取組時期:H28

○取組の狙い:「伝統・地元文化継承」

## 内容

宮古島夏まつりや、全日本宮古島トライアスロン大会から、自治会主催の祭祀行事まで、地域の取組を取材。

ケーブルテレビならではの地域密着性を活かした取材を行い、コミチャンで放送。地元の伝統・文化継承に貢献。



# 宮古テレビ

## 関連図

