

総務省

S O U M U S H O

皆さまの暮らし応援情報誌



MIC

Ministry of
Internal Affairs and
Communications

6月号

2018 June

Vol.210

[特集]

地域のために歩む 宝くじ

6月の花:アナベル(西洋あじさい)
花言葉は「ひたむきな愛」

地方のかがやき

悠久の歴史を紡ぐロマンの町
未来を見つめるひまわりの町

香川県 | まんのう町

MIC MONTHLY MAGAZINE



発行：総務省
〒100-8926 東京都千代田区霞が関2-1-2
(中央合同庁舎第2号館)
Tel. 03-5253-5111 (代表)

6

Vol.210 | 2018 June

CONTENTS

23	22	21	20	19	18	14	04
世界にはばたく総務省 人間中心のA-の国際共通ビジョンの構築に向けて 「G7イノベーション大臣会合の結果」	MIC NEWS 05 総務省海外展開戦略を策定しました！	MIC NEWS 04 サービス産業動向調査拡大調査を実施します	MIC NEWS 03 在外選挙出国時登録申請が始まる！	MIC NEWS 02 正しく知ろう！電波利用のルール	MIC NEWS 01 #7119の普及を推進中！さらなる安心・安全を全国へ	香川県まんのう町 地方のかがやき	特集 地域のために歩む宝くじ 「宝くじは身近な生活に役立つ」 野田総務大臣に聞く



今月の
総務省
Monthly MIC

お役立ち

ツール
Useful tool

統計データを見える化
「統計ダッシュボード」



「日本で働いている人はどのくらいいるんだろう?」「日本国内に小学校はいくつあるんだろう?」
このように、ふと疑問に思ったことや、仕事・勉強などで正確なデータが必要になったときは、ぜひ総務省のデータサイト「統計ダッシュボード」でチェックしてみてください。
このサイトは、国や民間企業などが提供している約5,000の統計データを「人口・世

帯」「労働・賃金」など17分野に整理して収録しており、統計調査名などが分からなくても、必要なデータを簡単に探し出せます。
また、よく利用されている統計データは、グラフ化し、視覚的に分かりやすく表示しています。これらのグラフは、用途に応じてデータの追加や削除、時系列比較、地域間比較などを簡単に行うことができます。
皆さま、ぜひご活用ください。

●統計ダッシュボード <https://dashboard.e-stat.go.jp/>

今月のテーマ
結婚にまつわる風習
様々なしきたりや風習が時代とともに消えつつあるなか、こと「結婚」に関しては、地域特有の習わしがいまだ色濃く残っているようにです。
結婚で使われる物、婚家へのご挨拶の仕方、披露宴のスタイルなど、どんな特徴があるのでしょうか。

なじみのものでもこんなに違う! 日本全国「特色」MAP



新潟〜婿投げ
十日町市松文山地域の小正月行事。薬師堂のお堂から、前年に地域の女性と結婚した男性が雪の上に投げられる。豪雪地帯ならではの風習。

石川・富山〜のれんぐり
加賀友禅で仕立てた「花嫁のれん」を婚家の仏間の入り口に掛け、花嫁はこののれんをくぐって仏前に挨拶をしてから結婚式へ。加賀藩時代から伝わる風習。

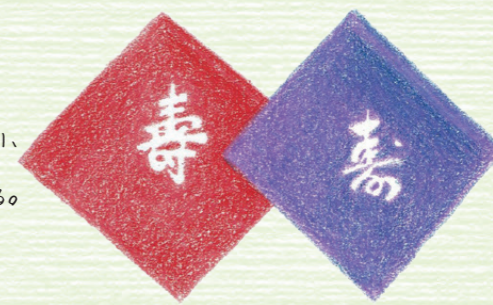
愛知〜お菓子まき
名古屋では嫁入りの際、花嫁が実家を出るときや婚家に入るときに、建物の2階などから袋詰めのお菓子をまいて挨拶をする。近年では家ではなく式場で行われることも多い。

岡山〜流しふくさ
結納時、男性側が女性側に「寿」の字が入った赤色の風呂敷を贈り、女性側は結納返しとともに「寿」の字の入った紫色の風呂敷を贈る。

徳島〜初歩き
結婚式の朝、白むく姿の花嫁が婚家の勝手口から入り、仏壇と花婿の両親に挨拶。その後、「この家に染まった」の意味で色打ち掛けに着替えて玄関から出て、しゅうとめと一緒に近所に挨拶回りをする。

沖縄〜カチャーシー
結婚式の招待状に返信用のはがきを入れる習慣がない。結婚式の参加人数は300〜500人の最後はみんなで「カチャーシー」と呼ばれる踊りを踊る。

佐賀〜千代結び
結婚式の祝菓子として昔から使われているのが、「千代結び」と呼ばれる砂糖菓子。紅白のしっかり結び合う形から縁起物とされている。





宝くじは身近な生活に 役立っている

野田総務大臣に聞く



——宝くじの意義について
教えてください。

宝くじの発売団体は、47都道府県と20指定都市です。その収益金は、地域のまちづくりや福祉施策などに活用されており、皆さまの身近な社会生活に役立っています。もう少し具体的な例でお話すると、それぞれの地域の実情を踏まえて、高齢化や少子化対策、防災対策、公園の整備、教育や社会福祉施設の建設や改修などにその収益金が使われています。

日本の宝くじの起源は、江戸時代にまでさかのぼりますが、



表敬訪問の様子

役立っていることを国民の皆さまにさらに知っていただき、販売の促進にもつなげることができるよう、本年度は、収益金の使途を特定した新たな宝くじが発売されています。

子どもの日を含む4月28日から5月15日にかけては、その収益金を発売団体が実施する子育て支援事業に活用する「子育て支援くじ」が発売される場所です。

現在の形になったのは、第2次世界大戦後です。戦災によって荒廃した地方自治体の復興資金の調達を図るため、都道府県が独自に宝くじを発売できることとなり、それ以来、宝くじは、地方にとって貴重な自主財源となっています。

——宝くじの課題について、
どのようにお考えですか。

私も以前から個人的に宝くじファンですが、宝くじはこれまでも多くのファンの方々に支えられてきています。しかし、近年、娯楽の多様化などにより、売り上げは落ち込んでおり、平成28年度の発売実績は約8500億円と、ピークの平成17年度と比較して2割程度減少しています。今後、宝くじの売り上げを回復していくことが重要な課題だと考えています。

そのため、発売団体においては、売り上げ回復に向けた取組を積極的に進めていただいています。総務省としても、地方財源を確保するという観点から、発売団体と一緒を取組を進めているところです。

——具体的には、どのような
取組が進められているのですか。

宝くじには、高額の当せん金が設定されている年5回のジャンポ宝くじや、購入者自身が数字を選択できる数字選択式宝くじなど、様々な種類の宝くじがありますが、発売団体においては、さらなる魅力の向上に向けた取組が進められています。

例えば、昨年度からは、ジャンポ宝くじが大幅に刷新されています。イベント感を醸成するため、10月頃に発売される「オータムジャンポ」は「ハロウィンジャンポ」に、2月頃に発売される「グリーンジャンポ」は「バレンタインジャンポ」にリニューアルされています。また、当たりやすさを実感していただけるように、商品体系が見直された結果、中間賞金帯の当せん本数が増えています。

さらに、新たな数字選択式宝くじとして、ビンゴゲームをモチーフにした、ビンゴ5という商品の発売も開始されています。

——本年度は、新たな宝くじ
は発売されるのでしょうか。

宝くじが身近な社会生活に

——宝くじをより購入しやすく
することも重要だと思います
が、その点の取組はいかがで
しょうか。

宝くじを購入しなかった方にその理由をお聞きすると、「買う時間がない」「近くに売場がない」などの理由を挙げておられます。宝くじの売り上げの回復に向けては、いつでもどこでも購入していただけるよう、購入の利便性をより一層向上させていくことが必要と考えています。

平成25年度から宝くじがインターネットで購入できるようになっていますが、これまでは一部の宝くじしか購入できませんでした。そこで、総務省としても、発売団体とともに検討を重ね、本年10月からは、ジャンポ宝くじを含め、ほぼ全ての宝くじをインターネットで購入できるようになります。

また、インターネットで購入する際、宝くじ公式サイトに会員登録したことでクレジットカードで購入できるようになります。さらには、会員登録いただいた皆さまは宝くじの発売情報などを受け取ることもできる予定です。発売団体においては、



宝くじ「幸運の女神」より記念品を贈呈される様子

発売の前日には、宝くじ「幸運の女神」に総務省をご訪問いただきました。全員で7名の宝くじ「幸運の女神」には、全国各地で行われる宝くじイベントなどで宝くじをPRしていただいています。当日は、そのうちお2人にご訪問いただき、「子育て支援くじ」について詳しくご紹介いただきました。私からは、子育て支援くじに対する期待を申し上げ、ぜひ、子育て支援くじを積極的にPRしていただきたいと激励させていただきました。

未来に可能性のある子どもたちを育てるために活用される「子育て支援くじ」のような宝くじが発売されたことを大変嬉しく思います。また、それぞれの地方自治体において、もう一度、子育て支援の推進策の拡充をご検討いただく契機となったのではないかと考えています。

——この他に、今後発売される
新たな宝くじはありますか。

東京2020オリンピック・パラリンピック競技大会を2年後に控えた8月22日から9月11日にかけては、「東京2020

特集

地域のために歩む宝くじ

あなたに夢を。街に元気を。



クーちゃん

宝くじ

宝くじは47都道府県・20指定都市によって発行され、その収益は地域のために活用されています。長い歴史の中で、時代、社会ニーズの変化に合わせて、社会に貢献してきた宝くじについて、より深く知ってみませんか。私たち、宝くじ「幸運の女神」が皆さまをご案内いたします。

幸運の女神

宝くじ「幸運の女神」は昭和55年度に誕生し、全国各地で行われる宝くじイベントのお手伝いなどで活躍しています。



会員数について、登録開始後の半年間で50万人、将来的には380万人を目標にして取り組んでいくと伺っています。

これらの取組により、売場が近くにないなどの事情で、購入の機会を逸していた方をはじめ、国民の皆さまに宝くじをより身近に感じていただけることを期待しています。

——宝くじを発売団体がより積極的にPRしていくことも重要かと思いますが、いかがでしょうか。

まずは、できるだけ多くの方々に宝くじが身近な社会生活に役立っていることを知っていただくことが重要であると考えています。発売団体においても、宝くじの収益金が活用されている施設にその旨を明示するなどの取組をされていると伺っています。

また、宝くじの売り上げが低迷していることを受け、発売団体においては、例えば、発売団体が主催するイベント会場で宝くじを販売するなど、売り上げ回復に向けた様々な取組をされていると伺っています。今後も引き

続き、宝くじのPRのため積極的な取組を進めていただきたいと思っています。

総務省でも、なかなか宝くじを買いに行くことができないという職員の声を受けて、販売促進の助になればとの思いから、省内での臨時販売を行っています。直近では、本年2月に「バレンタインジャンボ」、4月に「ドリームジャンボ」と「子育て支援くじ」の省内販売を行いました。省内販売の際は、私も欠かさず購入しています。

——最後に、今後の宝くじへの期待も含め、一言お願いします。

冒頭でもお話ししたとおり、宝くじは地方にとつて、まちづくりのための貴重な自主財源

となっています。ぜひとも、一人でも多くの方に宝くじをご購入いただき、その収益金が全国津々浦々のまちづくりに役立っているということを知っていただきたいと思っています。そのために、総務省としても、発売団体とともに、宝くじの魅力や購入の利便性の向上に向け、引き続き積極的に取り組んでいきたいと思っています。

宝くじは、「夢」や「楽しみ」を提供し、健全な娯楽として発展するとともに、地域住民の皆さまの福祉の向上に寄与し、社会にも貢献してきたものと考えています。今後とも、宝くじについて国民の皆さまのご理解をよろしくお願いいたします。



省内販売で「子育て支援くじ」を購入する野田総務大臣





宝くじの発売元は47都道府県と20指定都市で、総務大臣の許可を得て発売しているよ。

宝くじの仕組みはどうなっているの？

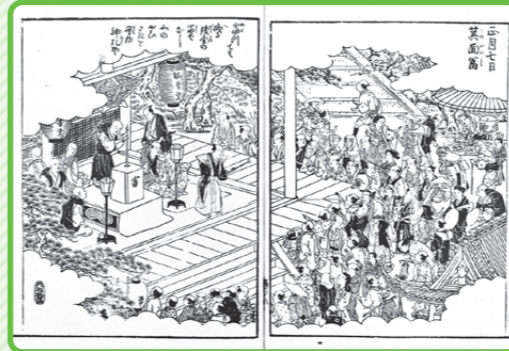
宝くじはいつからあるの？

日本での起源は江戸時代にまでさかのぼるよ。

日本の宝くじの起源

不特定の者から金銭その他の財物を集め、抽せん当せん者だけに賞金その他の利益を分配する仕組みを「富くじ」と呼びます。

江戸時代初期の寛永元年（1624年）頃、摂津国（現在の大阪府）の箕面山瀧安寺で元旦から7日までに参詣した善男善女が、自分の名前を書いた木札を唐びつの中に入れ、7日の日に寺僧が、その唐びつをキリで3回突いて3人の「当せん者」を選び出し、その3人に福運の「お守り」を



摂津名所図絵

授けました。これが日本における「富くじ」の始まりとされています。

その名は宝くじ

その後富くじの販売は、徳川幕府により一部の例外を除き禁止され、明治時代以降は全国的に禁止されていきました。しかし、昭和20年7月、浮動購買力を吸収して軍事費の調達を図るため、1枚10円で1等10万円が当たる富くじ「勝札」が発売されました。終戦後の同年10月、戦後の激しいインフレ防止のため浮動購買力吸収

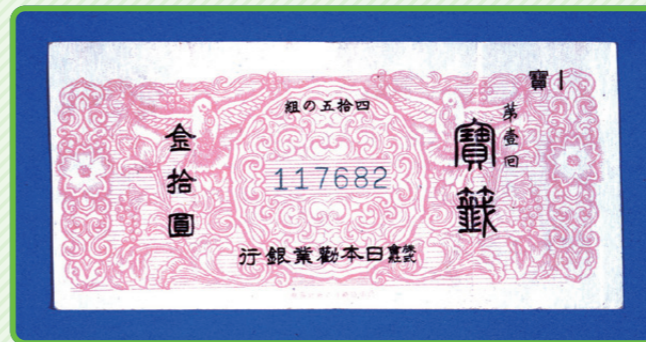


江戸時代の富くじの例

の必要性が大きくなり、「政府第1回宝籤」が発売され現在の「宝くじ」という名前が初めて使用されました。

一方で、戦災によって荒廃した地方自治体の復興資金調達を図るため、各都道府県が独自で宝くじを発売できることになり、昭和21年12月に地方宝くじ第1号「福井県復興宝籤」（別名「ふくふく籤」）が登場しました。その後、政府宝くじは昭和29年に廃止されましたが、地方自治体が独自または共同で発売する自治宝くじは現在に至るまで発売されています。

昭和29年12月に全国自治宝くじが誕生し、昭和34年4月までに(1)全国自治宝くじ、(2)東京都宝くじ、(3)関東・中部・東北自治宝くじ、(4)近畿宝くじ、(5)西日本宝くじ、という現在の宝くじの区分の原型ができました。



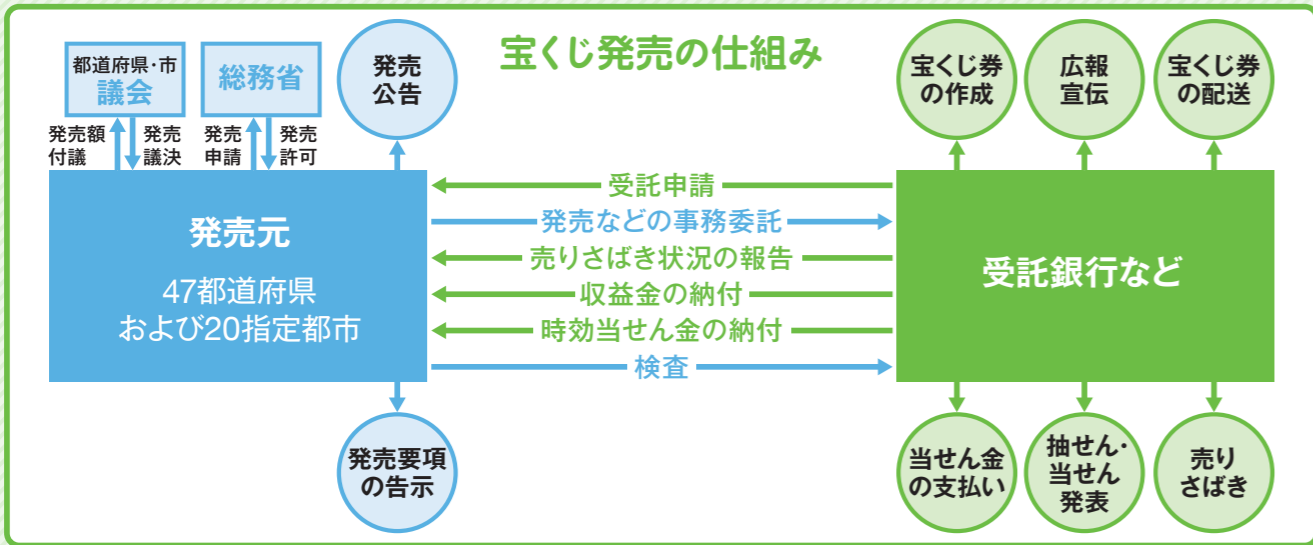
政府第1回宝籤



勝札

宝くじの仕組み

宝くじは、当せん金付証券法（昭和23年施行）上、47都道府県と20指定都市が、総務大臣の許可を得て発売元となり、広報宣伝などの事務を銀行などに委託することで発売されています。事務を受託した銀行などでは、発売元の定めた発売計画に従って、宝くじ券の図柄選定、印刷、売場への配送、広報宣伝、売りさばき、抽せん、当せん番号の発表、当せん金の支払いなどを行います。そして、抽せん会終了後（時効当せん金は時効成立後）、収益金は、それぞれ発売元である47都道府県および20指定都市へ納められます。なお、収益金は、販売総額のうち、賞金や経費などを除いた約40%を占めています。



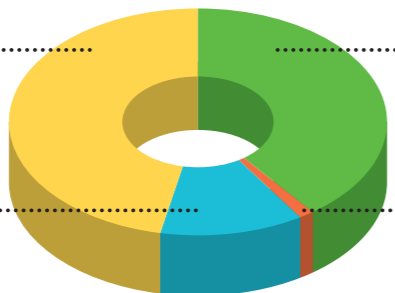
宝くじ一枚の中身(平成28年度:販売総額8,452億円)

46.8% (3,959億円)

当せん金として当せん者に支払われます。

12.3% (1,038億円)

印刷経費、売りさばき手数料など



39.6% (3,348億円)

収益金として発売元である47都道府県および20指定都市へ収められ、公共事業などに使われます。

1.3% (107億円)

社会貢献広報費

子育て支援くじ

通常、宝くじの収益金は、各自治体がそれぞれ用途を決定しますが、最近では用途を特定した宝くじも発売されています。

本年4月28日から5月15日までの間、宝くじによる子育て支援を行うとともに、収益金が身近な社会生活に役立っていることを改めて周知することを目的とし、収益金を子育て支援に係る事業に充当する「子育て支援くじ」が発売されました。



生かされる宝くじの収益金

宝くじの収益金が、発売元の47都道府県および20指定都市へ納められた後、どのように使われているかご存じでしょうか？

各自治体においては、それぞれ地域の実情を踏まえ、高齢化少子化対策、防災対策、公園整備、教育および社会福祉施設の建設改修などに宝くじの収益金を活用しています。

また、47都道府県および20指定都市は自らの収益金の用途のPRを通じて宝くじの社会貢献広報に努めています。全国自治宝くじ事務協議会(※)が制作・運営している「知ってる!?宝くじ」というホームページでは各自治体が宝くじの収益金を活用して取り組んでいる事業が動画で紹介されていますので、ぜひご覧ください。あなたのすぐ近くでも宝くじの収益金が活用されているかもしれません。

※47都道府県および20指定都市で構成される宝くじの発売に関する事務を共同して管理・執行することを目的とする団体

●知ってる!?宝くじ <http://www.shitteru-takarakuji.jp/>

宝くじの収益金が子育て支援事業に活用されている例

熊本県 多子世帯子育て支援事業



※3歳未満で、3人目以降の子どもの保育料を無料にする市町村を支援する事業です。

新潟市 放課後児童の健全育成事業



※新潟市各所にある放課後児童クラブを支援する事業です。



クーちゃん と ベビークーちゃん

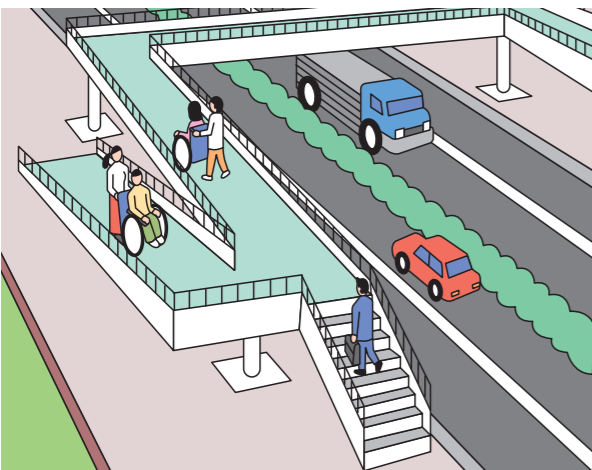
東京2020大会協賛くじ

(ユニバーサルデザイン化の推進を支援)

約2年後に控えている「東京2020オリンピック・パラリンピック競技大会」の開催を見据え、本年8月22日から9月11日までの間、公共施設などのユニバーサルデザイン化の推進の機運醸成を目的として、収益金を公共施設などのユニバーサルデザイン化の推進に係る事業、公共施設のバリアフリー化、多言語案内表示設備の整備などに充当する「東京2020大会協賛くじ」が発売される予定です。

この宝くじの収益金は「東京2020オリンピック・パラリンピック競技大会」の経費にも充当されることから、宝くじの収益金がオリンピック・パラリンピックという国民的行事や身近な社会生活に役立っていることが改めて周知されるとともに、「全ての人にやさしいユニバーサル社会」の構築に向けた機運が社会全体に層広がついていくことが期待されます。

公共施設のユニバーサルデザイン化の例



階段とスロープが併設された歩道橋



多言語案内板

<参考>
「ユニバーサルデザイン」▶障害の有無、年齢、性別、人種などにかかわらず多様な人々が利用しやすいようあらかじめ都市や生活環境をデザインする考え方。
「バリアフリー」▶建築分野において段差などの物理的障壁の除去を指すことが多いが、より広く障害のある人の社会参加を困難にしている社会的、制度的、心理的な障壁の除去という意味でも用いられる。
【ユニバーサルデザイン2020行動計画(平成29年2月20日)】

平成29年度収益金の発売元別使途(例)

発売元	充当事業名	発売元	充当事業名
北海道	交通安全施設整備事業	東京都	子育て推進交付金事業
札幌市	学校改築事業	滋賀県	高等学校建設事業
青森県	道路建設改良事業	京都府	道路維持修繕事業
岩手県	高齢化少子化対策事業	京都市	少子化対策支援事業
宮城県	道路橋りょう整備事業	大阪府	児童福祉施設事業
仙台市	福祉施設整備事業	大阪市	スポーツ振興・施設管理事業
秋田県	子どもの居場所づくり促進事業	堺市	子ども医療費助成事業(少子化対策事業)
山形県	道路橋りょう新設改良事業	兵庫県	情報管理推進事業
福島県	道路橋りょう維持事業	神戸市	道路整備事業・公園整備事業
茨城県	芸術文化振興事業	奈良県	観光振興対策事業
栃木県	後期高齢者医療制度推進事業	和歌山県	道路改良事業
群馬県	福祉医療対策事業	鳥取県	道路維持修繕事業
埼玉県	保育所地域子育て支援事業	島根県	道路橋りょう維持修繕事業
さいたま市	高齢化少子化対策事業	岡山県	単県公共土木事業
千葉県	博物館・美術館管理運営事業	岡山市	高齢化少子化対策事業
千葉市	少子化対策事業	広島県	県立学校施設整備事業
神奈川県	小児医療費助成事業費補助事業	広島市	学校施設整備事業
横浜市	教育施設整備事業	山口県	県立学校施設整備事業
川崎市	高齢化少子化事業	徳島県	二十一世紀創造基金積立金事業
相模原市	道路整備事業	香川県	市町母子保健推進事業
新潟県	道路橋りょう維持事業	愛媛県	乳幼児医療給付事業、道路維持管理事業
新潟市	市民芸術文化会館事業	高知県	志国高知幕末維新博推進事業
富山県	高齢化少子化事業	福岡県	高齢化少子化対策事業
石川県	道路修繕事業	北九州市	高齢化少子化対策事業
福井県	少子化対策事業	福岡市	文教施設整備事業
山梨県	県単独道路整備事業	佐賀県	少子対策事業
長野県	生きがい推進事業、特別支援学校運営事業	長崎県	博物館運営事業
岐阜県	乳幼児医療費負担金助成事業	熊本県	高齢化少子化対策事業
静岡県	緊急地震・津波対策等交付金事業	熊本市	企業立地(誘致)促進事業
静岡市	高齢化少子化対策事業	大分県	道路環境整備事業
浜松市	子ども医療費助成事業、私立保育所処遇向上費助成事業	宮崎県	高齢化少子化対策事業
愛知県	交通安全施設整備事業	鹿児島県	公園維持管理事業
名古屋市	芸術文化振興事業	沖縄県	県単道路維持事業
三重県	道路・橋りょう・河川事業		

(注) 上記のうち20市を除く47都道府県の収益金の使途には、公共事業などのほかに市町村振興補助金が含まれています。



全国の売場のほか、
本年10月からは
パソコンやスマホなどで
「いつでもどこでも」
買えるようになるよ!!

宝くじは
どこでも
買えるの？

宝くじには
どんな種類が
あるの？

みんながよく知っている
ジャンボ宝くじの
ほかに、ロト6などの
数字選択式のくじや
スクラッチがあるよ。

宝くじ公式サイト



●http://www.takarakuji-official.jp/

平成26年1月に「ナンバーズ」から宝くじのインターネット販売が開始され、対象も順次拡大されてきました。本年10月からは「宝くじ公式サイト」において、ジャンボ宝くじを含むほぼ全ての宝くじがパソコンやスマホなどで購入できるようになる予定です。

インターネットでも

宝くじ売場は全国に

宝くじは、専業の売場をはじめ、提携金融機関・郵便局、ATM、コンビニなど全国約1万7100か所で購入可能です。宝くじの発売情報は、宝くじ公式サイトや、電車、駅などに掲出しているポスターなど、様々なメディアを通じて入手することができます。

普通くじ

組・番号などがあらかじめ印刷された宝くじ券を購入し、後日の抽せんで決定した当せん番号と一致したら当せん金を受け取ることができるタイプの宝くじです。
発売額やエリアによって「ジャンボ宝くじ」「全国通常宝くじ」「ブロック宝くじ」などに分けられます。

ジャンボ宝くじ

ジャンボ宝くじの愛称で親しまれている大型の宝くじです。
昭和54年の「サマージャンボ宝くじ」より、大型くじの愛称として「ジャンボ」と呼ばれるようになり、「ジャンボ宝くじ」という言葉が定着しました。昭和55年の「ドリームジャンボ宝くじ」より、「ドリーム・サマー」年末の3大ジャンボ時代がスタートし、今では、「パレンタインジャンボ宝くじ」と「ハロウィンジャンボ宝くじ」を加え、年に5回発売されています。



全国通常宝くじ

全国通常宝くじは、日本全国で賞金など、同一の条件で発売される宝くじです。宝くじの日(9月2日)にちなんで発売される「宝くじの日記念くじ」、来年にアジアで初めて開催されるラグビーワールドカップ2019日本大会の経費の一部を支援する「ラグビーワールドカップ2019協賛くじ」、2年後の夏に開催を迎える東京2020オリンピック・パラリンピック競技大会の経費の一部を支援する「東京2020大会協賛くじ」などが発売されています。

ブロック宝くじ

ブロック宝くじは、東京都・関東・中部・東北自治、近畿、西日本の4つのブロックごとに発売されている宝くじです。
発売時期や賞金体系は、それぞれのブロックや回号によって異なります。

数字選択式宝くじ

数字選択式宝くじは、購入者自身が数字を選択できる点、当せん金額が発売額と当せん回数によって変動する点、売り切れがなくいつでも好きなだけ買うことができる点の特徴となっています。
主なものとしては次のとおりです。

ナンバーズ

3ケタの数字を申し込む「ナンバーズ3(スリー)」と、4ケタの数字を申し込む「ナンバーズ4(フォー)」があります。

ロト6(シックス)

1から43までの43個の数字の中から選んだ異なる6個の数字(申込数字)と抽せん数字が一致している個数によって、1等から5等までの当せんが決まります。宝くじでは初めて、当せん金の繰り越しが行われる「キャリーオーバー」制を採用しました。

ビンゴ5(ファイブ)

タテ・ヨコ3マスずつ、計9個のマス目のうち、中央を除いた8個のマス目に記載された5つの数字の中からひとつずつ選んだ数字(申込数字)と抽せん数字が一致することで、9個のマス目場に成立するまで、ヨコ・ナメのラインの数によって、1等から7等までの当せんが決まります。

インターネット販売の取組状況

- 平成24年度 当せん金付証券法改正(H24・4・1施行)
↓ 証券の電磁的記録化を可能に
- 平成25年度 「ナンバーズ」をインターネット販売開始
(H26・1)
- 平成27年度 「ロト」をインターネット販売開始(H28・1)
- 平成28年度 取扱金融機関の拡大
(H28・5)三菱東京UFJ銀行(現在は三菱UFJ銀行)、
(H28・10)三井住友銀行
※現在の決済手段はインターネットバンキングによる口座引落
- 平成30年度 「宝くじ公式サイト」におけるインターネット販売開始(H30・10)「予定」

インターネット販売の対象をジャンボ宝くじなどに拡大

↓ほとんどの宝くじがインターネットで購入可能に
※全宝くじに占めるインターネットで購入可能な宝くじの割合: 43.8% → 93.8% (平成28年度販売実績ベース)

クレジットカード決済の導入

↓クレジットカード保有者がインターネットで購入可能に

会員制度の導入

↓宝くじの発売情報などの受け取りが可能に

インターネット活用の拡大により
宝くじ財源の確保を図る

スクラッチくじ



スクラッチくじは削ったその場で「当たり」「はずれ」が分かる宝くじです。
昭和59年11月に「インスタン卜くじ」の名称で発売が開始され平成13年6月からは「スクラッチくじ」という名称になりました。

上記宝くじを発売団体毎に整理すると左表のとおりになります。

宝くじの種類

発売団体	名称・宝くじの種類
全国自治宝くじ	普通くじ (内、ジャンボくじとして、ドリーム、サマー、年末、ハロウィン※1、パレンタイン※2)
	数字選択式くじ (ナンバーズ、ミニロト、ロト6、ロト7、ビンゴ5※3)
	スクラッチくじ
ブロックくじ	東京都宝くじ
	関東・中部・東北自治宝くじ (関東・中部・東北自治宝くじ事務協議会の23道県、11指定都市で構成)
	近畿宝くじ (近畿宝くじ事務協議会の6府県、4指定都市で構成)
	西日本宝くじ (西日本宝くじ事務協議会の17県、5指定都市で構成)
地域医療等振興自治宝くじ※4(栃木県)	普通くじ、スクラッチくじ

※1 平成29年度に「オータム」から名称変更
※2 平成29年度に「グリーン」から名称変更
※3 平成29年度から発売
※4 収益金は自治医科大学の施設整備や「高齢社会対策大綱」の実現に資するための事業に活用される

1000万円以上の
宝くじ高額当せん者の
ためのハンドブック



「その日」から読む本
突然の幸運に戸惑わないために「は、1000万円以上の宝くじ高額当せん者に配付されるハンドブックです。高額当せん金を受け取るにあたり、当せん者が抱くであろう不安や疑問の解消法、当せん金の使い方、運用などについてのフォローを行うことを目的に、弁護士、臨床心理士、ファイナンシャルプランナーといった専門家のアドバイスのもとに作成されています。



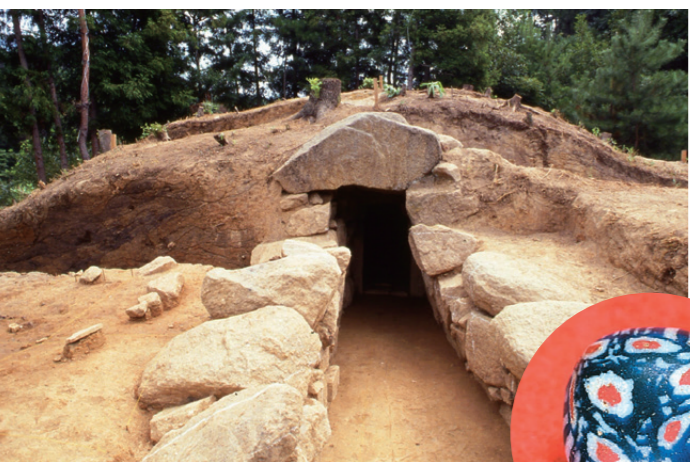


まんのう町

悠久の歴史を紡ぐ
ロマンの町
未来を見つめる
ひまわりの町



町内のひまわり畑は約22ヘクタール。毎年7月には約120万本が開花する。



平成2年、安造田東三号墳から西アジアサン朝ペルシャ産のモザイクガラス玉が出土。まんのう町立図書館にはレプリカが展示されている。



▲標高1,000メートルを超える大川山山頂にある「まんのう天文台」から天体観測ができる。



平成21年に小惑星の一つが「Mannouchi」と命名されている。右は認定証。▶



まんのう町に伝わる2つの雨乞い踊り。
▲県指定無形民俗文化財「大川念仏踊(だいせんねんぶつおどり)」。
◀国指定無形民俗文化財「綾子踊」。



毎年10月の「まんのう町かりんまつり」の一環として行われる「太鼓台かきくらべ」。夜空の下、各地区のきらびやかな太鼓台が町を練り歩く。

Mannouchi



毎年6月、水田に水を供給するため満濃池の水門を開く「ゆる抜き」が行われる。田植え時期の到来を告げる行事。



四国で唯一の国定公園「国営讃岐まんのう公園」。広大な敷地にキバナコスモスをはじめ、四季折々の花が咲く。



町木「かりん」を使ったドリンクやのどあめなど、様々な製品が販売されている。土産店、道の駅などで入手可能。



夏、国営讃岐まんのう公園で開催されるロックフェス「モンスターパッシュ」。毎年約5万人のロックファンが訪れる。

讃岐山脈を背景に、のどかな景色が広がる香川県仲多度郡まんのう町。シンボルとなるのは、「讃岐の水がめ」と言われる日本最大級のかんがい用ため池「満濃池」で、町の名前もここに由来しています。満濃池は大宝年間(701~704年)に創築されたとも言われ、弘仁12年(821年)には弘法大師空海によって改修されており、龍神伝説もあります。また、古墳や遺跡、その出

土品、古くから伝えられる民族舞踊など、有形・無形文化財が多く、まんのう町は歴史とロマンにあふれる町です。ひまわり畑が多く、夏になると町中が黄色い大輪の花でいっぱいになります。降雨が少なく、水不足に悩まされてきた香川県下で、この町は満濃池の恩恵に浴し、豊富なかんがい水はもちろん、四季折々の花やホテルなどの小さな命が今も育まれている美しい町なのです。

Profile

人口 | 18,828人(平成30年5月1日現在)
面積 | 194.45km²
URL | <http://www.town.manno.lg.jp/>

香川県南西部の仲多度郡に属する町。讃岐山脈の北麓に位置し、町の7割以上を山間部が占める。森林資源に恵まれていることから、「子ども」「森」「木のある暮らし」をキーワードに、「みどりのまちづくり」を推進している。



新たなチャレンジで農業とものづくりの町へ
まんのう町は、平成18年に琴南町、満濃町、仲南町の3町が合併して誕生しました。人口2万人に満たない町で、高校がなく、「人口流出をどう食い止めるか」という課題と常に向き合っています。一方、他の町がやっていないような取組も行ってきました。



まんのう町長 栗田 隆義

例えば、町の7割を森林が占める町でありながら、町内すべての世帯に高速光ファイバが引いてあり、山頂近辺でもインターネットがつながります。街灯もすべて
これまで農業主体で、代表的な産業がなかった町ですが、近年は「ものづくりの町」として、新たな特産品の開発・ブランディングにもチャレンジしています。

新たなチャレンジで農業とものづくりの町へ

LEDです。

平成25年には、PFI事業に着手し、民間の資金とノウハウを活用して、町立中学校・町立図書館などの複合施設を整備しました。



日本最大級のかんがい用ため池「満濃池」には、龍が棲むと伝えられている。

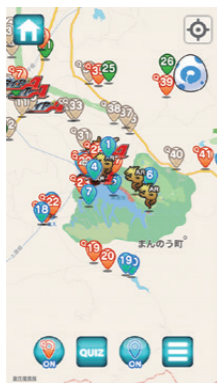
満濃池から伝説の龍が飛び出す!? 町巡りが楽しくなる観光アプリ 「まんのう まんでがんナビ」 を無料配信

02 地方の力

年間130万人の観光客が訪れるまんのう町には、満濃池や国営讃岐まんのう公園をはじめ、たくさん観光スポットや文化財があります。そこでまんのう町は、町を訪れる人たちが楽しみながら観光できるアプリ「まんでがんナビ」を近隣の丸亀市、善通寺市、多度津町、琴平町と共同開発し、平成28年から無料配信しています。

このアプリ内の観光マップには、まんのう町内の30以上の観光スポットのピンが表示され、ピンをタップするとその場所の詳しい情報を見ることができ、また、このアプリを開きながら移動するとクイズが出現し、正解するたびに画面上にある龍の卵が成長していき、町巡りが楽しくなる工夫が満載です。

AR(拡張現実)機能で満濃池から伝説の龍が飛び出し、満濃池の上空飛行を疑似体験できるなど、ユニークな仕掛けも忍ばせてあります。まんのう町の魅力をあますことなく堪能できるアプリとなっています。



「まんでがんナビ」はApp StoreやGoogle Playから入手可能。



満濃池近辺では、伝説の龍が満濃池から登場!



満濃池から伝説の龍が飛び出す!

満濃池の龍神伝説

昔、満濃池に棲んでいた龍が小さな蛇に姿を変えて池の辺りで日向ぼっこをしていた。

そこへ驚くなってエサを探していた天狗がやってきて、この蛇を捕まえて持ち帰り洞窟に入れた。蛇は龍の姿に戻りたいが、それには水が必要。するとそこへやはり天狗に捕まった僧が洞窟に入られた。龍は僧が持っていた水瓶の水を得て、本来の龍の姿に戻り、天狗を踏み潰したのだという。



ひまわりオイルの開発・製造を担当する地域おこし協力隊。(写真左下/左から大崎賢一さん、渡邊健さん、安部隆一さん)

地方のかがやき

01 ひまわりで新たな特産品を開発 ひまわりオイル事業

地方の力



健康・美容効果が期待できる「まんのうひまわりオイル」。オリーブオイルと同じような使い方でOK。加熱せずパンにつけて食べても美味。

まんのう町では、ひまわりの種から搾った油を新たな地域振興の柱とするべく、「ひまわりオイル事業」に着手しました。もともとは減反政策の一環として育てられていたひまわりですが、現在ではその数は120万本。20ヘクタール以上がひまわり畑となり、毎年7月上旬から下旬にかけての開花時期には、町中が黄色に染まります。それらをただ観賞して終わりにするのではなく、種を搾って作る「ひまわりオイル」を新たな町の特産品にするべく、町は廃校となった小学校をものづくり施設として改修し、搾油のためのプラントを設置。開発・製造の専門スタッフには地域おこし協力隊員3人を採用し、この5月に稼働しました。農家がひまわりを育て、町が種を買い取り、第3セクターの「グリーンパークまんのう」が「まんのうひまわりオイル」の製造・販売を担っています。



「まんのう町のひまわりちゃん」のホームページでは、ひまわりオイルの製品情報のほか、ひまわりオイルを使ったレシピなども紹介しています。
•<https://himawari-chan.com/>

ひまわりオイルはビタミンEを多く含み、オレイン酸含有率も高い、健康・美容効果が期待できる食用の植物油です。特にまんのう町のひまわりは質が良く、町では「上質の食用オイル」としてブランドینگや販促活動にも注力。「まんのう町のひまわりちゃん」を主人公にした連載ドラマをウェブ上で配信したり、フェイスブックやツイッターなどを使ったPRを盛んに行っています。

「まんのうひまわり牛」の肉

まんのう町の畜産農家では、ひまわりオイルの搾りかすを牛の飼料として有効活用しています。そうして育った「まんのうひまわり牛」の肉は脂身が少なめで軟らかく、さっぱりした味わい。臭みも少ないうえ、ひまわりオイル同様にオレイン酸とビタミンEをたっぷり含んでいるおいしいお肉として人気があります。



町内には、まんのうひまわり牛を使った「ひまわり牛肉うどん」をメニューに加えている店もある。

まんのう町を知る 3つの question

Q 「まんでがん」ってどんな意味?

「全部」って意味の「全部」って意味。

「まんでがん」は讃岐地方の方言で「まるまる全部」の意味。つまり、アプリ「まんでがんナビ」は「全部ナビするよ」という思いがタイトルに込められている。

Q これはいったい何?

まんのう町のマンホール

満濃池とホテルを絵柄にした役場入口にあるマンホール。この絵のとおり、満濃池ほとりの「ほたる見公園」では5月下旬から6月上旬までゲンジボタルが見頃。

Q テカパンをはいたこの子は誰?

まんテンちゃん

まんのう町のひまわり畑から生まれた、元気まんまんの妖精。ひまわりの帽子と満濃池の主様と満濃池の龍のお気に入りの龍のポシエツが目印。

正しく知ろう! 電波利用のルール

～無線機器の使用には**技適マーク**の確認を～

不法電波は下記のような無線に重大な影響を与えます



1年以下の懲役または100万円以下の罰金
5年以下の懲役または250万円以下の罰金
不法電波で重要な無線通信を妨害した場合…

私たちが安心・安全に生活するために、**電波法**が定められ、適切なルールの下に使われている電波。このルールを守らず、電波を不正に使用することは**不法**です。大事な通信を妨害して電波障害を引き起こし、私たちの生活を脅かす不法電波には、罰則が定められています。

不正な電波利用は犯罪です
総務省では、毎年6月1日から10日までを「電波利用環境保護周知啓発強化期間」と定め、正しい電波利用の周知と、不法無線局の取締りの強化を実施しています。

技適マークってどこに付いているの?

無線機器本体や無線機器の型式名称・製造者名が記載された銘板または取扱説明書・外箱に表示されています。

技適マークが付いている機器を使いましょう
免許を取得せずに使用できる無線機器には、電波法の技術基準適合証明などを受けた表示(技適マーク)が付いています。購入・使用の際に確認してください。



お問い合わせ先
詳しくは、総務省 電波利用ホームページへ
<http://www.tele.soumu.go.jp/> 電波利用 検索



#7119の普及を推進中! さらなる安心・安全を全国へ

～救急車を呼ぶ? 呼ばない? 迷った場合は**#7119**に相談を～

住民

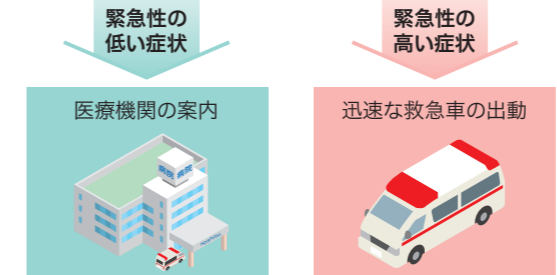
- 病院に行った方がいいの?
- 救急車を呼んだ方がいいの?
- 応急手当はどうしたらいいの?



迷ったときは **専用回線 #7119**

#7119(救急安心センター事業)

- 医師・看護師・相談員が相談に対応
- 病気やけがの症状を把握
- 緊急性、応急手当の方法、受診手段、適切な医療機関などについて助言
- 相談内容に緊急性があった場合、直ちに救急車を出動させる体制を構築
- 原則、24時間365日体制



#7119(救急安心センター事業)は、地域の安心・安全を担う消防と医療が連携し、住民の皆さまが急なけがや病気に見舞われた際、救急車を呼ぶか、いままぐ病院に行った方がよいのかなどの電話相談が受けられる事業です。

地域によっては「救急相談センター」や「救急安心センター」などと呼ばれており、#7119に寄せられた相談には医師・看護師・相談員などの専門家が対応し、緊急性が高いと判断された場合には救急車の要請を、緊急性が低いと判断された場合には受診可能な医療機関の案内、応急手当の方法、受診手段などについてのアドバイスをを行います。

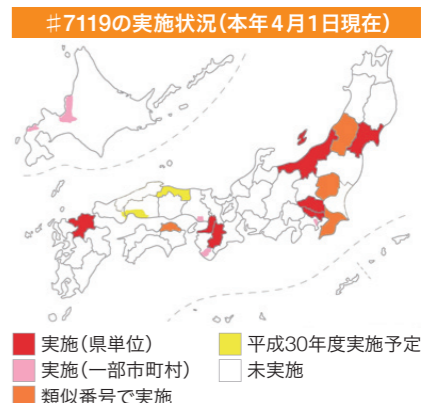
【都道府県単位】

宮城県(約233万人)
埼玉県(約727万人)
東京都(約1,352万人)
新潟県(約230万人)
大阪府内全市町村(約884万人)
奈良県(約136万人)
福岡県(約510万人)

【一部実施】

札幌市周辺(約205万人)
横浜市(約372万人)
神戸市(約154万人)
田辺市周辺(約9万人)

全国民の**37.9%**



column 利用者の声

この事業は、全国11団体において実施されており(本年4月1日現在)、本年度以降の実施を予定している団体や、実施に向けた検討を進めている団体もあり、着実に全国に広がっています。

地域の皆さまのさらなる安心・安全の充実を目的に、消防庁は引き続き、全国への#7119の普及を推進して参ります。

インフルエンザが大流行した今年の冬のある日。1歳になったばかりの息子が夜中に高熱を出してしまいました。その姿を見た私は「一刻を争う状況なのかも…」とパニックに陥ってしまいました。救急に駆け込むべきか、救急車か…? そのとき私の頭に思い浮かんだのが「救急車を呼ぶか迷ったら#7119へ」というポスターでした。

早速ダイヤルすると、看護師さんが電話で応対してくれました。いくつかの質問に答え、息子の病状を伝えると、「それでしたら大丈夫です。明日の朝、小児科を受診してくださいね」と声をかけていただきました。夜間に専門家の言葉を聞いたことで、私はとても安心しました。次の日、息子はインフルエンザと診断されました。

#7119は、首都圏などまだ地域が限られたサービスのようなのですが、この便利で安心なサービスが、全国全世代が分け隔てなく受けられるようになったらとてもいいなと思います。



タレントの福田 萌さん。4歳の娘と1歳の息子を持つ2児の母



サービス産業動向調査 拡大調査を実施します

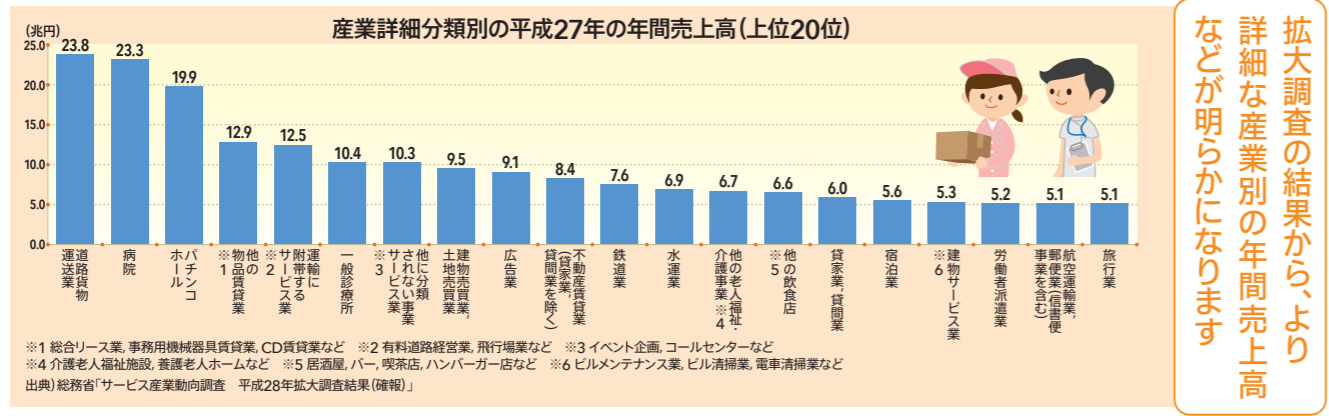
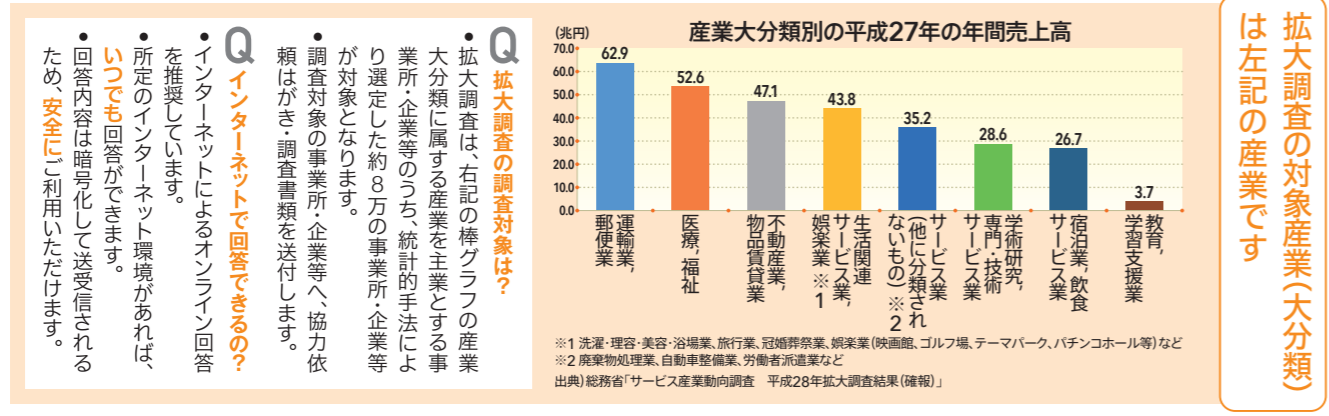
総務省は今月、サービス産業動向調査「拡大調査」を実施します。サービス産業動向調査は、統計法に基づく一般統計調査であり、サービス産業の生産・雇用などの動向を把握し、GDPの四半期別速報(QE)をはじめ各種経済指標の精度向上などに資するため、総務省が毎月実施する調査です。

サービス産業動向調査「拡大調査」は、サービス産業の詳細な産業分類別や地域別の状況を年次で把握するため、毎月の調査よりも調査対象数を拡大して、総務省が原則毎年6月に実施する調査です。

「拡大調査」では、サービス産業を主産業とする全国の事業所・企業等のうち、統計的手法によって選定した約8万の事業所・企業等を対象として、調査前年1年間の事業活動別・都道府県別の売上高などを調査します。

調査は総務省が委託した民間調査機関から調査対象事業所・企業等に調査票を郵送するなどにより実施し、調査結果はインターネットなどを通じて公表します。

事業所・企業等の皆さまにおかれましては、調査対象となった場合は、御回答をお願いします。



お問い合わせ先
サービス産業動向調査実施事務局
 Tel. 0120-250-069 平日9:00 ~ 18:00

※総務省は、サービス産業動向調査の業務を(株)インテージリサーチと(株)サーベイリサーチセンターの共同企業体に委託しています。

サービス産業動向調査ホームページ
<https://www.stat.go.jp/data/mssi/index.html>

サービス産業動向調査 検索

在外選挙 出国時登録申請 始まる!

~海外で国政選挙に投票するための申請が国内でできるようになりました~

在外選挙制度とは?

在外選挙制度は、外国に居住する日本人が国外でも国政選挙の投票を行うことができる制度です。

国政選挙の際は、居住国にある日本国大使館などの在外公館における投票や郵便での投票ができます(一時帰国中は、国内でも投票できます)。

国外転出する際に市区町村の窓口で登録申請しましょう

在外選挙制度の活用には、在外選挙人名簿への登録が必要です。

登録の申請は、これまでは出国後に出国先にある在外公館で行うこととされていましたが(在外公館申請)、本年6月1日から、国外への転出届を提出する際に市区町村の窓口でも行うことが可能になりました(出国時申請)。

なお、名簿への登録にあたっては、在留届により国外の住所の確認をしますので、在留届を忘れずに提出してください。

名簿に登録されると、最寄りの在外公館にて、または郵送により、在外選挙人証が交付されます。

出国時登録申請から投票まで

STEP 1 国外への転出届を出す際に、在外選挙人名簿への登録を申請する!

〈申請の際に必要なもの〉

【本人の申請】

- 本人確認書類(旅券、マイナンバーカード、運転免許証、官公庁の身分証など)

【申請者から委任を受けた方の申請の場合】

- 申請者の本人確認書類
- 申請者の申出書
- 申請に来ている方の本人確認書類

在外公館での申請も引き続き受け付けています!

国内(市区町村選挙管理委員会)

※ 在外選挙人名簿への登録を申請できるのは、国内の最終居住地の市区町村の選挙人名簿に登録されている方です。
 ※ 申請できる期間は、転出届を提出した日から転出届に記載された転出予定日までの間です。
 ※ 申請は、申請者本人か、申請者から委任を受けた方ができます。

STEP 2 外国に居住後、在留届を提出する!

在留届で国外の住所を確認して名簿に登録しますので、忘れずに提出してください。

在留届は、最寄りの在外公館やインターネットで提出できます。

出国 在留届を提出

STEP 3 在外選挙人名簿へ登録完了! 「在外選挙人証」が発行される!

国外の住所が確認されると、名簿に登録されます。

名簿に登録されると、「在外選挙人証」が交付されます。

在外公館から連絡があるので、最寄りの在外公館において、または郵送により、在外選挙人証を受け取るようになります。

在外公館

STEP 4 在外選挙人証を持って投票する!

投票の際は、在外選挙人証が必要です。

国政選挙の際は、外国で、在外公館における投票、または郵便による投票ができます(一時帰国している場合は、国内でも投票できます)。

※ 在外公館で投票する場合は、在外選挙人証と身分証明書(旅券など)を持参してください。
 ※ 郵便で投票する場合は、投票用紙などの請求を行う際に在外選挙人証を同封してください。
 ※ 国内で投票する際も、在外選挙人証を持参してください。

投票箱

在外選挙人名簿への登録資格

- 年齢満18歳以上の方
- 国内の最終居住地の市区町村の選挙人名簿に登録されている方
- 日本国籍をお持ちの方
- 国外に住所を有する方

※ 在外公館申請の場合、3か月以上住所を有していることが確認された後に登録されます。

※ 詳しくは、市区町村の選挙管理委員会にお問い合わせください。

総務省海外展開戦略を策定しました!

～世界に貢献する総務省アクションプラン～

本格的な人口減少社会を迎え、経済再生、地域再生が日本の喫緊の課題となる中、新興国を中心に拡大を続ける諸外国の発展エネルギーを日本の活性化のために取り込むことは必須となっています。

総務省では、世界の諸課題の解決への貢献、日本の事業者の海外展開の支援、日本経済や地域の活性化などを目的に、情報通信、郵便、統計、消防、行政相談制度、地方自治などの各分野別に海外展開を推進しています。

こうした海外展開の取組のさらなる強化を図るため、総務省は本年2月、「総務省海外展開戦略」を策定しました。

本戦略に基づき、総務省は、海外展開に関心を持つ日本企業・団体などとの連携もさらに強化し、諸外国の経済成長・社会課題解決に資するインフラシステムの展開や地方発の地域活性化の取組と海外をつなげる支援、国内の課題解決の取組と海外展開の連動などを通じて、日本の経済再生・地域再生や諸外国の社会課題解決に積極的に貢献してまいります。

総務省

Ministry of Internal Affairs and Communications

世界にはばたく

人間中心のAIの国際共通ビジョンの構築に向けて ～G7イノベーション大臣会合の結果～

私たちの社会経済の発展の原動力であるイノベーション(技術革新)―特に近年、AI(人工知能)がもたらすイノベーションに世界的な注目が集まっています。

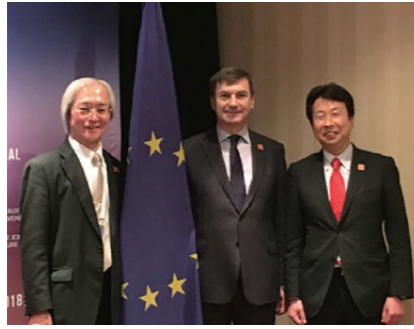
ディープラーニングなどの技術革新はAIに飛躍的な進歩をもたらし、ロボットや自動運転などの多くの分野で高度なAIの実装が進んでいます。また、その一方で、AIが行う判断の透明性に関する懸念やAIにより雇用が奪われることへの危機感が世界的に広まっていることも事実です。

このような状況を踏まえ、AIがもたらす様々な課題に適切に対処し、AIを通じた人類社会の持続的かつ包摂的な発展を実現していくための方策について、G7の枠組みで議論が深まっています。

具体的には、平成28年4月に開



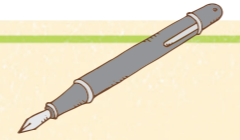
G7イノベーション大臣会合の様相



アンシブEU副委員長(デジタル単一市場担当)とともに(左から富永総務審議官、アンシブEU副委員長、大串経済産業大臣政務官)

催されたG7香川・高松情報通信大臣会合(議長:高市総務大臣(当時))以降、人間中心のAIの開発・普及に向けた議論が継続的に行われており、本年3月27日および28日にカナダ・モントリオールにおいて開催されたG7イノベーション大臣会合では、各国代表者がAIに関し、①経済成長の促進、②信頼性と受容の向上、③包摂性の向上を柱として取り組む旨の声明に合意しました。総務省からも、OECDなどにおけるマルチステークホルダー(産学官民すべての関係者)による議論を進めていくことの重要性を発信するなど、議論を積極的にリードしました。

編集後記 editorial note



羽田空港から高松空港へのフライト60分。バスでの移動40分。そこは、自然豊かなまんのう町。

水の郷百選に選ばれた日本一のかんがい用ため池「満濃池」。町の約7割が森林。この大自然の中、高齢化と人口減に直面しながらも文化を継承しつつ、国から認定を受けた民活による地域再生計画を策定し、魅力あふれる地域おこしにも取り組むなど、力強さと確かな息づかいを感じる。

町は、町内を光ファイバで結び、しかもLED一色!豊かな水と大地の恵みを受けた特産品も数々。

「ひまわり牛」は、ヘルシーでとても美味。町木のかりんを原料とした化粧水で私のお肌もスツルスベ(絶品)。

もうすぐ120万本のひまわりが町を彩る季節が到来する。この機会を逃さずに、讃岐の秘湯「塩入温泉」につかり、森林浴と豊かな水とブランド牛を堪能しに、好アクセスで魅力がややく癒しの里の「まんのう町へ」さあ行こう!

「まんのう町は「サイコー!」」 (広報室 I)

広報誌「総務省」についてのご意見・ご要望は、FAXまたは電子メールでお寄せください
FAX | 03-5253-5174 メール | kohoshi@soumu.go.jp

分野別の主な取組

情報通信

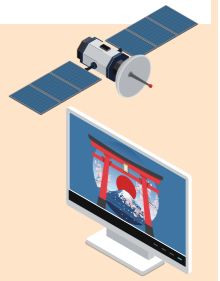
防災ICTシステム
防災分野での活用
各国の状況やニーズにきめ細かく対応した一貫したソリューションを提供できるという日本の強みを生かしつつ、各国に適した防災ICTシステムを展開。各国の防災対応能力向上に貢献。



電波システム
優れた電波システムの展開
諸外国のニーズが高い電波監視、気象・防災、交通・宇宙の三分野を重点分野として、電波監視システム、固体素子型気象レーダー、空港における検知システムなどについて、現地での実証実験などを通じた展開。



放送コンテンツ
日本の魅力を発信
訪日観光客の増加、地域産品の販路拡大、地方創生などに資する放送コンテンツの国際共同制作を促進。



統計

統計作成・提供の高度化
日本の統計ICTシステムの中から、諸外国のニーズが高いオンライン調査システムなどを展開。諸外国へ導入支援することで当該国の統計作成・提供の高度化に貢献。



消防

日本の消防技術・制度による貢献
高い品質の日本の消防用機器の特徴を海外に向けて情報発信。日本の規格・認証制度を浸透させ、日本製品の輸出を促進。



郵便

郵便・郵便局を活用したビジネス・サービスの展開
郵便インフラシステムの高度化ニーズが高まっている国に対し、郵便業務の技術指導協力などを通じ、郵便品質の向上の支援および郵便・郵便局を活用した各種ビジネス・サービスに係る案件受注を促進。



地方自治

地方自治制度分野における国際協力
アジア諸国の地方行政職員を対象に、定期的に各国の抱える課題に対応した意見・情報などの交換を実施。



行政相談

行政苦情救済分野に関する国際協力
国民からの相談を端緒として行政運営の改善を図る日本の行政相談制度について、その意義や有効性を発信し、アジアを中心とした諸外国の行政苦情救済制度の強化に貢献。



総務省全体の総合的・戦略的な海外展開

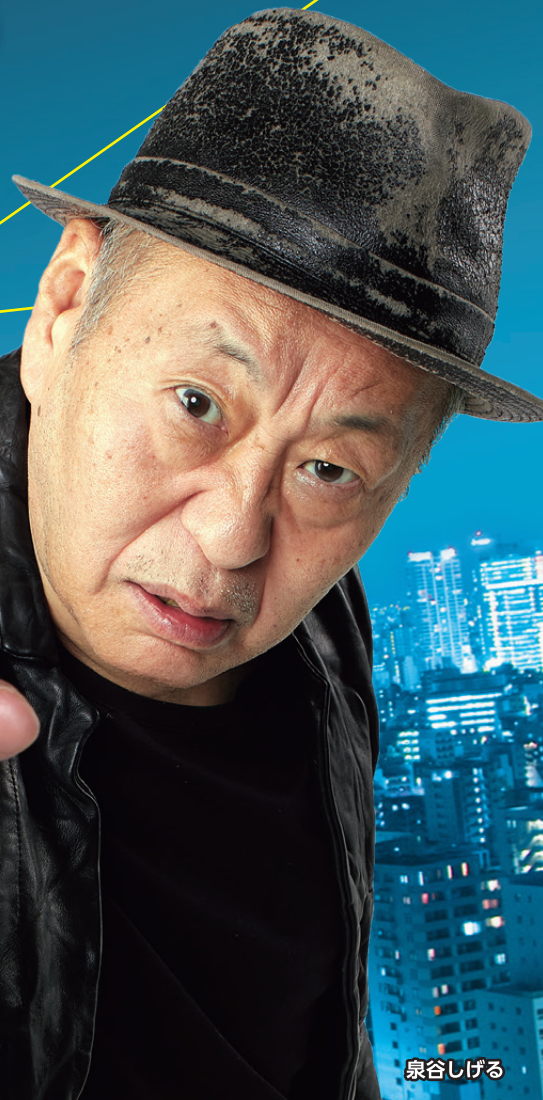
本戦略を基に、会談やイベントで、分野横断的な連携・アプローチ強化を図り、総合的・戦略的な海外展開を推進



STOP THE
不法電波!


よお!
不法電波
使ってねえだろっかな?

不法電波は許さないぜ。



泉谷しげる

電波利用のルールを守りましょう

- 無線機器の使用には「技適マーク」の確認を
- 電波の利用には、原則、免許が必要
- 外国規格の無線機器は、原則、国内では使用不可

・電波は消防、救急、放送、携帯電話など、私たちの生活の安心・安全のために使われています。不法電波は、こんな大切な通信を妨害します。

電波に関するご相談は、下記までお問合せください。

北海道総合通信局 (011) 737-0099
北陸総合通信局 (076) 233-4441
四国総合通信局 (089) 936-5051

東北総合通信局 (022) 221-0641
東海総合通信局 (052) 971-9107
九州総合通信局 (096) 312-8255

関東総合通信局 (03) 6238-1939
近畿総合通信局 (06) 6942-8535
沖縄総合通信事務所 (098) 865-2308

信越総合通信局 (026) 234-9976
中国総合通信局 (082) 222-3332



総務省 総合通信基盤局

<http://www.tele.soumu.go.jp/>

詳しくは、総務省 電波利用ホームページへ

電波利用

検索



2018.04