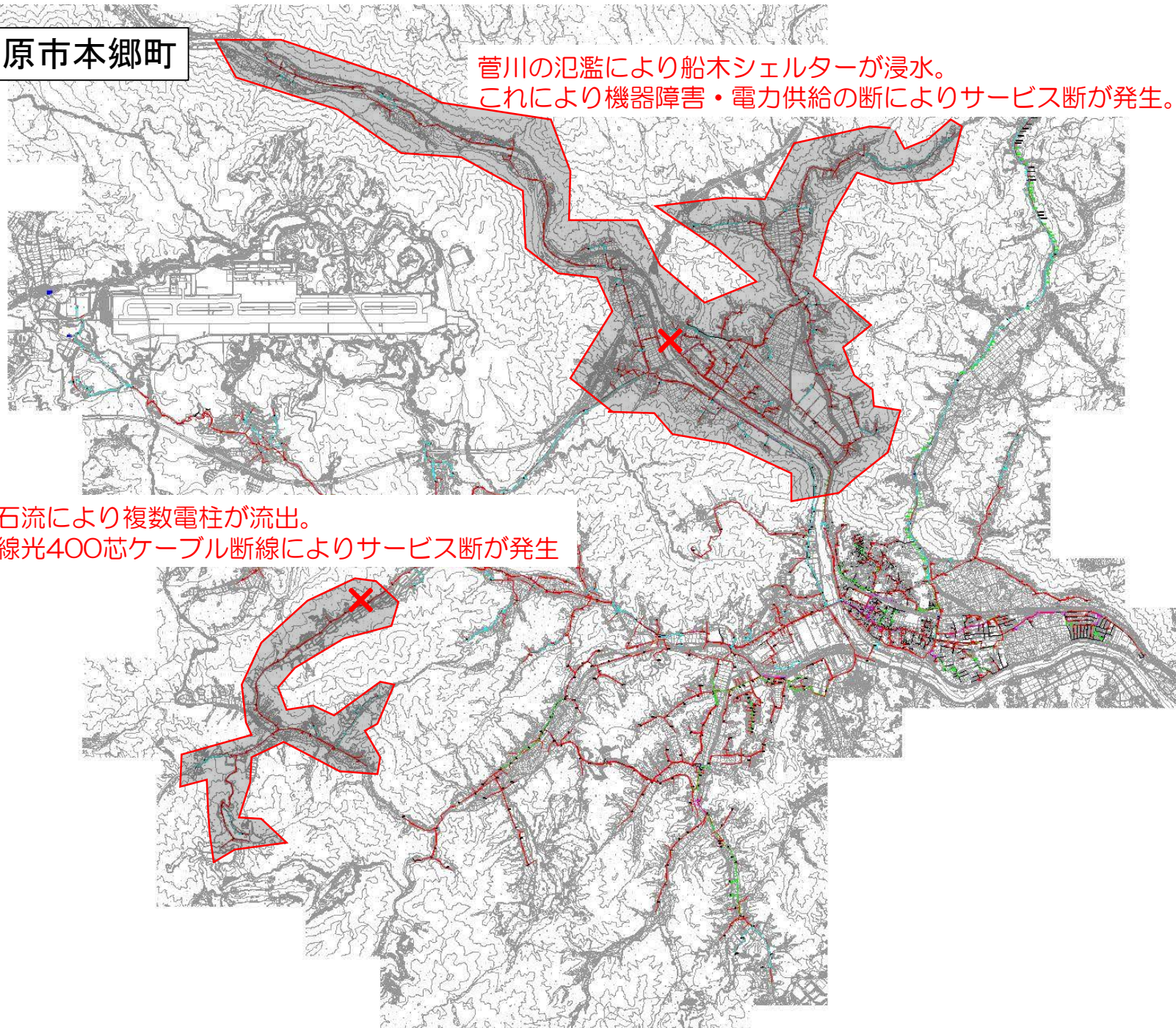


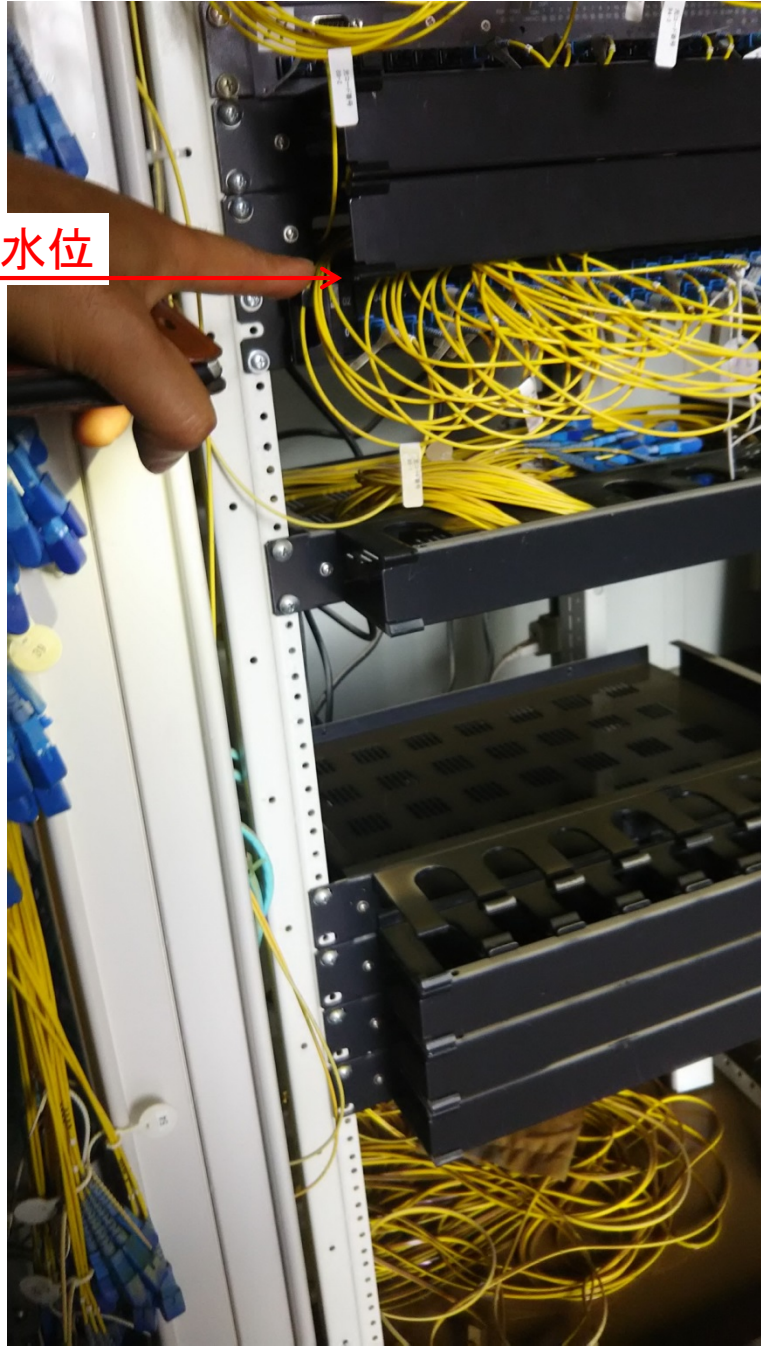
三原市本郷町

菅川の氾濫により船木シェルターが浸水。
これにより機器障害・電力供給の断によりサービス断が発生。

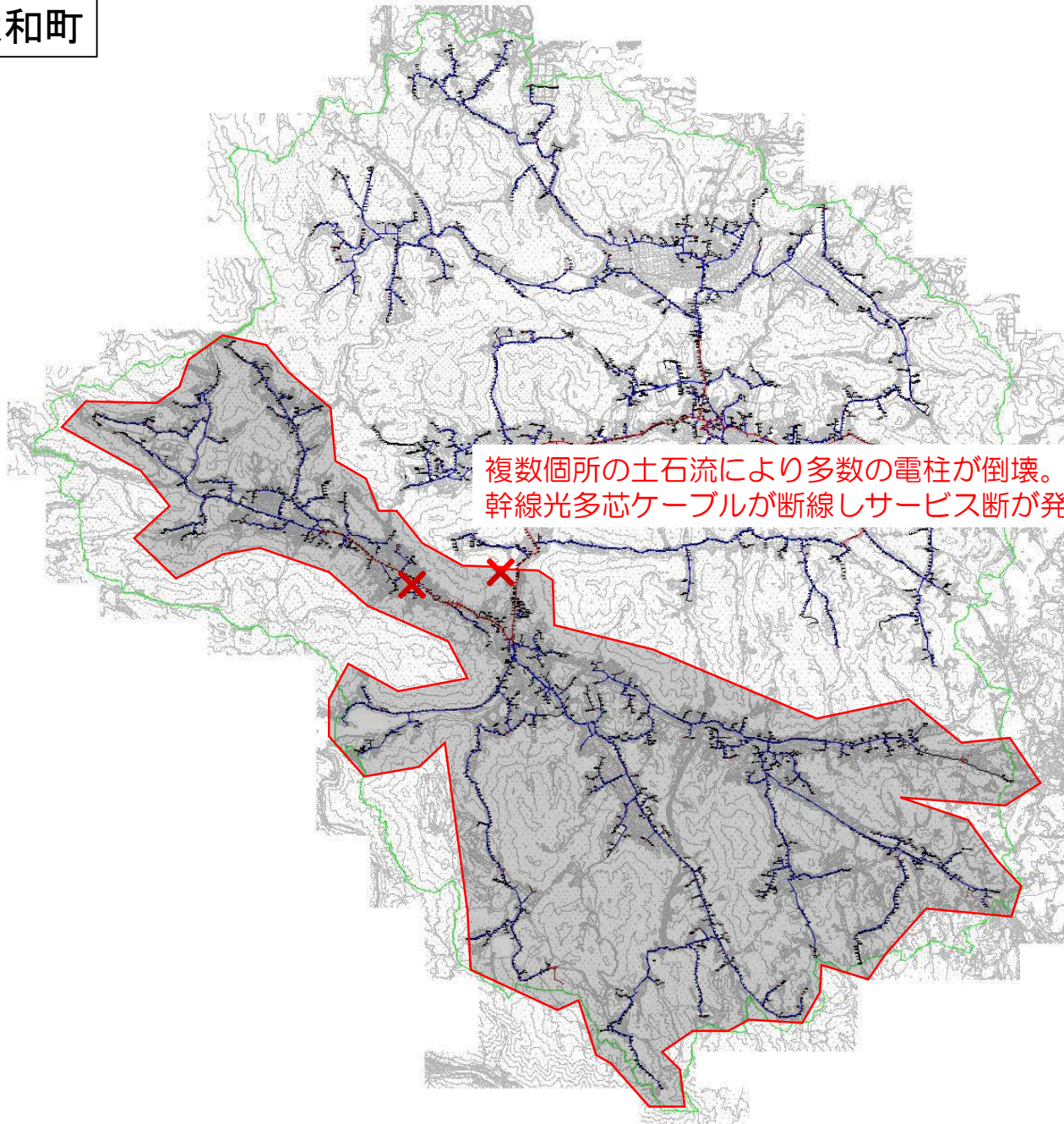
土石流により複数電柱が流出。
幹線光400芯ケーブル断線によりサービス断が発生







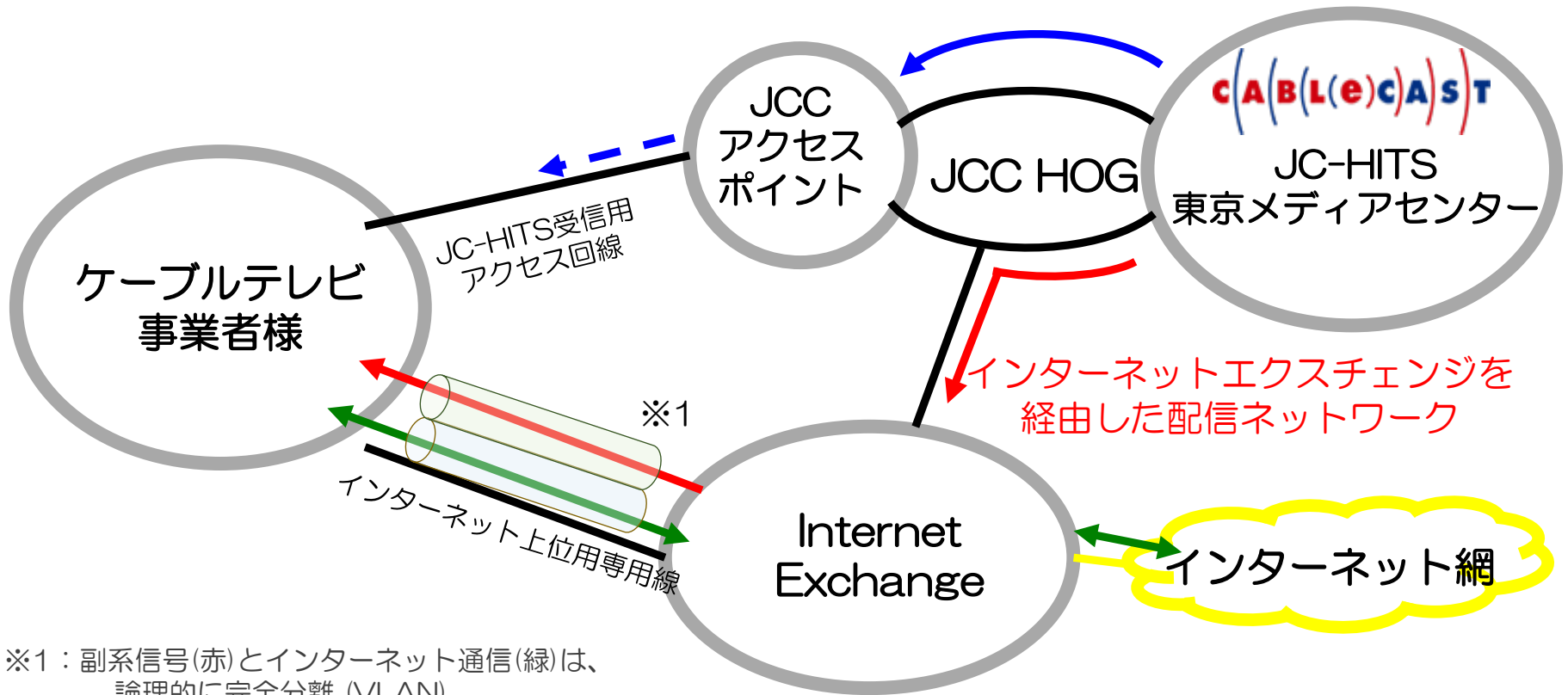
三原市大和町







ケーブルコネクト - IX経由によるJC-HITS重畳サービス -

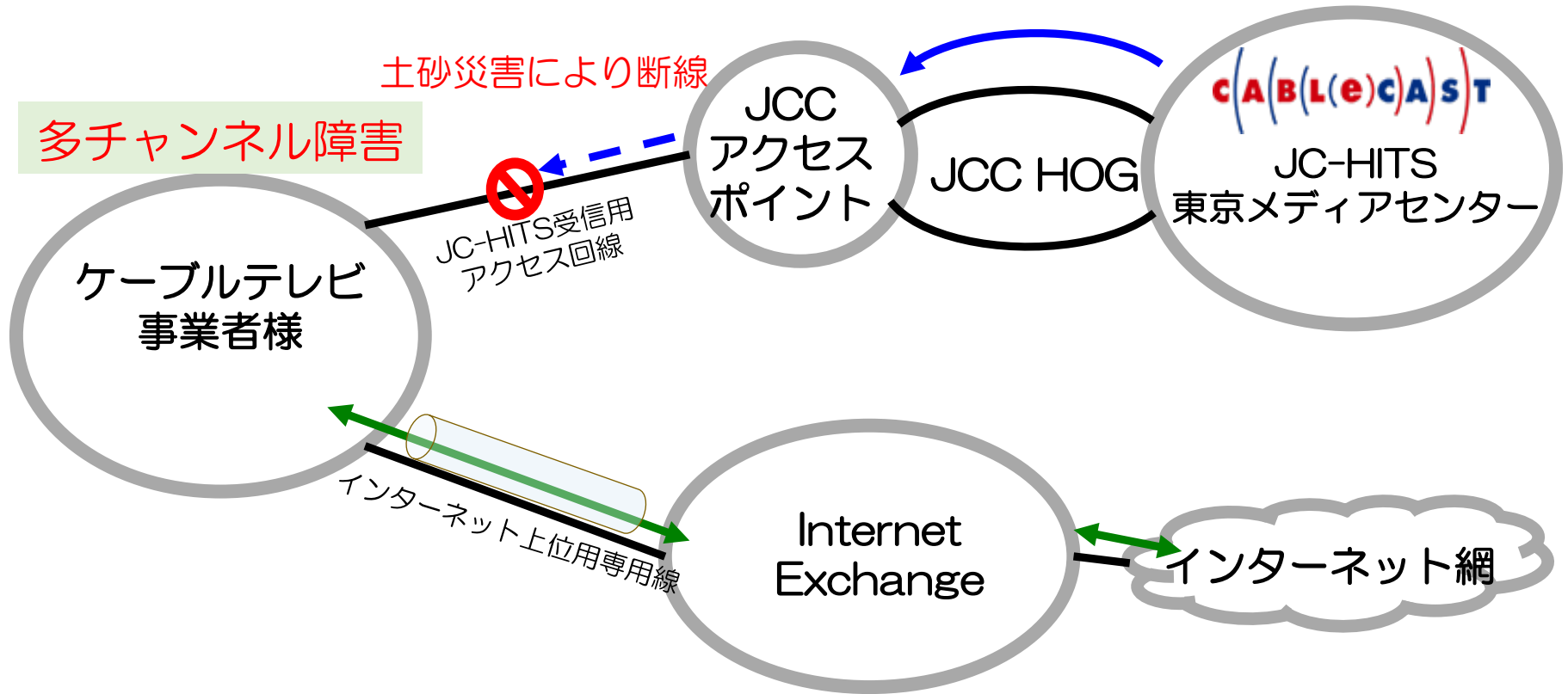


西日本豪雨災害時の事例紹介

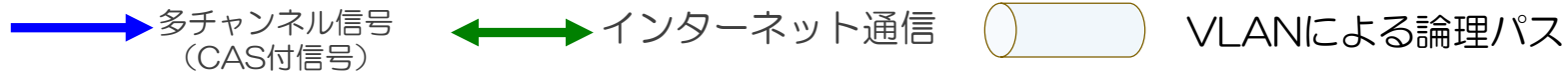


■7月6日 23:00頃

西日本豪雨の影響により土砂崩れが発生、
JC-HITSを受信しているアクセス回線が断線しサービス断



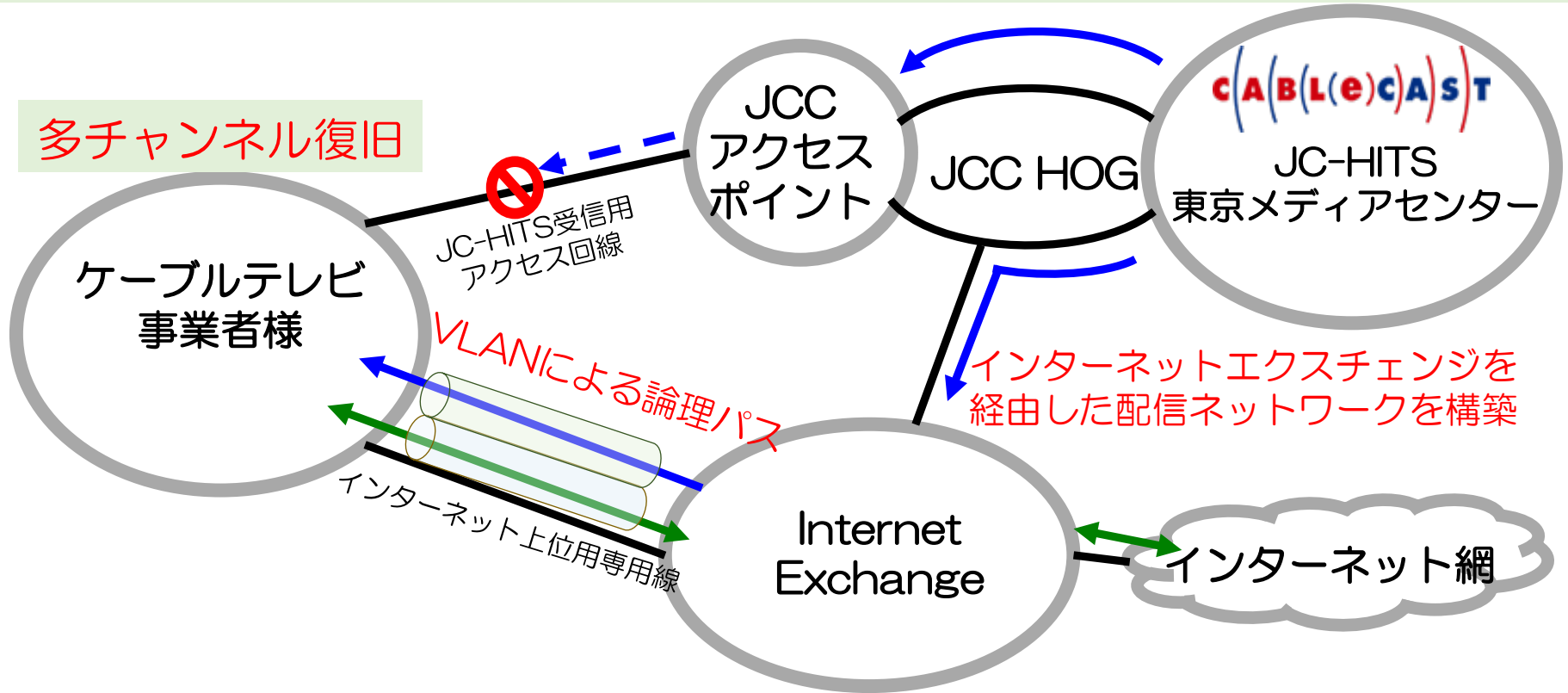
西日本豪雨災害時の事例紹介



■7月7日 12:00頃

ケーブルテレビ事業者様とインターネットエクスチェンジの間で
VLANによる論理パスを構築。

インターネットエクスチェンジ経由でJC-HITS信号を配信し
各社エンジニアの迅速な連携により通常4日かかる復旧作業を12時間で実現。



平成30年西日本豪雨災害 災害放送について

三原テレビ放送の取り組み

三原市内の被害状況

- 人的被害 死者8名 負傷者10名
- 建物被害
 - 浸水被害 4,045棟(うち住宅 2,616棟)
 - 土砂災害 237棟(うち住宅 146棟)
- 断水 7月7日～ 一部地域を除き市内全域で断水
ほとんどの地域で約2週間断水続く
約1ヵ月続いたところも・・・

三原テレビの災害放送

■7月5日(木)12時38分 大雨警報発表・三原市災害警戒本部設置

→通常放送を災害放送に切り替え、テロップで本部の設置、
今後の大雨に対する注意をよびかけ。

社屋前の沼田川の映像をLIVE中継

■7月6日(金)11時00分 氾濫危険のある河川地域に避難勧告

■7月6日(金)17時00分 氾濫危険のある河川地域に避難勧告

■7月6日(金)19時40分 大雨特別警報発表・市内全域に避難指示

→気象情報、避難情報、避難所情報、大雨に関する
注意喚起をテロップやアナウンスで紹介。

三原テレビの災害放送

7月6日19時40分

市内全域に避難指示が発令されて以来、
三原市からの情報は全く入らず・・・

しかし浸水被害の状況をSNSなどで知る

市内の“今”を伝えるべきでは・・・

三原テレビの災害放送

①写真による被害状況の紹介(7日)

技術スタッフが撮影した写真や、社員の友人らが撮影してSNSにアップしていた写真を、許可をとって放送。

大雨による被害状況（視聴者提供）

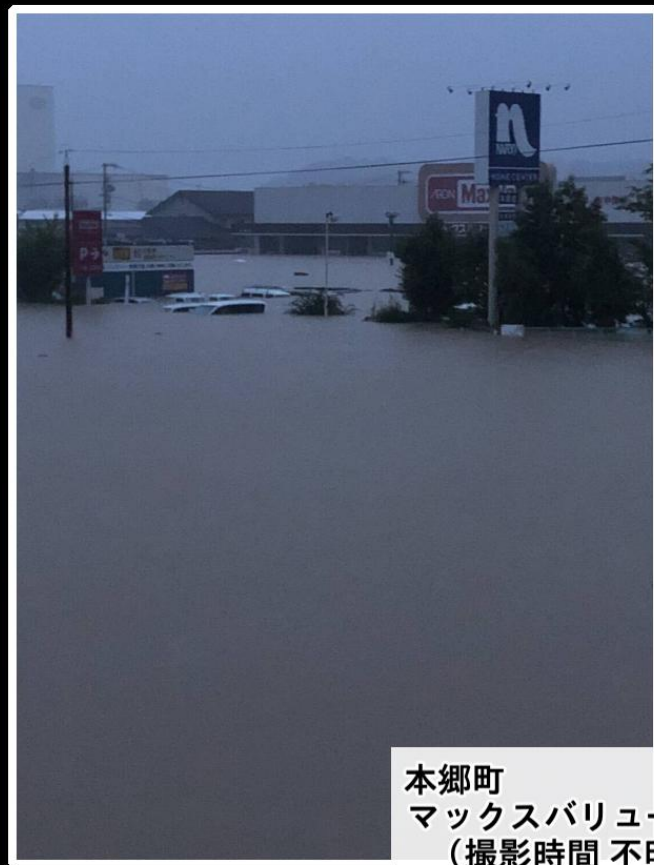


本郷町南方 天吉付近（午後3時）

大雨による被害状況（視聴者提供）



沼田東町町釜山
(午前7時20分)



本郷町
マックスバリュ付近
(撮影時間 不明)

大雨による被害状況（視聴者提供）



本郷保健福祉センター前（午後4時）

三原テレビの災害放送

②浸水被害の発生現場から様子をレポート (7日・8日)

高台から浸水した場所を俯瞰で撮影し、被害状況を紹介。

(携帯電話の回線を使った中継システムを使用)

三原テレビの災害放送



三原テレビの災害放送

③テロップでの生活情報の告知

(7日～現在も続く)

通行止め情報、JR運行情報、臨時休校・休園、
給水情報、入浴施設、仮設風呂・トイレ情報、
炊き出し情報、災害ごみの収集について、
災害ボランティア、浸水家屋の衛生対策など
生活支援情報 など

三原テレビの災害放送

③テロップでの生活情報の告知

(7日～現在も続く)

SNSなどを閲覧して入手した情報を、情報発信元に必ず確認をして放送。

被災している方に向けた情報であれば、とにかく取り上げてテロップで放送してきた。

テロップでの情報提供

被災（り災）証明願等の受付について

申請できる人

世帯主及び借受人（世帯主）、またはその家族（同一世帯）

※それ以外からの申請は、委任状（任意のもの可）が必要になります

必要なもの

印鑑・被災状況が確認できる写真（できる限り印刷したもの）

※証明願等の用紙は申請場所に用意しています

受付期間・場所

14日（土）～31日（火）9:00～19:00 本庁・各支所、本郷生涯学習センター

※8月1日（水）以降は本庁・各支所で受付を継続する予定

<問い合わせ先>

三原市災害対策本部 TEL 0848-67-6868

テロップでの情報提供

豪雨の影響による水道の状況について 13日 20:00 三原市水道部 発表

市内6か所の大規模医療機関への給水を行う予定です。
これに伴い、一部地域で現在水道が使える状態になっている家庭もあります。

しかし、これは断水が解除されたものではなく、あくまでも人命を第一に考えた送水です。

できる限りご使用は控えていただき、引き続き節水に最大限心がけていただきますようご理解とご協力をお願いいたします。

<対象の医療施設>

三原市医師会病院・山田記念病院（宮浦）、興生総合病院（円一町）
三菱三原病院（糸崎）、三原城町病院・松尾内科病院（城町）

テロップでの情報提供

仮設トイレが利用できます

三原市役所新庁舎工事現場の仮設トイレを開放しています

利用時間 24時間利用可能

場所 三原市役所（港町3丁目5-1）

種類 大便器・・・3 小便器・・・4

※駐車場はありません

三原テレビの災害放送

- ④災害発生から2週間のニュースを
30分の拡大版で放送（通常は15分）
浸水被害・土砂災害の発生した地域の
被害状況と、復旧に励む地域の人たちを紹介。
水道再開に向けた復旧情報を水道部に取材し
放送。

三原テレビの災害放送

SNSを使った情報発信

テレビ放送だけでなく、Facebookで情報を発信。

7月6日から1カ月間で268の災害関連の情報を投稿

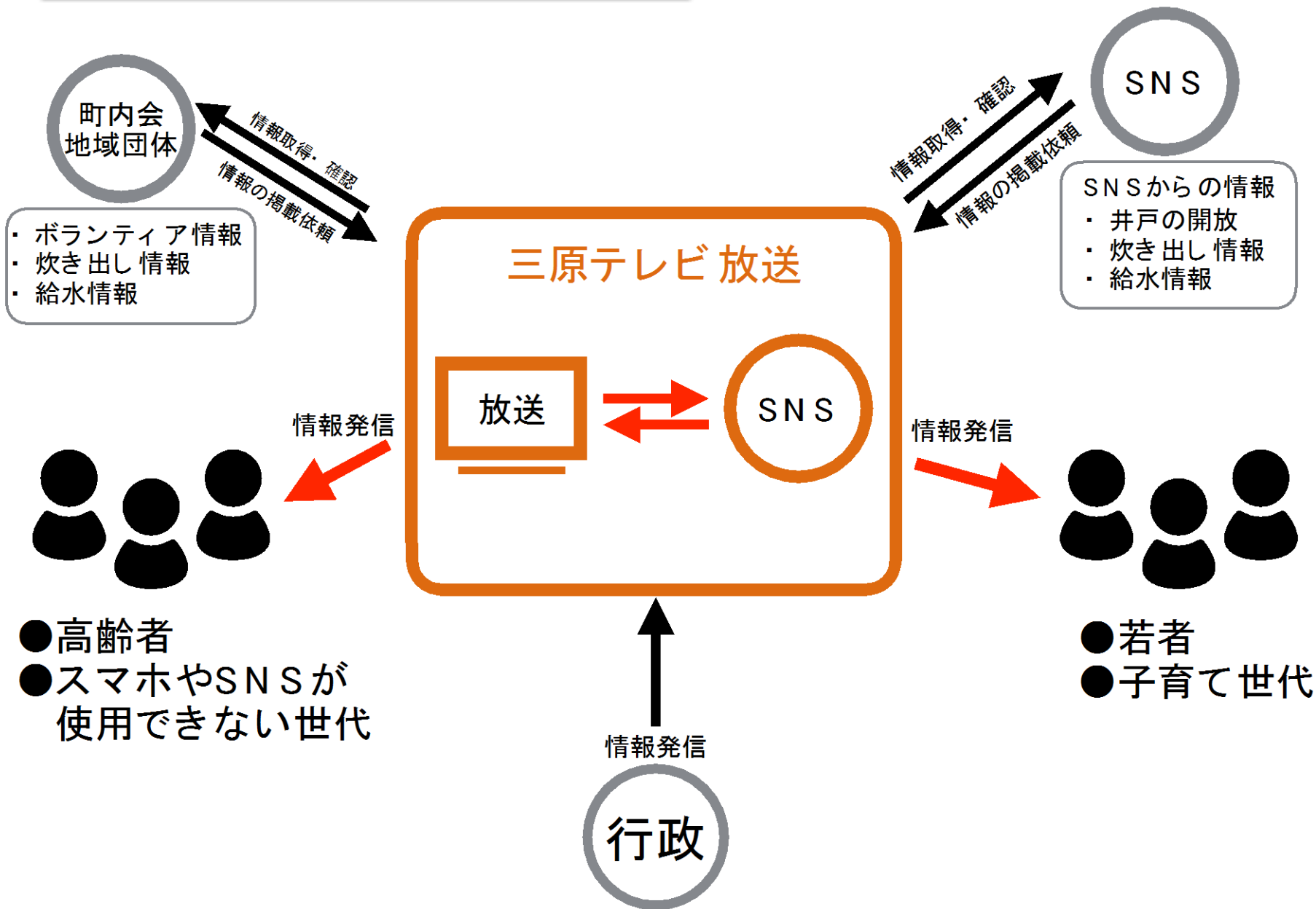
うち3本は動画

リーチ数・・・612,912回 いいね・・・22,876回

シェア・・・6,783回 動画再生数・・・36,040回

集計期間:7月6日～8月6日

SNSを活用した災害情報発信のメリット



三原テレビの災害放送

視聴者やSNSを見た人の感想

- とにかく三原テレビをずっとつけて情報を集めていた。
- 三原テレビの情報が一番信頼できる。
- これまでで一番いい仕事をしている。 など

三原テレビの災害放送

現在の取り組み

- ・ショッピング番組の放送時間やCS再送信の時間帯を「災害情報」の時間に宛て、被災者の生活再建に向けた情報や災害ボランティアの募集についてなどの情報を放送。(1日6時間程度)
- ・日々のニュースの中に必ず災害に関する情報を一つは入れる(市内にかなり温度差あるため)

三原テレビの災害放送

西日本豪雨で感じた災害放送の課題

- ・浸水被害が甚大な船木地区では自力避難が難しい要援護者が3名亡くなられた。

迫る危険を「自分のこと」として感じてもらい
地域での避難活動につなげられるか

三原テレビの災害放送

①データ放送の活用

Lアラートと連動し市内に警報が発令されると
自動的に緊急放送へ切り替え

12/31(月)

12:59

← 天気

三原市

0-6 時

☀️ 25℃
☁️ 15℃

🗑️ ゴミ 青

12/31(月)

🔥 もやす
🌿 もやさ
ない
💧 資源

📣 防災 赤
NEW 防犯

❤️ 医療 緑

📻 道路 黄
河川

87.4MHz
FMみほ5

三原うまいもの市in道の駅みはら神明の里&タコ見聞録 三原のうまいものを食

[詳細を見る](#)

d 表示を
消す

緊急情報

青
メニュー
画面

d
表示を
消す

一覧で
見る



【避難】避難指示（緊急）の発令 三原市全域に避難指示（緊

緊急情報

三原市からの
緊急情報

土砂災害
警戒情報

避難情報

3 / 20

- 12/12 12:12 【避難】避難指示（緊急）の発令について
- 12/11 15:56 【避難】避難勧告の発令について
- 12/10 10:55 【避難】避難準備・高齢者等避難開始について
- 11/22 15:28 避難準備・高齢者等避難開始について
- 11/21 20:48 避難準備・高齢者等避難開始について
- 11/20 16:45 避難準備・高齢者等避難開始について 4 5 6 7 8 ...

三原市

特別警報 警報 注意報

大雨

暴風

雷

強風

なだれ

濃霧

乾燥

20日10時50分発表

12/10 10:55 【避難】避難準備・高齢者等避難開始につ... [決定](#) [全文を見る](#)

三原市全域に避難指示（緊急）を発令しています。

避難対象の地区は次のとおりです。

■避難指示（緊急）[発令]

[赤](#) 戻る

[d](#) テレビ画面へ

三原テレビの災害放送

②FMみはらとの連携

FMみはらと連携、データ放送からいつでも
聴取可能なシステムを構築すると共に
災害時には自主放送の音源をFMみはらの
放送へ切り替え

三原テレビの災害放送

③市内に河川カメラの設置

氾濫した河川を中心に夜間でも撮影可能な河川カメラを設置予定。

(今年度中に2カ所設置予定、順次増台する)

河川の状況をリアルタイムで伝えることで
早めの避難に繋げたい

三原テレビの災害放送

③水位計と連携した河川カメラシステム

広島県が設置している水位計（市内10カ所）の情報を自動取得。河川カメラの映像と併せて画面に表示するシステムを構築予定。

カメラが設置されていない河川も状況が一目でわかる。

三原テレビの災害放送

今回の災害発生で分かったこと

- 情報は自分たちで取りに行くべき。
(ただし連携できるものは積極的に)
- 若い世代にも情報を知ってもらい、また情報を取得するためにSNSを活用すべき。

三原テレビの災害放送

今回の災害発生で分かったこと

- 災害は同時多発的に発生するため、NHKや民放では全ての地域をカバーする放送は不可能。
- 災害時ほどきめ細やかな地域の情報が必要とされるためケーブルテレビの役割が重要。

三原テレビの災害放送

ご静聴ありがとうございました。