

平成 31 年 3 月 26 日
近畿総合通信局

近畿 2 府 4 県におけるブロードバンドの普及状況（平成 30 年 9 月末）

近畿総合通信局（局長：大橋 秀行）は、平成 30 年 9 月末現在の近畿 2 府 4 県におけるブロードバンド（固定系及び移動系）の普及状況について、以下のとおり取りまとめたので公表します。

- ブロードバンドサービスの契約数は 34,686,135 前四半期からの増加数は 651,633 となっています（全国の契約数は 229,075,755、増加数は 5,631,702）。

[別紙 1、参考-図 1・2]

1 固定系ブロードバンドサービスの普及状況

- FTTH アクセスサービスの契約数は 5,148,369 であり、前四半期からの増加数は 24,109 となっています。また、世帯普及率は 53.6% となり、全国平均の 52.5% を 1.8 ポイント上回っています。なお、都道府県別の FTTH の世帯普及率では、滋賀県が 66.1% で引き続き全国で 1 位となっています。

その他のサービスについては、別紙 2「固定系ブロードバンドサービスの普及状況等（平成 30 年 9 月末現在）」のとおりとなっています。

※注：世帯普及率については、平成 30 年住民基本台帳（H30.1.1 現在）【総務省公表】の世帯数で計算しています。

[別紙 2、参考-図 3]

2 移動系ブロードバンドサービスの普及状況

- 3.9-4 世代 LTE 方式の契約数は 18,012,170 であり、前四半期からの伸び率は 2.2%（全国の契約数 127,722,735、伸び率は 2.9%）となっています。
- BWA の契約数は 9,749,660 であり、前四半期からの伸び率は 2.7%（全国の契約数は 61,810,431、伸び率は 3.1%）となっています。

その他のサービスについては、別紙 3「移動体通信（携帯電話・PHS・BWA）の普及状況等（平成 30 年 9 月末現在）」のとおりとなっています。

[別紙 3、参考-図 4・5]

【別紙】ブロードバンドの普及状況等、移動体通信（携帯電話・PHS・BWA）の普及状況等

【参考】ブロードバンドの普及状況等関連グラフ 図 1～3
移動体通信（携帯電話・PHS・BWA）の普及状況等関連グラフ・図 4・5
MVNO の現状 図 6

連絡先：情報通信部電気通信事業課
（担当：下村、倉田）
電話：06-6942-8518

		H30.6末 契約数	H30.9末 契約数	前期からの 増減数	伸び率 (%)
ブ ロ ア ド バ ン ド サ ー ビ ス	近畿	34,034,502	34,686,135	651,633	1.9
	滋賀県	1,969,827	1,999,271	29,444	1.5
	京都府	4,127,475	4,198,676	71,201	1.7
	大阪府	16,563,812	16,946,412	382,600	2.3
	兵庫県	8,226,231	8,346,218	119,987	1.5
	奈良県	1,897,476	1,925,350	27,874	1.5
	和歌山県	1,249,681	1,270,208	20,527	1.6
	※1 全国	223,444,053	229,075,755	5,631,702	2.5

※1 ブロードバンドサービスの種類は以下のとおり。

ブロードバンドサービス	FTTHアクセスサービス、DSLアクセスサービス、CATVアクセスサービス、FWAアクセスサービス、BWAアクセスサービス及び3.9-4世代携帯電話アクセスサービス
FTTHアクセスサービス	光ファイバー回線でネットワークに接続するアクセスサービス(集合住宅内等において、一部に電話回線を利用するVDSL等を含む)
DSLアクセスサービス	電話回線(メタル回線)でネットワークに接続するアクセスサービス(ADSL等)
CATVアクセスサービス	ケーブルテレビ回線(FTTHを除く)でネットワークに接続するアクセスサービス
FWAアクセスサービス	固定された利用者端末を無線でネットワークに接続するアクセスサービス
BWAアクセスサービス	2.5GHz帯を使用する広帯域移動無線アクセスシステム(WiMAX)でネットワークに接続するアクセスサービス
3.9-4世代携帯電話アクセスサービス	携帯電話等を用いて3.9-4世代移動通信システム(LTE)でネットワークに接続するアクセスサービス

		H30.6末 契約数	H30.9末 契約数	前期からの 増減数	伸び率 (%)	世帯 普及率(%) ※4
F T T H	近畿	5,124,260	5,148,369	24,109	0.5	53.6
	滋賀県	373,409	378,850	5,441	1.5	66.1
	京都府	731,085	732,828	1,743	0.2	60.5
	大阪府	2,257,587	2,266,694	9,107	0.4	53.2
	兵庫県	1,200,905	1,207,369	6,464	0.5	47.8
	奈良県	339,790	339,258	△ 532	△ 0.2	57.4
	和歌山県	221,484	223,370	1,886	0.9	50.7
	※2 全国	30,479,274	30,706,669	227,395	0.7	52.9
D S L	近畿	268,397	254,431	△ 13,966	△ 5.2	2.7
	滋賀県	15,240	14,565	△ 675	△ 4.4	2.5
	京都府	38,087	36,292	△ 1,795	△ 4.7	3.0
	大阪府	111,494	104,931	△ 6,563	△ 5.9	2.5
	兵庫県	74,922	71,228	△ 3,694	△ 4.9	2.8
	奈良県	18,011	17,336	△ 675	△ 3.7	2.9
	和歌山県	10,643	10,079	△ 564	△ 5.3	2.3
	全国	2,042,283	1,946,334	△ 95,949	△ 4.7	3.4
C A T V	近畿	1,523,217	1,521,505	△ 1,712	△ 0.1	15.8
	滋賀県	26,130	22,681	△ 3,449	△ 13.2	4.0
	京都府	81,183	81,681	498	0.6	6.7
	大阪府	919,434	922,005	2,571	0.3	21.6
	兵庫県	410,799	410,838	39	0.0	16.3
	奈良県	40,356	39,982	△ 374	△ 0.9	6.8
	和歌山県	45,315	44,318	△ 997	△ 2.2	10.1
	※3 全国	6,899,439	6,884,873	△ 14,566	△ 0.2	11.9

※1 ブロードバンドサービスの種類は以下のとおり。

ブロードバンドサービス	FTTHアクセスサービス、DSLアクセスサービス、CATVアクセスサービス、FWAアクセスサービス、BWAアクセスサービス及び3.9-4世代携帯電話アクセスサービス
FTTHアクセスサービス	光ファイバー回線でネットワークに接続するアクセスサービス(集合住宅内等において、一部に電話回線を利用するVDSL等を含む)
DSLアクセスサービス	電話回線(メタル回線)でネットワークに接続するアクセスサービス(ADSL等)
CATVアクセスサービス	ケーブルテレビ回線(FTTHを除く)でネットワークに接続するアクセスサービス
FWAアクセスサービス	固定された利用者端末を無線でネットワークに接続するアクセスサービス
BWAアクセスサービス	2.5GHz帯を使用する広帯域移動無線アクセスシステム(WiMAX)でネットワークに接続するアクセスサービス
3.9-4世代携帯電話アクセスサービス	携帯電話等を用いて3.9-4世代移動通信システム(LTE)でネットワークに接続するアクセスサービス

※2 FTTHには、CATV事業者が提供するFTTHアクセスサービスの契約数を含む。

※3 CATVには、CATV事業者が提供するFTTHアクセスサービスの契約数を除く。

※4 世帯普及率は、契約数を平成30年住民基本台帳(H30.1.1現在)の世帯数で除したものの。

		H30.6末 契約数	H30.9末 契約数	前期からの 増減数	伸び率 (%)	人口 普及率(%) ※5
移動体 通信	近畿	33,215,335	33,529,854	314,519	0.9	161.8
	全国	233,844,536	237,196,862	3,352,326	1.4	186.6
携 帯 電 話	近畿	23,387,913	23,459,213	71,300	0.3	113.2
	滋賀県	1,387,908	1,384,992	△ 2,916	△ 0.2	98.0
	京都府	2,823,738	2,818,028	△ 5,710	△ 0.2	108.0
	大阪府	11,217,150	11,273,058	55,908	0.5	127.5
	兵庫県	5,669,666	5,698,963	29,297	0.5	103.0
	奈良県	1,340,734	1,337,819	△ 2,915	△ 0.2	98.1
	和歌山県	948,717	946,353	△ 2,364	△ 0.2	98.2
	全国	171,497,504	173,145,064	1,647,560	1.0	136.2
P H S	近畿	330,338	320,981	△ 9,357	△ 2.8	1.5
	全国	2,417,446	2,241,367	△ 176,079	△ 7.3	1.8
B W A	近畿	9,497,084	9,749,660	252,576	2.7	47.0
	滋賀県	496,985	507,630	10,645	2.1	35.9
	京都府	1,169,174	1,197,713	28,539	2.4	45.9
	大阪府	4,764,168	4,915,757	151,589	3.2	55.6
	兵庫県	2,278,432	2,322,569	44,137	1.9	42.0
	奈良県	502,698	513,875	11,177	2.2	37.7
	和歌山県	285,627	292,116	6,489	2.3	30.3
	全国	59,929,586	61,810,431	1,880,845	3.1	48.6

世代別携帯電話の契約数等

		H30.6末 契約数	H30.9末 契約数	前期からの 増減数	伸び率 (%)	人口 普及率(%) ※5
携 帯 電 話	近畿	23,387,913	23,459,213	71,300	0.3	113.2
	第3世代※6	5,766,369	5,447,043	△ 319,326	△ 5.5	26.3
	3.9-4世代※7	17,621,544	18,012,170	390,626	2.2	86.9
	全国	171,497,504	173,145,064	1,647,560	1.0	136.2
	第3世代※6	47,408,856	45,422,329	△ 1,986,527	△ 4.2	35.7
	3.9-4世代※7	124,088,648	127,722,735	3,634,087	2.9	100.5

※1 ブロードバンドサービスの種類は以下のとおり。

ブロードバンドサービス	FTTHアクセスサービス、DSLアクセスサービス、CATVアクセスサービス、FWAアクセスサービス、BWAアクセスサービス及び3.9-4世代携帯電話アクセスサービス
FTTHアクセスサービス	光ファイバー回線でネットワークに接続するアクセスサービス(集合住宅内等において、一部に電話回線を利用するVDSL等を含む)
DSLアクセスサービス	電話回線(メタル回線)でネットワークに接続するアクセスサービス(ADSL等)
CATVアクセスサービス	ケーブルテレビ回線(FTTHを除く)でネットワークに接続するアクセスサービス
FWAアクセスサービス	固定された利用者端末を無線でネットワークに接続するアクセスサービス
BWAアクセスサービス	2.5GHz帯を使用する広帯域移動無線アクセスシステム(WiMAX)でネットワークに接続するアクセスサービス
3.9-4世代携帯電話アクセスサービス	携帯電話等を用いて3.9-4世代移動通信システム(LTE)でネットワークに接続するアクセスサービス

※5 人口普及率は、「平成27年国勢調査 人口等基本集計(平成28.10.26公表 H28.12.16更新)」で算出。

※6 第3世代携帯電話は、通信方式がW-CDMA方式(NTTドコモ、ソフトバンク)及びCDMA2000 1X方式(auグループ)のもの。

※7 3.9-4世代携帯電話は、通信方式がLTE方式のもの。

ブロードバンドの普及状況等関連グラフ

(平成30年 9月末現在)

図1 各府県別のブロードバンド契約数と固定系世帯普及率

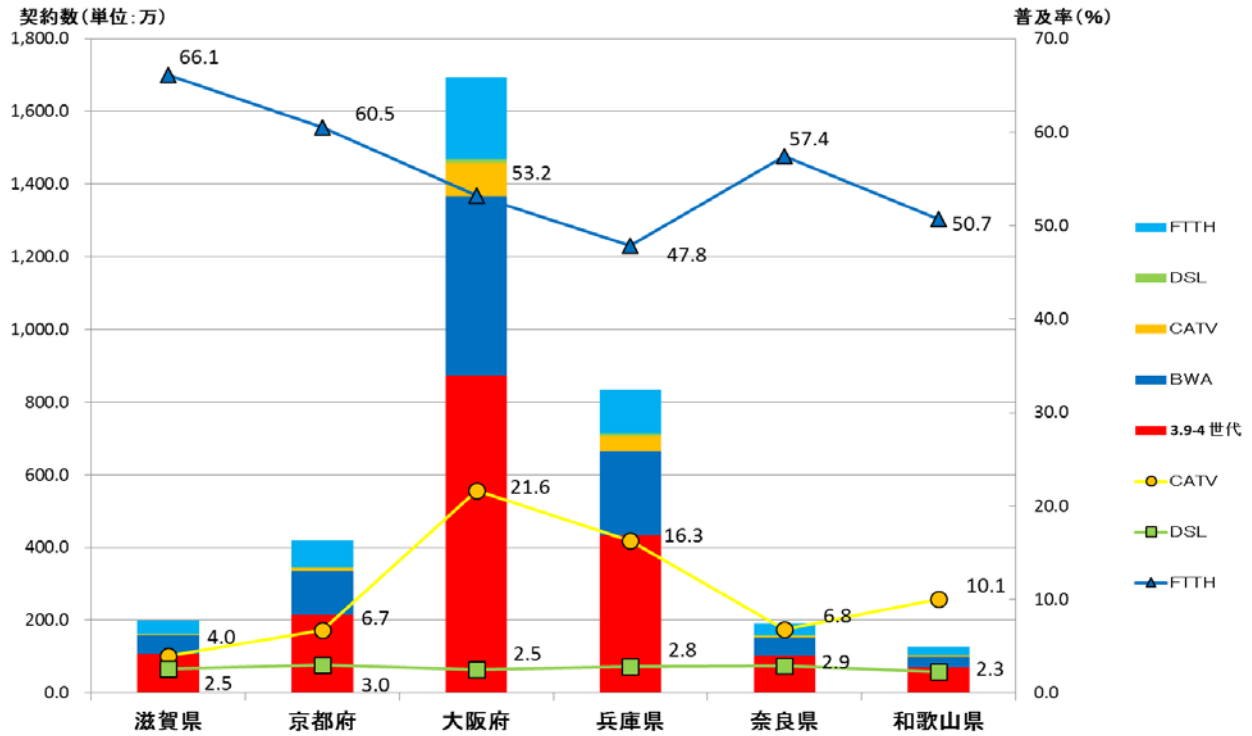


図2 ブロック別のブロードバンド契約数と固定系世帯普及率

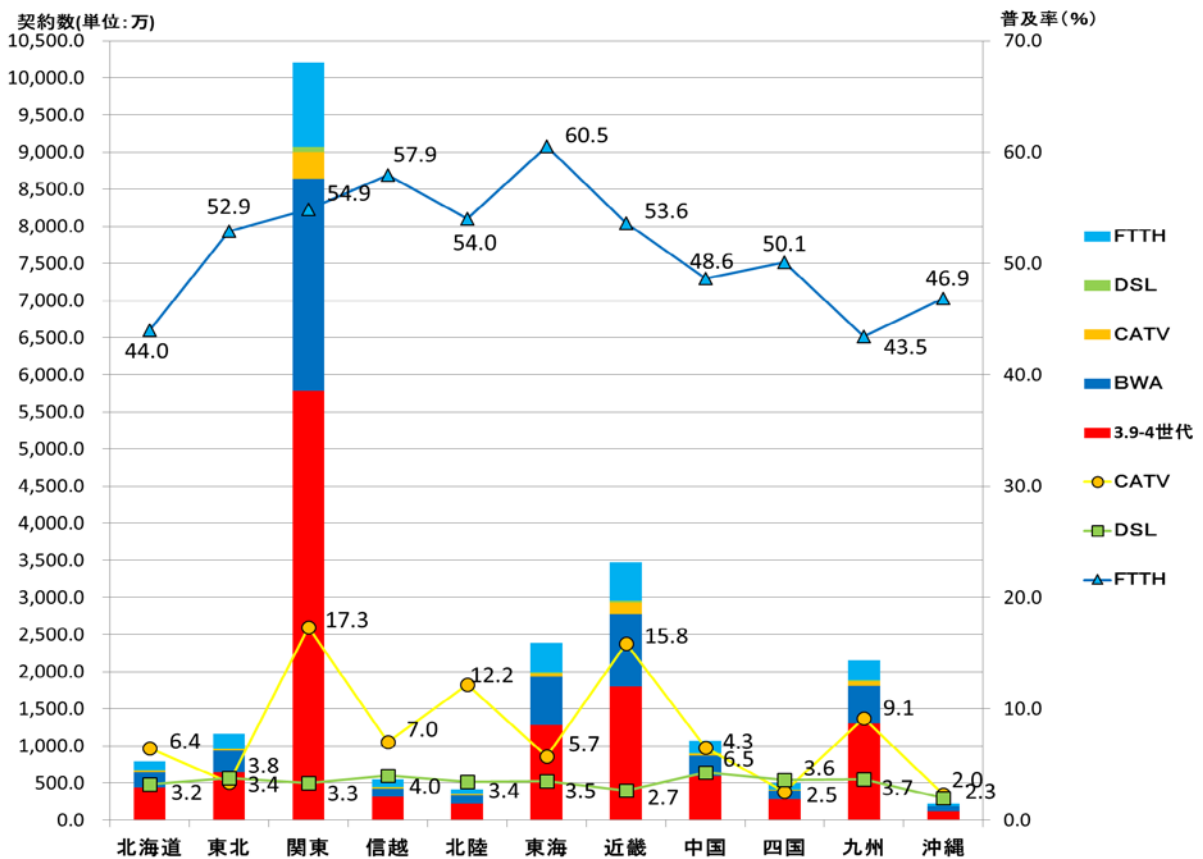
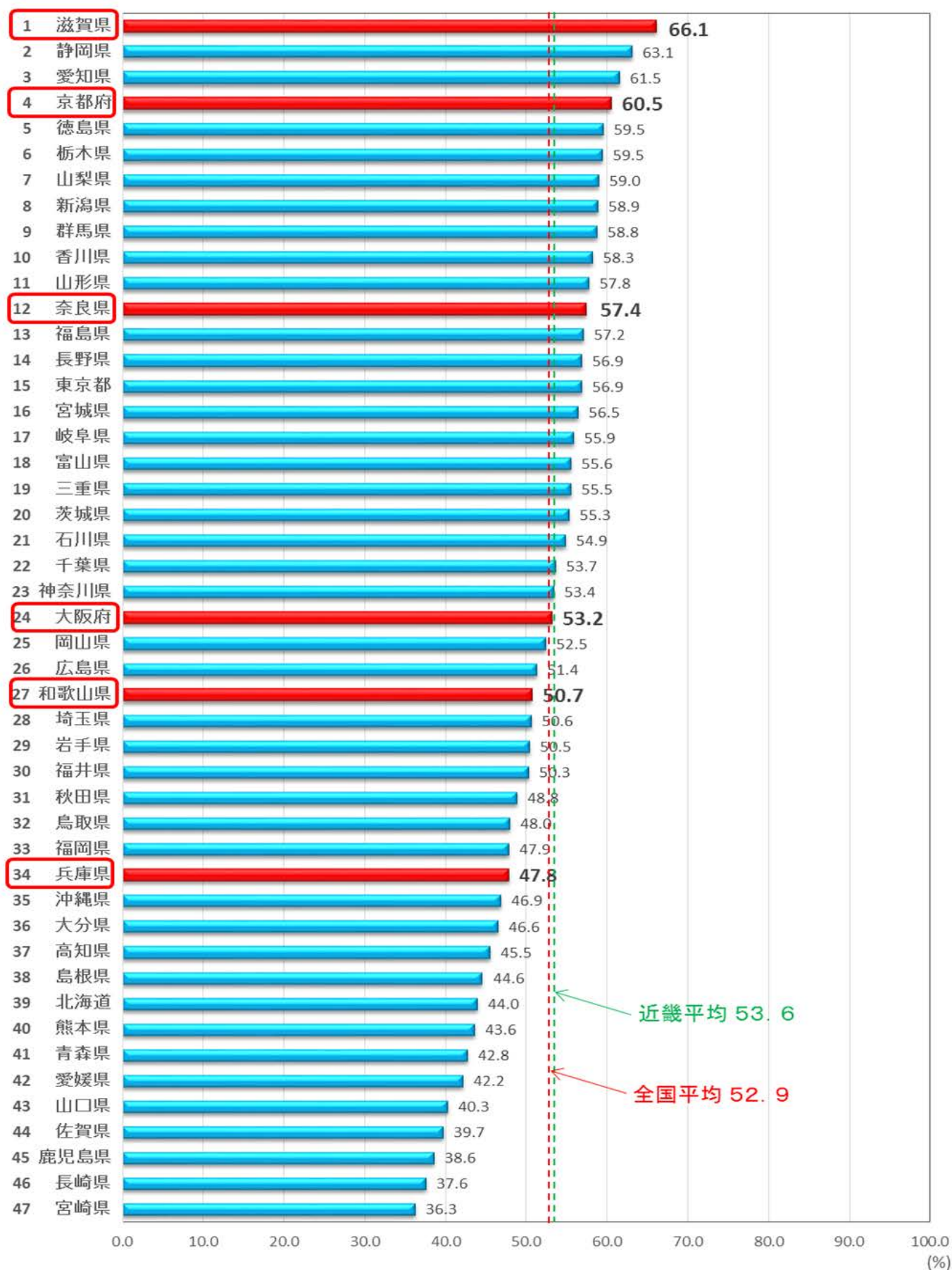


図3 F T T Hアクセス普及状況（都道府県別）



移動体通信（携帯電話・PHS・BWA）の普及状況等関連グラフ
 （平成30年 9月末現在）

図4 各府県別の携帯電話契約数と人口普及率

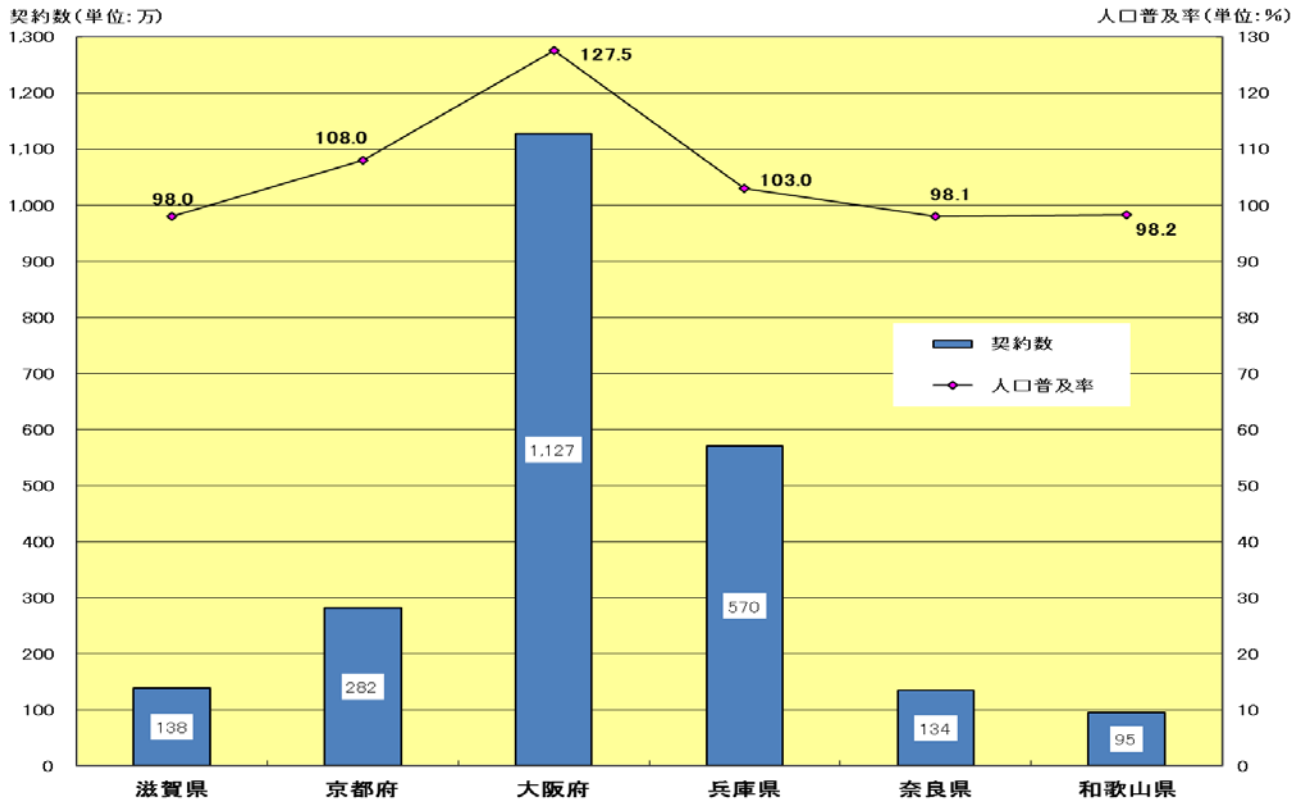


図5 ブロック別の移動体通信契約数と人口普及率

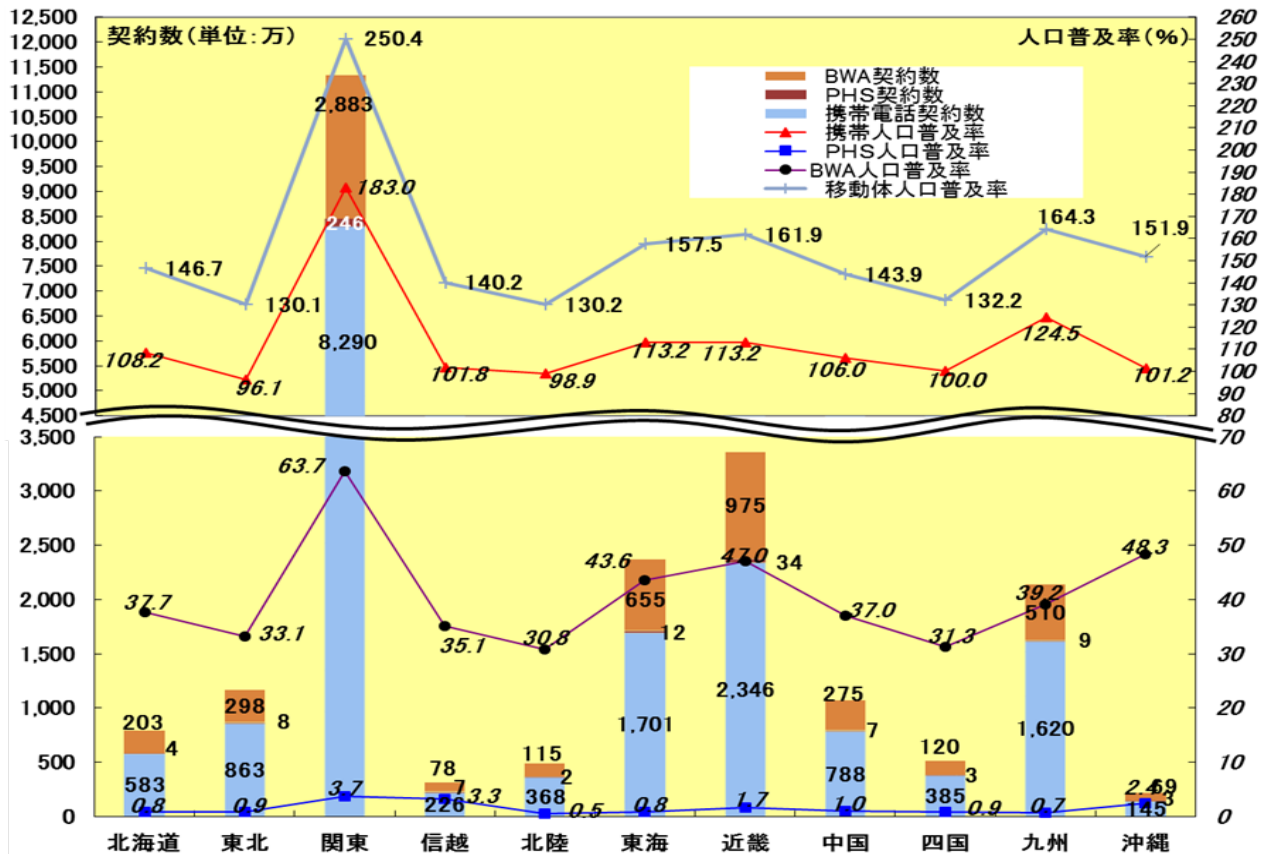


図 6 MVNOの現状

- MVNOサービスの契約数^{※1}（移動系通信の契約数の内数）は、1,988万（前期比+3.6%、前年同期比+17.8%）となっている。
- 契約数が3万以上のMVNOサービスの区別契約数はSIMカード型が1,198万（前期比+4.6%、前年同期比+21.2%）、通信モジュールが530万（前期比+4.3%、前年同期比+17.2%）となっている。
- SIMカード型の契約数における事業者別シェア^{※2}は、楽天が最も高く16.1%（前期比+0.1ポイント）、次いでインターネットイニシアティブが14.5%（前期比▲0.2ポイント）、NTTコミュニケーションズが11.7%（前期比▲0.1ポイント）、ケイ・オプティコムが10.5%（前期比▲0.1ポイント）、ビッグロブが5.3%（前期比±0ポイント）となっている^{※3}。
- 一次MVNO^{※4}サービスの事業者数はMNOであるMVNOを除くと507者（前期比+29者、前年同期比+153者）となっている^{※5}。また、二次以降のMVNO^{※6}サービスの事業者数は455者（前期比+19者、前年同期比+62者）となっている。

※1：MVNOサービスの契約数については、特段の記載がない限り、MNOであるMVNOを除いた数値。以下この「(2) MVNO」において同じ。

※2：MNOのグループ内取引による契約数の重複を排除している。

※3：MNOから直接回線の提供を受けるMVNO。以下この「(2) MVNO」において同じ。

※4：MNOであるMVNOを含めると511者。

※5：MVNOから回線の提供を受けるMVNO。以下この「(2) MVNO」において同じ。

