

暮らしの現在がわかる情報誌

総務省

MIC MONTHLY MAGAZINE

2020
7
July
Vol.235

特集
2

令和2年度
総務省所管
第2次補正予算の概要

特集
1

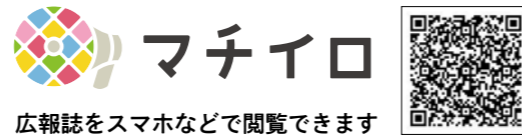
総務省が取り組んでいる
関係人口施策について



さらばハイセイコー
地方のかがやき
北海道 新冠町

表紙：ハイセイコー号記念像

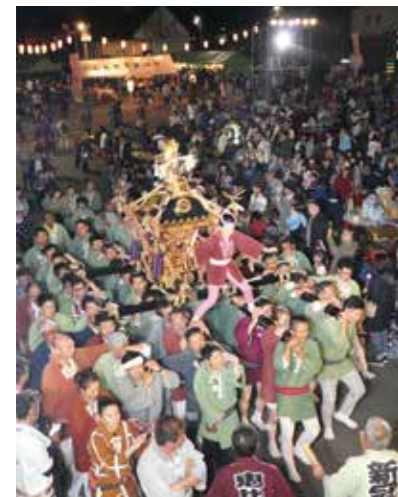




広報誌をスマホなどで閲覧できます

発行：総務省
〒100-8926 東京都千代田区霞が関 2-1-2 (中央合同庁舎 2号館)
電話：03-5253-5111(代表)

31	30	29	28	26	24	20	16	14	4
MICリポート 寺田総務副大臣のG20デジタル経済大臣臨時会合への出席	MIC NEWS 05 令和2年度「電波の日・情報通信月間」表彰が行われました	MIC NEWS 04 無線LANを安全に利用するためのセキュリティ対策の3つのポイント	MIC NEWS 03 熱中症を予防しましょう 熱中症は、正しい知識で適切に対応すれば未然に防げます	MIC NEWS 02 消防団員のマイカー共済を令和2年4月から開始しました	MIC NEWS 01 公害紛争処理制度 騒音や悪臭などで困ったとき問題解決には2つの方法があります	地方のかがやき 北海道 新冠町	新型コロナウイルス感染症に関する総務省の取組 新型コロナウィルスの影響により納税が困難な方へ徴収猶予の「特例制度」 NHK受信料の免除等について 認可・承認を行いました	特集2 令和2年度 総務省所管第2次補正予算の概要 特別定額給付金手続のご案内です	特集1 総務省が取り組んでいる 関係人口施策について



四季折々の日本の祭り 北海道 新冠町

にいかつぷ ふるさと祭り

開催日：毎年7月中旬
※本年は開催中止

源義経ゆかりの 判官太鼓の演奏も

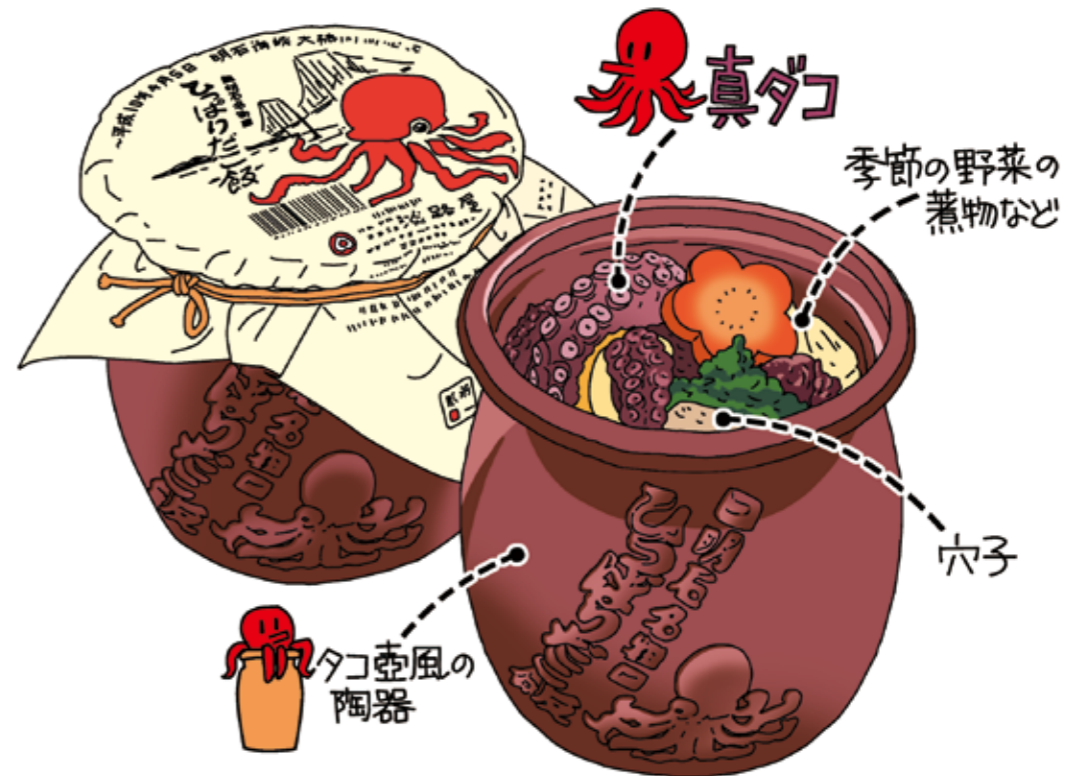
新冠町では、毎夏、古くから氷川神社祭典が行われていましたが、平成9年に源義経ゆかりの「判官まつり」と統合して今日の「にいかつぷふるさと祭り」と改称されました。
まつりは、氷川若衆会による周慶御輿(平成4年)を担いで町内練り歩きや、俵かつぎリレーで盛り上がりです。また、商工会青年部のビアガーデンや町民による露店出店のほか、ステージでは新冠中学校吹奏楽部や判官太鼓の演奏などで、町民に親しまれています。



駅弁紀行

ひっぱりだこ飯

兵庫



販売店…JR西明石駅新幹線改札口他、神戸、芦屋、大阪等の淡路屋各店舗
取材協力…淡路屋

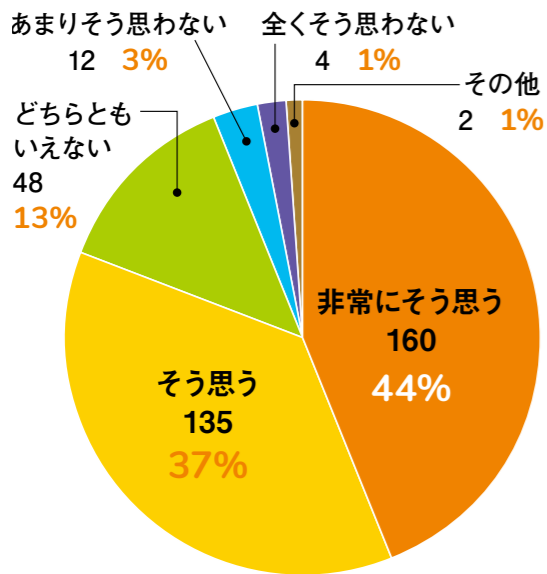
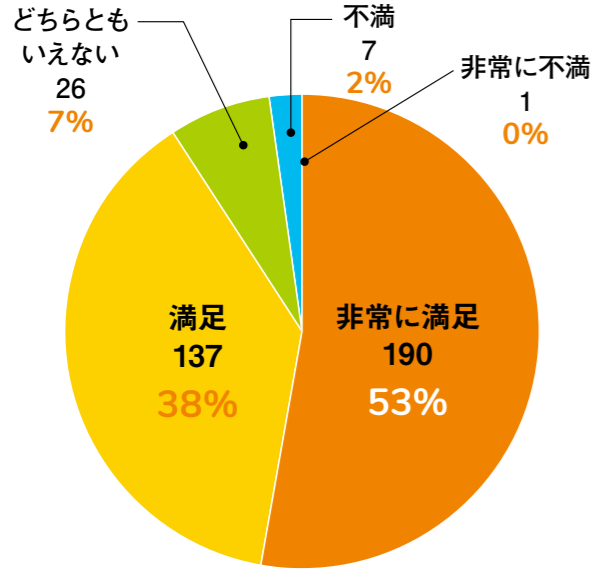


明石ダコは夏が旬

産地によって旬が違うが、産卵期に入る6～8月頃が明石ダコの旬。特に育ち盛りのダコは「麦わらダコ」とも呼ばれている。

兵庫 明石市の特産品の一つが、全国的にも有名な「タコ」。明石では、弥生時代後期の遺跡「池ノ上遺跡(二見町東二見)」からイイダコ漁用のタコ壺が出土するなど、2000年以上前からタコが食べられていたと考えられています。
現在「明石ダコ」と呼ばれているのは、最も漁獲量が多い「真ダコ」。流れの速い潮流で鍛えられた足は太くて短く、歯ごたえのある触感と噛むほどに口に広がる旨味が特徴といわれます。その明石ダコを使った駅弁が「ひっぱりだこ飯」です。
独特なタコ壺風の陶器に、大きな真ダコと穴子、季節の野菜が盛りつけられ、目にも楽しい一品です。

ふるさとワーキングホリデー



※構成比は小数点以下を四捨五入しているため、合計しても必ずしも100とはならない。

「ふるさとワーキングホリデー」は、主に都市部の人たちが一定期間（おおむね2週間から1か月程度）地域に滞在し、働いて収入を得ながら地域住民との交流や学びの場などを通じて、地域の暮らしを体感する機会を創出する取組です。

総務省では、各地域で用意しているお仕事や地域交流事業などを一覧できるポータルサイトの運営や、参加希望者と自治体職員が集える合同説明会の開催といった広報支援等を行っています。

これにより、「地方の魅力を知っ

て欲しい」、「交流人口を増やし消費を拡大したい」、「少しでも多く定住して欲しい」といった地方自治体のニーズと、「旅行では味わえない体験がしたい」、「地域との交流を深めたい」、「第二のふるさとが欲しい」といった都市部の参加者のニーズを結びつけています。

本プログラムには本年3月時点で3300人を超える人々が参加し、参加者の中からは、その後も定期的に地域を訪問する方、参加市町村で地域おこし協力隊として

活動する方、さらには移住した方まで、地域と様々な関わりを持つ方が現れています。

また、30代や40代の参加者には、特定の地域への移住や地域の特徴ある仕事への転職を念頭に置いてふるさとワーキングホリデーに参加し、その後実際に移住・就職を果たされた方もいらっしゃいます。

これを踏まえ、この世代をターゲットとする広報活動を重点的に実施し、参加を拡大することにより、就職氷河期世代の移住関心層の地方への移住・就職の機会を創出することとしています。



シイタケの栽培（熊本県菊池市）

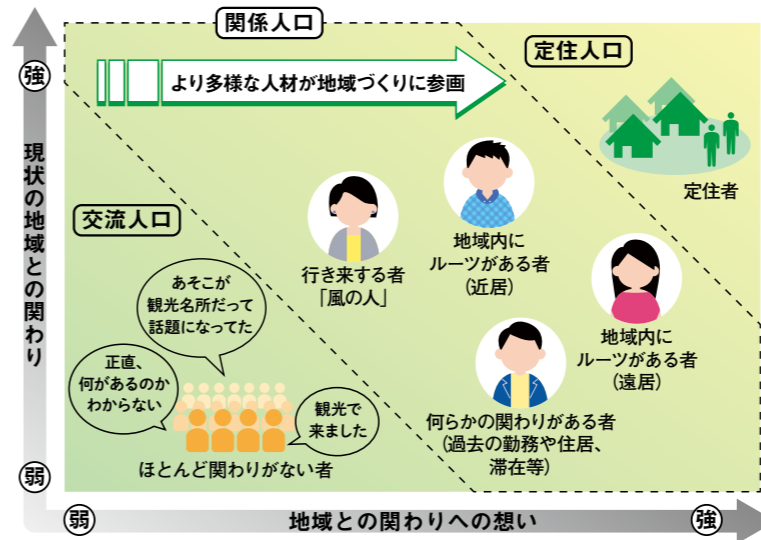


イチゴや野菜の栽培（熊本県山都町）



森のアドベンチャー施設のインストラクター（福井県池田町）

総務省が取り組んでいる関係人口施策について



「関係人口」のイメージ

関係人口とは

「関係人口」とは、地域に移住した「定住人口」でもなく、観光に来た「交流人口」でもない、特定の地域に継続的に多様な形で関わる者を指す言葉です。

地方圏では、人口減少・高齢化により地域づくりの担い手不足という課題に直面している中において、地域によっては若者を中心に、変化を生み出す人材が地域に入り始めています。

「関係人口」と呼ばれる、そのような地域外の人材は、地域づくりの担い手となることだけでなく、地域住民との交流がイノベーションや新たな価値を生み、内発的発展につながるほか、将来的な移住者の増加にもつながることが期待されています。

総務省では、平成30年度及び令和元年度において、関係人口が地域と継続的なつながりを持つ機会・きっかけの提供に取り組む地方公共団体をモデル的に支援しています。

平成30年度においては、その地域にルーツがある者や、これら地域との関わりを持つとする者等であって、スキルや知見を有する都市部の人材等が地域課題の解決等に継続的に関わるきっかけを提供する取組をモデル的に支援しました。

令和元年度においては、都市住民や訪日外国人等の地域への関心を醸成する取組についてもモデル的に支援しました。

このような中、令和2年度においては、全国各地で関係人口が地域と関わり合いながら地域活性化

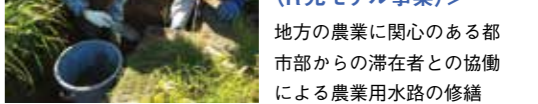
に貢献する姿を目指し、関係人口と地域との継続的な協働事業や関係人口も意識した地域活性化に取り組む地方公共団体への支援により、取組を深化させるとともに、全国に向けた情報発信により、深化した取組を横展開することを目指しています。

総務省としては、これらの取組によって、関係人口の創出・拡大を図り、地域にとっては地域課題の解決や地域経済の活性化等という効果を、また、都市住民にとっては地方の住民との交流等を通じた日々の生活における更なる成長や自己実現等という効果につなげていきたいと考えています。



＜島根県邑南町 (H30モデル事業)＞

「はすみファンと共に創る地域」事業での「INAKA イルミ」の実施



＜鳥取県鳥取市 (R元モデル事業)＞

地方の農業に関心のある都市部からの滞在者との協働による農業用水路の修繕

経験者が語る…ふるさとワーホリの

「いいね!」👍 体験すべき理由とは!?



体験者：山登 有輝子さん (写真右)
滞在地：岐阜県恵那市

👍 いいね!ポイント!!

岐阜県の朝ドラの舞台で取材&ライティングのお仕事!
3週間城下町で暮らした
ぎふワーホリはすごかった!
新しいことに
出会えば出会うほど
わくわくします。

岐阜県を選んだきっかけは?

私がふるさとワーホリに参加するのは3回目、前回参加した岐阜県でのワーホリで地元の方々との交流ができ、東京で行われる岐阜県のイベントのお手伝いをしたり、SNSでやり取りをしたりとつながりが続いていたので、また皆さんに会いたいなど思い、岐阜県へ行くことに決めました。

お仕事の感想は?

地元のローカルメディアで、その町に暮らしながら、地域の人やお店に取材する中で、町の人々のことをより知ることができ、本当に

その温かみを感じた3週間でした。人との出会いを大事にするおかみさんのおもてなしや、何代にも続くお店の旦那さんの想い、恵那市岩村の人々のまちづくりに対する熱さなど、いろいろな方々のお話を聞き、お仕事や暮らしを間近で見ることができて、刺激的な毎日でした。

私が勤めたローカルメディアは、地域のまちづくりを積極的に行っているところで、地方のまちづくりでは何が大切か、地元の人々の付き合ひ方、地方に今必要とされていることなど、実際にお仕事としてまちづくりをしている方の姿から学ぶことはたくさんあり、大学の授業や、本やネットでは経

験のできないことだと思いました。

お仕事以外の時間の楽しみは?

近くで同じようにワーホリに参加している子たち同士で集まり、みんなでご飯を作って食べたり、城下町を散策して恵那市岩村を楽しみました。

また、お仕事先の方が、地元でおいしいご飯屋さんや、知り合いで面白い活動をしている方のごころへ連れて行ってくださりお話を聞いたり、いろんな出会いがありました。



一人暮らしをしたことのない人も是非、一人旅を試してみたいか、知らない土地、知らない人々、何もかもが新鮮で、新しいことに出会えば出会うほどわくわくします。ふるさとワーホリは私たちにそのような機会を与えてくれます。まずは、行ってみて、何でも自分から行動を起こしていけば帰ってきたときに得るものは本当に大きいです。皆さんにも是非、この感覚を体験してほしいです。



👍 情緒あふれる素敵な城下町



体験者：日向寺 花さん (写真左)
滞在地：福井県池田町

👍 いいね!ポイント!!

都会に住んでいたら体験できないことや、旅行だけでは感じるできないその地域の良さを知ることができた
本当に貴重な時間でした。
絶対に有意義な時間を過ごせると思います

「ふるさとワーキングホリデー」に参加した理由は?

もともと自然関連の仕事に興味があったのと、東京ではあまり身近でない仕事内容に惹かれ応募しました。また、自分が行ったことのない土地、全く知り合いがいない環境に飛び込むことで自分の視野を広げるいい機会になると思ったのもきっかけの一つです。

「ふるさとワーキングホリデー」に参加した感想は?

ツリーピクニックアドベンチャーI K E D Aという自然の中で遊べるレジャー施設内のカフェ



👍 自然の中で遊べるアドベンチャー

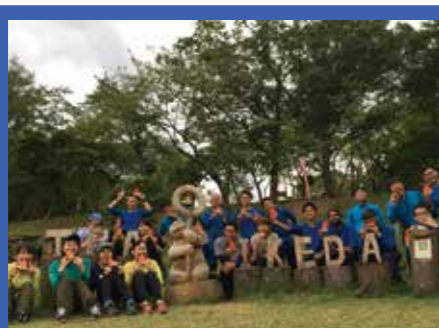
のスタッフと、アスレチックでの補助スタッフのお仕事を体験しました。アスレチック内のスタッフはもちろんのこと、カフェで働いていた時でもお客様が福井の大自然の中で本当に楽しそうにして

いるのが伝わり、私自身も楽しく働くことができました。

また、アスレチックでは安全が第一となるので、いかに器具などの重要性を小さな子供にも分かりやすく伝えられるかが難しいところだなと感じました。その分、そこで働いている方々がどれだけ気を遣いながら工夫しながらお客様のことを考えているのかを一番近くで学ぶことができたと思っています。

お仕事以外の楽しみは?

基本的に共同生活だったため、同じルームメイトとご飯を作ったりおしゃべりをしながら過ごして



👍 共同生活を送った仲間との出会い

参加を考えている人は是非!

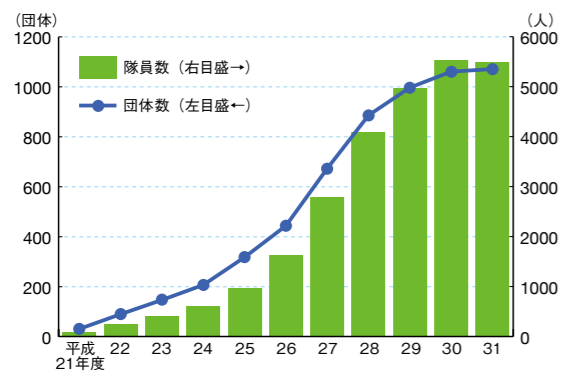
夏休みなどの長期休みにはもってこいの企画だと思えます。旅行だけでは体験しきれない特別な時間を過ごせる良い機会だと思えます。迷うくらいなら参加を決めた方が楽しめる!



👍 囲炉裏を囲んだおいしいそうなお飯

いました。また、地域交流ではバドミントンやクライミングを地元の人に混じりながら体験させていただけました。同じ職場の皆さんにも池田町の特産品を提供しているお店に連れて行ってもらったり、ドライブで観光をしました。





※各年度の特別交付税ベース。
 ※平成26年度以降の隊員数は、名称を統一した「田舎で働き隊(農林水産省)」の隊員数と合わせたもの。

地域おこし協力隊員になるには

- 募集情報をチェック!**
 地域おこし協力隊員は、地方自治体が募集・選考します。地方自治体による募集情報を随時確認してください。活動内容や条件、処遇等も地方自治体によって異なります。
 (総務省は隊員1人につき、報償費等240万円(原則)を含む、上限440万円を財政支援しています。)
- お申し込み**
 募集している地方自治体へお申し込みください。
- 選考**
 地方自治体による選考の結果、採用が決定します。
- 委嘱を受ける**
 地方自治体から、委嘱状などの交付により「地域おこし協力隊」としての委嘱を受けます。
- 活動開始**
 現住所から採用先の地方自治体に住民票を移動し、地域おこし協力隊員として活動を開始します。
 ※地域おこし協力隊員は、1,000以上の地方自治体で活躍しています。
 ※処遇は地方自治体により様々ですが、非常勤の公務員として任用される場合や、地方自治体と委託契約を結ぶ場合等があります。

地域おこし協力隊

～あなたの力で、地域を元気にしませんか?～



地域おこし協力隊は、おおむね1年以上3年以下の期間、地方自治体からの委嘱を受け、地域で生活し、様々な地域協力活動を行っていただく取組です。活動内容は、地域行事やイベントの応援、伝統芸能や祭りの復活、地域ブランドや地場産品の開発・販売・プロモーション、空き店舗活用などの商店街活性化、農作業支援など、地方自治体によって様々です。

令和元年度には全国1071団体で5503名の隊員が活躍しています。

地域おこし協力隊とは

地域おこし協力隊員は、地方自治体が募集・選考します。地方自治体による募集情報を随時確認してください。一般社団法人移住・交流推進機構(JOIN)のポータルサイト (<https://www.join.jp/>) にも募集情報が掲載されています。

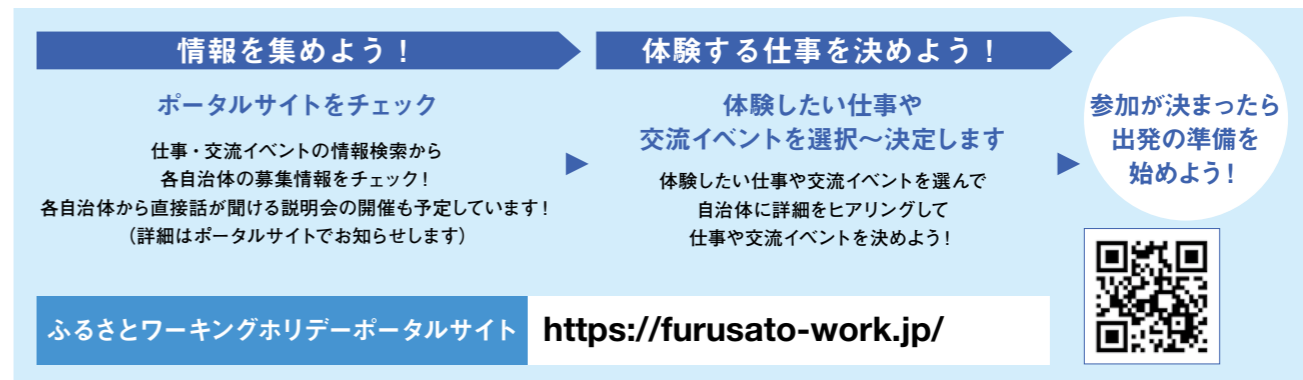
活動内容や条件、処遇等も地方自治体によって異なります。総務省は隊員1人につき、報償費等240万円(原則)を含む、上限440万円を財政支援しています。

地域おこし協力隊員になるには

Let's ふるさとワーキングホリデー!



>> 参加するまでの流れは?



>> どんな仕事があるの?



ふるさとワーキングホリデーでは、普段なかなか体験できない、農作業が体験できます。「春」に体験できる農作業って?例えば、みんな大好きあま〜い苺の栽培・収穫のお仕事です。楽しい「苺狩り」がお仕事になる!! その他、トマトや茄子など様々な農作業もあり! こうした農作業を通して仲間たちと収穫の喜びを分かち合いましょ!

【過去の求人】
 ①自治体:富山県氷見市
 ②募集期間:2019年3月上旬～下旬
 ③業務内容:果樹栽培・収穫・農作業
 (具体的な仕事)
 ・いちご栽培、サツマイモ苗床作り、除草作業

春

夏といえば、水遊び!! どんどん暑くなる夏に、透明で透き通った川で、水しぶきを浴びながらお仕事するのはどうですか。例えば、リバースポーツであるキャニオニングのツアーガイド。水流に身を任せて滑ったり、滝つぼへ飛び降りたり、ロープで下降したりと、渓谷を身体一つで満喫する遊びのツアーガイドです。涼しく夏を過ごしたい人・体力に自信のある人はこうした自然の中でのアウトドアのお仕事に挑戦してみては?!



【過去の求人】
 ①自治体:愛媛県松野町
 ②募集期間:2019年8月上旬～下旬
 ③業務内容:キャニオニングツアーガイド
 (具体的な仕事)
 ・キャニオニングツアーガイド ・接客

夏

実りの秋、収穫の秋、食欲の秋、秋と言えば、栗!! 秋らしい農作業を体験しませんか。例えば、栗農家でのお仕事は、栗拾いや皮むきなどの農作業と、加工商品販売まで、多岐に渡ります。こうした農作業は朝が早いけど、同じ仲間たちと支え合って汗を流すのもふるさとワーキングホリデーの魅力の一つ!

秋

【過去の求人】
 ①自治体:石川県 ②募集期間:2019年9月上旬～12月中旬
 ③業務内容:焼き栗の仕込み、販売、ペースト製造
 (具体的な仕事)
 ・栗の収穫
 ・栗園の掃除
 ・加工販売の接客



※昨年度までの実績であり、今年度の実施は未定です。

冬の憧れの景色は、雪景色。そんな銀世界でお仕事をするのもまた憧れですね。例えば、地域の民宿に泊まり込みで、真っ白な雪を見ながら、スキー場の飲食店や売店で働くことができます。民宿に帰れば、優しい女将さんと普通の旅館では体験できないアットホームな温かさを体験できます。こうした地域の温かさが雪が溶けてしまうかも!

冬

【過去の求人】
 ①自治体:長野市 ②募集期間:2019年12月上旬～2020年3月中旬
 ③業務内容:
 ・戸隠スキー場売店
 ・飲食店接客
 (具体的な仕事)
 ・戸隠スキー場内飲食店
 ・売店での接客



全国の地域おこし協力隊員の活動を紹介

茨城県笠間市の大坪桂さんは、首都圏近隣を訪ね歩いたことをきっかけとして、教員を定年退職後に地域おこし協力隊として茨城県笠間市に移住されました。民泊やゲストハウスなどの開業支援や、首都圏の中学生や海外の学生に笠間に来て民家体験をしてもらう「笠間ふれあい体験旅行」の推進事業などに取り組まれています。



茨城県笠間市の 大坪桂さん

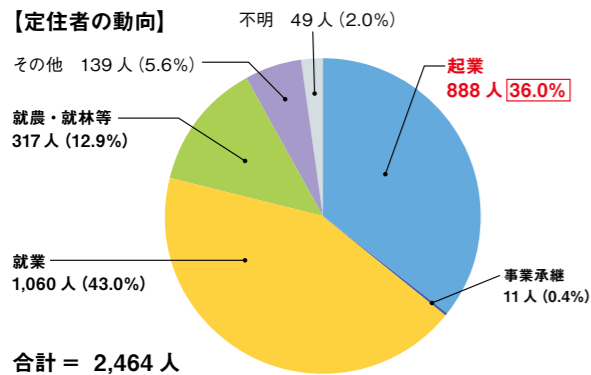
宮城県丸森町の現役隊員・高野真一さんは、着任前に衣類販売やマーケティングに関する仕事をされていた経験を生かし、消滅可能性都市の一つである丸森町で世界中の顧客に愛されるブランドを作ることを目的に、赤パンツ専門店「zamila(ザミラ)」を立ち上げました。活動が様々なメディアに取り上げられること等を通して、自身と町の知名度向上に貢献しています。



宮城県丸森町の 高野真一さん

同一市町村内に定住した隊員の進路

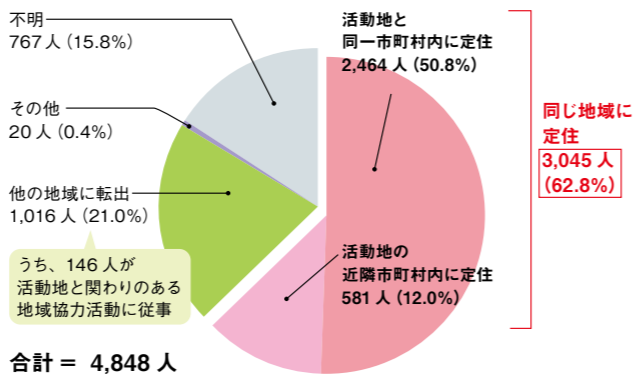
同一市町村内に定住した者(2,464人)の3人に1人以上は起業



※構成比は小数点以下第2位を四捨五入しているため、合計しても必ずしも100とはならない。

任期終了後の隊員の動向(概要)

任期終了後、約6割の隊員が同じ地域に定住



鹿児島県日置市の吉村佑太さん

鹿児島県日置市の吉村佑太さんは、任期終了後、任期中に立ち上げた「合同会社美山商店」の代表社員として、イベント・企画・コンサルティングや人材育成・地域おこし協力隊支援事業に加え、空き家を改修して地域の生鮮品や県産品を紹介する店舗を運営、個人ではドーナツとコーヒーのテイクアウト専門店を開業するなど、様々な事業を行っています。また、令和元年7月より、「地域おこし協力隊サポートデスク」の専門相談員としてもご活躍されています。

任期終了後の活動を紹介

あなたの力で、地域を元気に

地域おこし協力隊は、全国で約5500人を超える規模となり、地域おこし協力隊に対する地域の期待は、ますます大きなものとなっています。

なっています。総務省では、令和6年度までに隊員数8000人を目指し、より一層制度を充実させていきます。あなたの力で、地域を元気にしませんか？

地域おこし協力隊サポートデスク

地域おこし協力隊サポートデスクでは隊員や地方自治体の職員の方からのご相談に対応します。



電話相談窓口

[受付時間] 平日 11:00～19:00 土日祝 11:00～18:00
※月曜(祝日の場合は翌営業日)、年末年始を除く

地域おこし協力隊の方
地域おこし協力隊に興味のある方は

03-6225-2318

地方自治体職員の方は

03-6225-2319



メール相談

[受付時間] 年中無休、24時間受付中 メールフォームからご相談ください

Web ページのアドレスはこちら

<https://www.iju-join.jp/chiikiokoshi/7626.html>

地域おこし協力隊サポートデスク

任期中のサポート体制

隊員の活動が円滑に行えるよう相談窓口(地域おこし協力隊サポートデスク)を開設し、電話やメールでの相談・問合せを受け付け、アドバイスを提供しています。また、現役隊員から隊員OB・

研修制度

OGへの相談体制の強化などのため、総務省では、都道府県単位での隊員OB・OGのネットワークづくりを推進しており、より身近かつきめ細やかなサポートを行うこととしています。こうした重層的なサポート体制により、隊員は、受入自治体の関係者のみならず、様々な方々に相談し、助言を得ながら活動することが出来ます。

地域おこし協力隊全国サミット

総務省では、毎年、全国で活躍する地域おこし協力隊員や隊員OB・OG、受入自治体関係者が一堂に集結する「地域おこし協力隊全国サミット」を実施しています。イベント会場には、隊員のPRブースもありますので、地域おこし協力隊に関心のある方は、是非ご参加ください。今年度の実施については、地域おこし協力隊Facebook ページでアナウンスし

任期終了後は

平成31年3月末までに任期を終了した協力隊員(4848名)のうち、約6割が同じ地域に定住しています。就業のほか、起業をされる方も増えています。総務省では、起業支援の仕組みも用意しています。

移住にご興味のある方は

移住にご興味のある方は、東京駅の八重洲中央口から徒歩4分の「移住・交流情報ガーデン」にお越しください。「移住・交流情報ガーデン」では、居住・就労・生活支援に係る情報提供や相談についてワンストップで対応しています。地方自治体や関係省庁とも連携し、総合的な情報提供を実施しており、地方自治体などによる移住・交流に関する相談会やフェアなども随時開催しています。

地域おこし協力隊に関する情報はこちら

総務省-地域おこし協力隊 -Facebook ページ

<https://www.facebook.com/chiikiokoshikyouryokutai/>

Facebook 総務省-地域おこし協力隊

移住・交流推進機構 (JOIN) 地域おこし協力隊 Web サイト

<http://www.iju-join.jp/chiikiokoshi/>

JOIN 地域おこし協力隊

募集情報あり



ガーデン館内

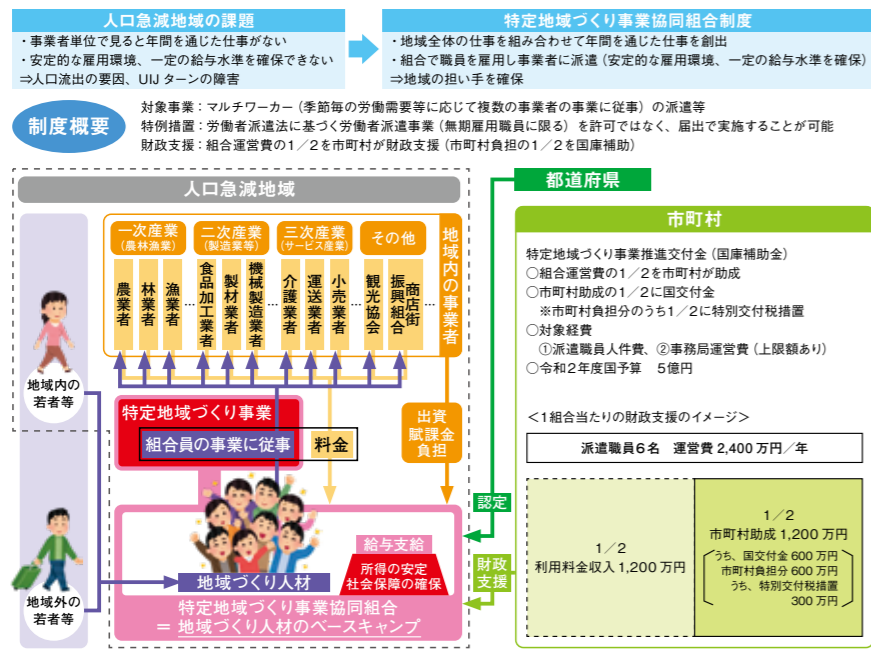


地域おこし協力隊合同募集セミナー



特定地域づくり事業協同組合制度

特定地域づくり事業協同組合制度の概要



特定地域づくり事業協同組合制度は、本年6月4日に施行された「地域人口の急減に対処するための特定地域づくり事業の推進に関する法律」に基づいて、創設されたものです。この法律は、農山漁村を中心とした人口急減地域においては、事業者単位で見ると年間を通じた仕事が少ない、安定的な雇用環境や一定の給与水準を確保することができないといった課題がある一

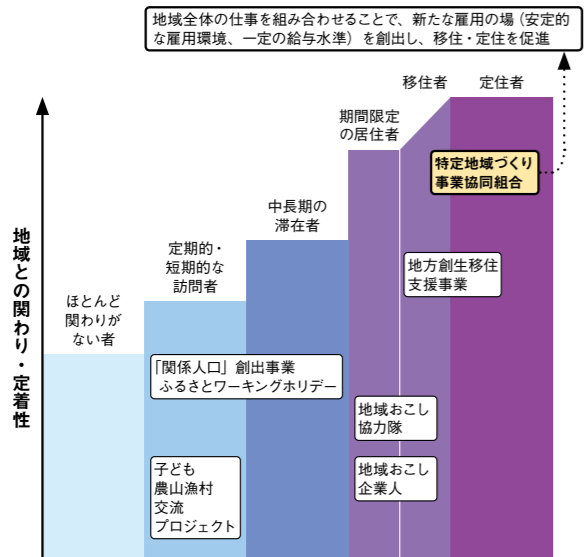
特定地域づくり事業協同組合制度について

方、若い世代を中心に、豊かなライフスタイルを求めて、都市部から農山漁村へ移住しようとする「田園回帰」の潮流が高まっていることを踏まえ、議員立法により成立したものです。

この制度は、地域内の複数の事業者で事業協同組合を設立し、組合員となった事業者の仕事を組み合わせることで年間を通じた仕事を創出し、組合が雇用した職員をマルチワーカーとして組合員に派遣する仕組みです。組合の活動を通じて人口急減地域の担い手の確保を推進するとともに、地域社会の維持や地域経済の活性化を図ることを目的としています。

国では、組合の派遣職員人件費と事務局運営費を対象経費とする特定地域づくり事業推進交付金を設け、安定的な雇用環境と一定の給与水準を確保できるよう支援を行っています。

特定地域づくり事業協同組合制度と関連施策との関係



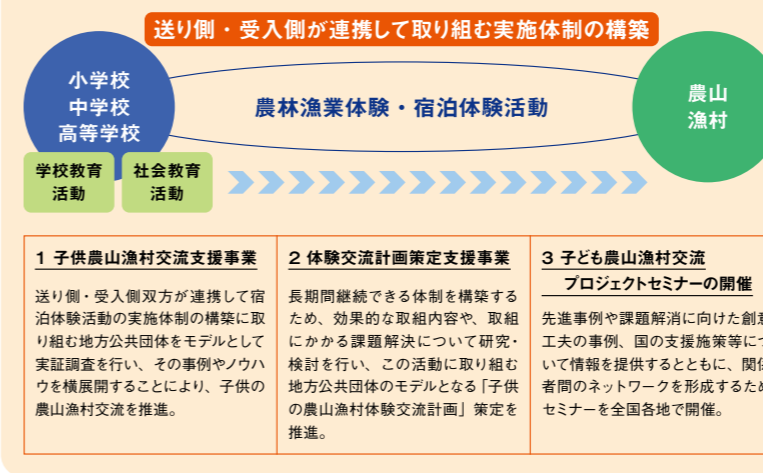
組合の設立・運営にあたっては、組合が地域づくり人材のベースキャンプとなっており、年間を通じて相当期間の受け入れが可能な派遣先事業者を確保することが重要であり、派遣先としてどのような事業者を想定するか、雇用する職員の希望や特性に応じてどのようなキャリア形成につながるのかなど、組合員と事業者の組み合わせ次第で地域の状況に応じた多業のあり方や働き方を提示できます。

これまで、関係人口の創出、地域おこし協力隊の受け入れなど、様々な施策に取り組みしている地域においても、この制度の活用により、地域全体の仕事を組み合わせることで、新たな雇用の場を創出し、地域内外の若者等の移住・定住につながっていくことが期待されます。

関連施策との関係について

子ども農山漁村交流プロジェクト

都市・農山漁村の地域連携による子供農山漁村交流推進事業



子ども農山漁村交流プロジェクトについて

「子供の農山漁村体験（子ども農山漁村交流プロジェクト）」（総務省、内閣官房まち・ひと・しごと創生本部事務局、文部科学省、農林水産省、環境省による連携事業）は、農林漁業体験や宿泊体験、地域住民との交流を通じて、子供

交流支援事業について

総務省では、緊密に連携し、創意工夫を凝らして、課題を解決し、本取組を実施する都道府県、市区町村をモデル団体として委託し、実証・調査した成果を全国の都道府県、市区町村への普及を図ることを目的として交流推進支援事業を実施しており、昨年度は6団体（3組）をモデル団体として委託しました。

モデル事業の紹介

東京都江戸川区と山形県鶴岡市では、友好都市としての両自治体の新たなつながりをつくることをねらい、江戸川区立鹿本小学校4年生の児童35名が、3泊4日の農山漁村体験と、鶴岡市立朝陽第三



オリエンテーション



山五十川歌舞伎隈取体験



玉杉トレッキング



地引網体験

小学校4年生の児童34名との児童交流を実施しました。自治体担当者からは、「豊富な自然体験活動を通じて、鶴岡・庄内地域の自然や文化、人々の温かさに触れ、児童が思いや考えを深めることができた。」などのお声をいただきました。

令和 2 年度

総務省所管 第 2 次補正予算の概要

総務省第 2 次補正予算 3 つの柱

I 情報通信環境の整備



(1) 情報通信ネットワークの整備 501.6 億円

新型コロナウイルス感染症への対応を進めながら、「新たな日常」に必要な情報通信基盤を整備するため、光ファイバが未整備の学校がある地域をはじめとして、地方自治体や電気通信事業者等による光ファイバの整備を支援する。

(2) 全国各地域でのテレワークサポート体制の強化 3.1 億円

新型コロナウイルス感染症対策の基本的対処方針を踏まえ、テレワークの一層の促進に向け、中小企業を支える団体とも連携した全国各地域でのサポート体制について、相談窓口を強化し、速やかなテレワークの導入を推進する。

(3) 電子契約等普及促進事業 2.4 億円

感染拡大防止の観点から、企業間のやり取りの電子化を促進しテレワークを推進するため、トラストサービス（企業の社印を電子的に処理する仕組み）を導入するための技術的基準等を速やかに整理し、早期の制度化を図る。

II オンライン申請の推進



(1) マイナンバーカードを用いたオンライン申請の推進 9.3 億円

特別定額給付金のオンライン申請の増加に伴い、市区町村窓口等においてマイナンバーカードの電子証明書関係手続きが急増しており、今後、マイナポイントや健康保険証利用等、マイナンバーカードの活用の増加も見込まれることから、電子証明書関係手続きに用いるシステムの性能を強化する。

III 感染症に備えた対応力の充実強化



(1) 消防における救急活動用の資器材の整備 3.0 億円

新型コロナウイルス感染症の患者等の移送・搬送に万全を期すため、消防における救急活動用の資器材を整備する。

III
感染症に備えた
対応力の充実強化

II
オンライン申請
の推進

I
情報通信環境
の整備

総務省は、新型コロナウイルス感染症の拡大防止に取り組みつつ新たな日常を取り戻していくため、先般の第 1 次補正予算を強化するための第 2 次補正予算を編成しました。

具体的には、1 つ目として、「新たな日常」に必要な情報通信環境を整備するため、光ファイバが未整備の学校をはじめとして、市町村が希望する全ての地域で光ファイバの整備を進めるほか、全国各地でのテレワークサポート体制の強化や「社印の電子化」（e シール）の早期の制度化を進めてまいります。

2 つ目として、市区町村窓口等における電子証明書に関する手続の処理の円滑化とオンラインでの申請や手続の更なる推進を図るため、マイナンバーカードの電子証明書関係のシステムの処理能力を増強いたします。

3 つ目として、救急搬送に携わる救急隊員の感染リスクを防ぐため、緊急的な措置として、消防庁において感染防止衣等の必要な資器材を購入した上で、各消防本部において、不足が生じないよう、当該資器材を迅速に提供する形で支援を行ってまいります。

これらの施策を進めていくため、追加所要額として総額 519.3 億円を計上しました。

総務省は、
これらの取組を着実に進めてまいります。

申請方法に関するよくある質問

Q 給付金の対象者は誰ですか。住民基本台帳に記録されていない場合は対象にならないのでしょうか。

A ●「新型コロナウイルス感染症緊急経済対策」では、感染症拡大防止に留意しつつ、簡素な仕組みで迅速かつ確に家計への支援を行うこととされました。
●給付対象者は、基準日（令和2年4月27日）において、住民基本台帳に記録されている方で、1人当たり10万円を給付することとしています。

Q 住民税非課税世帯、年金受給世帯、失業保険受給世帯、生活保護受給世帯の人は、給付金の対象者とならないのでしょうか。

A ●収入による条件はありません。
●年金受給世帯であること、失業保険受給世帯であること、生活保護の被保護者であることに関わらず、支給対象となります。
●なお、生活保護制度の被保護者の収入認定に当たっては、収入として認定いたしません。

Q 4月27日（基準日）に生まれた子供は給付対象者となりますか。

A 給付対象者となります。4月28日以降に生まれたお子さんは、給付対象者になりません。

Q 給付金を受け取るのは、誰になるのですか。

A 受給権者は、その方の属する世帯の世帯主になります。

Q オンライン申請は、どのような手続きですか。

A ●政府が運営するWEBサービスである「マイナポータル」において、特別定額給付金のオンライン申請ができるようになる予定です。
●市区町村において申請受付開始日が異なりますので、各市区町村のホームページ等でご確認ください。
●オンライン申請を行えるのは、4月27日時点において世帯主であった方です。また、マイナンバーカードと、マイナンバーカードの交付時に設定した署名用電子証明書の暗証番号（英数字6文字以上16文字以内）が必要（※）となります。
※署名用電子証明書については5回連続でパスワードを間違えて入力した場合、パスワードロックがかかり、発行を受けた市区町村窓口にてパスワードのロック解除とともに、パスワード初期化申請をし、パスワードの再設定が必要となりますので、ご注意ください。
●オンラインで申請者及び世帯員の情報、振込口座情報の入力と、振込先口座情報の確認書類（※）のアップロードを行い、手続きを行います。
※金融機関名、口座番号、口座名義人が分かる通帳やキャッシュカード、インターネットバンキングの画面の写し

Q オンライン申請で、マイナンバーカードを持っていない家族の分の申請もできますか。

A ●マイナンバーカードは、オンライン申請を行う方（申請・受給権者）のみが、お持ちであれば結構です。
●マイナンバーカードをお持ちではない家族（世帯主と同一世帯の者）の分の給付金申請を、同時にあわせて行えます。

特別定額給付金コールセンター

0120-260020

※間違い電話が増えています。お掛け間違いのないよう十分ご注意ください。

対応時間 9:00～20:00（フリーダイヤル）

※現在、大変多くのお問い合わせをいただいております。お電話が繋がりにくい時間帯がございます。お電話が繋がらない場合は、時間を置いてお掛け直してください。
※なお、特別定額給付金に関するお問い合わせは、上記コールセンター以外では、お受けいたしておりません。ご不便をお掛けいたしますが、ご理解くださいますようお願い申し上げます。

特別定額給付金ポータルサイト

<https://kyufukin.soumu.go.jp/ja-JP/>



特別定額給付金手続きのご案内です

簡素な仕組みで迅速かつ的確に家計への支援を行うこととし、一律に、一人当たり10万円の給付を行います。

給付対象者と受給権者

給付対象者 基準日（令和2年4月27日）時点で、住民基本台帳に記録されている者

受給権者 給付対象者の属する世帯の世帯主

特別定額給付金の申請方法



郵送で申請する



市区町村から受給権者宛に郵送された申請書に振込先口座を記入し、振込先口座の確認書類と本人確認書類の写しとともに市区町村へ郵送

申請書を待たずにできる！



オンラインで申請する
（マイナンバーカードをお持ちの方）



「マイナポータル」にアクセス申請内容を入力し、振込先口座の確認書類をアップロードして、マイナンバーカードによる電子署名で本人確認

特別定額給付金の申請期限

申請期限は、居住市区町村ごとに異なります。詳細につきましては、今お住まいの市区町村にお問い合わせください。



政府機関や自治体等を装った偽サイトにご注意下さい！！

ホームページのアドレスの末尾に見慣れない末尾文字があるなど不審に思った場合は安易にアクセスせずに、本物のサイトのURLを確認して下さい。



市区町村や総務省などが以下を行うことは絶対にありません！

- 現金自動預払機（ATM）の操作をお願いすること
- 受給にあたり、手数料の振込みを求めること
- メールを送り、URLをクリックして申請手続きを求めること

「怪しいな？」と思ったら遠慮なくご相談ください

消費者ホットライン 188（局番なしの3桁） 188	新型コロナウイルス給付金関連 消費者ホットライン 0120-213-188
お住まいの 市区町村	お近くの 警察署 警察相談専用電話 #9110

NHK受信料の免除等について 認可・承認を行いました

新型コロナウイルス感染症緊急経済対策（令和2年4月20日閣議決定）の「持続化給付金」の給付決定を受けた方が、事業所など住居以外の場所に受信機を設置して締結している受信契約について、2か月間分（免除の申請月とそ

受信料の免除

総務省は、令和2年5月8日、NHKから認可申請のあった受信料の免除や支払猶予を行うための規程の変更を認可しました。また、同月11日、この認可を受けて、NHKから承認申請のあった新型コロナウイルス感染症の感染拡大に伴う受信料の免除について、承認しました。

これらの認可や承認を経て、NHKでは、受信料の免除や支払猶予を行っています。また、NHKでは、新型コロナウイルス感染症の感染拡大により影響を受けた方からの受信料の支払に関する相談窓口を設けています。

受信料の支払猶予

全ての受信契約者の方を対象として、令和2年4月から令和3年3月までの受信料については、延滞利息が発生しません。また、この期間以外の受信料も、2期4か月分（※1期は2か月）の延滞までは、延滞利息が発生しません。口座振替（クレジットカー

の翌月）の受信料が免除される。受信料免除の申請受付期間は、令和2年5月18日から令和3年3月31日までです。詳しい申請方法や、申請書のダウンロードなどは、NHKのウェブページをご覧ください。また、それ以外の方についても、NHKの定める規程（免除基準）に該当する場合は、NHKに申請することにより、受信料の全額または半額が免除となります。免除基準や、詳しい申請方法などは、NHKのウェブページをご覧ください。

ド）の振替延伸などを希望される方は、NHKの相談窓口までご連絡ください。

また、払込用紙により支払う場合は、記載されている期日を超えた場合でも、払込用紙は利用できます。ただし、支払が長期間難しい場合などは、NHKの相談窓口までご連絡ください。

NHKの相談窓口

NHKは、受信料の支払について、お住まいの地域ごとに相談窓口を設けています。受付時間：平日10時～17時

NHKのウェブページ・相談窓口

NHKの相談窓口

https://pid.nhk.or.jp/jushinryo/corona_jushinryo.html



「持続化給付金」の給付決定を受けた方の受信料の免除等について

https://pid.nhk.or.jp/jushinryo/corona_jigyousyo_tasuu.html



それ以外の方の受信料の免除について

https://pid.nhk.or.jp/jushinryo/exemption_list.html



新型コロナウイルスの影響により納税が困難な方へ

徴収猶予の「特例制度」

無担保・延滞金なし

新型コロナウイルスの影響により事業等に係る収入に相当の減少があった方は、1年間、地方税の徴収の猶予を受けることができますようになります。担保の提供は不要です。延滞金もかかりません。

（注）猶予期間内における途中での納付や分割納付など、事業の状況に応じて計画的に納付していただくことも可能です。

対象となる方

以下①②のいずれも満たす納税者・特別徴収義務者（個人法人の別、規模は問わず）が対象となります。

- ① 新型コロナウイルスの影響により、令和2年2月以降の任意の期間（1か月以上）において、事業等に係る収入が前年同期に比べて概ね20%以上減少していること。
- ② 一時に納付し、または納入を行うことが困難であること。

（注）「一時に納付し、または納入を行うことが困難」かの判断については、少なくとも向こう半年間の事業資金を考慮に入れるなど、申請される方の置かれた状況に配慮し適切に対応します。

対象となる地方税

- 令和2年2月1日から同3年1月31日までに納期限が到来する個人住民税、地方法人二税、固定資産税などほぼすべての税目（証紙徴収の方法で納めるものを除く）が対象になります。
- これらのうち、すでに納期限が過ぎている未納の地方税（他の猶予を受けているものを含む）についても、遡ってこの特例を利用することができます。

申請手続等

- すでに納期限が過ぎているものについては、令和2年6月30日、そうでないものについては、納期限（納期限が延長された場合は延長後の期限）までに申請が必要です。
- 申請書のほか、収入や現預金の状況が分かる資料を提出していただきますが、提出が難しい場合は口頭によりおうかがいします。

ご不明な点や具体的な申請手続等につきましては、**地方税の納付先である都道府県・市町村までお問い合わせください**



北海道 新冠町

にかつぷちよう

地方のかがやき

新冠町 DATA

人口：5,442人（令和2年5月末）
 町の木：ひがつら
 町の花：つつじ
 町役場所在地：北海道新冠郡新冠町
 字北星町3番地の2



**新冠町は日本有数の
軽種馬産地**

日本で年間生産されるサラブレッドなどの軽種馬は約7,000頭。その8割を日高地方が占め、新冠町では約1,000頭が生産されている。

北 北海道日高地方にある新冠町の町名は、アイヌの人たちが服や薬の材料としたニレの木の皮を意味するアイヌ語のニカブに由来します。

年間平均気温は8度。夏は涼しく、冬は北海道としては雪が少なく、積もるのは年に80日くらい。除雪の必要もそれほどありません。

町の北から東にかけて日高山脈が走り、山々からの清流を集めた新冠川の水は太平洋に注ぎます。

雄大な自然の中で育てられているのが、のちに競走馬になるサラブレッドたちです。北海道開拓の先駆者の1人であるエドウィン・ダンが明治10年に開いた官営新冠牧場に始まる馬づくりの歴史の中、新冠はハイセイコーやトウカイテイオー、コントレイルなど競馬ファンの記憶に残る名馬を世に送り出しています。

道内一の生産量を誇るピーマンのほか、アスパラガスやほうれん草などの施設園芸農業も盛んで、畜産では酪農や黒毛和牛の素牛生産が盛ん。水産ではタコの増殖やホッキ貝の種苗放流など育てる漁業に力を入れています。

幾多の試練や困難を乗り越えて町の礎を築いた先人のフロンティア精神を受け継ぎ、町の人たちは地域資源を活用し、ユニークなまちづくりに挑戦しています。

フロンティア精神で取り組む サラブレッドの育成と 「レ・コード」と 音楽によるまちづくり



**日高山脈の主峰
ポロシリ岳**

標高2,052m。日本百名山に選定され、日高山脈襟裳国定公園に含まれる。山名はアイヌ語で「大きい山」を意味する。

**海と山の絶景を満喫
新冠温泉「レ・コードの湯」**

地下2,000mのボーリングで掘り当てた温泉の露天風呂からは一面に広がる緑の草地とその先の海の絶景が。

**希少な動植物を観察
判官館森林公園**

広葉樹の原生林、多種多様な草花、野鳥などが迎えてくれる東京ドーム14個分の広大な公園。写真は太平洋に突き出した判官岬。

**北海道一の名産で作った
ピーマンチップス**

町では道内一の生産量のピーマンを使用した商品開発に力を入れている。ピーマンソフトやピーマンようかんも。



新冠町長
鳴海修司

「レ・コード」の精神で
まちづくり

百名山ポロシリ岳を擁し、目の前に広がる太平洋の海の恵みや自然が育む農畜産資源に恵まれた新冠町では「レ・コード&音楽によるまちづくり」を掲げています。これは単なるレコードを活用したまちおこしではありません。

＊【RE（再生）・CORD（心）】、すなわち「大切な心に帰る・心の再生」という意味を込め、これをまちづくりの原点として、あらゆる施策の根底に反映させています。サラブレッドが集う新冠町の牧歌的風景も、やさしさ・癒し・ゆとり・やすらぎなどの「レ・コード」をもたらせてくれることでしょうか。

皆様の来訪を心からお待ちしております。

レ・コードと音楽によるまちづくり レ・コード館



貴重な蓄音機や音楽史に残る名盤などが展示され、音楽文化に触れられるミュージアム。

このままアナログレコードが散逸し、消え去ってしまえば、歴史的価値のある音楽文化さえ消滅しかねない。広く収集すれば、文化の香り高いまちづくりができるのではないか。それは21世紀に生きる子どもたちのためにも素晴らしいことだ。

こうした思いから新冠町はレコードを「20世紀の音楽文化を記録した歴史遺産」と位置づけ、「レ・コードと音楽によるまちづくり」に取り組んでいます。事業の拠点となるのは平成9年にオー

ブンした「聴体験文化交流施設 新冠町レ・コード館」です。ここには全国から寄贈された思い出や人生のドラマが詰まった1枚1枚を大切に保管する「レ・コードバンク」や世界最高峰のスピーカーシステムで迫力ある音を楽しむレコードコンサートを行うホールがあり、さらに「レ・コードミュージアム」が併設されています。

音楽のまちづくりの事業には、昭和音楽大学とのパートナーシップによる町内の音楽サークルとのコラボレーションのコンサート、新冠中学校吹奏楽部との技術交流、小学校を訪問して楽器演奏の楽しさを伝える課外授業などがあります。



全国から寄せられたレコード100万枚を保管。リクエストして聴くことができる。



思い出の音楽を聴くために訪れるリピーターが多い。迎えるのはハイセイコー号の銅像。

新冠町では、定住・移住促進事業として空き家となった教員用の住宅をリフォームし、7軒の賃貸住宅にしました。愛称は「ナナカマド」。ナナカマドは丈夫な木として知られ、7回かまどにくべても燃え尽きないことが語源とされます。2LDKの1戸建ての家賃を3万円に抑え、新冠町外に住んでいるなどの条件を付けて募集したところ希望者が殺到し、抽選で入居者を決定することに。入居期間は10年以内。いずれ町内にマイホームを持ち、永住してもらうことを目的としています。

また、民間活力により町有地を有効活用するニュータウン事業「レ・コードの森」も実施しています。第1期の70区画、第2期の21区画とも完売し、豊かな自然に抱かれた美しい街並みができました。

「レ・コードな町」の定移住者募集



ニュータウン「レ・コードの森」(右)と移住促進住宅「ナナカマド」(左)。



世界初！8Kライブ映像を ドローンから5Gで伝送 軽種馬育成支援 の実証実験



ドローンの8Kカメラで撮影した映像は観光振興にも役立てられる。



超高精細映像により調教の状況などが遠隔地でも手に取るように分かる。

調教のため育成牧場に預けた仔馬の状態を確認したい生産牧場主、仔馬の育成状況を知りたい関東や関西などの馬主、こうした人々のニーズに応えようと、新冠町は昨年、東京大学や民間企業などとともに5G(第5世代移動通信システム)を活用する実証試験を行いました。トレーニング場や厩舎内に設置した8Kカメラの超高精細映像を遠隔地に伝送することにより、歩き方や毛並み、筋肉の付き方などの育成状況や健康状態を確認する実験です。総務省の5G総合実証試験の一環として行われたこの試験で、世界で初めてドローンで撮影した8Kカメラの超高精細映像のリアルタイム伝送に成功しています。

新冠の商業施設 町内外とのつながりで発展

にいかっぷキッチン



施設は「道の駅 サラブレッドロード新冠」に隣接する。

青果、肉、鮮魚、スイーツを扱う4店舗を集めて2018年に開業した民間商業施設「にいかっぷキッチン」は、各店こだわりの商品が評判となり、町外からも多くの人が集まるようになりました。施設運営にあたる合同会社ホープフルの代表・加藤正仁さんは「地域資源を生かして事業の多角化を図り、馬グッズを企画販売しています」と言います。また東京出身の若勢文太さんが店主を務める青果店「ナンモダ百貨新冠本店」では、AI(人工知能)を搭載した最先端のレジを導入するなど、地域に根付きつつ町外、道外ともつながりながら可能性を広げています。



加藤さんの鮮魚販売「リーズン」は近海の魚介が売り。



「地域で循環する営みを活性化させたい」と若勢さん。

新冠の文化施設 世界最大の油彩画を展示 太陽の森 ディマシオ美術館



3年がかりで描かれた縦9m、横幅27mの油彩画は圧倒的な迫力。

豊かな自然に包まれた新冠町太陽地区に、廃校となった小学校を再生して誕生した「太陽の森 ディマシオ美術館」。幻想絵画の鬼才、ジェラール・ディマシオの油彩画を中心に展示し、ディマシオによる世界最大の油彩画でも知られています。元プールを改装したガラスの美術館では、ルネ・ラリックの作品約180点を展示しています。



「地域と自然の融合」をテーマにする森の中の美術館。

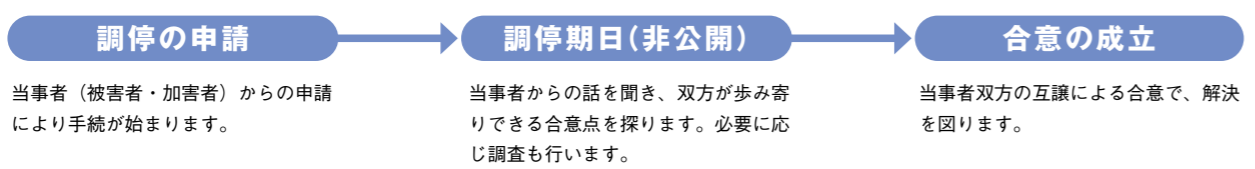
公害紛争処理制度
騒音や悪臭などで困ったとき
問題解決には2つの方法があります

このような公害でお困りでは
ありませんか？
公害紛争処理制度は、公害に
関するトラブルを解決するため
の制度です。

2 公害紛争処理（専門の機関による紛争解決）

調停
都道府県公害審査会等
公害等調整委員会

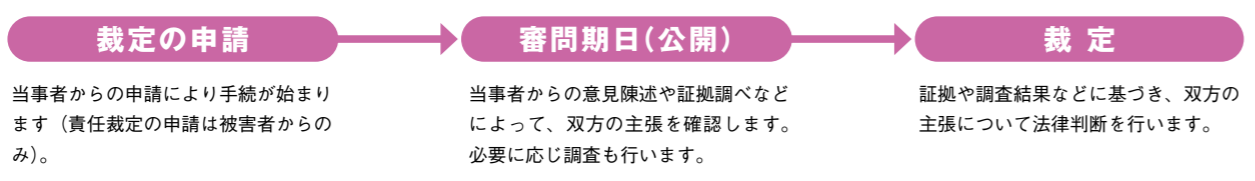
調停とは、中立・公正な立場の調停委員会が当事者の間に入って両者の話し合いを積極的にリードし、双方の互譲に基づく合意によって紛争の解決を図る手続です。
調停は原則として各都道府県の公害審査会等で扱い、広域事件などは公害等調整委員会
が扱うこととなっています。



裁定
公害等調整委員会

裁定とは、公害紛争の解決に向け一定の法律判断を行う手続であり、公害等調整委員会のみが行います。裁定には次の2種類があります。

- 原因裁定…加害行為と被害発生との間の因果関係の存否について法律判断を行う手続
- 責任裁定…損害賠償責任の有無及び賠償額について法律判断を行う手続



お問い合わせ先

公害紛争処理制度に関する相談窓口
総務省公害等調整委員会事務局 公調委 公害相談ダイヤル
TEL:03-3581-9959 月～金曜日 10:00～12:00、13:00～17:00（祝休日及び12月29日～1月3日を除く）
FAX:03-3581-9488 E-mail:kouchoi@soumu.go.jp
<https://www.soumu.go.jp/kouchoi/>

公害等調整委員会 検索

1 大気汚染



- 工場からの煙や粉じんによる大気汚染被害
- 工場からの排出物質によるサッシなどの腐食被害

2 水質汚濁



- 飲食店の排水溝から流れ出す汚水による川の水質汚濁被害
- 残土搬入による水質汚濁のおそれ被害

3 土壌汚染



- 工場からの有害物質の漏えいによる土壌の汚染被害

4 騒音



- 工事現場からの騒音被害
- 業務用室外機からの騒音被害

5 振動



- 工事現場へのトラックの出入りにより家が揺れ、壁にひびが入る振動被害
- 工場からの振動被害

6 地盤沈下



- 建物の建設工事による地盤沈下被害

7 悪臭



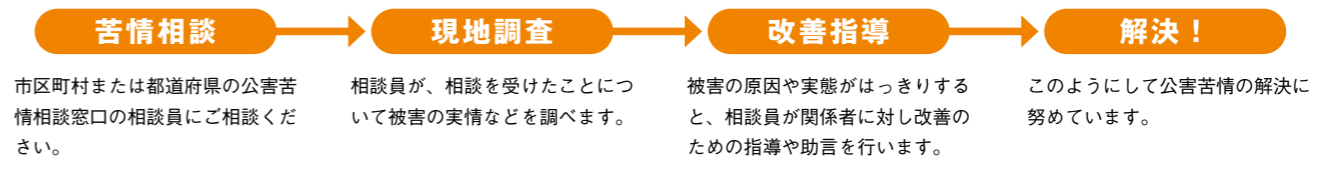
- 食料品作業場からの悪臭被害

※「公害」は、環境基本法により、事業活動その他の人の活動に伴って生ずる相当範囲にわたる①大気汚染、②水質汚濁、③土壌汚染、④騒音、⑤振動、⑥地盤沈下及び⑦悪臭によって、人の健康又は生活環境に係る被害が生ずることと定義されており、この①から⑦までの7種類は、“典型7公害”と呼ばれています。

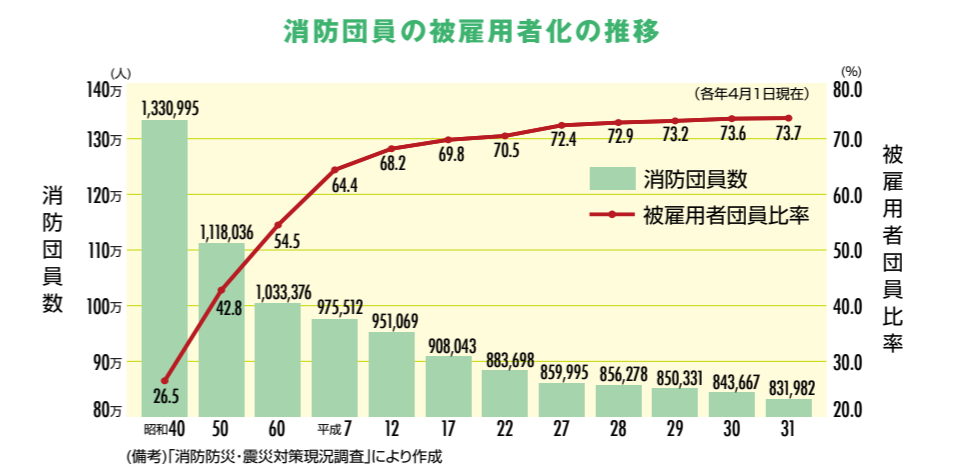
1 公害苦情相談（簡単な手続きによる方法）

苦情相談
市区町村・都道府県

公害で困ったら、まずはお住まいの市区町村・都道府県の「公害苦情相談窓口」にご相談ください。
https://www.soumu.go.jp/kouchoi/complaint/soudan_madoguchi.html



消防団員のマイカー共済を 令和2年4月から開始しました



はじめに
地域の消防防災体制の中核的役割を果たす消防団について、団員数は減少傾向にあり、全消防団員に占める被雇用者の比率は7割を超えています。

一方で、近年、日本各地で様々な災害や火災が相次いでおり、災害の多様化、複雑化が一層進むことも想定され、大規模な災害への対応が急務となっています。

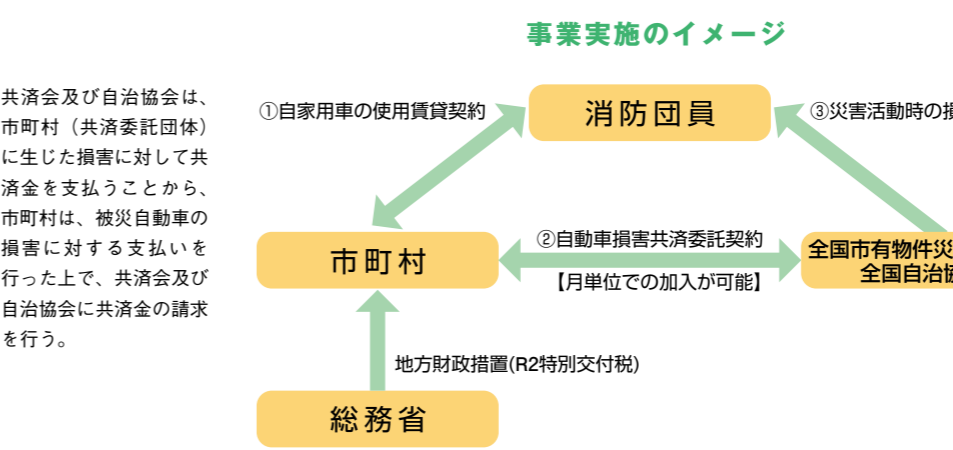
こうした背景の下で、令和元年東日本台風による災害出動などに伴い、消防団員が使用した自家用自動車の水没するという被害(※)が生じたところでは、

※令和元年東日本台風による宮城県、福島県、長野県及び静岡県内の消防団員の所有に係る被災車両台数：57台(消防庁調査)

このような急を要する活動のために、消防団員がやむを得ず、自家用自動車を使用した場合において、原

共済の概要
災害時に急を要する消防団活動のために、消防団員がやむを得ず、自家用自動車を使用した場合に、当該自家用自動車を市町村が相互に救済する事業です。

① 趣旨
災害時に急を要する消防団活動のために、消防団員がやむを得ず、自家用自動車を使用した場合に、当該自家用自動車を市町村が相互に救済する事業です。



- (2) 開始日
令和2年4月1日
- (3) 実施主体 (市町村からの委託に基づき実施する法人)
共済会及び自治協会
- (4) 共済期間
市町村と共済会または自治協会との間で、1年を単位とするほか、1月を単位とした自動車損害共済委託契約の締結が可能です(例…9月～11月の3か月加入)。
- (5) 分担金額
例えば、対物賠償・対人賠償無制限契約の場合に必要な分担金額については、自動車損害共済総合契約分担金額一覧表のとおりです。
- (6) 民間の自動車保険との関係
共済会または自治協会から市町村に対し支払われる共済金は優先払い(自家用自動車に関し、民間の自動車保険への加入が別途なされている場合に、原則として、当該保険の適用が不要となること)となります。
- (7) 地方財政措置
市町村が共済会または自治協会に支払う分担金に対して、令和2年度は、当該分担金の5割を特別交付税により措置することとしています。

おわりに

消防団は、地域における消防防災体制の中核的存在として、地域住民の安心・安全確保のために大きな役割を果たしており、消防団を中核とした地域防災力の充実強化をより一層図る必要があります。

今後、災害の多様化、複雑化が一層進むことが想定される中、本共済の普及を通じて消防団員の活動を支援、地域の強靱化を図ってまいります。



【市分】 (単位：円)

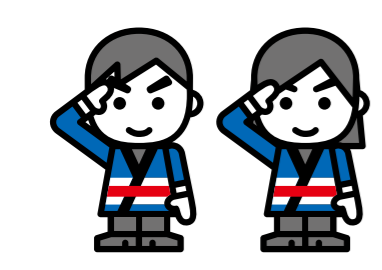
実施主体	車種	車両共済責任額	車両共済	対物共済(無制限)	対人共済(無制限)	分担金計		
						(1年)	(1か月)	(3か月)
全国市有物件災害共済会	乗用自動車	100万円	15,150	5,180	4,440	24,770	2,064	6,192
		200万円	18,050	5,180	4,440	27,670	2,305	6,917
		300万円	20,950	5,180	4,440	30,570	2,547	7,642
		400万円	23,850	5,180	4,440	33,470	2,789	8,367
		500万円	26,750	5,180	4,440	36,370	3,030	9,092
	軽自動車	100万円	9,600	4,620	2,620	16,840	1,403	4,210
		200万円	11,100	4,620	2,620	18,340	1,528	4,585
		300万円	12,600	4,620	2,620	19,840	1,653	4,960
		400万円	14,100	4,620	2,620	21,340	1,778	5,335
		500万円	15,600	4,620	2,620	22,840	1,903	5,710

【町村分】 (単位：円)

実施主体	車種	車両共済責任額	車両共済	対物共済(無制限)	対人共済(無制限)	分担金計		
						(1年)	(1か月)	(3か月)
全国自治協会	乗用自動車	100万円	17,720	14,650	6,440	38,810	3,240	9,710
		200万円	22,520	14,650	6,440	43,610	3,640	10,910
		300万円	27,320	14,650	6,440	48,410	4,040	12,110
		400万円	32,120	14,650	6,440	53,210	4,440	13,310
		500万円	36,920	14,650	6,440	58,010	4,840	14,510
	軽自動車	100万円	10,470	5,860	2,710	19,040	1,600	4,770
		200万円	14,070	5,860	2,710	22,640	1,900	5,670
		300万円	17,670	5,860	2,710	26,240	2,200	6,570
		400万円	21,270	5,860	2,710	29,840	2,500	7,470
		500万円	24,870	5,860	2,710	33,440	2,800	8,370

自動車損害共済総合契約分担金額一覧表

※上記表中の車両共済責任額は一例です。詳細は、共済会または自治協会の規程等を参照ください。



お問い合わせ先

総務省消防庁国民保護・防災部地域防災室
TEL:03-5253-7561
参照URL:https://www.fdma.go.jp/pressrelease/houdou/items/200331_chibou_01.pdf
共済会及び自治協会への問合せは、共済会各地区事務局及び自治協会各都道府県町村会事務局へお願いします。

熱中症を予防しましょう

熱中症は、正しい知識で適切に対応すれば未然に防げます

全国では毎年約4万人以上の方が熱中症により救急搬送されています。令和元年5月から9月までの全国における熱中症による救急搬送人員の合計は7万1317人で、過去最多を記録した平成30年度に次いで過去

2番目に多い救急搬送人員でした。これから、本格的な夏の時期を迎えますが、今年度は特に、新型コロナウイルスの出現に伴い、これまでとは異なる生活環境下であることから、例年以上に熱中症に気をつける

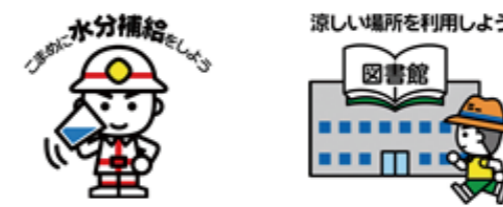
ことが重要です。そこで、新型コロナウイルスを想定した「新しい生活様式」の観点も踏まえた熱中症の予防や応急手当についてご紹介します。

【熱中症とは】

熱中症は、温度や湿度が高い中で、体内の水分や塩分（ナトリウムなど）のバランスが崩れ、体温の調節機能が働かなくなり、立ちくらみ、頭痛、吐き気、ひどいときには、けいれんや意識をなくすなど、様々な障害をおこす症状のことをいい、最悪の場合は死に至ることがあります。

【熱中症にならないために心がけること】

- 熱中症になるのを防ぐために、次の項目を心がけましょう。
- ①換気を確保しつつ、部屋の温度をこまめに確認し、室温 28℃を目安に、エアコンや扇風機を上手に使いましょう。
 - ②のどが渇かなくても、こまめに水分補給をしましょう。
 - ③外出の際は、体をしめつけにくい涼しい服装をし、帽子をかぶるなど日よけ対策をしましょう。
 - ④無理をせず、適度な休憩をしましょう。
 - ⑤日頃から栄養バランスのとれた食事と体力づくりをしましょう。
 - ⑥屋外で人と十分な距離（少なくとも2m以上）が確保できる場合には、熱中症のリスクを考慮し、マスクをはずすようにしましょう。



【熱中症になった場合の対処法】

- 熱中症の症状で、特にけいれんや意識をなくすなどの症状を確認した場合は、ためらいなく救急車を呼んで、医療機関へ受診しましょう。また、熱中症と思われる症状があった場合、以下の項目を行いましょう。
- ①ベルトやネクタイ、下着などの衣類を緩めて風通しを良くしましょう。
 - ②露出させた皮膚にぬらしたタオルやハンカチをあてて、うちや扇風機などであおいで、体を冷やしましょう。
 - ③冷やした水のペットボトル、ビニール袋のかち割り氷、または氷のうなどを、首の付け根や、脇の下、太ももの付け根の前面、股関節部に当てましょう。
 - ④水分は、自分で飲めるようであれば、飲みましょう。



持病をお持ちの方やお子さんは、かかりつけの医師とあらかじめ相談し、熱中症対策についてアドバイスをもらっておきましょう。

お問い合わせ先

消防庁のホームページに掲載されている「熱中症情報」や「救急お役立ちポータルサイト」も合わせてご覧ください。

熱中症情報ホームページ
<https://www.fdma.go.jp/disaster/#anchor--07>



救急お役立ちポータルサイトホームページ
<https://www.fdma.go.jp/publication/portal/post.html>



無線LANを安全に利用するためのセキュリティ対策の3つのポイント

公衆無線LAN環境の整備が進み、自宅だけでなく、外出先においても、有料・無料を問わず多くの無線LANが利用可能となっております。通信料を気にせず高速通信を利用する手段として、無線LANは便利ですが、その反面、適切なセキュリティ対策をとらずにいると、気付かないうちに通信内容が盗み見られたり、不正アクセスを受けたりするおそれがあります。

無線LANのセキュリティ対策に欠かせない3つのポイントを紹介いたしますので、しっかり守れているかチェックしてみましょう。

ポイント1 接続するアクセスポイントをよく確認しよう

外出先などで、誰でも使える無線LANを利用するときは、近くに揭示されているステッカーなどで、誰が提供しているどのようなサービスなのか、接続先の名前（SSID）やセキュリティ対策はどうなっているのかを確認してから利用しましょう。利用時にメールアドレスやパスワードの入力を求められた場合はURLを確認して正しい入力画面か確認しましょう。少しでも不審点があれば、利用をあきらめる決断も必要です。

ポイント2 HTTPS通信を正しいURLで利用しているか確認しよう

無線LANに限らず、インターネット上の通信内容は、どこかで盗み見られ、改ざんされるリスクがあります。URLが「https://」から始まるHTTPS通信を使えば、無線

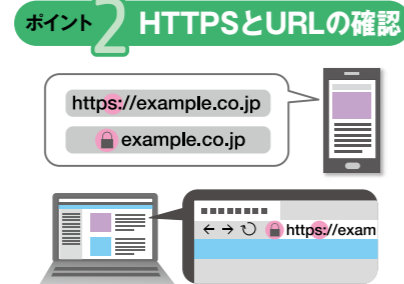
LANが暗号化されているかどうかにかかわらず、手元の端末から通信先までが暗号化されます。巧妙に似せた偽サイトによる被害も発生していますので、URLが正規の事業者のものであるかも確認しましょう。

ポイント3 自宅に設置している機器の設定を確認しよう

自宅に無線LAN機器を設置する場合は、無線LANの暗号化用のパスワードだけでなく、機器管理用のパスワードについても確認しましょう。また、機器のファームウェアについても最新の状態にしましょう。最新の無線LANルーターなどは、ファームウェア更新を自動で行うなどセキュリティ対策が行われているものもありますので、購入の際の参考にしてください。



接続先の名前（SSID）や暗号化の有無などを確認。



「https://」や鍵マークを確認。URL自体も正規のものか確認。



機器管理用のパスワードやファームウェアを確認。



ウェブサイト 無線LAN (Wi-Fi) の安全な利用について
https://www.soumu.go.jp/main_sosiki/cybersecurity/wi-fi/

令和2年度「電波の日・情報通信月間」表彰が行われました

6月1日は「電波の日」です。また、毎年5月15日から6月15日は「情報通信月間」です。
総務省では、6月1日（月）に電波利用又は情報通信の発展に貢献した個人・団体や、デジタルコンテンツの今後の創作活動が期待される方々への表彰を行いました。



情報通信月間推進協議会会長表彰（敬称略）

- 志田林三郎賞（1件）**
- 【個人】
・鳥澤 健太郎 国立研究開発法人 情報通信研究機構 ユニバーサルコミュニケーション研究所 データ駆動知能システム研究センター センター長
- 情報通信功績賞（個人4件・団体1件）**
- 【個人】
・安念 潤司 中央大学大学院 法務研究科 教授
・後藤 良則 国際電気通信連合 電気通信標準化部門 (ITU-T) 第13研究委員会 (SG13) 副議長 (日本電信電話株式会社 ネットワーク基盤技術研究所 主任研究員)
・実積 寿也 中央大学 総合政策学部 教授
・中川 裕志 国立研究開発法人 理化学研究所 革新知能統合研究センター チームリーダー
- 【団体】
・一般社団法人 重要生活機器連携セキュリティ協議会 (会長：徳田 英幸)

「電波の日」総務大臣表彰（個人4件・団体2件）（敬称略）

- 【個人】
・安藤 真 東京工業大学 名誉教授
・多氣 昌生 東京都立大学 名誉教授 同システムデザイン学部 特別先導教授
・都竹 愛一郎 名城大学 理工学部 電気電子工学科 教授
・中沢 正隆 東北大学 電気通信研究機構 特任教授
- 【団体】
・タイ王国 キングモンクット工科大学ラカバン校 (学長：スチャチャウィー・スワンナサワット)
・第5世代モバイル推進フォーラム (会長：吉田 進)

「情報通信月間」総務大臣表彰（個人5件・団体6件）（敬称略）

- 【個人】
・川島 宏一 筑波大学 システム情報系 教授 (社会工学)
・手塚 悟 慶應義塾大学 環境情報学部 教授
・中山 隆夫 弁護士
・西尾 章治郎 大阪大学 総長
・森 亮二 弁護士
- 【団体】
・株式会社 あわえ (代表取締役：吉田 基晴)
・一般社団法人 キャッシュレス推進協議会 (会長：鶴浦 博夫)
・グローバルコミュニケーション開発推進協議会 (会長：須藤 修)
・佐賀県 (知事：山口 祥義)
・G20茨城つくば貿易・デジタル経済大臣会合推進協議会 (会長 (茨城県知事)：大井川 和彦) (副会長 (つくば市長)：五十嵐 立青)
・公益社団法人 全国消費生活相談員協会 (理事長：増田 悦子)

「地域発デジタルコンテンツ」総務大臣奨励賞（8件）（敬称略）

- ・北海道札幌北高等学校 放送局ビデオメッセージ制作班 「結び」
- ・尚絅学院大学 総合人間科学部 表現文化学科 大野ゼミ 「つながりの輪を広げて〜心のままに歩むまち、川崎〜」
- ・栃木県立壬生高等学校 美術部 「200枚の季節」
- ・長岡造形大学 山崎 さくら 「Tokii」
- ・洛陽総合高等学校 Haruki Motion Pictures × infini 「遊び感覚」
- ・広島市立大学 黒木 香那 「父とのわかれ」
- ・久万高原町立久万中学校 久万中映像制作班 「発見！久万高原町の新百景」
- ・総合学園ヒューマンアカデミー那覇校 比嘉 優樹/満名 美輝 「灯の樹」

MICレポート

寺田総務副大臣の G20デジタル経済大臣臨時会合への出席



会場で発言する寺田総務副大臣

令和2年4月30日、寺田総務副大臣は、G20デジタル経済大臣臨時会合（テレビ会議）に、総務省内会議室から出席しました。本会合は、新型コロナウイルス感染症（COVID-19）の世界的な流行拡大を受けて、議長国サウジアラビアの呼びかけにより、臨時に開催されたものです。本会合では、同感染症対策においてデジタル技術の活用を拡大するべく、各国・国際機関が意見交換を行いました。寺田総務副大臣からは、①テレワークや遠隔教育・遠隔医療などの推進を支えるブロードバンド基盤の整備・拡充、②プライバシー

や通信の秘密を保護し、セキュリティを確保した上でビッグデータを活用し、感染症対策に役立てること、③時には、患者や医療関係者の権利を侵害したり、社会経済活動に影響を与えたりするフェイクニュースや偽情報への効果的な対策の必要性について発言した上で、G20が一丸となってこの世界的な危機を乗り越えていくよう、呼びかけを行いました。会合の成果として、新型コロナウイルス感染症への対応におけるデジタル技術の有効性を確認し、テレワークの推進をはじめとしたデジタル技術の更なる活用を促す「新型コロナウイルス感染症への対応声明」が採択されました。総務省としても、安定した通信基盤の維持や拡充支援等の国内政策を推進するとともに、国際的な議論の場においても、G20をはじめとする各国や国際機関と緊密に連携しながら、デジタル技術の活用やルールづくりなど様々な分野において責任ある役割を果たすことにより、引き続き、新型コロナウイルス感染症対策にしっかりと貢献していきます。

編集後記 editorial note

現在、音楽鑑賞のための手段は、デジタルの音楽配信サービスとアナログのレコードやカセットテープの二極化が進んでいる。CDに押され、一時期は衰退していたレコードだが、その音質の良さもあってか、かつて聴いていた世代はもろろんのこと、デジタルに慣れ親しんでいる若い世代も魅了し、さらにモノとしての価値も見いだされるなどして、再び盛り返しているのが興味深い。今回、「地方のかがやき」で取り上げた北海道新冠町は、そんなレコードを活用したまちづくり・まちおこしに取り組んでいるユニークな自治体である。レコードが再び人気を集める昨今、新冠町にとっては追い風が吹いているのかもしれない。コロナ禍により文化芸術が危機に瀕している現在、「レ・コード館」のような施設は今以上に重要性を増すと思われる。コロナ禍が終息した折には、「レ・コード館」所蔵の約100万枚のレコードを直接堪能してみたい……って、充実の音響設備で聴くビートルズ等に病みつきになって、住み着いてしまおうです……。

（広報室 間瀬）

広報誌「総務省」についてのご意見・ご要望は、FAX または電子メールでお寄せください

FAX » 03-5253-5174 MAIL » kohoshi@soumu.go.jp

日本に住む全世帯参加の 国勢調査はじまります。

5年に1度の日本で最も重要な統計調査「国勢調査」を、
2020年(令和2年)10月1日現在で実施します。
「日本に住む人や世帯」について知ることで、
生活環境の改善や防災計画など、わたしたちの生活に
欠かせない様々な施策に役立てられる大切な調査です。
みんなで参加して、みんなで日本の未来をつくっていく。
100年目の「#みんなの国勢調査」、
9月14日からインターネット回答がはじまります。



Let's Join!!

#みんなの国勢調査



調査書類をお届けします

インターネット回答期間

調査票(紙)での回答期間 10/1(木) - 10/7(水)

かんたん便利なインターネット回答

9/14(月) → 10/7(水)

3分以内 安心・安全 エコな紙

国勢調査2020
<https://www.kokusei2020.go.jp/>



国勢調査の結果は、国民共有の統計データを形成し、社会の持続的な発展を支えます。国際社会全体で取り組む「持続可能な開発目標(SDGs)」の基盤情報としても活用されています。

⚠ 国勢調査をよそおった詐欺(さぎ)や不審な調査にご注意ください。 国勢調査2020