

令和2年7月豪雨への対応について

令和2年8月18日(火)
自治財政局

目次

- 令和2年7月豪雨による被害状況 P2
- 普通交付税の繰上げ交付 P12
- 被災者の生活と生業(なりわい)の再建に向けた対策パッケージ P14
- 激甚災害への指定 P16

○ 令和2年7月豪雨による被害状況

球磨川 大橋 上流



令和2年7月4日(土)06時46分撮影

球磨川 水の手橋 下流



球磨川 大橋 上流 右岸



令和2年7月4日(土)06時55分撮影

球磨川 水の手橋 下流 右岸



球磨川 右岸側 人吉市街部(紺屋町)



令和2年7月4日(土)朝撮影

球磨川 西瀬橋 流失(人吉市矢黒町)



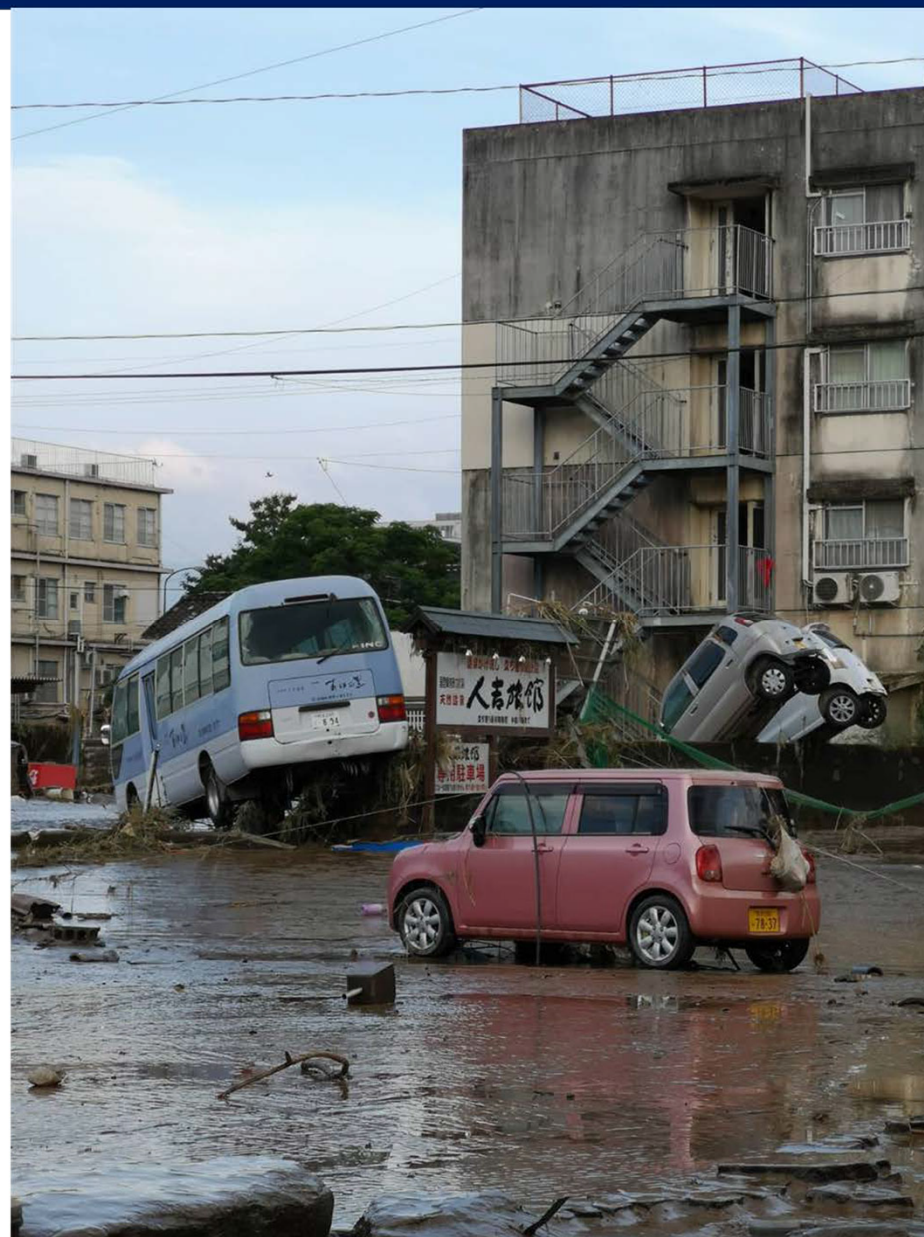
令和2年7月4日(土)朝撮影

球磨川 右岸側(人吉市上青井町)



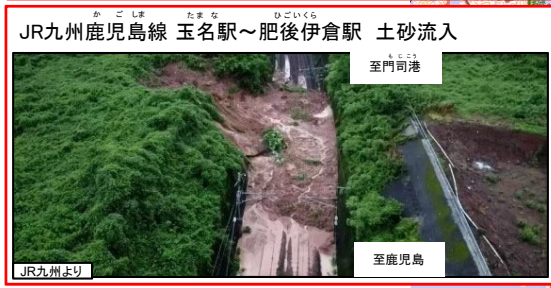
令和2年7月4日(土)撮影

球磨川 右岸側 人吉旅館駐車場(上青井町)



令和2年7月4日(土)撮影

令和2年7月豪雨による鉄道施設の主な被害①(13日15時時点)(九州地方)



被害状況(施設被害により運転を見合わせている線区:4事業者7路線)

<JR九州>

- 久大(きゅうだい)線
 - ・橋りょう流失(1橋りょう):第二野上川橋りょう
 - ・盛土流出等(複数箇所)
 - 復旧作業の準備中
- 肥薩線
 - ・橋りょう流失(2橋りょう):球磨(くま)川第1橋りょう、第二球磨(くま)川橋りょう
 - ・線路冠水、盛土・路盤・道床流出等(複数箇所)、車両床下浸水(2両)
 - 現地調査中(調査に入れない箇所あり)
- 日南線
 - ・土砂流入(複数箇所) →運転再開に向け復旧作業中
- 鹿児島線
 - ・土砂流入等(複数箇所) →運転再開に向け復旧作業中

<くま川鉄道>

- ・橋りょう流失(1橋りょう):球磨川第4橋りょう
- ・土砂流入(1箇所)、道床流出(2箇所)
- ・線路冠水(2駅)、車両床下浸水(5両) →現地調査中

<肥薩おれんじ鉄道>

- ・土砂流入等(43箇所)、線路冠水(1駅)
- 現地調査中(7/15(公財)鉄道総合技術研究所による詳細調査予定)

<平成筑豊鉄道>

- ・土砂流入等(3箇所) →運転再開に向け復旧作業中



凡例

- 施設被害による運休区間
- ✕ 土砂流入等
- ✕ 橋りょう流失
- 線路冠水

過去の特定非常災害と令和2年7月豪雨の被害状況比較

R2.8.17現在

	阪神・淡路 大震災	中越地震	東日本 大震災	熊本地震	平成30年 7月豪雨	令和元年 台風第19号	〔令和元年 台風第15号 及び第19号〕	令和2年 7月豪雨
発生日	H7. 1. 17	H16. 10. 23	H23. 3. 11	H28. 4. 14 (本震4. 16)	H30. 6. 28	R元. 10. 6	R元. 9. 6~	R2. 7. 3
(注1) 死者・ 行方不明者数	6, 437人	68人	22, 252人	273人	271人	107人	110人	(注2) 86人
(注1) 全壊家屋数	104, 906棟	3, 175棟	121, 995棟	8, 667棟	6, 783棟	3, 308棟	3, 699棟	(注2) 296棟
(注1) 半壊家屋数	144, 274棟	13, 810棟	282, 939棟	34, 719棟	11, 346棟 (参考)床上浸水 6, 982棟	30, 024棟 (参考)床上浸水 8, 129棟	34, 228棟 (参考)床上浸水 8, 250棟	(注2) 1, 413棟 (参考)床上浸水 7, 426棟
(注1) 避難者数	約32万人 (ピーク時)	約10万人 (ピーク時)	約56万人 (ピーク時)	約19万人 (ピーク時)	約3万人 (ピーク時)	約23. 7万人 (ピーク時)	約23. 8万人 (各災害の ピーク時の合計)	約1. 1万人 (ピーク時)
復興基金の設置	○	○	○	○				

(注1) 「死者・行方不明者数」、「全壊家屋数」及び「半壊家屋数」については、消防庁被害報の数値を、また、「避難者数」については、内閣府被害報の数値を記載。

(注2) 「死者・行方不明者数」、「全壊家屋数」、「半壊家屋数」については、今後、増加の可能性がある。

また、住家被害(全壊・半壊・床上浸水等)については、今後、棟数の増加や区分の変更(例: 床上浸水から半壊への変更など)の可能性もある。

令和2年7月豪雨による被害及び消防機関等の対応状況（第48報）

令和2年8月17日（月）15時00分

消防庁災害対策本部

【これは速報であり、数値等は今後変わることがある】

【人的・物的被害】 都道府県別

都道府県	人的被害				住家被害						
	死者 名	行方不明 名	負傷者		合計 名	全壊 棟	半壊 棟	一部破損 棟	床上浸水 棟	床下浸水 棟	合計 棟
			重傷 名	軽傷 名							
青森県									1	1	
岩手県									1	26	27
秋田県							2	9	68	79	
山形県			1	1	1	1	18	4	183	482	688
福島県									1	18	19
栃木県								5		2	7
群馬県								1			1
埼玉県								59			59
千葉県										1	1
神奈川県				1	1			1		2	3
新潟県									2	49	51
富山県		1			1					1	1
福井県										3	3
長野県	1		2		3		4	2	100	106	
岐阜県			1	1	2	6	37	66	30	298	437
静岡県	1				1		1	13		29	43
愛知県							1	7	1	19	28
三重県								3	4	3	10
滋賀県								0	1	12	13
京都府				2	2		1	5		29	35
奈良県									1	2	3
和歌山県				1	1			3		1	4
島根県						2	40	3		52	97
岡山県										1	1
広島県	2		2	1	5	1		7	4	90	102
山口県									18	204	222
徳島県						1					1
愛媛県	2			1	3	1	3	4	4	58	70
福岡県	2		1	5	8	5	687	445	971	2,265	4,373
佐賀県				3	3	2	4	8	28	182	224
長崎県	3		1		4			4	25	192	221
熊本県	65	2			67	202	428	483	5,746	2,250	9,109
大分県	5	1		2	8	63	181	326	297	439	1,306
宮崎県						2	4		2	8	16
鹿児島県	1			4	5	10	8	5	96	315	434
合計	82	4	8	21	115	296	1,413	1,458	7,426	7,202	17,795

※「床上浸水」は、今後調査により、「全壊」「半壊」となる可能性がある

【孤立状況】

○熊本県 0世帯

市町村別

都道府県	市町村	人的被害				住家被害													
		死者 名	行方不明 名	負傷者		合計 名	全壊 棟	半壊 棟	一部破損 棟	床上浸水 棟	床下浸水 棟	合計 棟							
				重傷 名	軽傷 名														
青森県	つがる市										1	1							
	小計										1	1							
岩手県	花巻市									1	2	3							
	遠野市										3	3							
	一関市										4	4							
	奥州市										8	8							
	岩手町										1	1							
	西和賀町										6	6							
	一戸町										2	2							
	小計										1	26	27						
秋田県	秋田市									5	22	27							
	由利本荘市									1	8	9							
	大仙市									2	3	38	43						
	小計									2	9	68	79						
山形県	山形市										11	18	29						
	鶴岡市										1	26	27						
	酒田市							1											
	新庄市										5	11	16						
	寒河江市										1	3	5						
	上山市											7	7						
	村山市										13	30	26	69					
	長井市											1	2	3					
	天童市											1	2	3					
	東根市											4	20	24					
	尾花沢市											2	2	4					
	南陽市											4	7	11					
	山辺町											1	13	14					
	中山町											17	104	121					
	河北町											60	78	138					
	西川町												4	4					
	朝日町											1	8	9					
	大江町											3	3	17	10	33			
	大石田町												15	80	95				
	舟形町											1	1	2	4				
大蔵村												9	22	31					
戸沢村												1	6	7					
高畠町												4	4	4					
川西町													3	3					
白鷹町												2	19	21					
飯豊町													2	2	2				
三川町												1	3	4					
小計											1		1	1	18	4	183	482	688

令和2年7月豪雨による被害及び消防機関等の対応状況（第48報）

消防庁HP
より作成

【人的・物的被害】市町村別

都道府県	市町村	人的被害				住家被害					
		死者 名	行方不明 名	負傷者		全壊 棟	半壊 棟	一部破損 棟	床上浸水 棟	床下浸水 棟	合計 棟
				重傷 名	軽傷 名						
福島県	福島市								3	3	
	会津若松市							1	8	9	
	北塩原村								2	2	
	猪苗代町								5	5	
	小計						1	18	19		
栃木県	宇都宮市					2				2	
	足利市					1				1	
	日光市								2	2	
	芳賀町					2				2	
	小計					5			2	7	
群馬県	富岡市					1				1	
	小計					1				1	
埼玉県	三郷市							59		59	
	小計							59		59	
千葉県	南房総市								1	1	
	小計								1	1	
神奈川県	川崎市				1					1	
	三浦市						1			1	
	秦野市								1	1	
	厚木市								1	1	
	小計				1				2	3	
新潟県	新発田市								44	44	
	五泉市							2	2	4	
	上越市								1	1	
	佐渡市								2	2	
	小計						2	49	51		
富山県	氷見市								1	1	
	立山町		1								
	小計		1						1	1	
福井県	福井市								3	3	
	小計								3	3	
長野県	長野市								17	17	
	松本市							1		1	
	飯田市	1					3		15	18	
	大町市								2	2	
	飯山市							1	9	10	
	安曇野市								2	2	
	辰野町								10	10	
	松川町								1	1	
	下條村								3	3	
	売木村								1	1	
	喬木村					1			5	6	
	豊丘村			1							
	上松町								1	1	
	木祖村								5	5	
	大桑村								2	2	
	木曾町								23	23	
	木島平村								4	4	
飯綱町				1						1	
小計	1		2		3		4	2	100	106	

都道府県	市町村	人的被害				住家被害						
		死者 名	行方不明 名	負傷者		全壊 棟	半壊 棟	一部破損 棟	床上浸水 棟	床下浸水 棟	合計 棟	
				重傷 名	軽傷 名							合計 名
岐阜県	岐阜市				1	1						
	高山市						2	13	4	5	54	
	多治見市									2	2	
	関市				1	1						
	中津川市									14	14	
	美濃市									2	2	
	瑞浪市						2		1		3	
	恵那市									19	19	
	美濃加茂市									2	2	
	土岐市								1		1	
	各務原市									24	24	
	下呂市						4	23	3	13	157	
	坂祝町									4	4	
	八百津町							1	55		1	
白川町									9	16		
御嵩町										1		
小計				1	1	2	6	37	66	30	298	
静岡県	浜松市								12		12	
	富士宮市									14	14	
	掛川市									8	8	
	下田市							1	1		4	
	裾野市									3	3	
	川根本町	1										
小計	1						1	13		29	43	
愛知県	豊橋市							1	6		7	
	岡崎市									1	1	
	一宮市									3	3	
	安城市									10	10	
	江南市								1	3	4	
	岩倉市									2	2	
扶桑町									1	1		
小計						1	7		1	19	28	
三重県	伊勢市									3	2	5
	桑名市								2		2	
	木曾岬町								1		1	
	大紀町									1	1	
	南伊勢町									1	1	
小計							3	4		3	10	

令和2年7月豪雨による被害及び消防機関等の対応状況（第48報）

消防庁HP
より作成

【人的・物的被害】市町村別

都道府県	市町村	人的被害					住家被害					
		死者	行方不明	負傷者		合計	全壊	半壊	一部破損	床上浸水	床下浸水	合計
				重傷	軽傷							
名	名	名	名	名	棟	棟	棟	棟	棟	棟		
滋賀県	大津市									2	2	
	長浜市									3	3	
	近江八幡市									2	2	
	高島市							0	1	5	6	
	小計							0	1	12	13	
京都府	京都市			2	2			2		23	25	
	亀岡市							3		6	10	
	小計			2	2			5		29	35	
奈良県	桜井市									1	1	
	五條市									1	1	
	宇陀市								1		1	
	小計								1	2	3	
和歌山県	橋本市									1	1	
	紀の川市							1			1	
	有田川町			1	1							
	日高川町							2			2	
	小計			1	1			3		1	4	
島根県	松江市							1		9	10	
	出雲市									4	4	
	大田市							1			1	
	江津市					2	21			27	50	
	飯南町							1		1	2	
	川本町							18		5	23	
	美郷町							1	0	4	5	
	邑南町									2	2	
	小計					2	40	3		52	97	
岡山県	鏡野町									1	1	
	小計									1	1	
広島県	広島市			2	2				1	3	4	
	尾道市							1			1	
	福山市							2		3	5	
	府中市									14	14	
	三次市								1	24	25	
	庄原市							2		35	37	
	東広島市	2				2	1	1	2	3	7	
	安芸高田市									3	3	
	北広島町				1	1						
	大崎上島町									4	4	
	神石高原町							1		1	2	
小計	2		2	1	5	1	7	4	90	102		
山口県	萩市									10	10	
	柳井市								2	17	19	
	周防大島町								16	173	189	
	平生町									4	4	
小計								18	204	222		

都道府県	市町村	人的被害					住家被害						
		死者	行方不明	負傷者		合計	全壊	半壊	一部破損	床上浸水	床下浸水	合計	
				重傷	軽傷								
名	名	名	名	名	名	棟	棟	棟	棟	棟	棟		
徳島県	上勝町						1					1	
	小計						1					1	
愛媛県	松山市						1	2	3	3	52	61	
	今治市							1		1	1	3	
	西条市	1				2							
	大洲市								1		1	2	
	松前町										4	4	
	伊方町	1											
小計	2			1	3	1	3	4	4	58	70		
福岡県	北九州市						1	2	11	1		15	
	大牟田市	2		1	3	6	3	683	371	601	345	2,003	
	久留米市									335	1,620	1,955	
	飯塚市								1		1	2	
	柳川市									2	109	111	
	八女市						1		51	9		61	
	筑後市										6	6	
	大川市									1	28	29	
	豊前市										7	7	
	小郡市										1	3	4
	うきは市				1	1				2	3	5	
	朝倉市									4	3	7	
	みやま市			1	1			2	10	9	71	92	
	糸島市								1		5	6	
	筑前町										1	1	
	東峰村										7	7	
	大刀洗町									5	21	26	
大木町									1	34	35		
築上町										1	1		
小計	2		1	5	8	5	687	445	971	2,265	4,373		
佐賀県	佐賀市										6	6	
	唐津市						1					1	
	鳥栖市									1		1	
	鹿島市						1	2	8	5	81	97	
	神埼市									1	12	13	
	白石町										13	13	
太良町				3	3			2	21	70	93		
小計				3	3	2	4	8	28	182	224		

令和2年7月豪雨による被害及び消防機関等の対応状況（第48報）

消防庁HP
より作成

【人的・物的被害】市町村別

都道府県	市町村	人的被害					住家被害					
		死者	行方不明	負傷者		合計	全壊	半壊	一部破損	床上浸水	床下浸水	合計
				重傷	軽傷							
名	名	名	名	名	棟	棟	棟	棟	棟	棟		
長崎県	長崎市							3			3	
	諫早市	2		1	3				6		6	
	大村市								20	158	178	
	対馬市	1			1				3	28	31	
	壱岐市								1		1	
	時津町								1		1	
	新上五島町							1			1	
	小計	3		1	4			4	25	192	221	
熊本県	熊本市									6	6	
	八代市	4	1		5	149	169	78			396	
	人吉市	20			20				3,775	906	4,681	
	荒尾市								128	222	350	
	水俣市						11	99	0	0	110	
	玉名市							17	8		25	
	山鹿市	2			2		6	8	5	11	30	
	菊池市					1	2	2			5	
	宇土市							1			1	
	宇城市									49	49	
	天草市						74	71	138	266	549	
	合志市						1				1	
	南関町									37	41	
	長洲町									2	2	
	和水町							1	3	6	30	40
	南小国町							9	27			36
	小国町					3	17	9	9	45		83
	産山村									1		1
	西原村								1			1
	南阿蘇村									2		2
	甲佐町									6		6
	山都町								1			1
	芦北町	11	1		12	14	7		1,042	412		1,475
	津奈木町	3			3	5	25	70				100
	錦町							1	65	64		130
	多良木町					1		2	10	62		75
	湯前町							1	1	38		40
	水上村							1		9		10
	相良村					18	91	67				176
	五木村						1		1	5		7
	山江村						11	14	19			44
	球磨村	25			25				470	20		490
あさぎり町							5	51	90		146	
小計	65	2		67	202	428	483	5,746	2,250		9,109	

都道府県	市町村	人的被害					住家被害						
		死者	行方不明	負傷者		合計	全壊	半壊	一部破損	床上浸水	床下浸水	合計	
				重傷	軽傷								
名	名	名	名	名	名	棟	棟	棟	棟	棟	棟		
大分県	大分市								4	11	40	139	194
	別府市								2				2
	中津市										3	2	5
	日田市	1			1	47	65	100	120	35			367
	竹田市			2	2	1	1	11	1	10			24
	豊後高田市											6	6
	杵築市							1			1		2
	宇佐市							3			2		5
	由布市	4	1		5	6	16	66	53	136			277
	日出町							2					2
	九重町					7	78	101	75	96			357
	玖珠町					2	17	29	5	12			65
	小計	5	1		8	63	181	326	297	439			1,306
	宮崎県	都城市							1				2
日南市												1	1
串間市								1				4	5
えびの市										2			2
西米良村						1	3				1		5
小計						2	4		2	8			16
鹿児島県		鹿児島市			2	2			2				
鹿屋市					5	6		30	152			193	
出水市			1	1	1			5	9			15	
指宿市								2	20			22	
垂水市					2		2	1	10			15	
薩摩川内市							2	33	27			62	
日置市											12	12	
曾於市					1							1	
いちき串木野市									5	25		30	
南さつま市	1				1								
志布志市									6	3		9	
伊佐市									4	21		25	
始良市										2		2	
長島町						1		1		18		20	
湧水町									1	4		5	
大崎町									9	7		16	
東串良町										5		5	
錦江町				1	1								
小計	1			4	5	10	8	5	96	315		434	
合計		82	4	8	21	115	296	1,413	1,458	7,426	7,202	17,795	

※上記数値には7月17日以降の大雨による被害状況を含む

○ 普通交付税の繰上げ交付

令和2年7月豪雨による被害に係る普通交付税の繰上げ交付

(単位:百万円)

<山形県> (9市7町2村)

団体名	繰上げ交付額
山形市	1,086
鶴岡市	2,326
酒田市	1,525
新庄市	454
寒河江市	514
上市市	468
村山市	571
長井市	489
尾花沢市	513
中山町	232
大江町	286
大石田町	271
舟形町	250
大蔵村	228
戸沢村	270
高畠町	399
白鷹町	415
庄内町	577
合計	10,874

<長野県> (4町1村)

団体名	繰上げ交付額
阿南町	240
下條村	139
上松町	210
南木曾町	207
木曾町	532
合計	1,328

<岐阜県> (3市)

団体名	繰上げ交付額
高山市	1,427
郡上市	1,392
下呂市	1,001
合計	3,820

<島根県> (1市)

団体名	繰上げ交付額
江津市	636
合計	636

<福岡県> (4市)

団体名	繰上げ交付額
大牟田市	1,378
久留米市	2,280
八女市	1,349
みやま市	658
合計	5,665

<佐賀県> (1市)

団体名	繰上げ交付額
鹿島市	402
合計	402

<熊本県> (8市12町4村)

団体名	繰上げ交付額
八代市	1,762
人吉市	532
荒尾市	644
水俣市	550
玉名市	1,115
山鹿市	1,260
菊池市	937
天草市	2,667
玉東町	143
南関町	217
長洲町	203
和水町	367
南小国町	203
小国町	286
芦北町	436
津奈木町	174
錦町	213
多良木町	345
湯前町	185
相良村	195
五木村	119
山江村	188
球磨村	222
あさぎり町	560
合計	13,523

<大分県> (2市2町)

団体名	繰上げ交付額
日田市	1,369
由布市	665
九重町	293
玖珠町	357
合計	2,684

<鹿児島県> (4市1町)

団体名	繰上げ交付額
鹿屋市	1,471
出水市	1,001
垂水市	416
薩摩川内市	1,405
長島町	541
合計	4,834

(32市26町7村)

交付総額	43,766
-------------	---------------

※7月10日(金)繰上げ交付分: 20団体(9市7町4村) 14,546百万円
 ※7月14日(火)繰上げ交付分: 13団体(6市6町1村) 10,112百万円
 ※7月17日(金)繰上げ交付分: 10団体(4市6町) 5,375百万円
 ※7月21日(火)繰上げ交付分: 4団体(4市) 2,859百万円
 ※8月4日(火)繰上げ交付分: 18団体(9市7町2村) 10,874百万円

福岡県3団体(3市)、熊本県14団体(4市6町4村)、鹿児島県3団体(2市1町)
 長野県5団体(4町1村)、岐阜県3団体(3市)、福岡県1団体(1市)、大分県4団体(2市2町)
 熊本県10団体(4市6町)
 島根県1団体(1市)、佐賀県1団体(1市)、鹿児島県2団体(2市)
 山形県18団体(9市7町2村)

- 被災者の生活と生業(なりわい)の
再建に向けた対策パッケージ

被災者の生活と生業（なりわい）の再建に向けた対策パッケージ

令和2年7月30日
令和2年7月豪雨
被災者生活・生業再建支援チーム

1. 基本方針

- 新型コロナウイルス感染症の影響下で発生した令和2年7月豪雨に対し、被災者の生活と生業の再建に向け、被災地のニーズや地域ごとの特性を踏まえつつ、緊急に対応すべき施策を取りまとめ、第一弾として予備費等を活用し速やかに対応。
- 今後も、被災者の安心感を確保するとともに、被災自治体が安心して復旧・復興に取り組めるよう、必要な財政措置等を行う。

2. 緊急対応策（主なもの）

（1）生活再建

○ **廃棄物・土砂の処理** ～生活圏内からの早期撤去を目指して～

- ・ 宅地内や道路、まちなかの**廃棄物・土砂の迅速な撤去**
- ・ 被災した**農業用ハウス、農作物等の撤去支援**
- ・ 特定非常災害指定を踏まえた**半壊家屋の解体支援**による生活の早期再建促進



【まちなかからの廃棄物除去】

○ **住まいの確保**

- ・ 応急仮設住宅の供与、住宅の応急修理への支援
※ **応急修理期間中にも仮設住宅を使用可能**
- ・ 被災者生活再建支援金の支給（最大300万円）
- ・ 罹災証明書の早期交付のための人的支援、被災者に対する空室提供等の情報を提供

○ **切れ目のない被災者支援**

- ・ 在宅高齢者等への戸別訪問、仮設住宅に入居する被災者等の見守り・相談支援等
- ・ **通学支援、学習・就学支援、心のケア**等
- ・ 被災者の法律問題に対する無料法律相談
- ・ 専用の無料消費者相談ダイヤルの設置等

○ **交通の確保**

- ・ 地域鉄道の**代行バス**や被災**鉄道の災害復旧**への支援



【くま川鉄道 球磨川第4橋りょうの流失】

○ **金融支援等**

- ・ **生活福祉資金貸付**等の貸付対象を被災世帯に拡大

（2）生業の再建

○ **観光業等の中小・小規模事業者の支援**

- ・ これまでのグループ補助金と自治体連携型補助金を拡充、柔軟化した「**なりわい再建補助金（仮称）**」を創設し、被災事業者に対して**手厚い支援**を実施（補助率最大3/4、上限最大15億円）
- ※ コロナ禍の中で、今回の豪雨に加え、過去の災害でも被害を受けた事業者に対して、一定の要件の下、一部定額補助（上限最大5億円）
- ・ 被害実態に応じた支援が行えるよう**被災小規模事業者再建事業（持続化補助金）**（補助率2/3、上限最大200万円）を措置
- ・ 被災した商店街のアーケード・街路灯等の復旧、集客イベント等に取り組む費用を補助
- ・ **観光地全体の再建・磨き上げ・収益力向上の支援等とあわせ、観光需要回復・復興を強力に後押し**
- ・ 日本政策金融公庫等による資金繰り支援等



【浸水被害を受けた熊本県の旅館業者】

○ **農林漁業者の支援**

- ・ **野菜、果樹等の農作物が広範囲に浸水**したことを踏まえ、被災に伴い必要となる追加防除・施肥、種子・種苗の確保、作物残さの撤去、**被害果樹・茶の植替えや幼木の管理**、果樹の大規模な植替えに伴い収入が途絶える期間の**代替農地の確保**や**早期成園化**に向けた取組等を総合的に支援
- ・ 被災した**農業用ハウスや農業用機械、畜舎、畜産物処理加工施設などの共同利用施設等の再建**等
- ・ **再度災害防止**の観点から踏まえつつ**農地・農業用施設の早期復旧**を進めるとともに、**災害への対応強化と生産性の向上**等を一体的に図る取組等を推進
- ・ 被害を受けた山林・林道等の復旧、荒廃林地における森林整備・治山対策
- ・ **漁場・漁港**等に漂流・堆積する**流木・土砂等の除去、回収・処理**を支援



【がれき・土砂が流入した農地】

○ **地域の雇用対策等**

- ・ 今般の災害に係る雇用調整助成金の要件緩和、助成率の引上げ
- ・ 災害によって事業所が休業した場合等にも雇用保険の基本手当（失業手当）を支給

（3）災害応急復旧

○ **河川・道路等インフラの復旧**

- ・ 公共土木施設等の**速やかな復旧、改良復旧、ごみや土砂・漂着流木の撤去及び土砂災害発生箇所の緊急的な対策**等
- ・ 高度な技術等を要する被災地方公共団体管理河川、道路等の復旧工事を**国等が権限代行**
- ・ 営農再開に向けた農地や農道の復旧、山林施設や漁港、海岸等の早期復旧
- ・ 国による港湾施設の一部管理（八代港）



【TEC-FORCEによる被害状況調査】

○ **災害復旧事業の迅速化**

- ・ 災害査定効率化、災害復旧事業の迅速な実施
- ・ 国交省の緊急災害対策派遣隊（TEC-FORCE）、農水省サポート・アドバイsteam（MAFF-SAT）等による災害復旧の支援

（4）災害救助

○ **避難所等の応急救助等**

- ・ 避難所の設置、炊き出し等の応急救助
- ・ **ホテル・旅館の活用促進**
- ・ 災害弔慰金の支給等



○ **自衛隊等の活動**

【自衛隊による災害派遣活動（種豚のヘリ輸送）】

○ 激甚災害への指定

令和2年梅雨前線豪雨等による災害についての激甚災害 及びこれに対し適用すべき措置の指定見込みについて

令和2年7月17日
内閣府（防災担当）
報道資料より作成

1. 激甚災害の指定（見込み）

令和2年梅雨前線豪雨等による災害（仮称）

2. 適用措置の指定（見込み）

【本激】

①公共土木施設災害復旧事業等に関する特別の財政援助（法第3条、第4条）

公共土木施設の災害復旧事業等について、公共土木施設災害復旧事業費国庫負担法等の根拠法令等に基づく通常の国庫補助率を嵩上げ。

（過去5カ年の実績の平均では公共土木施設等は70%→83%に嵩上げ）

②農地等の災害復旧事業等に係る補助の特別措置（法第5条）

農地、農道や水路などの農業用施設及び林道の災害復旧事業等について、農林水産業施設災害復旧事業費国庫補助の暫定措置に関する法律等に基づく通常の国庫補助率を嵩上げ。

（過去5カ年の実績の平均では農地は83%→96%に嵩上げ）

③農林水産業共同利用施設災害復旧事業費の補助の特例（法第6条）

農業協同組合、漁業協同組合等が所有する倉庫、共同作業場等の共同利用施設の災害復旧事業について、通常の国庫補助率を嵩上げ。

（一般災害 20% → 最高 90%）

④中小企業信用保険法による災害関係保証の特例（法第12条）

事業の再建を図る中小企業者等に対し、中小企業信用保険の保険限度額の別枠化、てん補率の引上げ及び保険料率の引下げの特例措置を行う。

⑤公立社会教育施設災害復旧事業に対する補助（法第16条）

公立社会教育施設災害復旧事業に対し2/3の補助。

⑥私立学校施設災害復旧事業に対する補助（法第17条）

私立学校施設災害復旧事業に対し1/2の補助。

⑦市町村が施行する感染症予防事業に関する負担の特例（法第19条）

市町村の行う感染症予防事業（消毒等）の支弁について、都道府県が全額を負担し、国がその2/3を負担。

⑧母子及び父子並びに寡婦福祉法による国の貸付けの特例（法第20条）

都道府県が被災者に対する福祉資金貸付金の財源について、国の負担割合を3/4に引き上げ。

⑨小災害債に係る元利償還金の基準財政需要額への算入等（法第24条）

国庫補助の対象とならない小規模な公共土木施設等の災害復旧事業に係る地方債の元利償還金を基準財政需要額に算入。

⑩雇用保険法による求職者給付の支給に関する特例（法第25条）

災害を受け事業を休業した事業所の労働者に対し、当該労働者を離職したものとみなし、基本手当の支給をすることができる。

激甚災害指定により適用される措置の概要

（令和2年梅雨前線豪雨等による災害）

（第3・4条）公共土木施設災害復旧事業等

<措置の概要>

○ 公共土木施設（河川・海岸・砂防施設・道路・港湾・漁港・下水道・公園等）、公立学校、公営住宅、生活保護・児童福祉・老人福祉・障害者福祉等の施設の災害復旧事業、地方公共団体が行う感染症予防事業、流入した土砂等や浸水の排除事業等が対象。

○ 例えば、公共土木施設災害復旧事業では、事業費総額が自治体の標準税収入の一定割合を超える場合に、激甚災害に指定されていなくても、国庫負担率の嵩上げ等の措置を段階的に適用。

（2/3 → 3/4 → 4/4）

<激甚災害指定時の措置>

○ さらに補助率等を嵩上げ（※）

（例）公共土木施設災害復旧事業 70% ⇒ 83%

（過去5カ年の実績の平均）

※プール計算方式（個別事業ごとに補助率を嵩上げするのではなく、各事業の地方負担額を合計し、地方公共団体の標準税収入に応じて一部を国が負担）

（第5条）農地等の災害復旧事業等

<措置の概要>

○ 農地・農業用施設、林道の災害復旧事業等が対象。

○ 災害発生時には、激甚災害に指定されていなくても、補助率の嵩上げ等の措置を適用

・ 農地（災害時）83.6%

・ 農業用施設

（水路、ため池、農道等）（災害時）93.2%

・ 林道（災害時）81.8%

（農林水産業施設災害復旧事業費国庫補助の暫定措置に関する法律）

※補助率は、過去5カ年の実績の平均

<激甚災害指定時の措置>

○ さらに補助率を嵩上げ

農地 83.6% ⇒ 96.3%

農業用施設 93.2% ⇒ 98.4%

林道 81.8% ⇒ 92.2%

（過去5カ年の実績の平均）

激甚災害指定により適用される措置の概要

（令和2年梅雨前線豪雨等による災害）

（第6条）農林水産業共同利用施設災害復旧事業費

<措置の概要>

- 農林水産業共同利用施設（農林水産物倉庫、農林水産業用生産資材倉庫、農林水産物処理加工施設等）の災害復旧事業が対象。
- 災害時（激甚指定無し）：補助率 2 / 10

<激甚災害指定時の措置>

- 補助率を嵩上げ
2 / 10 ⇒ 告示地域※ 9 / 10 (40万円未満は4 / 10)
告示地域以外 5 / 10 (40万円未満は3 / 10)

※農地・農業用施設の災害復旧個人負担額が高い市町村等

（第12条）中小企業に関する特別の助成

<措置の概要>

- 災害救助法が適用されている地域には、中小企業者が民間金融機関から借入れを行う際に、通常の保証とは別枠で100%を保証する「セーフティネット保証4号」を実施。

【通常の保証限度額】

- 最大2.8億円 ・ 普通保証 2億円以内
- ・ 無担保保証 8,000万円以内

+

【セーフティネット保証4号限度額】

- 最大2.8億円 ・ 普通保証 2億円以内
- ・ 無担保保証 8,000万円以内

<激甚災害指定時の措置>

- 激甚法による被災区域内に事業所を有する直接被害を受けた中小企業者が、事業の再建に必要な資金を借り入れる際に、通常の保証及びセーフティネット保証とはさらに別枠で100%を保証する「災害関係保証」を適用する等。

（通常の保証及びセーフティネット保証に加えて、以下を保証。）

- 最大2.8億円 ・ 普通保証 2億円以内
- ・ 無担保保証 8,000万円以内

※激甚災害の措置は、いずれも一定以上の被害が生じた場合に適用され、その程度、範囲等は政令で定める基準に基づく。

激甚災害指定により適用される措置の概要

（令和2年梅雨前線豪雨等による災害）

（第16条）公立社会教育施設災害復旧事業に対する補助

<措置の概要>

○ 激甚災害（本激）により被害を受けた、特定地方公共団体が設置する公立社会教育施設（公民館、図書館、体育館、運動場、水泳プール等）の災害復旧事業が対象。

○ 災害時（激甚指定無し） } 補助なし
激甚災害時（局激） }

<激甚災害指定時の措置>

○ 法律等に基づき、補助事業に要する経費の2/3を補助

（第17条）私立学校施設災害復旧事業

<措置の概要>

○ 私立学校（幼稚園、小学校、中学校、義務教育学校、高等学校、中等教育学校、特別支援学校、大学、短期大学及び高等専門学校をいう。以下同じ。）における校舎等施設（教員住宅、礼拝堂、迎賓館等を除く。以下同じ。）が対象

○ 災害時（激甚指定無し）：補助なし
激甚災害時（局激）：補助率原則2/5
（指定区域内にある私立学校が対象）

<激甚災害指定時の措置>

○ 法律に基づき私立学校の災害復旧事業に対して補助
（補助率：1/2）

※激甚災害の措置は、いずれも一定以上の被害が生じた場合に適用され、その程度、範囲等は政令で定める基準に基づく。

激甚災害指定により適用される措置の概要

（令和2年梅雨前線豪雨等による災害）

（第19条）感染症予防事業

<措置の概要>

- 「感染症の予防及び感染症の患者に対する医療に関する法律」に基づいて行う、感染症の発生予防及びまん延防止のために必要な消毒、害虫駆除等の措置を講じる事業について、特定地方公共団体である都道府県、政令市、特別区及び市町村に対して経費の一部を負担。
- 災害時（激甚指定無し）には以下のとおり経費を負担。（通常時と同じ。）

負担割合 都道府県事業：国1/2、都道府県1/2
市町村事業：国1/3、都道府県1/3、市町村1/3

<激甚災害指定時の措置>

- 都道府県事業：補助率の嵩上げ（第3・4条）
（概ね1割から2割程度。自治体の財政状況や被害に要する費用によって変動）
- 市町村事業：国2/3、都道府県1/3（第4条・19条）

（第20条）母子及び父子並びに寡婦福祉法による国の貸付けの特例

<措置の概要>

- 都道府県等（都道府県、指定都市又は中核市）による、ひとり親家庭等に対する、生活資金や住宅資金等の福祉的な貸付が対象（母子及び父子並びに寡婦福祉法に基づく事業）。
- 災害時（激甚指定無し）には以下のとおり経費を負担。（通常時と同じ。）

負担割合：国2/3、都道府県等1/3

<激甚災害指定時の措置>

- 被災者への貸付について、国の負担割合を2/3から3/4に増加（都道府県等1/4）

※激甚災害の措置は、いずれも一定以上の被害が生じた場合に適用され、その程度、範囲等は政令で定める基準に基づく。

激甚災害指定により適用される措置の概要

（令和2年梅雨前線豪雨等による災害）

（第24条）小災害債に係る元利償還金の 基準財政需要額への算入等

<措置の概要>

- 国庫補助の対象とならない小規模な公共土木施設、公立学校、農地、農業用施設、林道の災害復旧事業に係る地方債の元利償還金を基準財政需要額に算入。
 - 激甚災害に指定されていない場合は、小災害債の発行ができず、一般単独災害復旧事業に係る地方債の元利償還金を基準財政需要額に算入。
- 一般単独災害復旧事業に係る地方財政措置
- 【公共土木施設、公立学校施設】
充当率100%、元利償還金に対する交付税措置率47.5%～85.5%（財政力補正）
- 【農林漁業施設】※農地は対象としない
充当率 65%、元利償還金に対する交付税措置率47.5%～85.5%（財政力補正）

<激甚災害指定時の措置>

- 【公共土木施設】
（都道府県・指定都市） 1箇所の工事の費用が80万円以上120万円未満
（市町村） 1箇所の工事の費用が30万円以上 60万円未満
- 【公立学校施設】
1学校ごとの工事費用が10万円を超えるもの（※国の負担がないものに限る）
⇒充当率100%、元利償還金に対する交付税措置率66.5%～95.0%（財政力補正）
- 【農地、農業用施設、林道】
1箇所の工事の費用が13万円以上40万円未満
⇒充当率（農地）50%（農業用施設、林道）65% ※特に被害の著しい区域90%
元利償還金に対する交付税措置率100%

（第25条）雇用保険法による求職者給付の支給に関する特例

<雇用保険制度の概要>

- 雇用保険制度では、離職した被保険者について、求職活動をする間の生活の安定を図るために、失業している日について、基本手当を支給。
※ 通常、一時離職の場合（再雇用が予定されている場合等）には、支給されない。
- 災害発生時には、災害救助法適用地域に所在する事業所が災害により休業したことにより、一時離職する被保険者については、事業再開後に再雇用が予定されている場合であっても基本手当を支給。

<激甚災害指定時の措置>

- 対象地域に所在する事業所が災害により休業したことにより、休業して賃金を受けることができない被保険者については、実際に離職していなくても基本手当を支給。

※激甚災害の措置は、いずれも一定以上の被害が生じた場合に適用され、その程度、範囲等は政令で定める基準に基づく。