
事業者の取組みについて

2021年 2月12日

電気通信事業者協会 (TCA)

Agenda

1. 事業者・事業者団体における取組みのモニタリング
 - ① 加入率・有効化率の公表値について
 - ② 今後増加が予想されるWeb販売について
2. フィルタリングの利用促進のための更なる取組み

1. 事業者・事業者団体における取組みのモニタリング

- ① 加入率・有効化率の公表値について
- ② 今後増加が予想されるWeb販売について

2. フィルタリングの利用促進のための更なる取組み

フィルタリング店頭手続きおよび、数値の定義

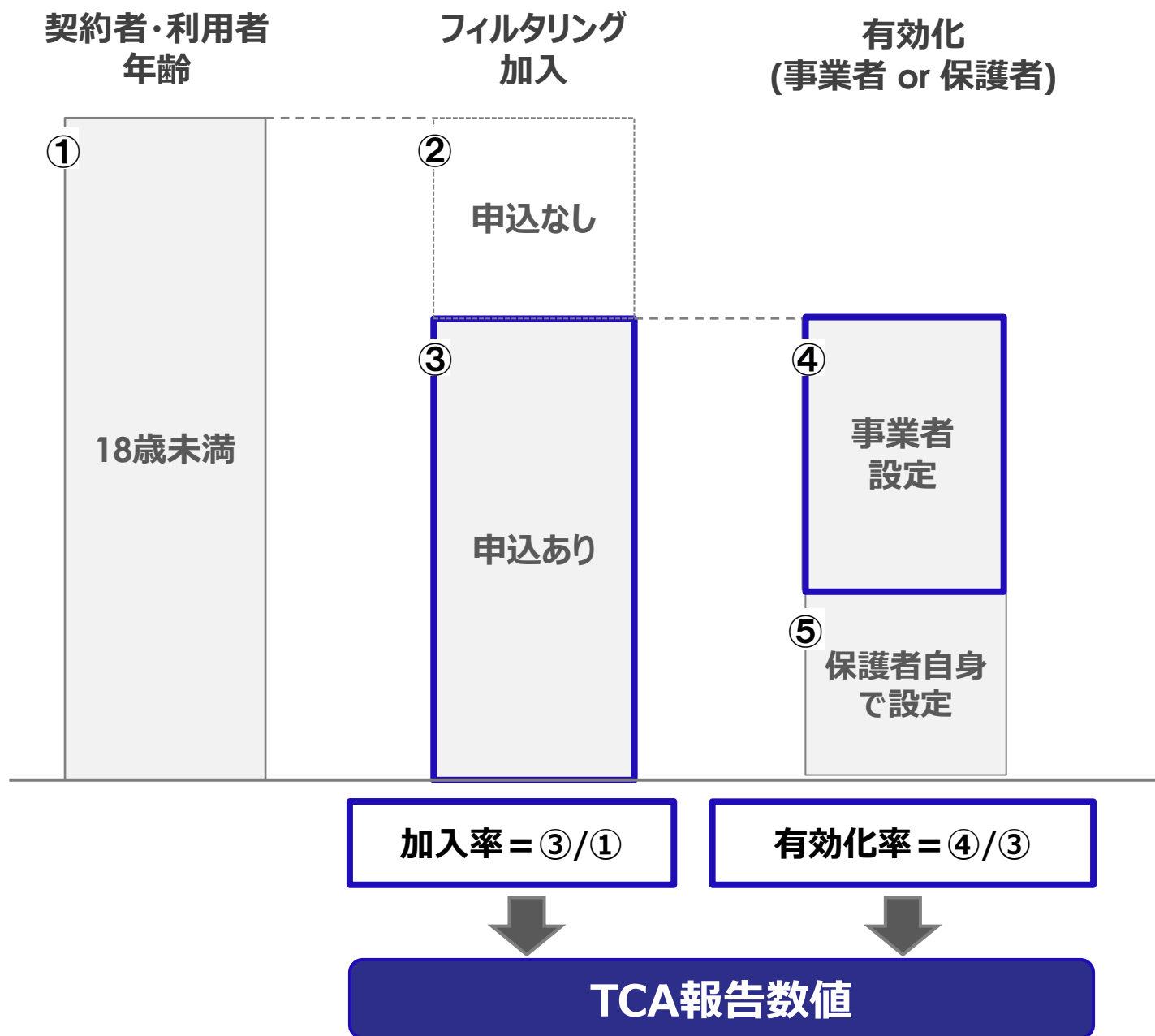


【 加入率 : ③/① 有効化率 : ⑤/③ 】

- ① フィルタリング対象者 : 契約者もしくは使用者が18歳未満のスマートフォンの新規契約・機種変更
- ③ フィルタリング加入者※3 : ①-④ (不使用申出書提出者)
- ⑤ 有効化を実施した対象者 : ③-⑥ (有効化不要申出書提出者)

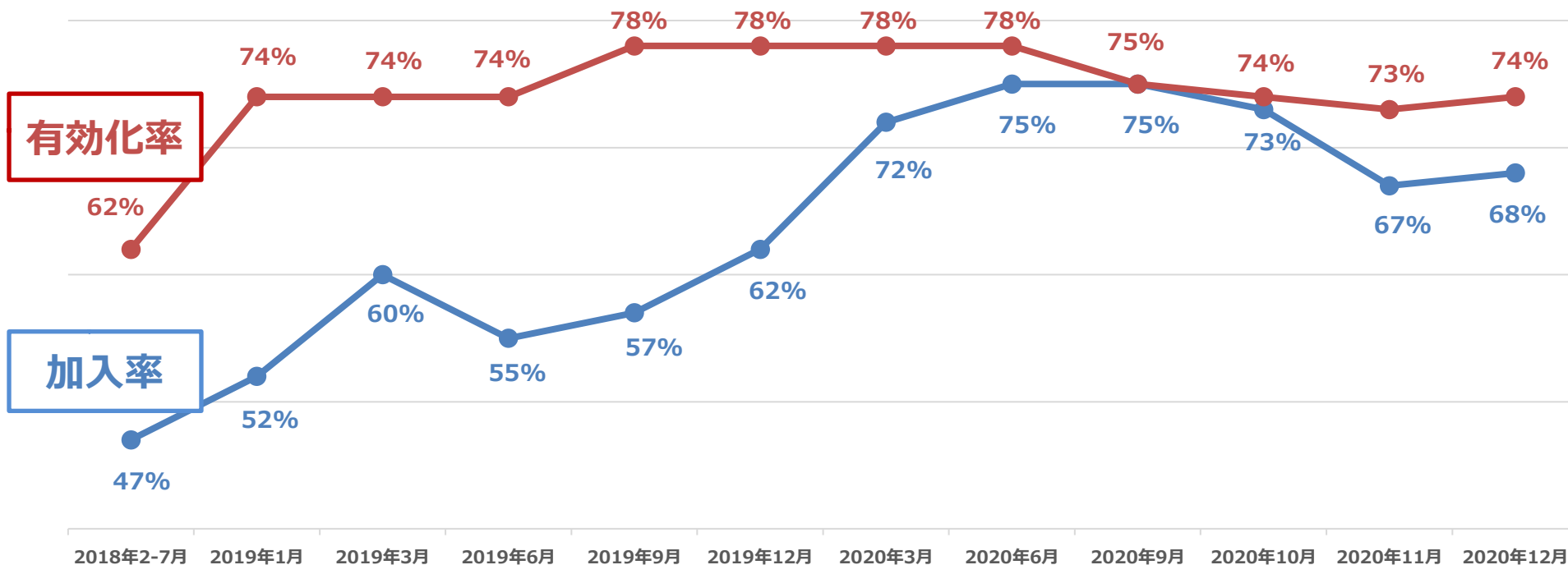
※3 スクリーンタイム、ファミリーリンクについては、お客様から加入の意思表示に従い、自社システムへ登録が完了することで加入としている

【参考】 加入率・有効化率の定義



フィルタリング加入率・有効化率推移 (4社合計)

加入率、有効化率ともに以前よりも向上



(NTTドコモ・KDDI・SoftBank・楽天モバイル合計値)

(2020年6月より楽天モバイル含む)

フィルタリング加入率・有効化率推移 (各社数値)

	2020.9	2020.10	2020.11	2020.12	
NTTドコモ	加入率	71%	71%	64%	66%
	有効化率	84%	84%	82%	83%
KDDI	加入率	79%	75%	73%	73%
	有効化率	79%	77%	76%	76%
SoftBank	加入率	74%	71%	64%	66%
	有効化率	69%	66%	64%	65%
楽天モバイル	加入率※	100%	100%	100%	100%
	有効化率	45%	44%	49%	47%

※18歳未満のフィルタリング加入を必須としている

Web販売手続きおよび、数値の定義 (NTTドコモ、SoftBank)



docomo = SoftBank

au Rakuten Mobile

18歳未満は受付不可

店頭へ誘導

来店

事業者義務

年齢確認 (契約者・利用者)

① 18歳未満 (利用者)

18歳未満 (契約者)※1

※1 『契約者』(18歳未満)は受付不可

② フィルタリング※2説明

※2 あんしんフィルター

保護者判断

③ フィルタリング加入 **加入必須**

④ 非加入

⑤ 店頭で有効化

⑥ 保護者が有効化

⑦ 後日、詳細資料を送付
(サービス概要、設定方法等の詳細)

退店

加入率 : 100% (加入必須のため)

有効化率: 0% (店頭での有効化は不可能) SoftBankはAndroidはプリインのため設定にカウント

【参考】Web販売手続き（フィルタリング説明） SoftBankの事例

フィルタリング説明

フィルタリング加入必須

フィルタリング加入義務について

※必ずご確認ください

法律により、未成年者が携帯電話を使用する場合、フィルタリングサービスの加入及び設定（有効化）が義務づけられています。

そのためご契約時にフィルタリングサービス（月額料無料、レベルは中学生）への加入を必須とさせていただきます。（レベルは後から変更可能）

※「フィルタリングに関する重要なお知らせ（PDF）」を必ずお読みください※

🔍 [フィルタリングに関する重要なお知らせ](#)

フィルタリングサービスの設定に関しては保護者ご自身で設定いただくか、店頭での設定を希望されるか選択してください。

店頭設定希望の場合、
店頭での手続きをご案内
(オンライン手続きは取りやめ)

ただし、店頭で設定を希望される場合、このオンラインでのご契約の手続きはできません。

お手数ですが、最寄りの取扱店にてご契約をお願いします。

🔍 [お手数ですが、最寄りの取扱店にてご契約をお願いします。](#)

説明内容について同意必須

上記項目に同意する

保護者自身で設定する

保護者ご自身での設定に同意

フィルタリング有効化について

※必ずご確認ください

保護者ご自身で設定を希望される場合は以下の事項への同意が必要となります。

携帯電話がお手元に届き、通信サービスが使えるようになりましたら、同梱する冊子を参照の上、保護者の責任において、フィルタリングの設定を必ず行ってください。

(ソフトバンクによるフィルタリングサービス設定の不要申出)

私（保護者等）は自身の責任において、家庭等で適切に利用状況を把握し、迅速に有効化を行うことを理由として、法令に基づく有効化について不要の申出をいたします。

上記項目に同意する

同意して申し込む

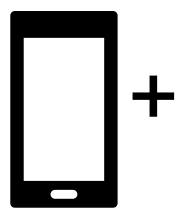
設定不要申出書取得

【参考】Web販売手続き（フィルタリング説明書送付）NTTドコモの事例

- 端末と一緒にフィルタリングサービスパンフレットを同梱し、設定方法をご案内
- パンフレットとホームページ掲載の動画で設定方法をご案内（パンフレットに動画QRコード掲載）

端末とサービスパンフレットを同梱

サービスパンフレットを参照しお客様ご自身で有効化設定



端末

フィルタリングサービス
パンフレット

あんしんフィルター for docomoの初期設定

あんしんフィルター for docomo設定のご説明を動画でご覧いただけます。

初期設定 ▶ アプリとサイトの制限レベルは、お店で設定します。

保護者アカウント登録 ▶ お客さまご自身でご来店などで必ず設定してください。

お子さまのスマホで操作

保護者のスマホ・パソコンで操作

保護者のスマホにもアプリをインストールしてもっと便利に！

QRコード

ホームページ <https://anshinmode-docomo.jp/>

◆ホームページに各種設定の動画もご用意

<p>初期設定方法動画</p> <p>あんしんフィルター for docomo</p> <p>初期設定</p> <p>お子さまがスマートフォン・タブレットをご利用の方</p>	<p>保護者アカウント登録設定方法動画</p> <p>あんしんフィルター for docomo</p> <p>保護者アカウント登録</p> <p>お子さまがスマートフォン・タブレットをご利用の方</p>	<p>カスタマイズ設定（サイト）方法動画</p> <p>あんしんフィルター for docomo</p> <p>カスタマイズ設定（サイト）</p> <p>お子さまがスマートフォン・タブレットをご利用の方</p>
---	---	---

1. 事業者・事業者団体における取組みのモニタリング

- ① 加入率・有効化率の公表値について
- ② 今後増加が予想されるWeb販売について

2. フィルタリングの利用促進のための更なる取組み

各社の取組み

NTTドコモ

- お客様接点でわかりやすいツールを用いたフィルタリング加入促進の継続実施
- 「利用時間の設定」等ニーズに合わせたフィルタリングカスタマイズ機能の周知
- スマホ・ケータイ安全教室、ドコモスマホ教室等による普及啓発の継続実施

KDDI

- 様々なお客さま接点におけるフィルタリング普及促進の継続実施
- フィルタリングの設定方法をはじめ、利用時間制限機能等の周知
- KDDIスマホ・ケータイ安全教室を通じた普及啓発活動の継続実施

SoftBank

- 従来より様々なお客さま接点でフィルタリング促進策を継続的に展開
- 契約手続き時における新たなフィルタリング促進策を追加
- 基本機能だけでなく、カスタマイズ機能やペアレンタルコントロール機能も周知

楽天モバイル

- 保護者にもわかりやすいフィルタリング専用パンフレットを用いたご説明
- HPに保護者、青少年向けの普及啓発ページを掲載
- フィルタリング機能の説明の際、利用時間の制限等の機能についてもご案内

各社の取組み (NTTドコモ) -普及啓発-

- これまでの取組を継続し、コロナ禍に対応したオンラインを活用した取組を開始

スマホ・ケータイ安全教室の開催

- ▶『入門編』『応用編』『保護者・教員編』『特別支援学校編』と対象に合わせた教室を実施
- ▶コロナ禍に伴いオンラインによる遠隔教室に対応
- ▶お客さま自身で教室を開催できるように、無料で教材（テキスト、映像・アニメーション）を提供



ホームページ掲載

- ▶スマートフォン・携帯電話をお子さまに持たせる前のスマホルール作りの5つのポイントなどを紹介
- ▶三匹の子ブタのキャラクターを利用したフィルタリング紹介動画掲載



ドコモスマホ教室の開催

- ▶端末を購入される前、購入された後の保護者、青少年を対象に、スマートフォンを利用する際の注意点やご家庭でのスマートフォン利用ルールの作成方法、フィルタリングサービスのご紹介に関するカリキュラムを用意した「ドコモスマホ教室」を開催



フィルタリング専用ツールを活用した店頭でのご説明

- ▶インターネットの危険性の紹介
- ▶フィルタリングサービス概要、設定方法
- ▶カスタマイズ機能（利用時間制限等）
- ▶パンフレット記載の設定方法等はホームページにも掲載



各社の取組み (NTTドコモ) -利用時間制限説明-

- 契約時には、フィルタリングサービスパンフレットにて「利用時間の設定」をご案内 (カスタマイズ設定)
- 具体的な設定方法は、保護者ページにてアプリとWebの利用時間を曜日ごとに30分単位で設定
- ホームページにも設定方法及び設定方法の動画を掲載

フィルタリングサービスパンフレットにて「利用時間の設定方法」をご案内

利用時間の設定

スマートフォン・タブレット／iPhone・iPad

※iPhone・iPadの場合、App Storeからダウンロードしたアプリのみ制限できます。プリインストールされているアプリ(電話、メール、カメラ等)は制限できません。

保護者が保護者ページで設定

- 設定する機種をタップ
- 「時間帯制限」をタップ
- 「時間帯制限」を「有効」にし、「保存」をタップ
- 「時間帯を編集する」をタップ
- 変更する曜日をタップし、制限時間帯を設定した後、「保存」をタップ

お子さまのスマホ

制限時間帯になると、アプリが利用できなくなります。

<スマートフォン・タブレット>
制限なし 制限あり

<iPhone・iPad>
制限なし 制限あり

スマホの使いすぎを助げるわね!

ホームページにて「利用時間の設定方法」をご案内 (動画も掲載)

カスタマイズ設定 (利用時間)

アプリやWebを使う時間を設定します。

- 【1】「時間帯制限」をタップ
- 【2】「有効」または「無効」をタップして設定を変更した後、「保存」をタップ
- 【3】「時間帯を編集する」をタップ
- 【4】「OK」をタップ
- 【5】変更する曜日をタップし、制限する時間帯を設定した後、「保存」をタップ

カスタマイズ設定 (利用時間) 登録設定方法動画

あんしんフィルター for docomo

利用時間設定

お子さまがスマートフォン・タブレットをご利用の方

あんしんフィルター for docomoのカスタマイズ設定 (利用時間) 登録設定方法・操作手順を動画でご説明します。

□ あんしんフィルター for docomo カスタマイズ設定 (利用時間) 登録設定方法

各社の取組み (KDDI) -普及啓発-

- 保護者の方々へ、様々な普及啓発の取組みを進めています

店頭における取組み

- ▶ 青少年がスマホ等を利用する場合のリスクやフィルタリングの機能等をまとめた冊子をお渡しています。
- ▶ フィルタリングサービスの設定や、様々な機能を分かりやすくご説明しています。 (本年3月改訂予定)



ホームページにおける取組み

- ▶ 子どもたちが上手にスマホ等と付き合うためのルールやトラブル事例等をアニメ教材でご説明しています。
- ▶ 保護者の方に知っていただき情報もご紹介しています。



出前講座の取組み

- ▶ 「KDDIスマホ・ケータイ安全教室」の保護者向けコースでは、子どもたちに起こったトラブル実例をもとに作成した動画等を用いて、保護者としての対処ポイントやフィルタリング設定の大切さについてご説明しています。



動画配信等の取組み

- ▶ 本年7月から、コロナ禍に対応したオンライン講座のトライアル開始。また新型コロナウイルス感染予防対策を徹底し、出前授業を継続実施しています。
- ▶ 同教室の模擬講座動画のYouTube配信・教材開示を行い、いつでもどこでも学んでいただける環境をご提供しています。

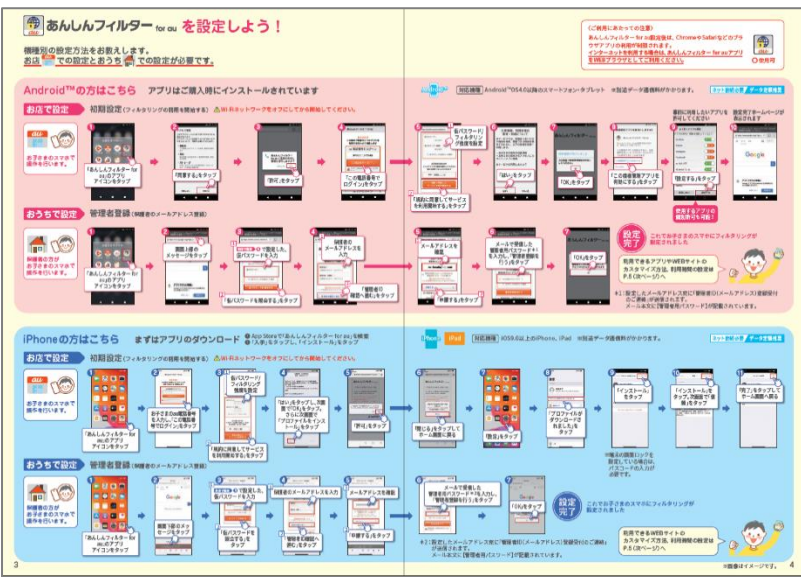


各社の取組み (KDDI) -設定方法説明-

- 契約時にお渡ししています、フィルタリングサービス冊子「お子さまが安心してスマホを使えるように。」にも記載し、ホームページにも「保護者様向け設定ガイド」を掲載するとともに、設定方法を分かりやすくご説明した動画 (YouTube) も掲載し、ご案内しています。

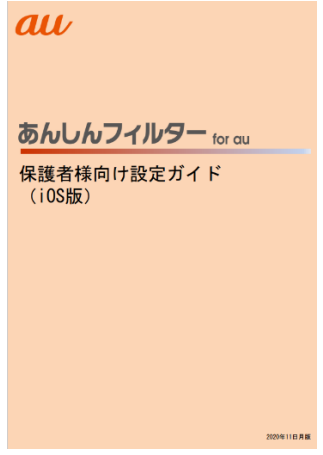
店頭にてお渡しする フィルタリングサービス冊子

「あんしんフィルター for au」の設定方法とともに、カスタマイズやスクリーンタイム等の設定方法も分かりやすくご説明しています。



ホームページに掲載の 設定ガイド・設定動画

設定ガイドとともに、設定動画 (YouTube) でも設定方法や利用時間制限等の設定方法も分かりやすくご説明しています。



各社の取組み (KDDI) -利用時間制限説明-

- 契約時にお渡ししています、フィルタリングサービス冊子「お子さまが安心してスマホを使えるように。」にも記載し、契約時に、あんしんフィルター for auの機能の一つとして、利用時間等の制限（カスタマイズ）の機能についてもご説明しています。

au **お子さまに合わせて設定(カスタマイズ)しよう!**

お子さまの年齢・使い方により、利用できるアプリやサイト、利用時間などのカスタマイズができます。管理者ページより設定を行います。

Android™ iPhone共通

おうちで設定 保護者の方のスマホまたはパソコンで操作を行います。

◆ 管理者ページへ、ログイン <https://anshin-access.netstar-inc.com/>

(管理者ページ)

〈主な機能〉

- フィルタリングレベルの変更
- 利用できるサイト/アプリのカスタマイズ*
- サイト/アプリの利用状況の確認*
- 利用時間帯の変更
- お子さまの位置検索

*iOSはいずれもサイトのみ

△ 管理者IDとパスワードは、「管理側ID(メールアドレス)登録受け付けのご連絡」のメール本文に記載されています。

✓ 利用制限のかかっているアプリを許可する(Android™のみ)

(参考)お子さま側の利用制限画面

- 「アプリを申請」をタップ
- 「許可リクエスト」をタップ
- 「リクエストがあったアプリ」をタップ
- 「許可」または「却下」をタップ

設定完了

△ お子さまのスマホから申請があったアプリ情報を保護者の方が確認し、許可/却下の判断をしてください。

🕒 **利用時間帯を設定する**

- 「利用時間設定」をタップ
- 利用時間を規制する対象をタップ
- 「設定を保存する」をタップ

設定完了

指定した時間になると、お子さまのスマホのアプリ・インターネットの利用が制限されます。

(参考) iPhoneでの利用イメージ

〈制限される前〉 〈利用制限時間中〉

※ iPhoneではApp Storeからダウンロードしたアプリのみ利用が制限されます。

©その他機能の設定方法や、あんしんフィルター for auの利用停止方法は、auのホームページをご確認ください。

<https://www.au.com/mobile/service/anshin-filter/usage/>

利用時間等の制限機能

- 保護者の方が管理者ページより利用時間帯を設定します。
- 設定した時間になると、お子さまの端末の利用が制限されます。
- スクリーンタイムのWEBサイト・アプリの利用制限の設定方法もご説明しています。



親 管理者ページより利用時間帯を設定

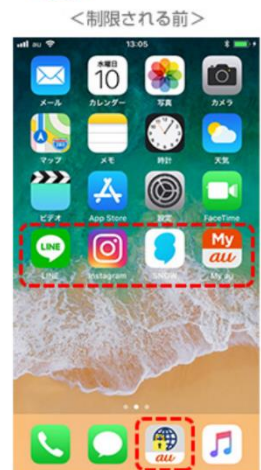
お子さま 設定した時間になると、お子さまの端末の利用が制限されます

利用時間設定

アプリ利用/インターネット利用を禁止する時間帯を設定します。

	月	火	水	木	金	土	日
0.時	×	×	×	×	×	×	×
1.時	×	×	×	×	×	×	×
2.時	×	×	×	×	×	×	×
3.時	×	×	×	×	×	×	×
4.時	×	×	×	×	×	×	×
5.時	×	×	×	×	×	×	×
6.時	×	×	×	×	×	×	×
7.時	×	×	×	×	×	×	×
8.時	×	×	×	×	×	×	×
9.時	×	×	×	×	×	×	×

設定を保存する



様々なお客さまとの接点にて、フィルタリング利用を継続的に推進

WEB・カタログでの説明

説明ツールの刷新

- サービス概要、設定方法、ペアレンタルコントロール機能(カスタマイズ、利用時間制限等)をわかりやすく説明
- OSフィルタリング(スクリーンタイム等)もサービスのラインナップに追加
(2019年12月～)



店頭での加入促進

スマホアドバイザーによるサポートの徹底(推進)



フィルタリングの数値管理(継続実施)

- 代理店ごとに数値を管理し指導
- 経営層に定期的に報告



普及啓発の取組み

フィルタリング特設サイトの開設

- 新たにお子さまがスマートフォンを持つ保護者向けに注意点を訴求



新規契約、機種変更時におけるフィルタリング促進策を新たに追加

(手続き前から手続き完了後まで幅広く利用できるツールを用意)

契約前

初めて自分のスマートフォンを持つ
お子さま、保護者に向けた取組み

Renewal

New

「親子で安心スマートフォン」

契約時

フィルタリング説明・設定を徹底
(カスタマイズ機能も掲載)

Renewal

契約後

ご自身で設定される保護者向け
フィルタリング設定動画を作成

New

- 初期設定の手順は動画でもご確認いただけます!
動画サポート あんしんフィルター (iPhone)
※動画は随時最新の手順にアップデートされるため、ガイドに掲載の手順とは異なる場合があります。
<https://bit.ly/3dh8Nsw>
- 初期設定の手順は動画でもご確認いただけます!
動画サポート スクリーンタイム
※動画は随時最新の手順にアップデートされるため、ガイドに掲載の手順とは異なる場合があります。
<https://bit.ly/36UmgP>
- 初期設定の手順は動画でもご確認いただけます!
動画サポート ファミリーリンク (12歳以下)
※動画は随時最新の手順にアップデートされるため、ガイドに掲載の手順とは異なる場合があります。
<https://bit.ly/25MAVdW>

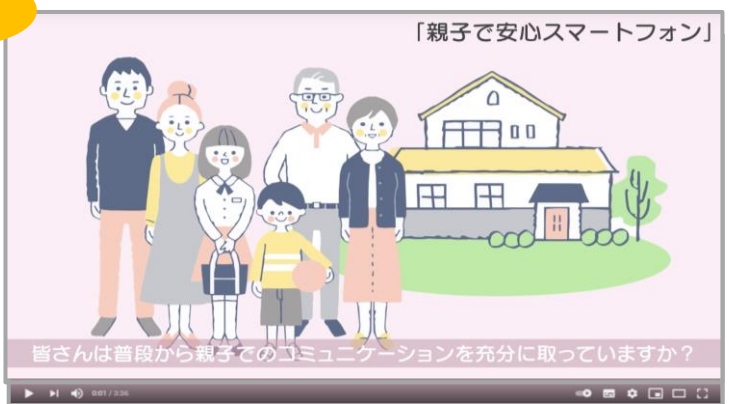
詳細は次ページ

【参考】各社の取組み (SoftBank)

初めて自分のスマートフォンを持つお子さま、保護者に向けた取組みを推進

スマートフォンを持つときに知っていただきたいポイントをわかりやすく解説した動画を作成

New



学割時期に合わせて
フィルタリングのウェブCMを配信

New



親子で一緒にスマートフォンに関する正しい知識を学べる
「全国統一スマホデビュー検定」実施

Renewal



オリジナルの家庭ルールリストが作成できます



カスタマイズ機能やペアレンタルコントロール機能についても説明

利用時間の制限設定

勉強時間や夜間利用を防ぐなど、お子さまが利用できるスマートフォンの時間管理が可能

利用時間の制限設定 [初期設定]での利用制限時間は22:00~06:59です。1枠(1日30分)ごとにオン/オフを選択できます。

- 1 管理画面より利用時間の制限の「変更」を選択
- 2 設定方法が表示されるので確認し「閉じる」
- 3 利用時間の制限をオンにし、次の画面で「はい」を選択
- 4 希望の時間に設定されていることを確認し「保存する」を選択
- 5 「OK」を選択し完了

フィルター強度の変更

ウェブサイト・アプリのフィルター強度の変更が可能 (フィルター-OFFの選択も可)

ウェブ・アプリのフィルター強度の変更(カテゴリー別)
※この画面はお子さまの機種がiPhoneの場合です。

- 1 管理画面から設定したいフィルター強度の「変更」を選択
- 2 以下はウェブサイトの設定画面。ラジオボタンで強度を選択
- 3 以下はアプリの設定画面。ラジオボタンで強度を選択

各社の取組み (楽天モバイル)

① 保護者向けフィルタリング啓発の取組みについて

フィルタリングサービスの説明・設定の徹底

保護者様にもわかりやすい資料を用いたご説明

- ・フィルタリング専用パンフレットを用いてお客様にご説明

普及啓発の取組

安全にスマホを利用するための特設ページ作成

- ・HPに保護者様、青少年向けの普及啓発ページを掲載

各社の取組み (楽天モバイル)

② 利用時間の制限等の機能について

専用パンフレット等を用いてフィルタリングの機能をご説明する際に、機能の中の一つとして、利用時間の制限等の機能についてもご説明

対策 4 ゲームに夢中になって成績が急降下

勉強や睡眠の時間がなくなるほど、スマホにはまっていますか？

▶ スマホを使う時間をルールで決めましょう。

あんしんコントロールなら ※Android版のみの機能

曜日ごとに利用時間を制限して使いすぎを防ぐ。



CASE 4

スマホに夢中になって睡眠不足に

友達とSNSで盛り上がっているからやめられない、ネットゲームを一緒にプレイしているからやめられないなど、お子さまには、さまざまな「スマホをやめられない理由」があります。

あんしんコントロール by i-フィルターなら！

曜日ごとに利用時間を制限して使いすぎを防ぐ

「我が家のルール」としてスマホを使う時間を決めましょう。友達にも理由を話しやすくなります。

※アプリのフィルタリングはAndroid版のみの機能



その他ご質問への回答

ヒアリング項目	回答
<p>フィルタリングサービスの、容易なON/OFF切り替えについて、検討可能か？ （保護者端末を子どもに貸し出す場合の利用率向上、子どもが専用端末を持った際のフィルタリング設定の抵抗感を軽減）</p>	<p><u>NTTドコモ</u></p> <p>保護者の端末でフィルタリング加入し、有効化されていれば保護者の端末をお子さまに貸し出す場合にあんしんフィルター保護者ページ設定トップ画面の最上部のオンオフボタンにて切り替えることが可能です。</p> <p><u>KDDI</u></p> <p>あんしんフィルター for auは、auユーザーの方であれば（保護者の方でも）、誰でも利用できるようになっています。あんしんフィルター・アプリは、仮PWのみでフィルタリングの設定ができるため、30秒程度で設定、また解除も仮PWでできるようになっています。</p> <p><u>SoftBank</u></p> <p>当社が提供するあんしんフィルターにてフィルタリングOFF機能を具備しています。保護者をご加入いただき、お子さまがご利用いただく際に切り替えてご利用いただくことは可能ですが、青少年にご利用いただくことをメインとしていますので、積極的な周知は実施しておりません。</p> <p><u>楽天モバイル</u></p> <p>保護者がフィルタリングオプションに加入し有効化されている場合は、i-フィルターの管理画面よりOFFにする機能があります。</p>

その他ご質問への回答

ヒアリング項目	回答
<p>フィルタリングの継続的な利用の状況※を把握することは可能か？ ※計測時点でのフィルタリングの稼働状況</p>	<p>フィルタリング機能は、事業者が提供するフィルタリング機能だけではなく、OS機能での利用もあるため、フィルタリング加入後の利用状況の把握は困難です。</p>
<p>フィルタリングの継続的な利用促進に有効な取組みとしては？</p>	<p>事業者は今まで同様、使い勝手の向上、サービス仕様の改善、利用推進に関する周知啓発等は継続的に実施してまいります。</p> <p>スマートフォンの普及に伴う問題の多様化や、事業者の届かないところでの課題も増えている状況では、ステークホルダー（OS事業者や保護者、学校、PTA、安心協等）全体が関与し、社会全体で多角的にこの問題に取り組む必要があるものと考えます。</p>