

# 郵便局データを活用した 移住・定住の促進

前橋市長 山本 龍



## <目次>

### 1. 前橋市の紹介

### 2. 郵便局との連携

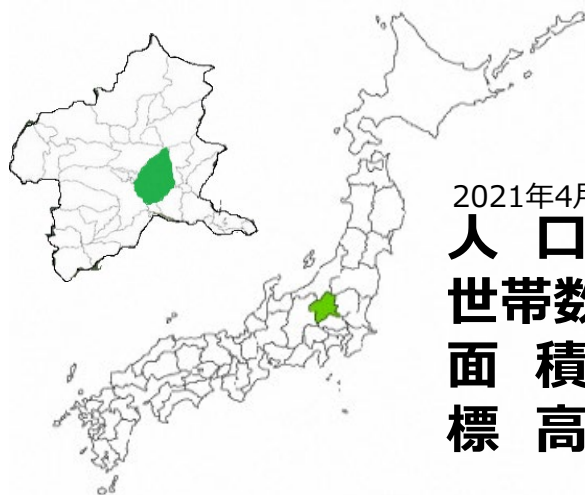
### 3. 郵便局データの活用

### 4. 新たなデータ活用への期待



# 前橋市の概要

## 日本のほぼ中央に位置する中核市



前橋市マスコットキャラクター こるせん



2021年4月30日現在

人口 **334,571人**

世帯数 **152,421世帯**

面積 **311.59km<sup>2</sup>**

標高 **最低64m 最高1,823m**

関東平野の北端から赤城山

### 物価が安い

物価水準



**1** 位

小売物価統計調査（構造）/令和元年 総務省

### 医療が充実

医師の数



**2** 位

市民10万人あたりの医師数/  
平成28年度 中核市行政水準

先進医療件数

**1** 位

群馬大学病院の先進医療件数/  
前橋市調べ

### 子育て世代に優しい

子育てしながら  
働ける環境がある都市 待機児童



**2** 位

**0** 人

成長可能性都市ランキング2017/  
野村総合研究所

保育所等関連状況とりまとめ/  
令和元年 厚生労働省

市民1人・1日あたり  
路線バス利用者数

.....

中核市

**44**

位/48市（2017現在）



## <目次>

1. 前橋市の紹介

**2. 郵便局との連携**

3. 郵便局データの活用

4. 新たなデータ活用への期待



# 前橋市における郵便局との連携の経緯

- H25.11～ **前橋市・郵便局連絡会議**（年一回定期的に開催）
- H25～ **手紙の書き方教室**開催
- H25.11 道路損傷等箇所の情報提供に関する覚書
- H26.6 **W杯公式球（レプリカ）の市内各小学校への贈呈**
- H27.9 前橋を題材にした絵葉書「**前橋今昔十六景**」の作成
- H28.9 市民生活の**安全安心**に関する**協定締結・防災ラジオ**を各局へ**設置**
- H28.12 市内各小学校への年賀葉書寄贈式
- H29.9～ 地域包括支援センターが開催する地域ケア調整会議への出席
- H29.11～ **ころとん・ぽすくまシール**の作成
- H29.11～ **マイナンバーカード取得促進**（マイナポータル用端末を各局へ設置）
- H30.11～ 協定に「**不法投棄の情報提供**」を追加
- R1.7～ 道案内のために前橋市の観光地図の配布
- R1.10～R2.1 市内の全46郵便局で**プレミアム付商品券**を販売
- R1.11～ 市内の3郵便局で**常設フードドライブ**が開始
- R3.2～ 市内の全46郵便局で**安心カードの配布**を開始
- R3上半期 常設フードドライブの窓口を拡充（2郵便局を追加）
- R3.9～ 協定に「**高齢者等の異変等を発見した際の情報提供**」を追加

# 市民生活の安全安心に関する協定 (H28.9～)

- (1) 災害発生時における協力
- (2) 道路等の損傷等の情報提供
- (3) 危険家屋の情報提供
- (4) 不法投棄の情報提供 (H30.11.13～)
- (5) 高齢者等の異変等を発見した場合の情報提供 (R3.9.1～)

「災害時における相互協力に関する覚書」(H9.6締結)の見直し、  
「道路損傷等箇所の情報提供に関する覚書」(H25.11締結)に加え、  
新たに「危険家屋に関する情報提供」を追加して、一つの協定として包括的に位置づけ

※防災ラジオを**市内全ての郵便局 (46局) に設置**



# マイナンバーカードの取得促進 (H29.11~)

- **市内全ての郵便局(46局)**にマイナポータル用**端末を設置**
- 業務に支障のない範囲で、郵便局職員が  
**マイナンバーカードの取得申請等を支援**

## 市役所・郵便局・住民それぞれにメリット

### 市役所

- カード取得率向上
- マイナポータルへのアクセス環境向上

### 郵便局

- 写真付身分証明書としてのカード取得の促進
- 利用者とのコミュニケーション機会の増加
- 地域の拠点としてのサービス向上

### 住民

- 地域に密着した身近な拠点でのサポート
- カード取得申請  
(事前の写真撮影不要)
- マイナポータルを通じた行政サービス

# 常設フードドライブ (R1.11~)

令和2年度 郵便局での受け入れ・・・1,368kg





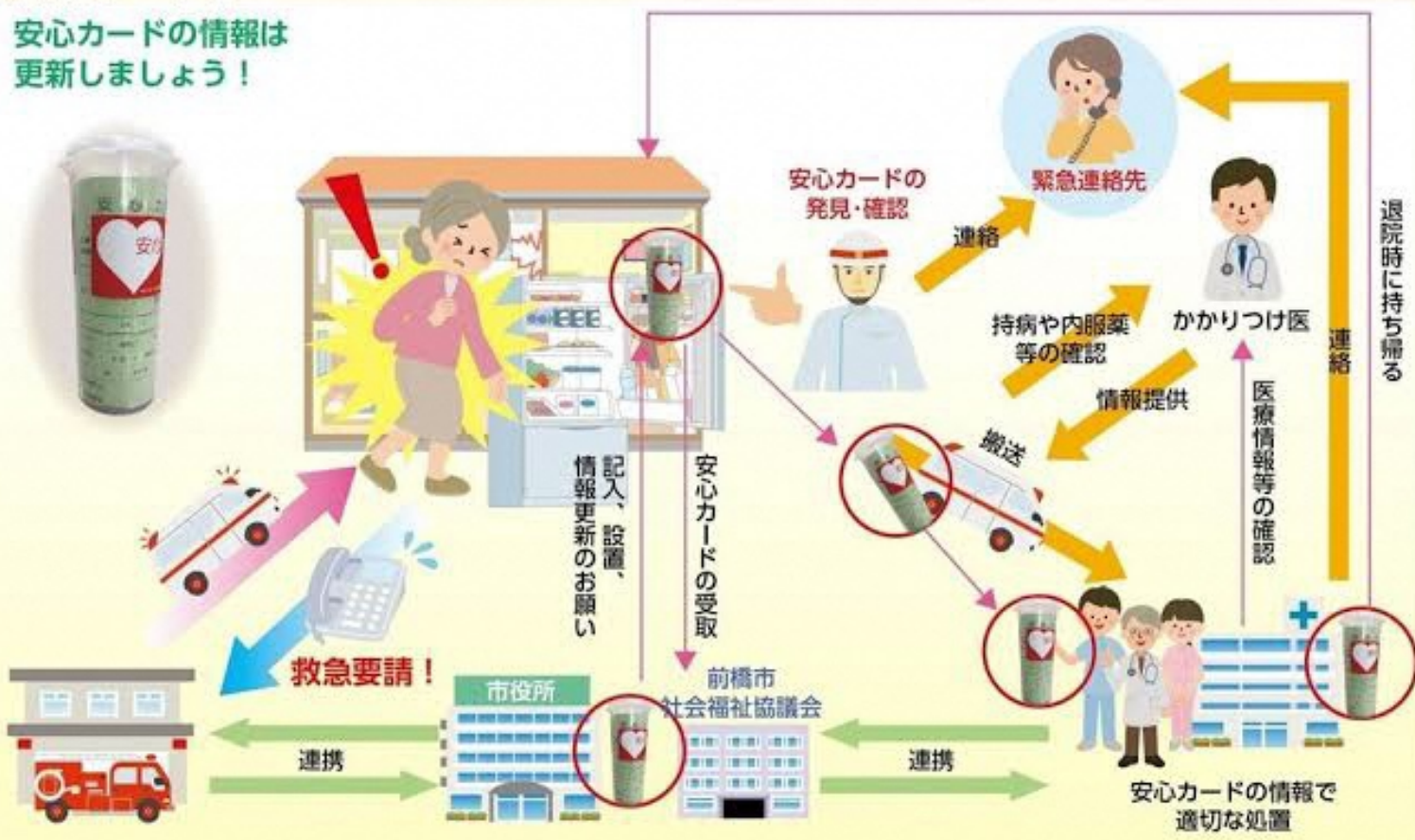
# 安心カードの配布 (R3.2~)

市内の全46郵便局に配置

安心カードを置くことにより、万が一の事態に1秒でも早い迅速な対応をとることができます。  
より有効に活用するためにも、定期的な更新を行うようにしましょう！

## 【活用イメージ】

安心カードの情報は  
更新しましょう！



## <目次>

1. 前橋市の紹介

2. 郵便局との連携

**3. 郵便局データの活用**

4. 新たなデータ活用への期待



## 例えば・・・

- 災害時における市民の安否確認

市内の避難行動要支援者：約 1, 0 0 0 人

市内の一人暮らし高齢者：約 2 6, 0 0 0 人

- ワクチン・予防接種業務

接種券が住基情報に基づく住所に送っても届かない

⇒ **住基上に反映されない情報も、配達原簿情報により確認可能**

## ほかにも・・・

市税の徴収業務、生活保護業務、空き家対策業務で活用できる可能性

⇒ **ガイドラインの解説において明確化されることを期待**



## <目次>

1. 前橋市の紹介

2. 郵便局との連携

3. 郵便局データの活用

**4. 新たなデータ活用への期待**



## 前橋市の空家の現状

---

- 住宅総数…166,130戸
- 空家数…26,340戸（15.86%） ※全国平均：13.6%
- 重点地区…特に空家率が高い地区 ⇒ 中心市街地及びその周辺

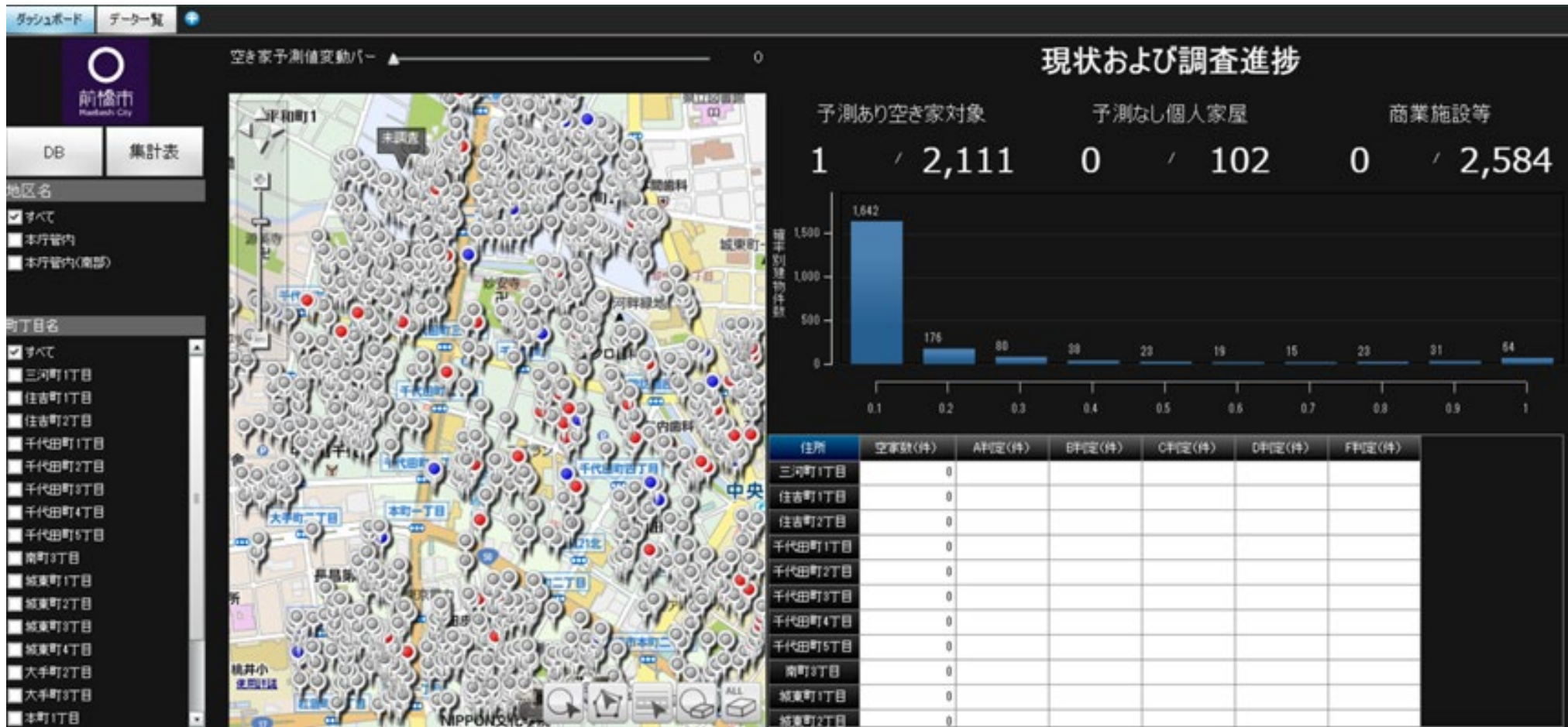
## 実態調査の3つの課題

---

- ① **予算**…外部委託にかかる経費（市全域） ⇒ 1,310万円
- ② **時間**…年度初発注、年度末納品 ⇒ 対策は翌年度
- ③ **判断**…外観のみで判断できない、調査員による偏り ⇒ 判断にばらつき



## ビッグデータを活用した新たな空家実態調査



## 建物ごとの空き家率の推定結果



## 前橋市の空家対策の基本理念

- ① 快適な住環境の保全
- ② 安全で安心なまちづくりの推進
- ③ **空家等を活用した移住・定住の促進**

- 空家等は、活用次第では大きな資産となる可能性がある。
- 評価A、Bの空家は、移住・定住に活用できる可能性が高い。

空家の評価判定基準

評価判定	空家の状態
A	損傷は見当たらず流通に乗っている（入居募集の看板がある）
B	特に損傷は見当たらない
C	軽度の損傷がある
D	重度の損傷がある（特定空家候補）
F	判定不可能（直接確認できない住宅など）

出典：前橋市空家対策等計画

関係人口を創出し、魅力的なまちづくりを推進するため、活用可能な空家の情報を効率的に収集し、管理する必要がある。



## 前橋市内の空家



# 空家を活用した移住・定住の促進 ～スローシティ～



## 前橋市内の空家（農地付き）



## 前橋市内の空家（古民家）

---

