

みんなのくらしと生活を応援する情報誌



# 総務省

2月号  
2023 February  
Vol.266

MIC MONTHLY MAGAZINE

特集 1

2月1日～3月18日は  
「サイバーセキュリティ月間」です

特集 2

安心・安全で信頼できる通信サービスの確保

～利用者の情報が外部に送信される場合には、確認などが求められるようになります～



地方のかがやき  
愛知県 豊田市



## 日本の 伝統工芸と 十二支



日本各地の匠の技で創られた  
伝統工芸の干支を、地域の関  
わりとあわせて紹介します。

### 其の十一

# 戌 いぬ



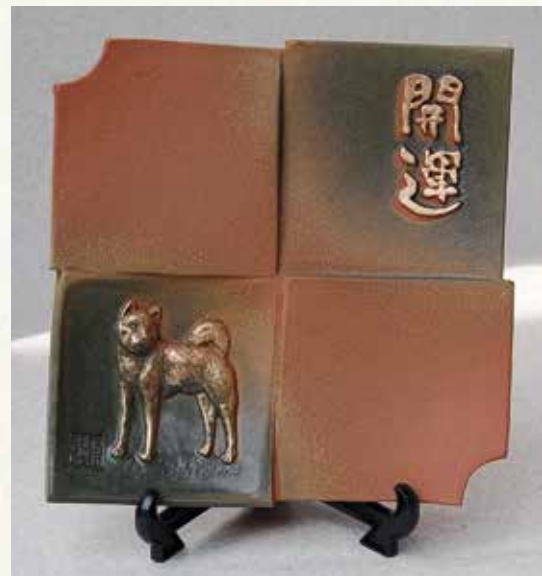
### 開運招福、商売繁盛の縁起物

十二支の十一番目の「戌」  
は、部首が刈り取りの刃物  
を表す「戈き」で、そこに刈  
り取った作物をまとめる意  
味を合わせた文字だそうです。  
これに当てられたのが  
「いぬ」です。

いぬはお産が軽いことか  
ら安産神様としても親しま  
れています。



日本型(左)と扇型(右)の干支瓦。



戌をあしらった干支瓦。



釉薬スプレー掛け(左)と金付け(右)の様子。

写真提供：株式会社神仲

## 三州瓦

### 贈答品として人気の 三州の干支瓦

愛知県西三河地方の旧国  
名「三河」を意味する「三  
州」を冠した「三州瓦」は、  
石州瓦、淡路瓦とならぶ日  
本三大瓦のひとつ。500  
年以上の歴史があり、耐火  
性、耐震性、耐久性、断熱  
性、防音性に優れていると  
いわれます。

この三州瓦と同じ製法で  
つくられる干支瓦は贈答品  
として人気です。熟練の職  
人「鬼師」が、粗地(粘土板)  
を石膏版に型押しし、ヘラ  
でバリを取って作っていま  
す。

※干支瓦は愛知県高浜市の  
ふるさと納税返礼品にも  
なっています。

※令和5年1月現在、うさぎの干支瓦の取り扱いのみです  
取材協力：株式会社神仲、高浜市

みんなの暮らしと生活を応援する情報誌

# 総務省

MIC MONTHLY MAGAZINE

2  
月号

Vol.266  
2023  
FEBRUARY



マチイロ

広報誌を  
スマホなどで  
閲覧できます



発行：総務省

〒100-8926 東京都千代田区霞が関 2-1-2

(中央合同庁舎 2号館)

電話：03-5253-5111(代表)

## CONTENTS

- 23 鹿児島県鹿児島市
- 22 令和4年度 起業家甲子園・起業家万博を開催します  
スタートアップに向けて全国の有望な学生や若手起業家が出場  
マイナビカード普及促進の取組事例を紹介！
- 21 M I C N E W S 05  
電話番号・電話転送サービスの提供にはルールがあります！
- 20 M I C N E W S 04  
「統計の日」の標語を募集しています！  
募集期間：令和5年2月1日(水)～3月31日(金)
- 18 M I C N E W S 03  
統計150年記念式典開催
- 17 最高裁判所裁判官国民審査の  
在外投票や洋上投票等ができるようになります！
- 16 M I C N E W S 02  
衆議院小選挙区の区割りが  
25都道府県140選挙区で変わりました
- 12 M I C N E W S 01  
愛知県 豊田市  
地方のかがやき
- 8 特集2  
安心・安全で信頼できる通信サービスの確保  
利用者の情報が外部に送信される場合には、確認などが求められるようになります
- 4 特集1  
2月1日～3月18日は  
「サイバーセキュリティ月間」です

### 表紙の写真

ふるさと納税の返礼品にも

### 日本各地の特産品

Vol.11

#### 雪下になじん

#### 新潟県・津南町

新潟県内でも特に豪雪地である津南町などで栽培されている雪下になじん。雪の下で越冬したになじんは、瑞々しくて味がマイルドで甘く、香りがよく、歯切れの良い食感が特徴です。雪下になじんは、津南町のふるさと納税返礼品にもなっています。



写真提供：津南町

特集1

# 2月1日～3月18日は 「サイバーセキュリティ月間」 です

## サイバーセキュリティ対策 9か条

- 1 OSやソフトウェアは常に最新の状態にしておこう
- 2 パスワードは長く複雑にして、他と使い回さないようにしよう
- 3 多要素認証を利用しよう
- 4 偽メールや偽サイトに騙されないように用心しよう
- 5 メール添付ファイルや本文中のリンクに注意しよう
- 6 スマホやPCの画面ロックを利用しよう
- 7 大切な情報は失う前にバックアップ（複製）しよう
- 8 外出先では紛失・盗難・覗き見に注意しよう
- 9 困った時はひとりで悩まず、まず相談しよう

出典：サイバーセキュリティ戦略本部普及啓発・人材育成専門調査会「サイバーセキュリティ意識・行動強化プログラム」、2022年10月

「サイバー  
セキュリティ月間」  
なぜ2月1日～  
3月18日？

情報セキュリティに関する政府戦略である「第1次情報セキュリティ基本計画」が平成18年2月2日に策定されたことから、2月2日を「情報セキュリティの日」とし、平成22年から2月を「情報セキュリティ月間」と定めました。その後、平成26年にサイバーセキュリティ基本法が成立したことを踏まえ、平成27年から期間を3月18日（サ（3）イ（1）バ（8）ー（1）の日）まで拡大した上で、名称も「サイバーセキュリティ月間」と改め、内閣官房内閣サイバーセキュリティセンター（NISC）を中心として、サイバーセキュリティの普及啓発を集中的に実施しています。

# 地域SECURITY強化に向けた総務省の取組

[ 図 1 ]



総務省では、地域のセキュリティコミュニティ（SECURITY）（図1）の活動支援を通じて、地域におけるセキュリティ人材の育成や地域企業のセキュリティ強化を図っています。

この「サイバーセキュリティ月間」中にも、各地域で関連イベントを開催しますので、詳しくは総務省ホームページをご覧ください（参考）。

[ 参考 ]

## 地域 SECURITY におけるイベント

管区	イベント名	開催期間
<b>セミナー等</b>		
北海道	サイバーセキュリティセミナー（名称未定）	令和5年2月9日
北海道	サイバーセキュリティセミナー（名称未定）	令和5年3月10日
北陸	サイバーセキュリティデイズ 2023（仮）	令和5年3月予定
東海	サイバーセキュリティセミナー 2023	令和5年3月10日
近畿	情報セキュリティセミナー in 大阪	令和5年3月17日
中国	中国地域サイバーセキュリティ連絡会交流セミナー	令和5年2月15日
九州	サイバーセキュリティカレッジ	令和5年2月8日
沖縄	サイバーセキュリティ月間セミナー in 沖縄	令和5年2月1日
<b>サイバーインシデント対応演習</b>		
北陸	サイバーインシデント演習	令和5年2月8日
関東	サイバーインシデント演習	令和5年2月14日
近畿	サイバーインシデント演習	令和5年2月21日
四国	サイバーインシデント演習	令和5年2月20日
<b>若年層向け CTF</b>		
東北	CTF ワークショップ in 仙台	令和5年2月4日

【参考 Web ページ】  
イベントの詳細や申込み方法等は以下のページをご覧ください  
[https://www.soumu.go.jp/main\\_sosiki/cybersecurity/localsecurity/index.html](https://www.soumu.go.jp/main_sosiki/cybersecurity/localsecurity/index.html)



### インシデント対応演習

最近のサイバーセキュリティインシデントの発生状況や、被害拡大を最小限にとどめるための基本的事項を説明し、擬似的なインシデント発生時対応手順を体験することにより、サイバー攻撃に対する組織内の基本方針やルールなどを考えていただくことを目的として開催しています。

### 若年層向けCTF

学生を対象としてサイバーセキュリティへの興味・意識を高めていただくことを目的とするCTF（Capture the eFlag）の略で、ゲーム形式でセキュリティの実践的技能を競うコンテストのこと）を開催しています。

## 「サイバーセキュリティ月間」中のイベント等

# 脆弱なIoT機器の利用者への注意喚起

## ■ご利用のプロバイダからお知らせが届く場合があります

総務省及び国立研究開発法人情報通信研究機構（NICT）は、インターネット・サービス・プロバイダ（ISP）等と連携し、インターネットに直接接続される機器に対して、脆弱なID・パスワードが設定されているなどによって、サイバー攻撃に悪用されるおそれのあるIoT機器の調査及び当該機器の利用者へ注意喚起を行う取組である「NOTICE」プロジェクトを2019年2月から実施しています（図2）。

また、大規模サイバー攻撃観測網「NICITER」により得られた情報をもとに、マルウェア（不正ソフトウェア）に感染していると検知された機器を特定し、その利用者に対して注意喚起を行う取組も、2019年6月から実施しています。

[ 図 2 ]



## お知らせが届いた場合は

NOTICEサポートセンターにお問合せください。適切なセキュリティ対策を案内します。

なお、ご契約のISP以外から電話、訪問、費用請求、パスワードを聞き出すことはありません。

## インターネット接続機器の設定をこの機に見直してみましよう

設定が十分でない、不正アクセスを受けるおそれもあります。無線LANルーター等のインターネット接続機器について、次のポイントをチェックしましょう。

- ・機器設定用のパスワードは複雑なものにしましょう。
- ・機器のファームウェアを最新

## の状態にしましょう。

また、サポート期限が切れた機器はファームウェアの更新を適切に行うことができない場合がありますので、新しい機器に買い替えることも有効です。最新の無線LANルーターなどは、ファームウェア更新を自動で行うなどセキュリティ対策が行われているものもありますので、購入の際の参考にしてください。

### お問い合わせ先

#### NOTICE サポートセンター

TEL : 0120-769-318 (無料・固定電話のみ)

03-4346-3318 (有料)

受付時間 : 10:00 ~ 18:00

(年末年始 (12/29 ~ 1/3) を除く)

URL : <https://notice.go.jp>

(NICITER に関する取組は  
<https://notice.go.jp/niciter>)



## サイバーセキュリティ人材の育成

サイバー攻撃の悪質化・巧妙化が進む一方で、我が国のサイバーセキュリティ人材は質的にも量的にも不足しており、その育成が喫緊の課題となっています。NICTのナショナルサイバートレーニングセンターでは、NICTがこれまでの研究開発で培った知見を活用して、サイバー攻撃に対する一連の対処を実際に体験する「実践的サイバー防御演習（CYDER）」を、国の機関や地方公共団体向けに実施中です。これまで6年間の受講者数は延べ1万6千人を超え、組織のインシデント対処能力の向上に貢献しています。



**CYDER 演習風景**

サイダコくん



**CYDER 公式サイト**

演習の詳細や受講申込はこちら

<https://cyder.nict.go.jp/>



## Wi-Fiセキュリティ対策の推進

公衆Wi-Fiや自宅設置のWi-Fiは便利ですが、適切なセキュリティ対策を講じないと、情報漏えい等の被害につながってしまいます。このため、総務省では、Wi-Fiの安全な利用・提供のために必要なセキュリティ対策をわかりやすく解説したガイドラインを作成・公表していますので、是非参照してください。また、サイバーセキュリティ月間に、ガイドラインのポイントをアニメや講義形式で解説したオンライン動画講座を開講予定ですので、こちらも是非受講してください。



総務省が作成・公表しているWi-Fiセキュリティガイドライン

ガイドラインの入手はこちら

[https://www.soumu.go.jp/main\\_sosiki/cybersecurity/wi-fi/](https://www.soumu.go.jp/main_sosiki/cybersecurity/wi-fi/)



## テレワークセキュリティ対策の推進

テレワークは、時間や場所を有効に使い柔軟な働き方を可能とするものです。近年、働き方改革の実現や非常時の業務継続性確保といった観点から、その重要性は一層高まり、急速に普及が進んでいます。テレワークに伴うセキュリティ上の不備を狙ったサイバー攻撃も増加しています。こうした状況に対応すべく、総務省では、テレワークを安全に実施するための「テレワークセキュリティガイドライン」と「中小企業等担当者向けテレワークセキュリティの手引き（チェックリスト）」を作成・公表していますので、是非活用してください。



総務省が作成・公表しているテレワークセキュリティガイドライン等

ガイドラインの入手はこちら

[https://www.soumu.go.jp/main\\_sosiki/cybersecurity/telework/](https://www.soumu.go.jp/main_sosiki/cybersecurity/telework/)



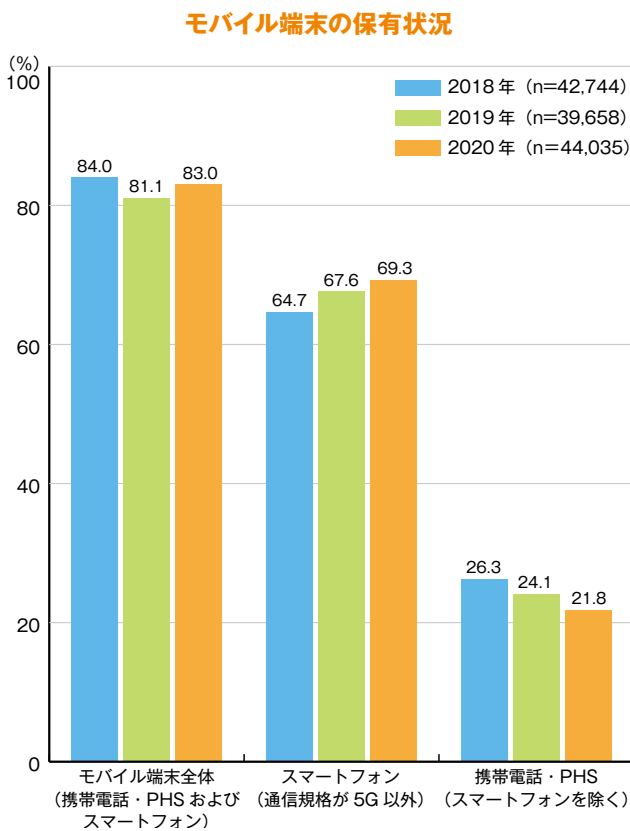
# 安心・安全で信頼できる 通信サービスの確保

～利用者の情報が外部に送信される場合には、  
確認などが求められるようになります～

## 1 外部送信規律導入の背景

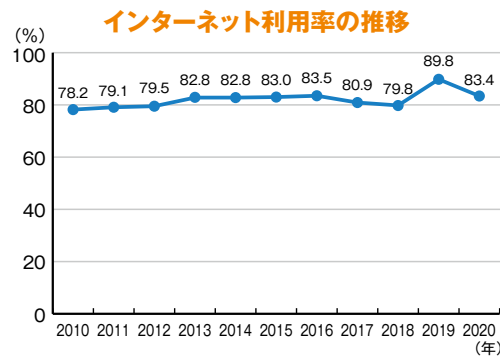
現在、私たちの生活においては、オンラインでの様々な情報収集、SNSやオンライン会議ツールを使ったコミュニケーション、動画配信や音楽配信の視聴、オンラインモールでのショッピングなど、Webサイトやスマートフォンアプリの活用が欠かせないものとなっています(図1～3)。コロナ禍での自粛生活を経て、この傾向は一層強まっています。

●図1 個人におけるスマートフォン(通信規格が5G以外)の保有率は69.3%(2020年)



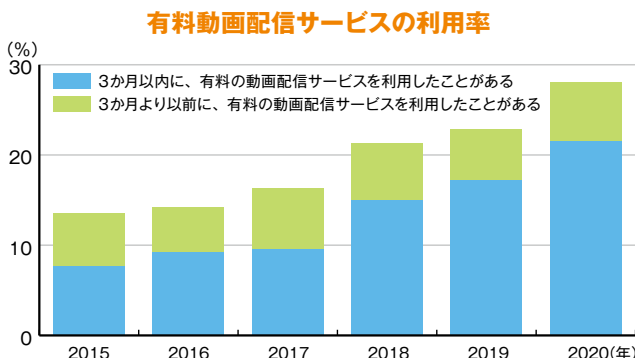
出典：総務省「通信利用動向調査」

●図2 個人のインターネット利用率は80%を超過(2020年)

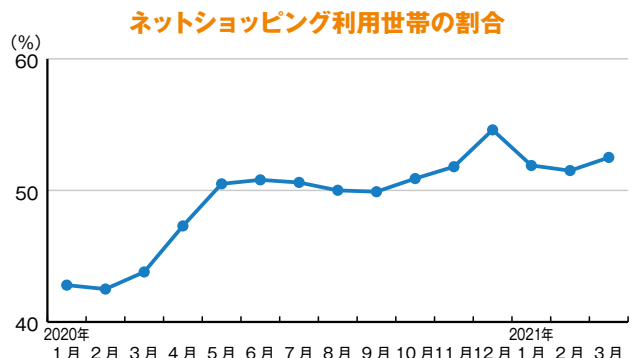


出典：総務省「通信利用動向調査」

●図3 インターネットショッピングを利用する世帯の割合は2020年3月以降に急速に増加。有料動画配信サービスの利用者も増加を続けている。



出典：インプレス(2020)を基に総務省作成

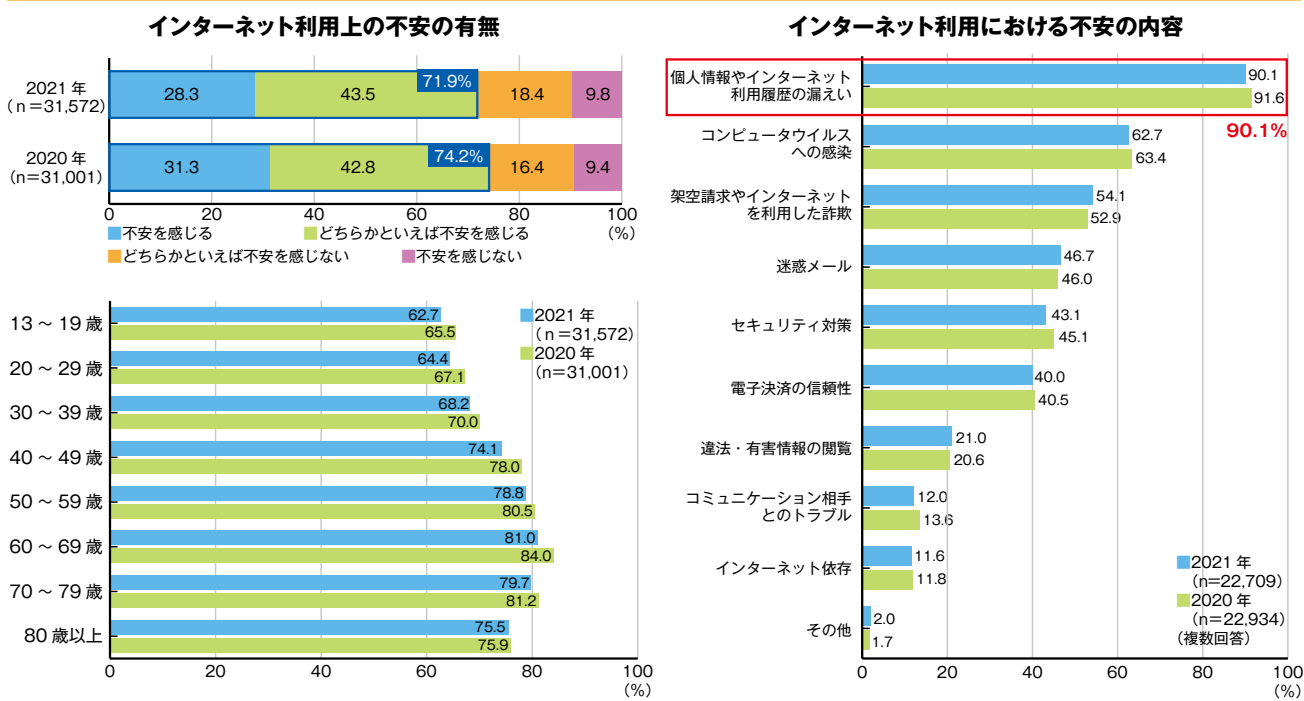


出典：総務省「家計消費状況調査」を基に作成



●図4 インターネットを利用する機会が増えてきている中、その利用上の不安を感じるケースも増えてきている。

インターネット利用上の不安



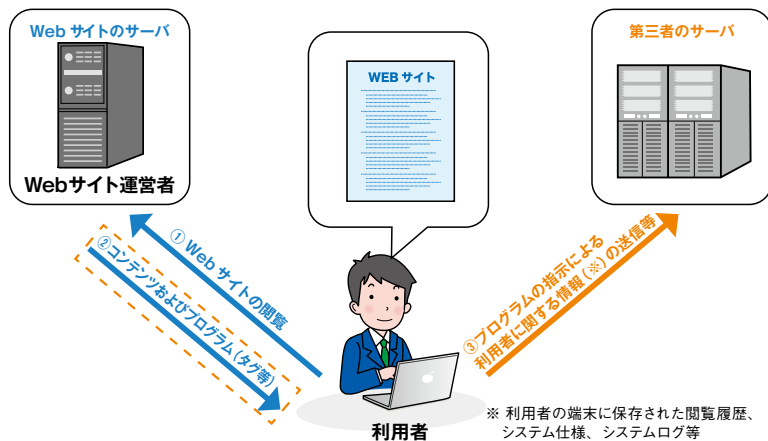
各年齢層のインターネット利用者のうち、「不安を感じる」、「どちらかといえば不安を感じる」のいずれかを回答した者の割合

インターネットを利用し、インターネット利用に不安を感じている者からの回答

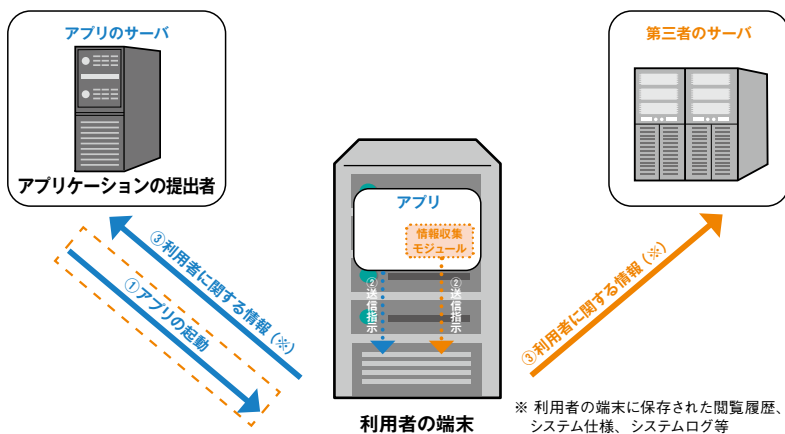
出典：総務省「通信利用動向調査」

●図5

外部送信の仕組み～Webサイトの場合～



外部送信の仕組み～スマートフォンのアプリケーションの場合～



このように日常的にWebサイトやスマートフォン上のアプリケーションを利用するようになってきている中、Webサイトに組み込まれているコードや、アプリケーションに埋め込まれている情報収集モジュールの作用により、利用者の知らないうちに、利用者のパソコンやスマートフォンに記録されている様々な情

報（Webサイトやアプリケーションの利用履歴に関する情報や、利用している端末に関する情報など）が、広告会社等のサーバなど外部に送信され、アクセス分析やオンライン広告の配信、サービスのパーソナライゼーションなどに利用されていることがあります（図4～7）。

●**図6** 訪問先とは異なるドメインへの HTTP リクエストを発生させているサービスとして、国内 16 万の Web サイトを対象にした (株) DataSign の調査によると、**広告目的のものが最も多く、次にアクセス解析目的のものが多**い。

カテゴリ別の検出数

#	カテゴリ名	検出数	導入率	ベンダー数
1	広告	174,370	110.09%	198
2	アクセス解析	143,800	90.78%	90
3	ウェブサイト	89,899	56.75%	12
4	ソーシャルプラグイン	62,372	39.38%	26
5	地図	59,977	37.86%	7
6	ウェブツール	58,185	36.73%	142
7	CDN	46,466	29.33%	9
8	タグマネージャ	25,824	16.30%	12
9	動画再生	22,374	14.13%	21
10	DMP	15,922	10.05%	39
11	JavaScript ライブラリ	12,902	8.15%	11
12	CMS	10,955	6.92%	53
13	セキュリティ	9,905	6.25%	14
14	ホスティング	8,119	5.13%	5
15	サイト内検索	7,372	4.65%	15

調査方法

- ・国内 16 万サイトをクロールにより調査。調査対象の web サイトにおける同一ドメインの 10 ページを対象とし、Web サイト閲覧時に発生している「ドメインが異なる URL への HTTP リクエスト」からサービスを特定している。
- ・カテゴリ名は株式会社 DataSign がサービス内容を踏まえて独自に分類したもの。

#	サービス名	検出数	構成比	運営会社
1	Display & Video 360 ※	52,525	30.12%	グーグル合同会社
2	Google 広告	24,121	13.83%	グーグル合同会社
3	Twitter 広告	15,641	8.97%	Twitter Japan 株式会社
4	Facebook 広告	13,378	7.67%	Facebook Japan 株式会社
5	Yahoo! 広告	9,110	5.22%	ヤフー株式会社
6	Xandr	2,933	1.68%	Xandr, Inc
7	Scale Out	2,823	1.62%	Supership 株式会社
8	The Trade Desk	2,644	1.52%	The Trade Desk Japan 株式会社
9	マイクロアド	2,193	1.26%	株式会社マイクロアド
10	PubMatic	2,165	1.24%	バブマティック株式会社

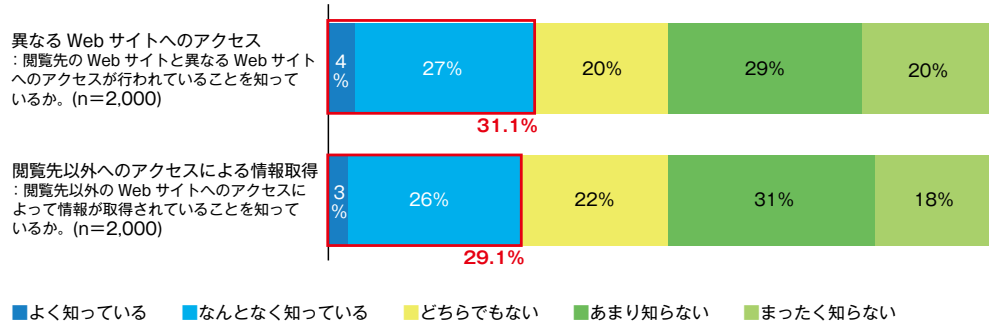
出典：株式会社 DataSign 「DataSign Web サービス調査レポート 2021.7」  
(2021 年 7 月 31 日)

導入率：検出数 / 調査対象サイト数 (約 16 万)

構成比：同一カテゴリ内の検出数の割合

※ 旧 Double Click, Inc が提供していたモジュール。2018 年、Google に吸収合併された。

●**図7** Web サイト上の情報収集モジュールによって、「閲覧先と異なるアクセス」や「それによる情報取得」が起きていることについて、約 70% が認知していない。



こうした背景を踏まえ、令和 4 年電気通信事業法改正においては、このような利用者の端末からの情報の外部送信について、利用者が適切に確認できるようにするための規律（外部送信規律）が導入されました。

2

外部送信規律の概要

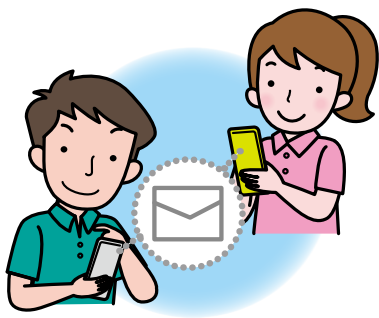
電気通信事業を営む者であり、かつブラウザやアプリケーションを通じて次ページの図（図 8）にあるようなサービスを提供する者が、本規律に従う必要があります。

■対応が求められる場面と求められる対応

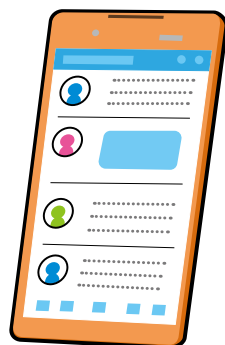
Web サイトやアプリケーションを通じて規律対象の役務を提供する際、「情報送信指令通信」を行うおとするとときには、利用者がそのことを確認できるような機会を設けることが義務付けられます。

「情報送信指令通信」とは、利用者のスマートフォンやパソコン等の端末に対して、端末に記録されている利用者に関する情報を外部に送信するように指示する通信のことをいいます。「情報送信指令通信」を受信した利用者の端末は、通常、自動的に（利用者が認識しないうまま）利用者に関する情報を外部に送信してしまいます。そこで、Web サイトやアプリケーションを提供する事業者において、「情報送信指令通

● 図 8



メールサービス



SNS サービス



動画共有サービス



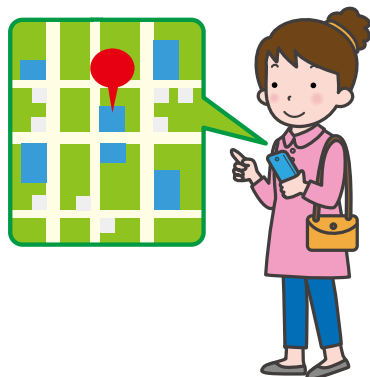
オンライン  
ショッピングモール



検索サービス



ニュースサービス



地図サービス

「信」により情報の外部送信が行われることを利用者がしっかりと確認できるようにすることを、本規律により求めるものです。

具体的な確認の機会の方法としては次の4つがあり、事業者が選択することができます。

① 利用者に通知する（ポップアップ通知を出すなど）

② 容易に知り得る状態に置く（Cookie

kieポリシーで公表するなど）

③ 利用者の同意を取る

④ オプトアウト措置を用意（利用者が外部送信を拒否できるようにする）し、そのことを容易に知り得る状態に置く

また、通知等を行う事項は、送信されることとなる利用者に関する情報の内容

・送信されることとなる利用者に関する情報の内容

する情報を取り扱うこととなる者の氏名または名称

・送信されることとなる利用者に関する情報の利用目的

の3点です。

■ 施行のスケジュール

外部送信規律を含め、令和4年改正電気通信事業法は、今年6月16日に施行されます。

なお、外部送信規律の対象となる事業者におかれては、改正法・省令の条文と併せ、同規律の詳細や遵守に当たっての留意事項等を記載した「電気通信事業における個人情報保護に関するガイドラインの解説」やFAQ等を参照し、規律対応の準備を進めていただきますようお願いいたします。

# 地方 かがやき

平成13年に完成した4万4,380席の豊田スタジアムは国内最大級の球技専用競技場。4本のマストで屋根を吊る構造を採ることで観客の視界の妨げとなる柱をなくした。

## 愛知県

# 豊田市

### Toyotashi

愛知県のほぼ中央に位置し、県の面積の17.8%を占める。平成17年の7市町村の合併により県内最大の面積の自治体に。中核市、中枢中核都市に指定される。

人口(推計) 41万7,683人  
(令和4年12月1日現在)  
面積 918.32km<sup>2</sup>  
URL <https://www.city.toyota.aichi.jp>



豊田市

愛知県



## 宮

松平東照宮は徳川家康と松平家の始祖親氏を祀る。家康公400年祭メモリアル事業として安藤則義氏が2年かけて描いた108枚の天井画は必見。

# 「衣の里」の伝統を守りながら 未来に向かう「クルマのまち」

## 全

国1位の製造品出荷額等を誇り、「クルマのまち」として

知られる豊田市は、古くから「衣の里」とも呼ばれています。気候風土が適していたこともあって養蚕が盛んになり、市内の稲武地区で産する糸は祭祀に供える織物のための御料糸とされ、令和の大嘗祭でも調進さ

ずっと住みたいまち、  
豊田市



豊田市長 太田稔彦

豊田市は、世界をリードするものづくり中枢都市としての顔を持つ一方、市域のおよそ7割を森林が占め、恵み多き緑のまちとしての顔を併せ持っています。また、愛知県で最も面積が広く、広大な市域には足助地区の香嵐渓をはじめとした魅力あふれる様々なスポットがあります。

このような豊かな地域特性を生かし、山村地域への移住・定住の促進、子育て世帯への切れ目のない支援等を進め、あらゆる世代が多様なライフスタイルを選択できる満足度の高い都市としてさらなる成長を目指しています。



# 美

豊田市街地を一望できる高台に位置し、美術館建築で名高い谷口吉生氏が設計した建築が特徴的な美術館。国内外の近現代美術、デザインや工芸を約3500点所蔵。

# 桃

市の北西に位置する猿投地区は「桃の里」と呼ばれ、県下有数の産地。春には桃色の花が一面を染める。写真は早生品種の主力、日川白鳳。

# 茶

茶どころの歴史があり、抹茶の原料となるてん茶や香りに優れるかぶせ茶が作られている。農林水産大臣賞など数多く受賞しており、品質の高さは折紙付き。

## 地方のかがやき 愛知県 豊田市

織機の製造をルーツとするのがトヨタ自動車株式会社です。自動車の製造に力を入れるべく現在の豊田市である挙母町に工場を置いたのは昭和13年のことでした。かつては江戸時代に置かれた挙母藩の藩名を継ぐ挙母市という市名でしたが、昭和34年にこれを変更し、豊田市として新たな一歩を踏み出すことになりました。高度成長期、自動車の生産台数は飛躍的に伸び、それに伴い市内には部品などの関連工場が増え、豊田市は産業技術が集積した最先端のものづくりのまちへと発展をとげます。さらに豊田市は平成30年に内閣府の「SDGs 未来都市」に選定され、「ミライのフツーツをつくらう」を合言葉に、民間企業とも連携しながらオープンデータやビッグデータの活用、デジタル格差の解消、医療・福祉分野への先進技術の導入などに挑戦しています。未来を見える産業都市の豊田市ですが、山々や清流などの自然にも恵まれ、矢作川沿いには田園風景が広がっており、都市と山村の共生や環境施策、住みやすさを感じられるまちづくりにも力を入れています。



1 7月末の豊田おいでんまつりを締めくくる花火大会は東海地区最大規模。2 香嵐渓は紅葉の名所。11月のもみじまつりの期間中はライトアップされ、幻想的な光景が広がる。3 動物園、植物園のほか、宿泊可能なキャンプフィールドやジップラインも楽しめる体験型アトラクションなどがそろった鞍ヶ池公園。4 松平地区で生産される春の七草。5 シンビジウムなどの花きの生産も盛ん。6 1,004席の豊田市コンサートホール。能楽堂を併設。



# 官民連携の新しい仕組みを 活用した介護予防事業 ずっと元気！プロジェクト

**S** IB\*という官民が連携して社会課題に取り組み成果報酬型の仕組みを利用して豊田市が実施しているのが介護予防事業「ずっと元気！プロジェクト」です。

企画する事業者が、市内各所で「転ばないための身体作り」「おでかけイベント」「スマホ教室」「ガーデニング」などといった、生きがいや幸

福感を感じられるプログラムを展開。65歳以上の市民が興味のあるプログラムに参加することで、社会参加の機会を増やして介護予防につなげます。

年間参加者の目標は5000人。令和4年6月時点で42の事業者が参画しており、プログラムは順次増やしていく計画です。



運動・健康・趣味など様々な「社会参加」プログラムが体験できます

エンタメや就労など従来の介護予防のイメージと異なるプログラムも提供。



大人のための体操のおにいさんとして活動する、ごぼう先生（築瀬寛さん）の講演。

\* SIB (Social Impact Bond) : 委託事業の成果を評価し、評価結果と支払いを紐づける成果連動型委託方式の一つ。民間からの資金調達を行う点が特徴。

## キーワードから適切な対応を見つける AI相談・支援システム

**福** 社に関する相談が多様化・複雑化し、包括的な支援体制が求められるようになる中、豊田市は

福祉総合相談課を設置して高齢者や障がい者など相談者の属性を問わない対応を行っています。また、AI（人工知能）を用いた相談・支援システムの構築にも取り組んでいます。同システムは窓口を設置した専用端末が相談内容を自動的に文章化した

がら、特定のキーワードから内容を分析し、支援サービスの候補を即座に職員に提案するというもの。

適切な支援につなげやすいほか、相談記録票の作成が自動化されるなど職員の事務負担の軽減の効果を望める事業で、「第1回日経自治体DXアワード」の「行政業務／サービス変革部門賞」を受賞しました。

### 自園産のぶどうを使用したワイン



代表の須崎大介さん

豊田市フルーツ酒特区の制度を利用して、ぶどうの栽培からワインの醸造までを手がける「アズッカ エアズッコ」。ワイン購入時には試飲も可能。

### 「ジャンボ梨」の大きさと美味しさを追求



生産者の梅村長史さん（左）と営農センター長の前田真美さん（右）

「ジャンボ梨」と呼ばれる梨の晩生種、愛宕を大きく育てる JA あいち豊田の梨部会の名人たち。2,948gの愛宕がギネス世界記録に認定されている。

# 衛星画像を解析 水道管の AI漏水調査

**水** 道管の漏水調査を効率化するた  
め、豊田市はJAXA（宇宙航空  
研究開発機構）の衛星だいち2号（ALOS-2）の画像をAIで解析すること  
により調査範囲を絞り込む事業に取り組  
んでおり、令和3年までに2210キロ  
メートルの水道管の解析を実施、その結  
果に基づき路面調査を行い、259か所  
の漏水を発見しました。

調査の期間短縮、費用削減が期待でき  
る全国初の取組として注目され、令和4  
年度の優良地方公営企業総務大臣表彰を  
受賞しています。



衛星だいち2号の画像から市域の  
71.8%に相当する660km<sup>2</sup>のエリアの解  
析を行った。

衛星から地中に届くレーダーを照射し、  
水道水の特徴（比誘電率の低さ）から漏  
水の有無を判別する。



地方のかがやき 愛知県 豊田市

日本ラウンドは豊田市  
もコースに(下)。大  
会ロゴマーク(右)。



## 自治体としてラリーを主催 FIA世界ラリー選手権

**令** 和4年11月10日〜13日、ラリー競技の  
最高峰、世界ラリー選手権(WRC)  
の最終戦として、「フォーラムエイト・ラリー  
ジャパン2022」が開催され、市内の公道  
をラリーカーが疾走しました。また、令和5  
年11月16日〜19日には、豊田市が主催者の一  
つとなる、「フォーラムエイト・ラリージャ  
パン2023」の開催も決定しています。現  
在、実行委員会を設立し、大会開催に向けた  
準備を進めています。

### 地元の生鮮食品とこだわりの加工品



市の活性化のため、  
市外からも多くの  
方に来ていただける  
ようにしたいです

いいお店  
見つけた！



代表の大橋鋭誌さん

若手農家集団「夢農人(ゆめのひと)とよた」の生産  
者たちが丹精込めた農畜産物やこだわりを持って作っ  
た加工品などを販売する「おいでん市場」。

### 古民家の囲炉裏端でジビエを



ジビエプレート

自然界からいただいた  
命に感謝して、大切に  
つかわせてもらおうと  
努めています



代表の清水潤子さん

築150年の古民家をリノベーションした「山里カフェ  
Mui」。店主で猟師の清水潤子さんが自ら捕獲した鹿  
などのジビエ料理を提供(要予約)。

# 衆議院小選挙区の区割りが 25都道府県140選挙区で変わりました

各都道府県の令和2年国勢調査人口(日本国民の人口)に基づき定数配分を行い、5都県で定数が1~5増加し、10県で定数が1減少します。(10増10減)

**定数が増加する団体**

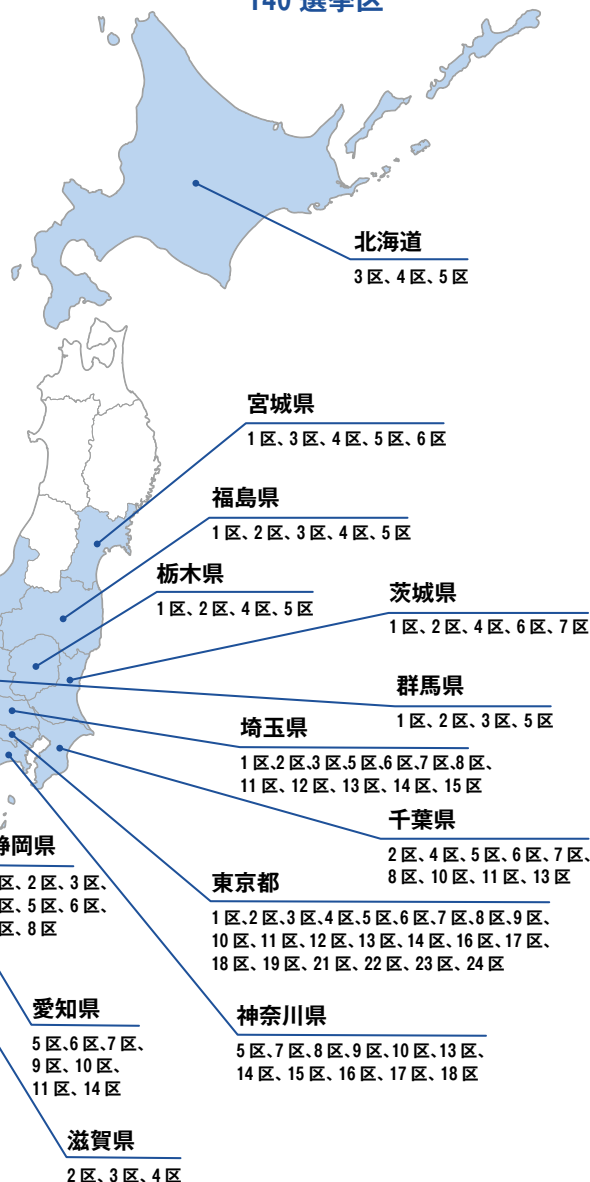
埼玉県 (15 → 16)  
千葉県 (13 → 14)  
東京都 (25 → 30)  
神奈川県 (18 → 20)  
愛知県 (15 → 16)

**定数が減少する団体**

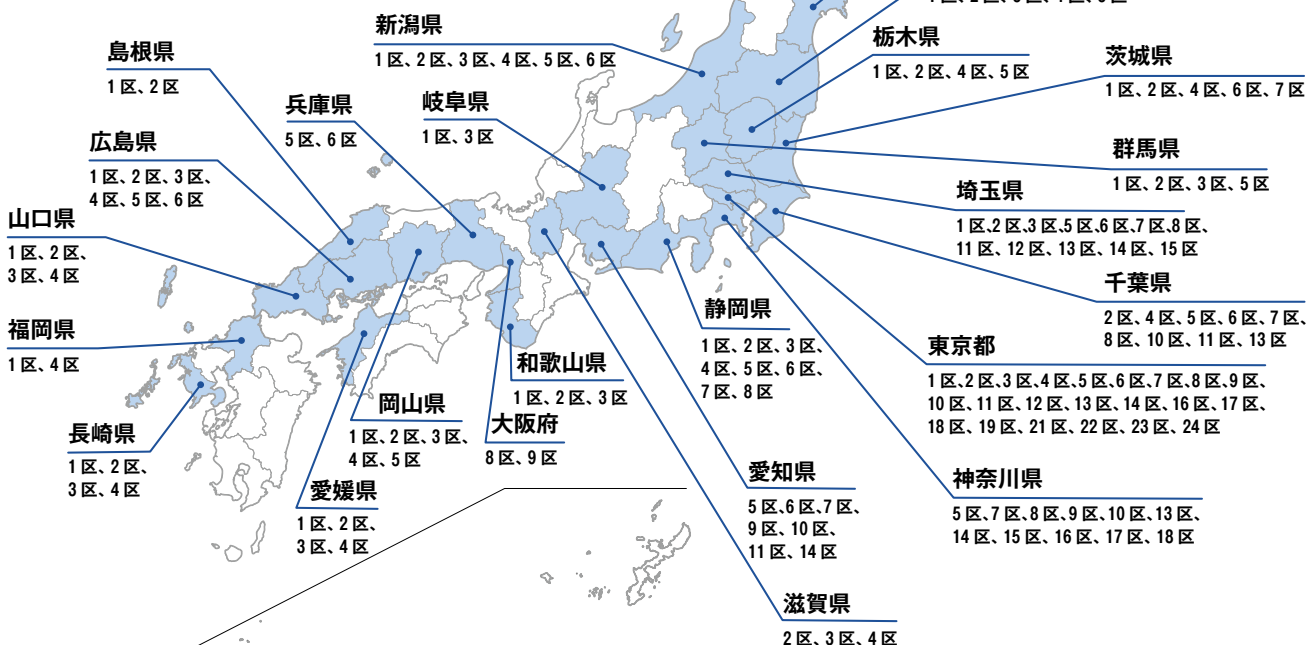
宮城県 (6 → 5) 福島県 (5 → 4)  
新潟県 (6 → 5) 滋賀県 (4 → 3)  
和歌山県 (3 → 2) 岡山県 (5 → 4)  
広島県 (7 → 6) 山口県 (4 → 3)  
愛媛県 (4 → 3) 長崎県 (4 → 3)

※各都道府県の具体的な区割りについては、総務省、各都道府県選挙管理委員会または各市区町村選挙管理委員会にお問い合わせください。

今回の区割り改定により変更される  
140選挙区



右図の25都道府県が  
衆議院小選挙区の改定の対象となります



**適用は**

上記の改正は、施行の日(令和4年12月28日)以後初めてその期日を公示される衆議院議員総選挙から適用されます。なお、この総選挙以前に行われる補欠選挙は、従来の選挙区によって行われます。

今回の区割り改定と定数改正は、令和2年の大規模国勢調査の結果による日本国民の人口に基づいて、一票の較差是正のために行われました。衆議院議員小選挙区の区割り改定は、10年ごとに行われる大規模国勢調査の日本国民の人口に基づき、都道府県ごとの定数配分をいわゆるアダムズ方式により行った上で、各選挙区の人口較差を2倍未満にすることとされています。

※今回の衆議院小選挙区の改定内容を記載した地図を、総務省ホームページ([https://www.soumu.go.jp/senkyo/senkyo\\_s/news/senkyo/shu\\_kuwari/shu\\_kuwari\\_4.html](https://www.soumu.go.jp/senkyo/senkyo_s/news/senkyo/shu_kuwari/shu_kuwari_4.html))に掲載しています。





## 在外国民審査制度の創設

### 在外国民審査の投票方法

- 海外にお住まいの方は、在外選挙と同様、①在外公館投票、②郵便等投票、③国内における投票により投票ができます。
- 投票用紙には、審査を受ける裁判官の氏名に対応した番号（告示番号）が印刷されています。
- やめさせた方がよいと思う裁判官の番号に対応する欄には「×」を記載し、やめさせなくてもよいと思う裁判官の番号に対応する欄には何も記載せずに投票します。

◆ 海外で投票するには、在外選挙人名簿に登録され、在外選挙人証の交付を受けている必要があります。詳しくは、在外公館または市区町村の選挙管理委員会にお問い合わせください。

■ 投票用紙のイメージ

							× を書く欄
					×		×
15		5	4	3	2	1	裁判官の氏名の 告示順序を 示す番号

## 国民審査の洋上投票制度等の創設

### 洋上投票等の投票方法

- 指定船舶等に乘船して日本国外の区域を航海しようとする船員や、南極地域観測隊員の方は、上記の方法により投票の記載をし、衆議院総選挙・参議院通常選挙と同様に、FAXを用いて投票ができます。

◆ 洋上投票や南極投票をするには、選挙人名簿に登録されている市区町村から選挙人名簿登録証明等の交付を受けている必要があります。詳しくは、市区町村の選挙管理委員会にお問い合わせください。

### Q 裁判官の氏名と番号はどうやって確認するの？

- 審査の告示日（衆院選の公示日）に中央選挙管理会・各選挙管理委員会のホームページに裁判官の氏名と番号を掲載します。
- 在外公館投票をする方は、在外公館でも確認できます。
- 船員の方は、船舶ファクシミリ放送等における送信情報でも確認できます。



最高裁判所裁判官国民審査の在外投票や  
洋上投票等ができるようになります！

※最高裁判所裁判官国民審査は、衆議院議員総選挙と同時に行われます。

## 統計150年記念式典 開催

令和4年12月7日（水）、東京都渋谷区の国立オリンピック記念青少年総合センターカルチャー棟大ホールにおいて、秋篠宮皇嗣同妃両殿下御臨席の下、「統計150年記念式典」を開催しました。

「統計150年記念式典」は、明治4年に太政官正院に統計局の前身組織である政表課が設置され、我が国として総合的に統計を整備することとしてから150年目が経過したことを記念して開催されたものです。

秋篠宮皇嗣殿下からは、「過去から現在に至るまでの統計の数値は、誰もが利活用できる国民共有の財産になっております。」「長年にわたり、献身的に統計の作成に携わっておられる方々に深く敬意を表します。」とおことばをいただきました。

同式典では、各種統計調査の実施に関し、顕著な功績のあった個人または団体への表彰や、大内賞の授与が行われました。また、受賞者の代表から、統計調査のさらなる発展のために努力する決意が述べられました。

※大内賞は戦後わが国の統計の再建に尽力した大内兵衛博士の業績を記念し設けられたもので、統計界最高の栄誉として、統計の進歩に貢献した個人・団体に対して贈られます。



秋篠宮皇嗣殿下のおことば



統計150年記念式典



受賞者代表による決意表明



松本総務大臣による表彰状の授与

### < 我が国統計の沿革 >

明治 4 年 (1871 年)	太政官正院に政表課(統計局の前身となる組織) 設置
明治 5 年 (1872 年)	「辛未政表」(日本統計年鑑の前身) を刊行
大正 9 年 (1920 年)	第 1 回国勢調査
昭和 22 年 (1947 年)	「統計法」公布 (5 月 1 日施行)
平成 19 年 (2007 年)	新「統計法」公布 (平成 21 年 4 月全面施行)
令和 2 年 (2020 年)	第 21 回国勢調査 (国勢調査実施 100 年)
令和 3 年 (2021 年)	太政官正院に政表課が置かれてから 150 年を迎える

### < 統計 150 年ポータルサイト公開中 >

総務省統計局ホームページでは、明治 4 年の太政官正院創設前後から第 1 回国勢調査実施の黎明期や、戦後日本の統計制度の再建を中心に、統計の礎を築いた先人の偉業に関する資料とともに政府統計の歩みについてのポータルサイト「統計 150 年の軌跡をたどる」を公開しています。是非、ご覧ください。



【統計 150 年ポータルサイト】 <https://www.stat.go.jp/museum/toukei150/>



「統計の日」の標語を募集しています！  
募集期間.. 令和5年2月1日(水) ~ 3月31日(金)

総務省では、統計の重要性に対する国民の関心と理解を深め、統計調査に対する国民のより一層の協力をいただけるようにと定めた「統計の日(10月18日)」の周知を図るため、毎年「統計の日」のポスターを始めとする広報媒体に活用すべく標語を募集しています。

総務省では、この「統計の日」の趣旨を踏まえた標語について、皆さまからのご応募をお待ちしております。  
なお、入選作品は、「統計の日」のポスターのほか、調査環境を整備するための各種広報に活用することとしております。



令和4年度「統計の日」ポスター  
※令和4年度の特選作品が活用されています。

●過去の特選作品  
令和4年度

集まれば 大きな力に 統計調査

過去の特選作品をご覧になりたい方または応募用紙をダウンロードされたい方は、ホームページをご覧ください

[https://www.soumu.go.jp/toukei\\_toukatsu/info/guide/05toukei\\_hyougo.html](https://www.soumu.go.jp/toukei_toukatsu/info/guide/05toukei_hyougo.html)



1. 募集部門

- 小学生の部..... 小学校の児童
- 中学生の部..... 中学校の生徒
- 高校生の部..... 高等学校の生徒
- 一般の部..... 上記以外の学生及び一般の方
- 統計調査員の部... 統計調査員または登録調査員の方
- 公務員の部..... 各府省、都道府県、市区町村の職員

2. 応募方法

- 専用の応募用紙にて、1人5作品まで応募できます。
- 応募用紙以外で応募される場合は、次の記載事項を明記の上、応募してください。
  - ①部門、②お住まいの都道府県名、③氏名(ふりがな)、
  - ④所属・学校名(学年)、⑤電話番号、
  - ⑥標語(1人5作品まで)
- ※一般の部：④は、記入不要です。
- ※統計調査員の部：④は、「〇〇市統計調査員」等と記入してください。
- 応募作品は、自作で未発表のものに限ります。

3. 提出方法

- 小学生の部、中学生の部、高校生の部、一般の部は、総務省政策統括官室まで、メールまたは郵送にて提出してください(令和5年度からFAXによる受付は行っておりません)。
- 統計調査員の部は、所属する都道府県または市区町村の統計主管課へ提出してください。
- 公務員の部のうち、各府省の職員は、職場の取りまとめ部署へ提出してください。
- 公務員の部のうち、都道府県及び市区町村の職員は、所属する都道府県または市区町村の統計主管課へ提出してください。

4. 提出先

[メールの場合]  
toukeinohi-atmark-soumu.go.jp  
「-atmark-」は「@」として送信してください。  
[郵送の場合]  
〒162-8668  
東京都新宿区若松町19-1  
総務省政策統括官付統計企画管理官室  
地方統計機構担当宛

5. 入選作品の決定・発表

- 入選作品は、部門ごとに佳作1作品程度、そのうち、特に優秀な作品として特選1作品を決定します。
- 入選作品は、令和5年6月(予定)に発表します。
- 入選された場合、ご本人(または応募作品の取りまとめ部署等)にご連絡するとともに、総務省のホームページや広報誌等において、作品、名前、所属・学校名(学年)、都道府県名を発表します。

6. 表彰

入選者には、表彰状および副賞を授与します。

7. 著作権

入選作品の著作権は、総務省に帰属します。

問い合わせ先

総務省政策統括官付統計企画管理官室地方統計機構担当  
TEL 03-5273-1144 (直通)  
メール toukeinohi-atmark-soumu.go.jp  
「-atmark-」は「@」として送信してください。

# 電話番号・電話転送サービスの提供には ルールがあります！

## 電話転送サービスとは？

電話転送サービスとは、例えば、オフィスや自宅などの固定電話にかかってきた問い合わせなどを、携帯電話などに転送するサービス（着信転送）または携帯電話などからオフィスや自宅などの固定電話を経由し、相手側に固定電話番号を表示させるようにするサービス（発信転送）のことです。こういったサービスを利用することで、オフィスや自宅を不在にしているときでも、固定電話

に出たり、固定電話からかけたりすることができず。

## 電話転送サービスの問題って？

固定電話番号は、市外局番からこの地域の番号かわかるようになっていきます。例えば、03から始まる番号から電話があれば、東京にいる人が、電話転送サービスを使うと、東京にオフィスがなくても03からの番号を相手に表示したりすることができず。

## 電話番号を使用した電話転送サービスにはルールがあります！

そのような問題が起こらないように総務省が番号を使うためのルールを定めています。

電話転送サービスに利用する固定電話番号は、市外局番の地域に自宅

やオフィスなどの活動の場所がある人しか使えません。書類上だけで実際の場所がないオフィス（バーチャルオフィス）や常時利用することが想定されていない場所（貸し会議室）

は活動の場所とは言えません。

番号の提供をするためには、こうしたルールを守ることについての総務省の認定が必要となっています。

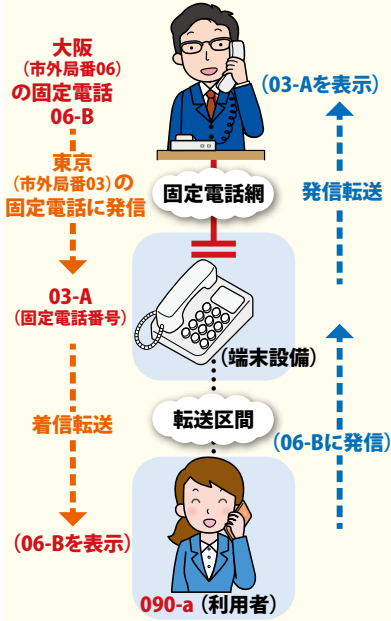
## 転送先の設定に誤りがないようにご注意ください！

電話を転送するとき、転送先番号を誤った番号に設定してしまうと、見知らぬ方に電話が繋がりが、トラブルに発展してしまう可能性がございます。転送先を登録するときは注意しましょう。

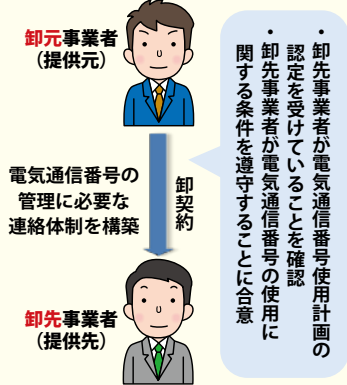
## 電話番号の提供ルールが変わりました！

転送サービスは便利のため、電話番号の転売等によって、特殊詐欺に使用される事例が増加しています。そのため電話番号の提供元が電話番号の利用状況を適切に把握するために、令和5年1月1日から新たな

## 電話転送サービスのイメージ



## 提供ルールのイメージ



## 総務省「電気通信番号制度」

[https://www.soumu.go.jp/main\\_sosiki/joho\\_main\\_sosiki/joho\\_tsusin/top/tel\\_number/index.html](https://www.soumu.go.jp/main_sosiki/joho_main_sosiki/joho_tsusin/top/tel_number/index.html)



この新ルールにより、番号の適切な利用が促進されることが期待されます。

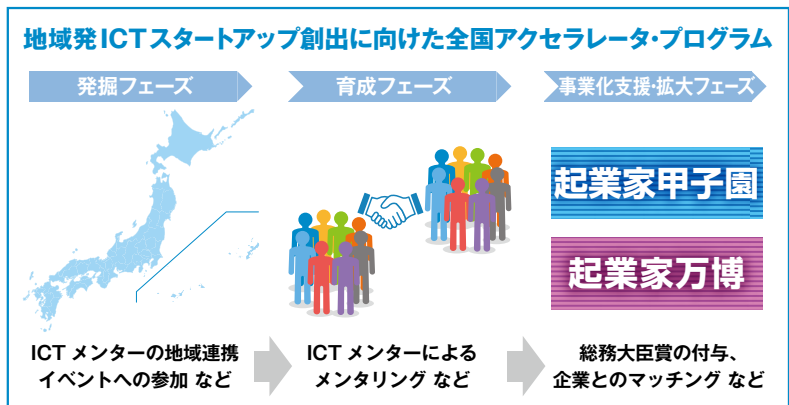
# 令和4年度 起業家甲子園・起業家万博を スタートアップに向けて全国の有望な学生や若手起業家が出場

総務省と国立研究開発法人情報通信研究機構（NICT）は、革新的な技術やサービスを有する地域発ICTスタートアップの創出に向けて、起業を志す学生や有望な若手起業家を全国から発掘し、メンタリングやビジネスプランのブラッシュアップなどの育成過程を通して事業化をサポートする「全国アクセラレータ・プログラム」を実施しています。

その最終プログラムとして、令和5年3月7日（火）に「**起業家甲子園**」（学生向け）を、翌8日（水）に「**起業家万博**」（若手起業家向け）を丸ビルホール&コンファレンススクエア（東京都千代田区）において開催します。

当日は、NICTのICTメンターによって各地域の連携イベントから発掘された起業を志す高校生、高専学生、大学生、大学院生等の次世代の人材や有望な地域発ICTスタートアップが出場し、ICTメンターに

よるメンタリングにより磨きをかけたビジネスプランを披露します。当日の様子はインターネットにて生配信します。ぜひご覧ください。



## 有望な起業家・学生を発掘・育成する ICT メンター (敬称略)



- |                                                             |                                                                       |                                                         |                                              |                                                   |                                                                    |                                               |
|-------------------------------------------------------------|-----------------------------------------------------------------------|---------------------------------------------------------|----------------------------------------------|---------------------------------------------------|--------------------------------------------------------------------|-----------------------------------------------|
| <b>石元 良武</b><br>DBJキャピタル株式会社 投資部<br>シニア・インベスト<br>メント・マネージャー | <b>今野 穰</b><br>株式会社グロービス・<br>キャピタルパートナーズ<br>代表パートナー、<br>最高執行責任者 (COO) | <b>上原 仁</b><br>株式会社マイネット<br>代表取締役社長<br>Bリーグ滋賀レイクス<br>会長 | <b>庄子 素史</b><br>ソーシャルワイヤー<br>株式会社<br>代表取締役社長 | <b>杉原 美智子</b><br>フォーアイディール<br>ジャパン株式会社<br>代表取締役社長 | <b>田島 聡一</b><br>株式会社ジェネシア・<br>ベンチャーズ<br>代表取締役 /<br>General Partner | <b>田中 邦裕</b><br>さくらインターネット<br>株式会社<br>代表取締役社長 |
| <b>田中 慎也</b><br>BIJIN&Co.株式会社<br>(ビジネスアドカンパニー)<br>代表取締役社長   | <b>中嶋 淳</b><br>アーキタイプ<br>ベンチャーズ株式会社<br>代表取締役                          | <b>永瀬 史章</b><br>D4V Principal                           | <b>廣澤 太紀</b><br>THE SEED<br>General Partner  | <b>福野 泰介</b><br>株式会社 jig.jp<br>創業者&取締役会長          | <b>保科 剛</b><br>株式会社 T<br>代表取締役                                     | <b>山田 優大</b><br>Partners Fund<br>代表パートナー      |

### 【顧問】



- |                            |                                                                 |                                                                  |                                        |
|----------------------------|-----------------------------------------------------------------|------------------------------------------------------------------|----------------------------------------|
| <b>伊藤 健吾</b><br>D4V ファウンダー | <b>佐藤 光紀</b><br>株式会社セプテーニ・<br>ホールディングス<br>代表取締役 /<br>グループ社長執行役員 | <b>照沼 大</b><br>日本ベンチャーキャピタル<br>株式会社 (NVCC)<br>シニアパートナー<br>北九州市顧問 | <b>本間 真彦</b><br>インキュベイトファンド<br>代表パートナー |
|----------------------------|-----------------------------------------------------------------|------------------------------------------------------------------|----------------------------------------|

問い合わせ先

◆国立研究開発法人情報通信研究機構 デプロイメント推進部門

Email : [entrepreneur\\_sien\\_atmark\\_ml.nict.go.jp](mailto:entrepreneur_sien_atmark_ml.nict.go.jp)

(注)迷惑メール防止のため、メールアドレスの一部を変えています。「\_atmark\_」を「@」に置き換えてください。

TEL : 042-327-6019

◆総務省 情報流通行政局 地域通信振興課

TEL : 03-5253-5758

起業家甲子園・起業家万博の詳細はこちらをご覧ください。

<https://www.nict.go.jp/venture/>



※イベントの開催方法、生配信等については、状況により変更になる場合もあります。

マイナンバーカード  
普及促進の  
取組事例を紹介!

鹿児島県鹿児島市

# 鹿児島市×金融機関 マイナンバーカード普及促進 キャンペーン実施中!

鹿児島市では令和4年6月から  
地元6金融機関とタイアップした  
マイナンバーカード普及促進キャ  
ンペーンを実施しています。  
各金融機関において、「窓口で  
の広報」「取引先企業への出張申  
請の案内」「出張申請受付会場の

無償提供」等のカード申請促進策  
に加えて、カード保有者向けの優  
遇策として「ローン金利優遇」  
「キャッシュレス決済サービス利  
用者へのポイント進呈（抽選）」  
等の取組が展開されており、市民  
の皆さまからも好評です。

今後、各金融機関において職  
場の一括申請受付についても実施  
予定で、これからも更なるカード  
の普及促進や機運醸成に向け、地  
元金融機関をはじめ、地域の企業  
の皆様や各種団体と連携した取組  
を進めていく予定です。

鹿児島市×金融機関  
マイナンバーカード普及促進  
キャンペーン

6月からのマイナポイント第2弾の本格スタートにあわせて、  
マイナンバーカード保有者への優遇策など  
地元金融機関とタイアップしたキャンペーンを実施します。

金融機関提携  
マイナンバーカードの提示で、  
お得な優遇サービスを受けられます。

金融機関名	マイナンバーカード提示で受けられる優遇内容
鹿児島銀行	マイナポイント「Payd」提携者にポイントプレゼント (抽選で200名様に5,000ポイントプレゼント)
鹿児島信用金庫	個人向けローン金利優遇 (A0.1%) 「マイカーローン・新築ローン・新築カーローン」
JA鹿児島みらい	100万円超えローン100万円の金利優遇期間に優遇 (A0.1%) ※ 新規・変更・更新時適用
JA鹿児島みらい	個人向けフリーローン・個人向けカードローン金利優遇 (A0.1%) (※ 新規・変更・更新時適用)

6月30日 本格スタート!

さらに、12月末までカード申請された方なら  
最大 **20,000円分** のマイナポイントももらえます。  
申請はお早め!

マイナンバーカードの  
新規取得時で **5,000円分** +  
優待期間中としての  
利率込みで **7,500円分** +  
出金窓口での  
優待で **7,500円分**

**長谷川 淳二**  
が就任されました

総務大臣政務官  
はせがわじゅんじ  
**長谷川 淳二**  
岐阜県出身  
昭和43年8月5日生まれ  
令和3年 衆議院議員初当選  
当選1回

editorial note

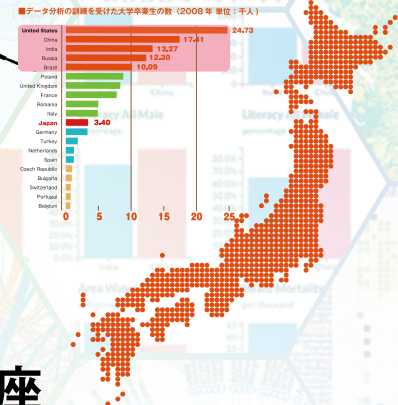
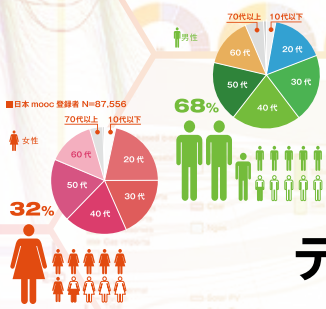
編集後記

2月号をお読みいただきありがとうございます。  
今回「地方のかがやき」でご紹介した  
のは、愛知県豊田市です。「世界のトヨタ」  
で知られるトヨタ自動車本社等があり、  
「クルマのまち」として全国的にも有名  
な豊田市ですが、実は愛知県内最大の面  
積を誇り、少し足を伸ばすと自然豊かな  
土地柄です。私も自動車のイメージが強  
かったのですが、ワインや農作物、ジビ  
エなど、食文化も豊かなまちだといふこ  
とを、今回の取材を通して知ることがで  
きました。次回訪れるときは、是非食文  
化も堪能してみたいと思います。  
末尾になりましたが、今回ご協力いた  
だきました皆様には心より感謝申し上げ  
ます。  
(Y・A)

広報誌「総務省」についてのご意見・ご要望は、電子メールでお寄せください

MAIL ▶ [kohoshi@soumu.go.jp](mailto:kohoshi@soumu.go.jp)

# Data Science Online Course



## データサイエンス・オンライン講座 「誰でも使える統計オープンデータ」

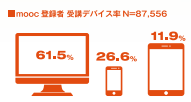
令和5年1月10日開講 受講料無料  
総務省統計局提供



社会人・大学生に統計オープンデータを活用したデータサイエンスをわかりやすく解説

### 講座概要

- Week 1 e-Statを使ったデータ分析**  
e-Statの統計データを活用したデータ分析の事例、基本的な活用方法を学ぶ
  - e-Statを活用したデータ分析事例①
  - e-Statを活用したデータ分析事例②
  - e-Statを活用したデータ分析事例③
  - e-Statを活用したデータ分析事例④
  - e-Statの主な機能
  - e-Statの使い方(グラフの作成)
- Week 2 公的統計データの使い方**  
公的統計データの基本事項及び読み方を学ぶ
  - 公的統計の種類と体系
  - 労働力統計の読み方
  - 家計統計の読み方
  - その他の統計の読み方とまとめ
- Week 3 地図で見る統計(STAT MAP)の活用**  
統計データと地図を組み合わせた活用方法を学ぶ
  - 地図で見る統計(STAT MAP)でできること
  - 簡単にできるレポート作成
  - 活用事例 保育施設配置の検討
  - 活用事例 避難施設配置の検討
  - その他の機能とまとめ
- Week 4 統計オープンデータの高度利用**  
統計API機能の仕組みや具体的な活用事例等の統計オープンデータの高度な活用方法を学ぶ
  - 統計APIでできること
  - 統計APIの仕組み
  - 統計オープンデータの地方公共団体での活用事例
  - 統計オープンデータのビジネス活用
  - 統計オープンデータの利活用に向けて、講座のまとめ

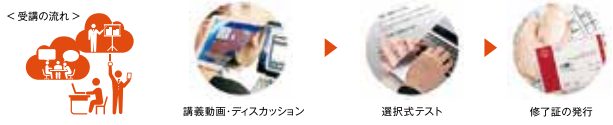


講師	統計家 株式会社おたに 総務省統計局 総務省統計局 総務省統計局 総務省統計局 総務省統計局 総務省統計局 独立行政法人統計センター 独立行政法人統計センター	西内 啓 小谷 祐一朗 千野 雅人 柿原 謙一郎 小松 聖 松岡 大輔 米澤 克則 中村 耕太郎 西村 正貴 亀本 薫
課題内容	各週確認テスト: 多肢選択問題 5問程度 最終課題: 多肢選択問題 20問程度	
修了条件	得点率 60%以上	
目安学習時間	週 3 時間程度	
前提条件	表計算ソフト Microsoft Excel の基本的な操作ができること	

### gaccoとは

gacco(ガッコ)は、最高の教授陣による本格的な講義をいつでも、誰でも、無料で学べるウェブサービスです。

ドコモ gacco が提供する日本初の MOOC サービス「gacco」。インターネット上の講義動画を視聴し、テストに解答。所定の基準を満たすと修了証(電子ファイル)が発行され、努力の証が得られます。



ドコモ gacco データサイエンス・オンライン講座ページ <https://gacco.org/stat-japan3/>

統計オープンデータ MOOC 検索