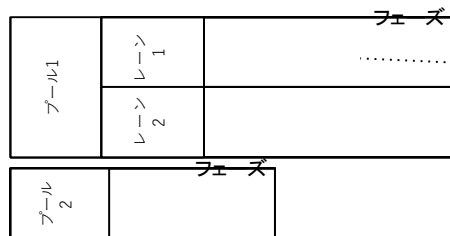


【印鑑登録システム】業務フロー

令和5年(2023年)X月X日

BPMN凡例



プールとレーン：
 プールの中に関係者とその活動内容が記載される。1組織が1つのプールとして示され、レーン1と2は当該組織内の部署や役割を示す。
 またプールは、プール2のように外部組織を表現する場合などには内部に何も記載しない状態で表現することもできる。

開始イベント：
 事務の開始を示し、必ず記載する必要がある。

終了イベント：
 事務の終了を示し、必ず記載する必要がある。

メッセージ開始イベント：
 他のプールからのメッセージを受け取ることで事務が開始することを示す。

メッセージ終了イベント：
 他のプールにメッセージを送って、事務が終了することを示す。

メッセージ受信中間イベント：
 業務フロー図の中間に配置され、他のプールからのメッセージを送信するまで作業が待機されることを示す。

メッセージ送信中間イベント：
 業務フロー図の中間に配置され、他のプールにメッセージを送ってから、直ちに次の作業に移ることを示す。

リンク・スルーイベント：
 単一の業務フローがページを跨ることを示す。

リンク・キャッチイベント：
 単一の業務フローがページを跨ることを示す。

シーケンスフロー：
 イベントやアクティビティ同士を接続する。

メッセージフロー：
 プールを跨いでメッセージのやり取りがあることを示す際に使用する。メッセージとは口頭や文書、メール等である。同一プール内では使用できない。

関連／データ関連：
 データや注釈との関連があることを示す。データストア間の接続にはデータ関連を用いる。



マニュアルタスク：
 人が手作業で行うタスクであることを示す。



ユーザータスク：
 人が情報システム等を使って行うタスクであることを示す。



排他ゲートウェイ：
 業務フローの分岐や結合 (XOR条件) で使われ、条件に基づいて判断が行われることを示す。本資料では分岐と統合の両方で使用し、分岐 (流出) または結合 (流入) する経路のうち、必ずいずれか一つの経路に流れることを示す。



イベントベースゲートウェイ：
 業務フローの分岐で使われ、その先には複数のタイマー中間イベントやメッセージ受信中間イベント、受信タスク等が接続される。接続されたイベントやタスクのうち、最初に発生したもののみが実施されることを示す。

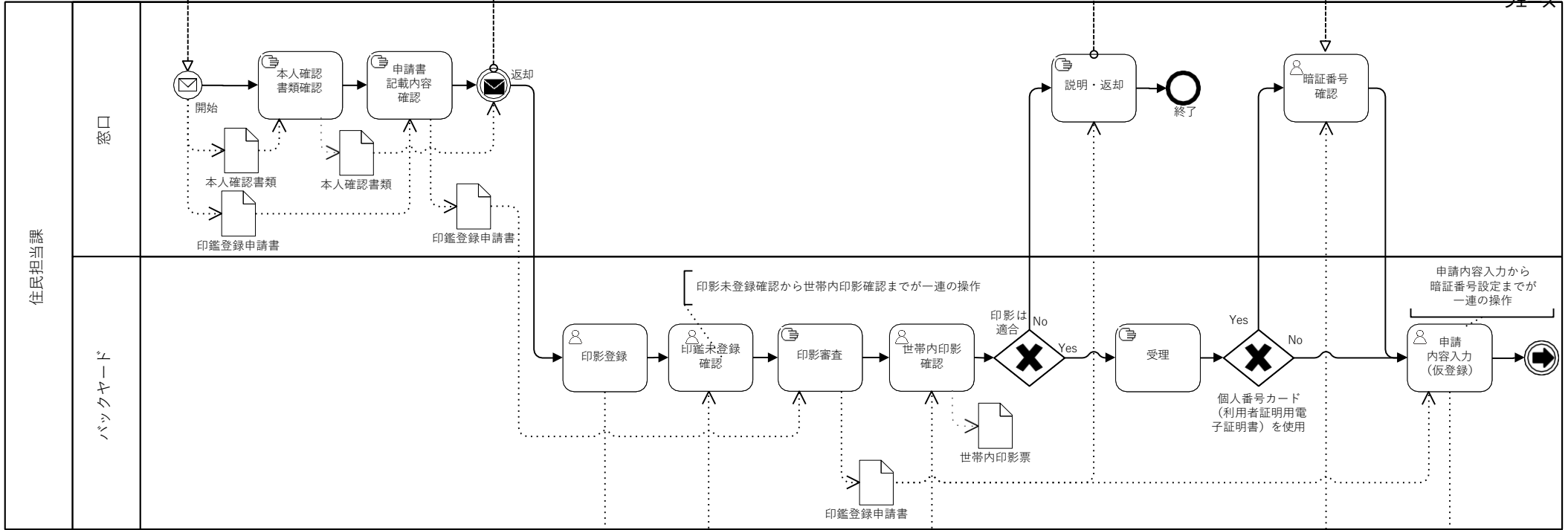


データストア：
 業務フロー内において継続的に参照されたり更新されたりする、蓄積された情報群を示す。

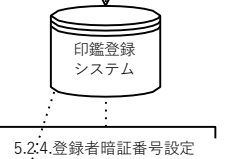
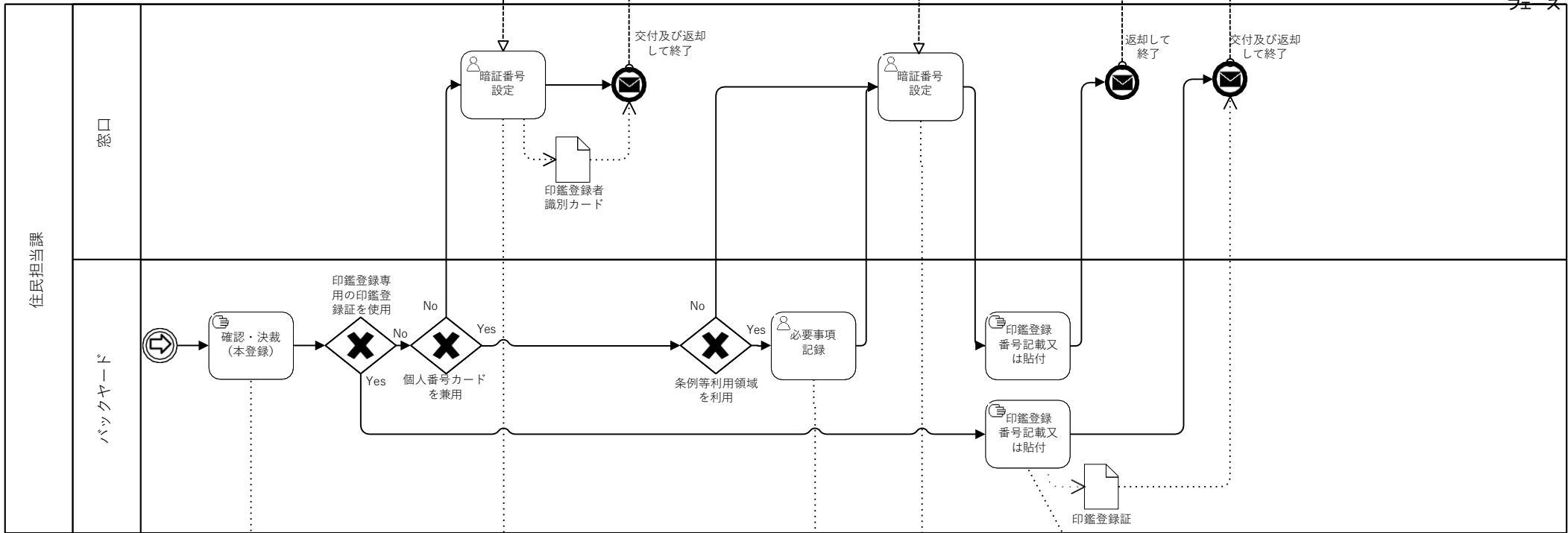
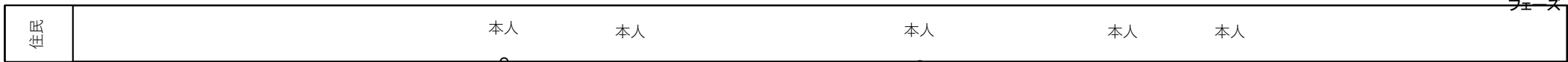


データオブジェクト：
 アクティビティで必要とされるデータや作成されるデータを示す。

業務フロー	4.1	印鑑登録	4.1.2	即時登録 (1/2)
-------	-----	------	-------	------------



業務フロー	4.1	印鑑登録	4.1.2	即時登録 (2/2)
-------	-----	------	-------	------------



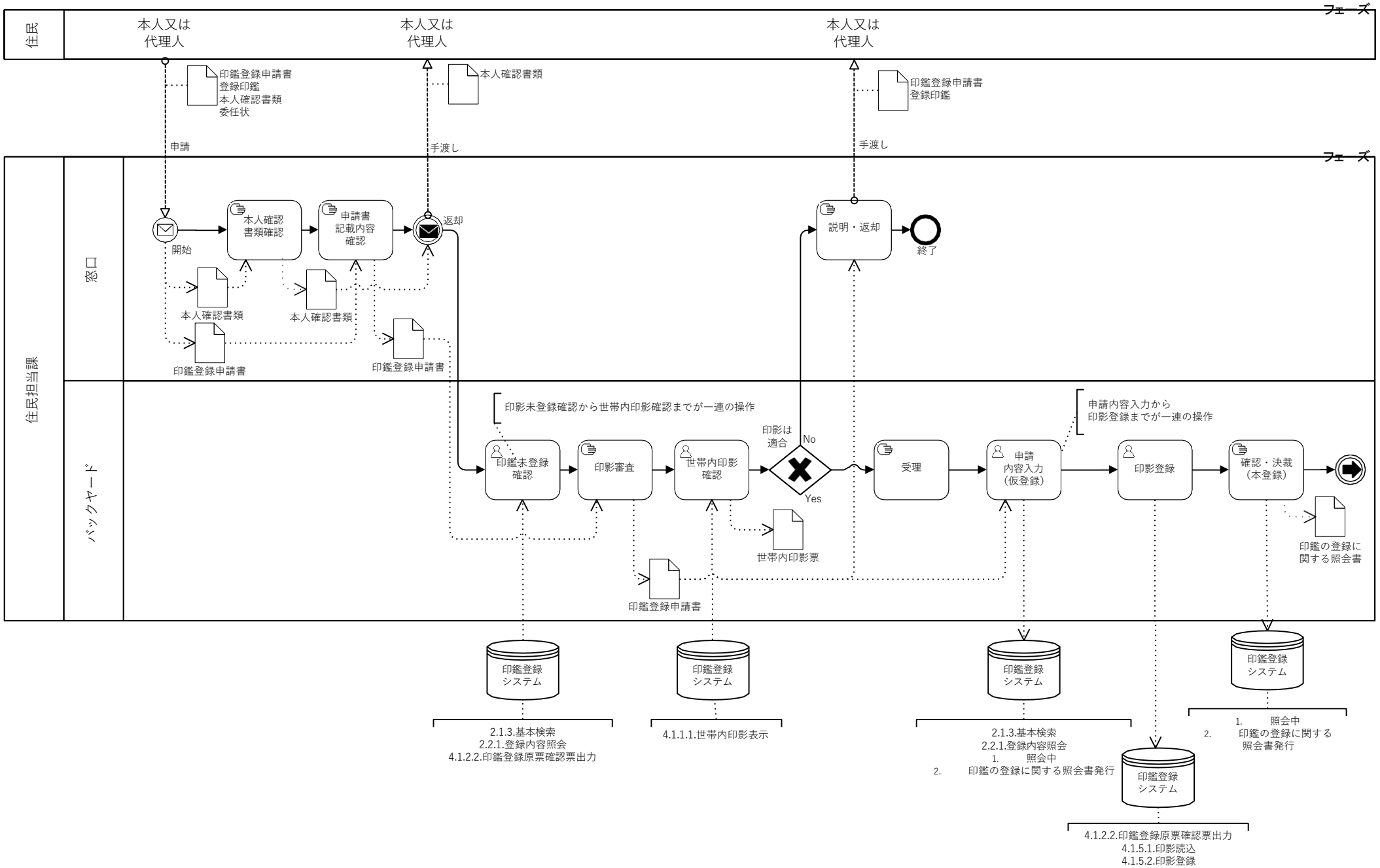
あらかじめ印鑑登録番号を表記していない印鑑登録証を使用する場合

印鑑登録者識別カードを印鑑登録システム以外のシステムで管理する場合は、当該カードを管理するシステムで操作する

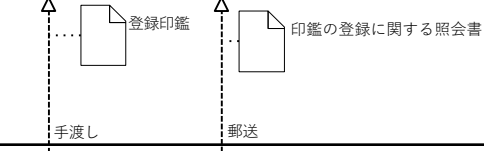
フェーズ

フェーズ

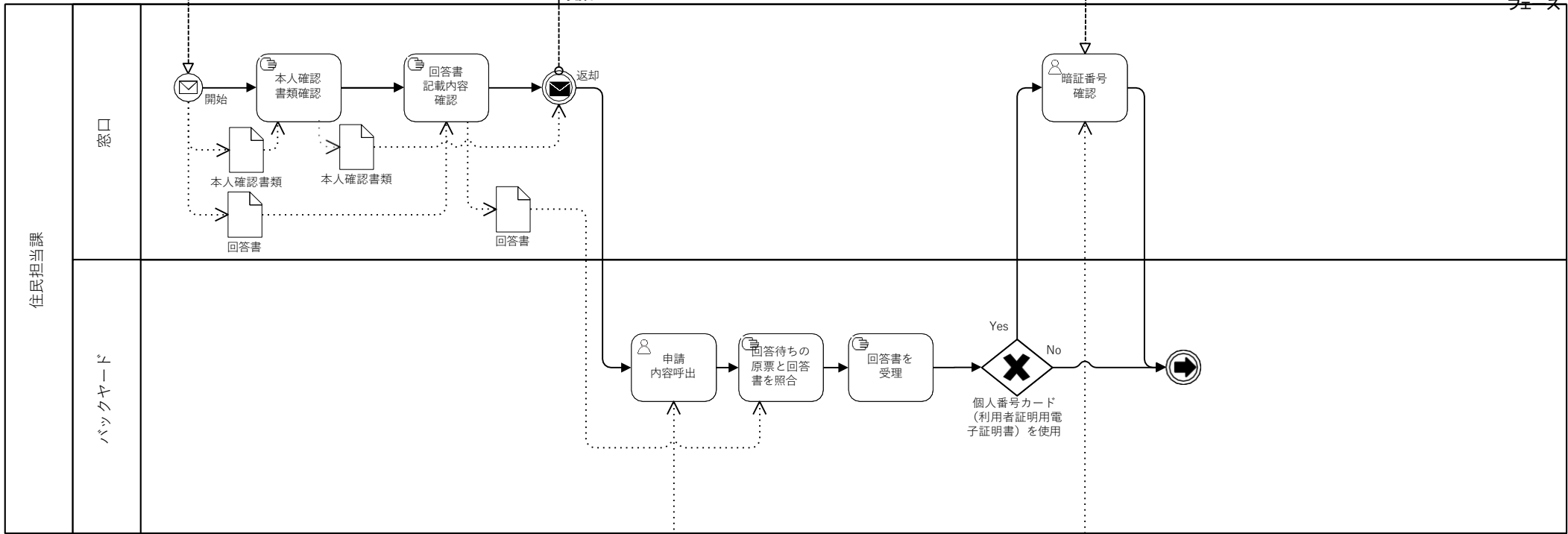
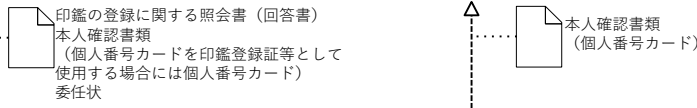
業務フロー	4.1	印鑑登録	4.1.4.2	印鑑の登録に関する照会書発行 (1/2)
-------	-----	------	---------	----------------------



業務フロー	4.1	印鑑登録	4.1.4.2	印鑑の登録に関する照会書発行 (2/2)
-------	-----	------	---------	----------------------



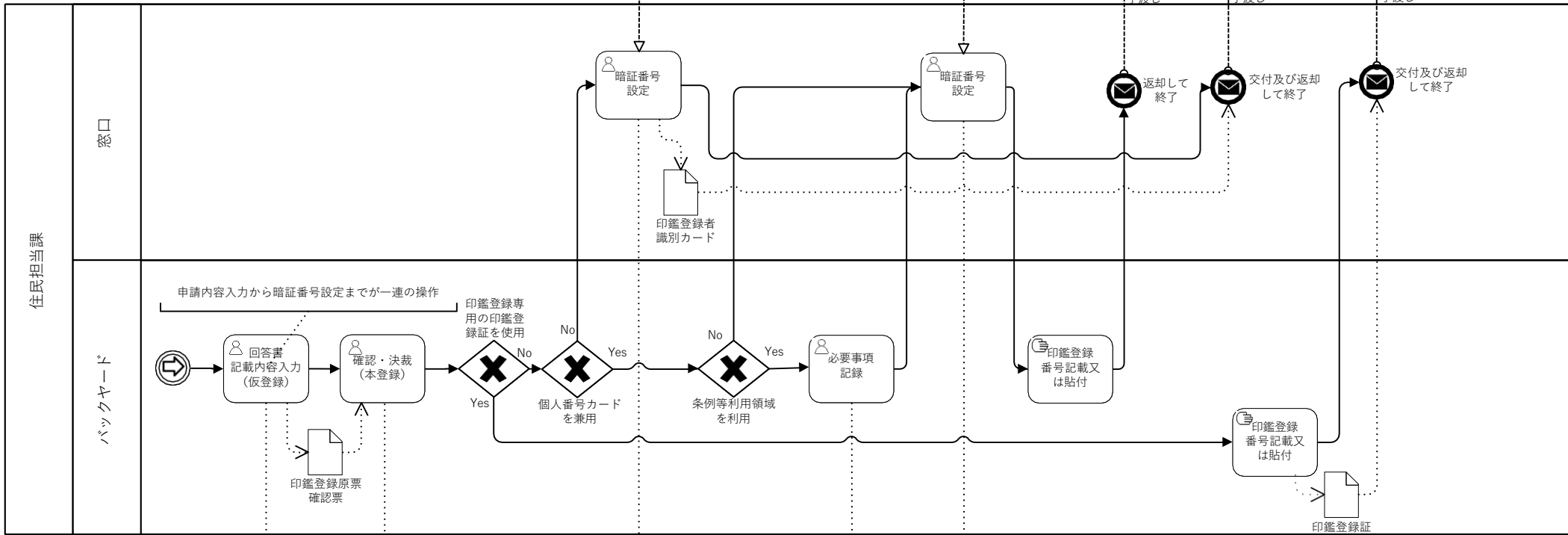
業務フロー	4.1	印鑑登録	4.1.4.6	回答登録 (1/2)
-------	-----	------	---------	------------



利用者電子証明書が失効していないことの確認



- 2.1.3.基本検索
- 2.2.1.登録内容照会
- 4.1.2.2.印鑑登録原票確認票出力



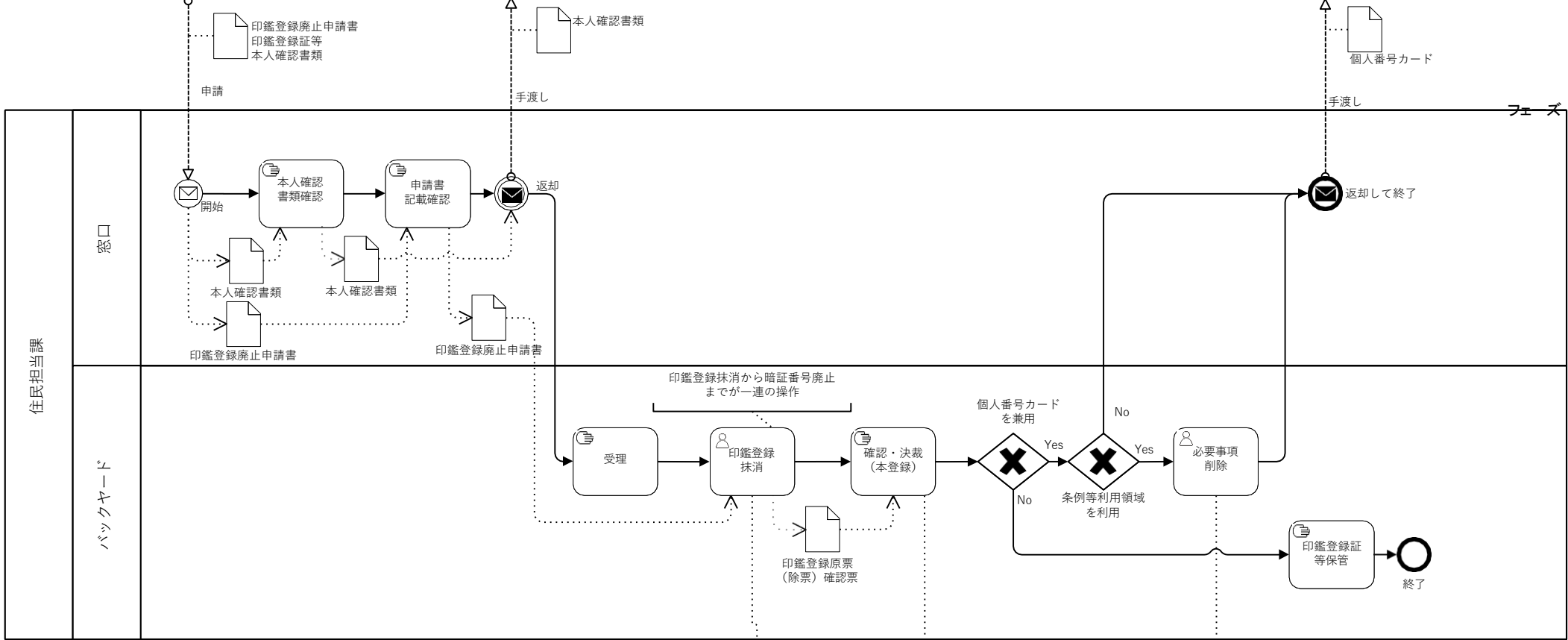
- 1.3.2.印鑑登録番号付番
- 2.1.3.基本検索
- 2.2.1.登録内容照会
- 4.1.4.6.回答登録
- 5.2.2.必要事項登録

4.1.4.6.回答登録

5.2.4.登録者暗証番号設定

印鑑登録者識別カードを印鑑登録システム以外のシステムで管理する場合は、当該カードを管理するシステムで操作する

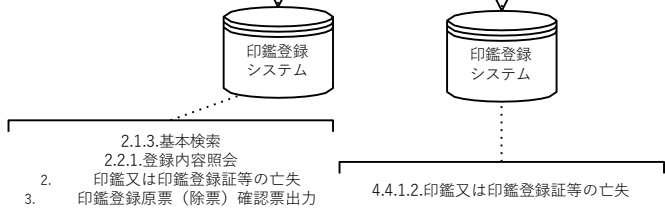
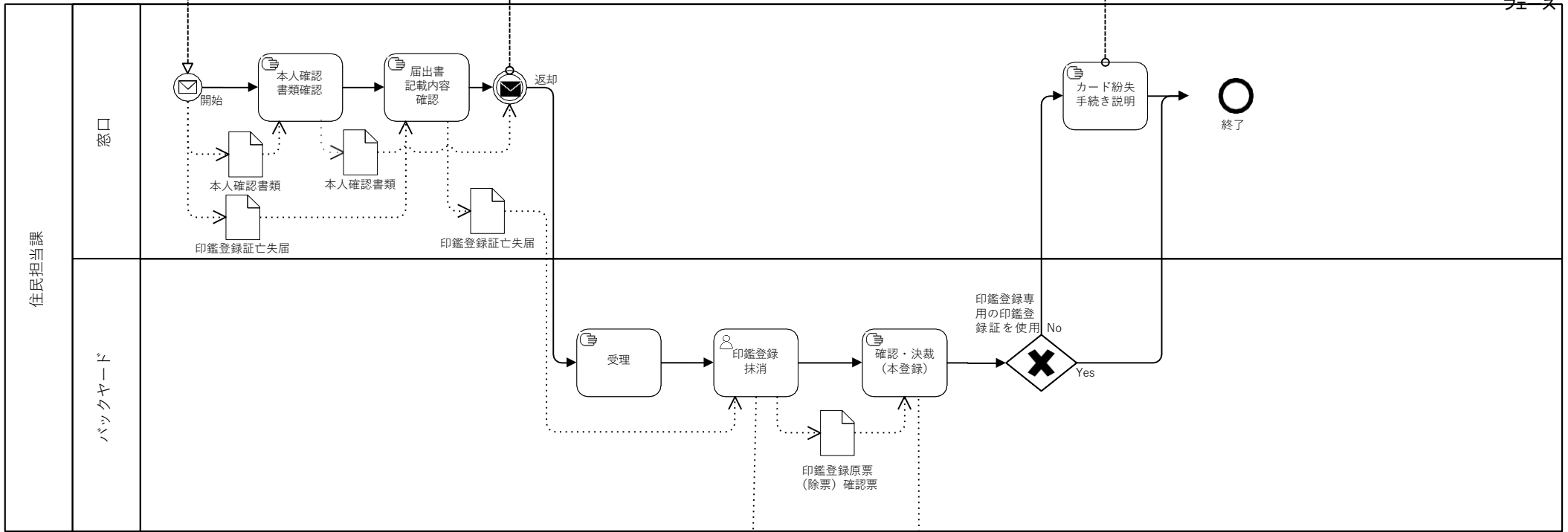
業務フロー	4.4	印鑑登録の廃止	4.4.1.1	廃止の申請
-------	-----	---------	---------	-------



2.1.3.基本検索
2.2.1.登録内容照会
4.4.1.1.廃止の申請
4.4.1.3.印鑑登録原票（除票）確認票出力

4.4.1.1.廃止の申請

業務フロー	4.4	印鑑登録の廃止	4.4.1.2	印鑑又は印鑑登録証等の亡失
-------	-----	---------	---------	---------------

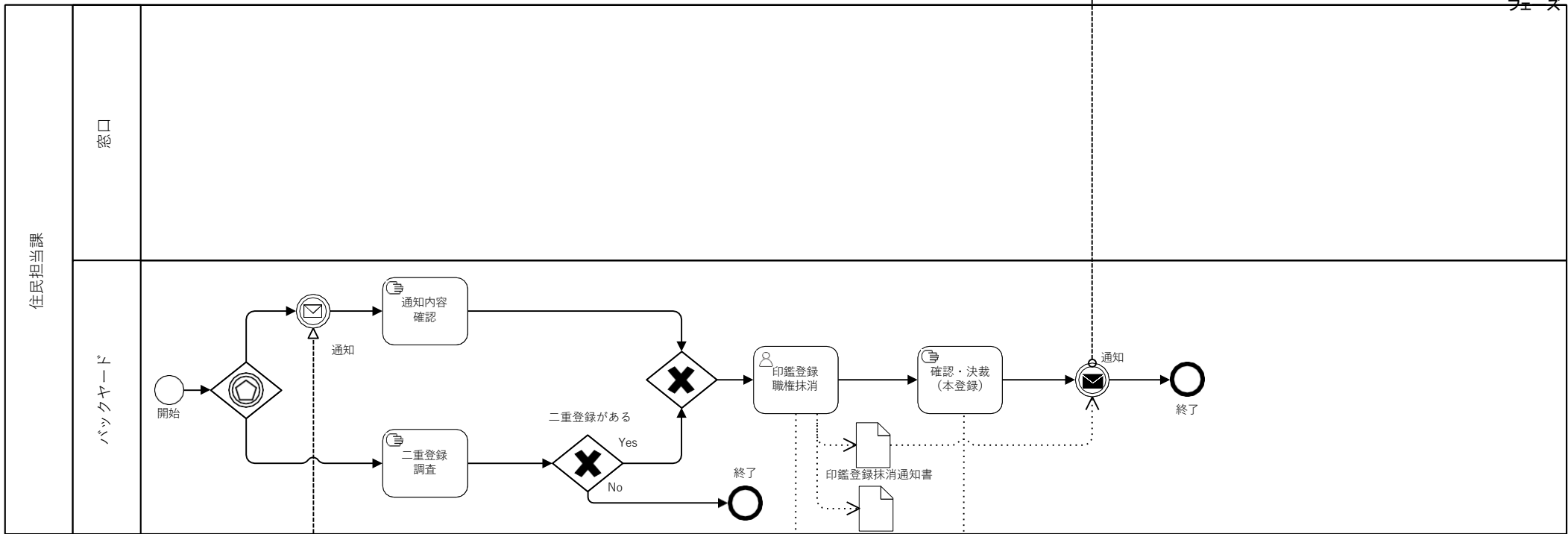
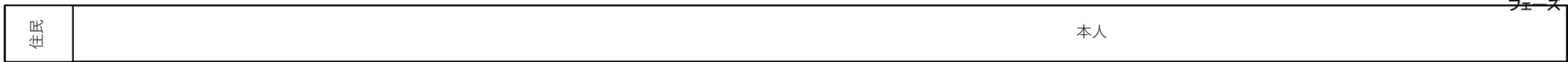


業務フロー	4.5	異動の取消し	4.5	異動の取消し
-------	-----	--------	-----	--------

住民	フェーズ
----	------



業務フロー	4.2	職権抹消	4.2.1	職権抹消
-------	-----	------	-------	------

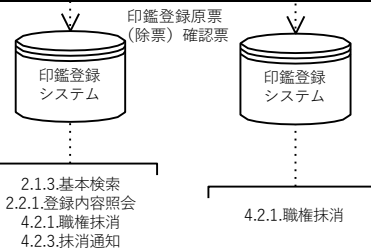
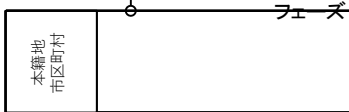


本人

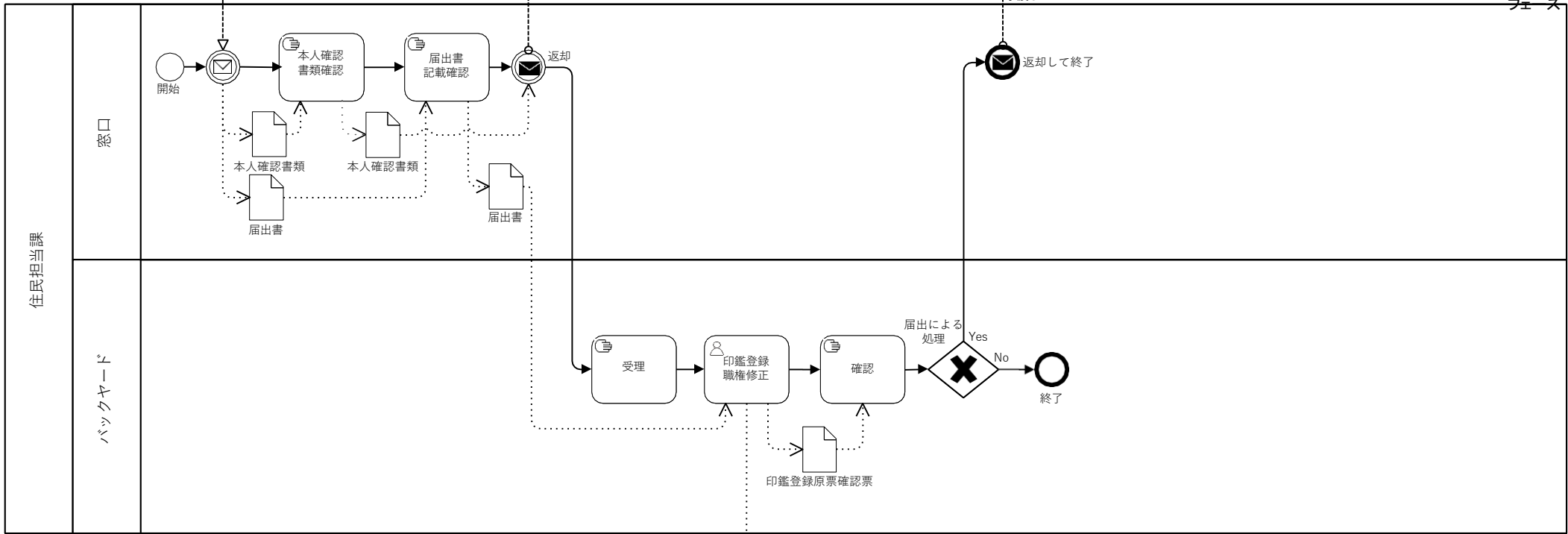
印鑑登録抹消通知書

郵送

後見開始の審判に基づく
登記等の通知
(平成12年2月23日通知)



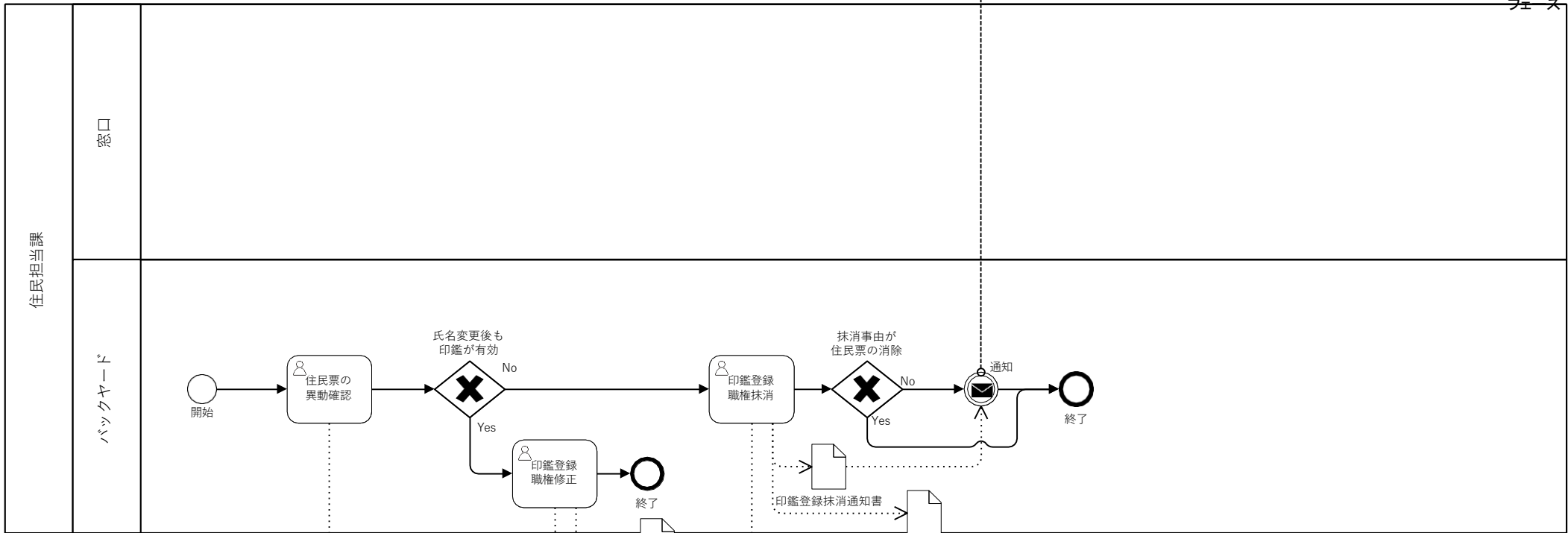
業務フロー	4.3	職権修正	4.3.1	職権修正（届出による修正のフロー）
-------	-----	------	-------	-------------------



- 2.1.3.基本検索
- 2.2.1.登録内容照会
- 4.3.1.職権修正

業務フロー	4.3	職権修正	4.3.2	住民記録連動修正
-------	-----	------	-------	----------

住民	本人
----	----



4.2.2.住民記録連動抹消

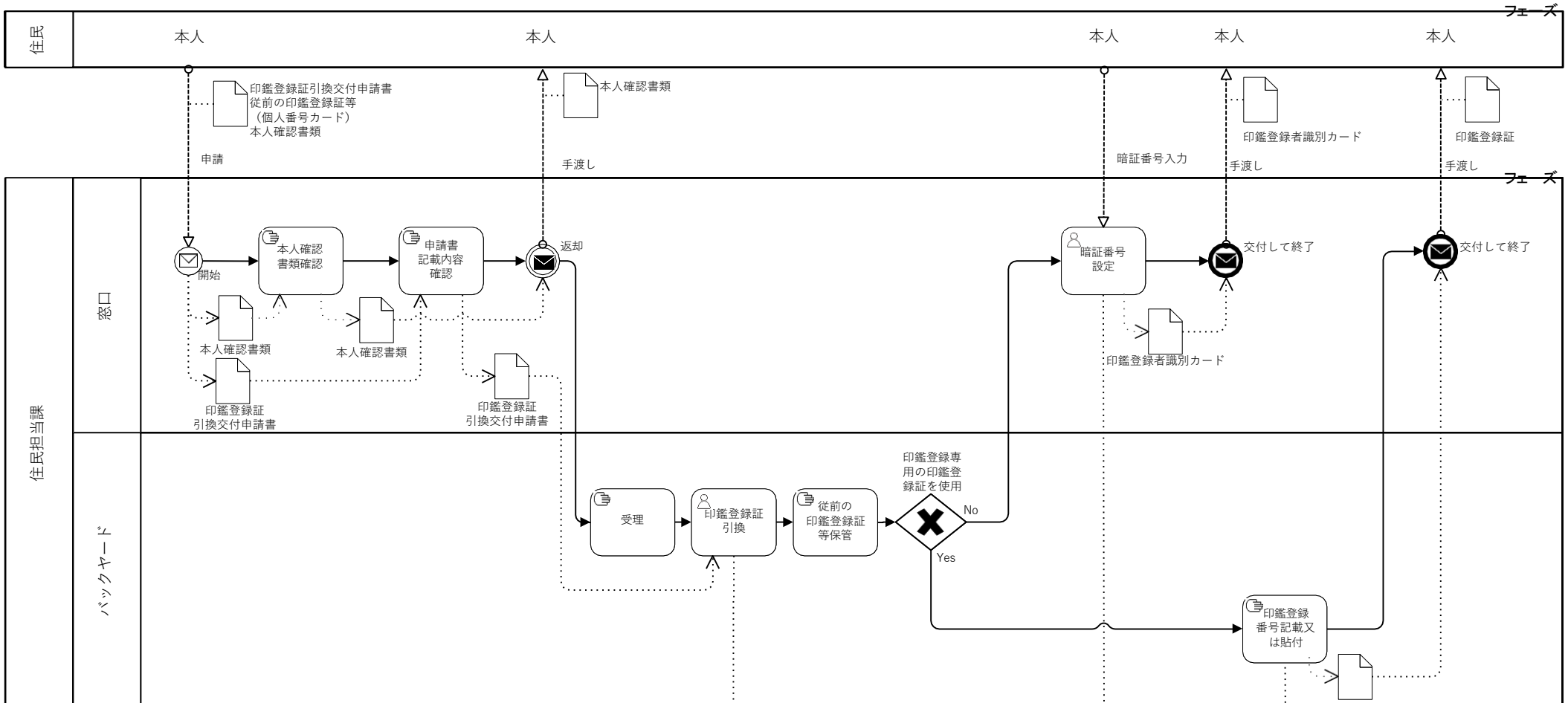



2.1.3.基本検索
2.2.1.登録内容照会
4.3.1.職権修正




2.1.3.基本検索
2.2.1.登録内容照会
4.2.1.職権抹消

印鑑登録原票(除票)確認票




 印鑑登録システム

印鑑登録者識別カードを印鑑登録システム以外のシステムで管理する場合は、当該カードを管理するシステムで操作する

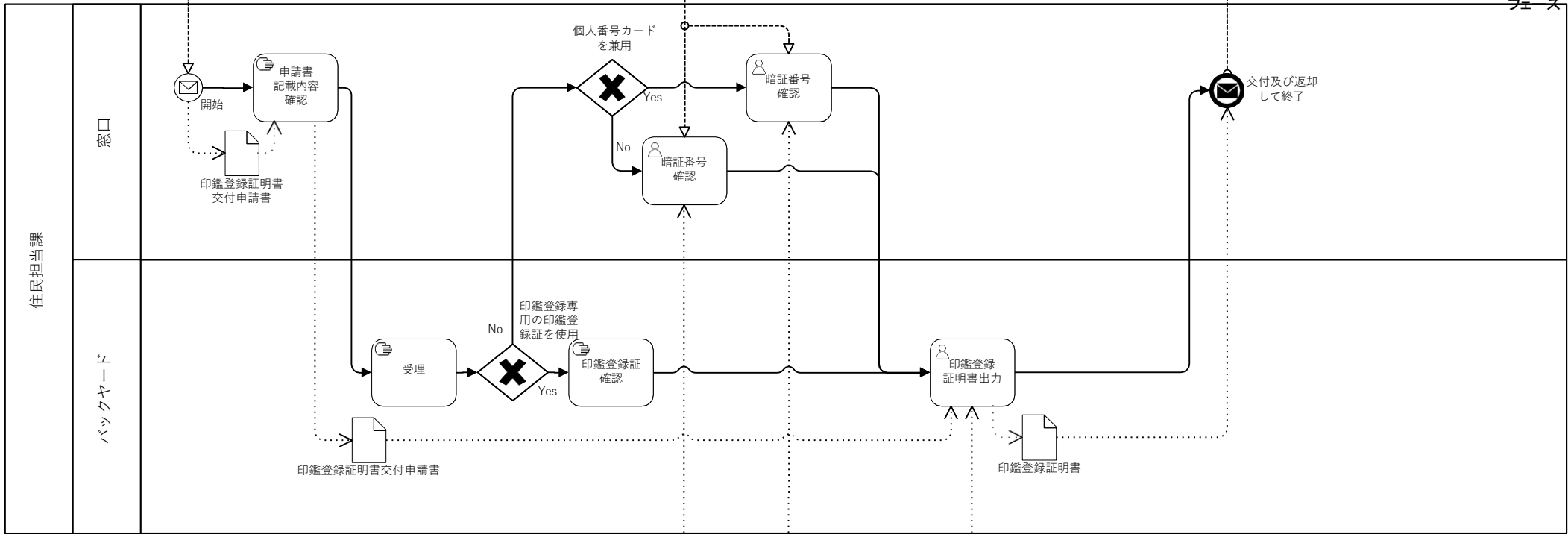
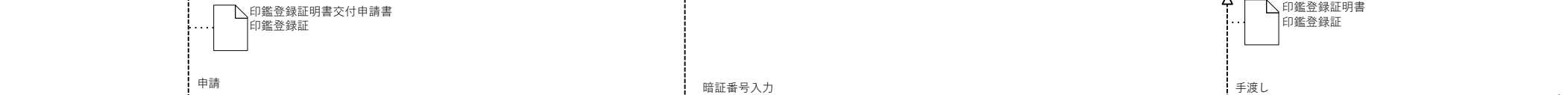

 印鑑登録システム

あらかじめ印鑑登録番号を表記していない印鑑登録証を使用する場合

2.1.3.基本検索
 2.2.1.登録内容照会
 4.1.2.2.印鑑登録原票確認票出力
 5.3.印鑑登録証及び印鑑登録者識別カードの引換交付

5.2.4.登録者暗証番号設定

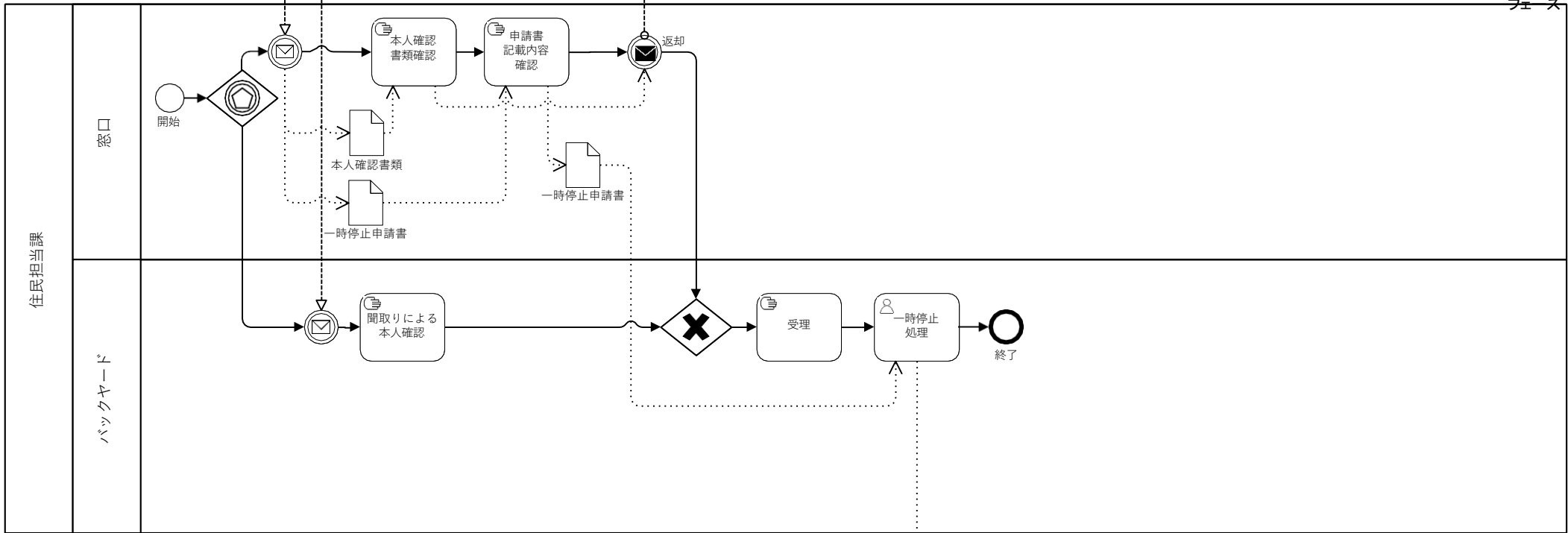
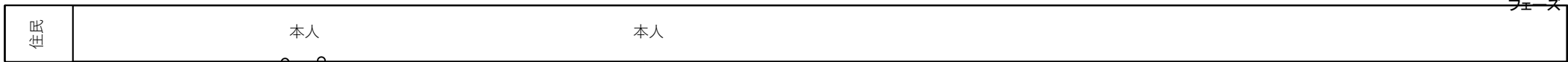
業務フロー	6.1	印鑑登録証明書	6.1.1	印鑑登録証明書交付
-------	-----	---------	-------	-----------



6.1.5.印鑑登録者識別カードを利用した証明書の出力

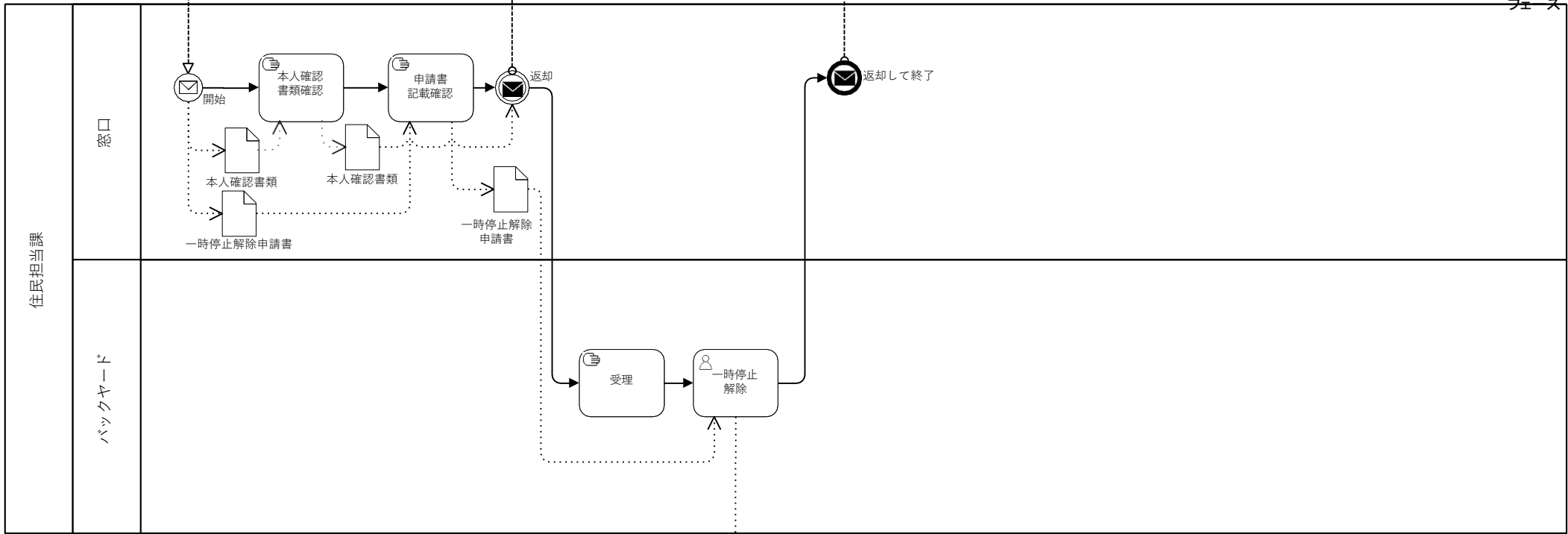
- 2.1.3.基本検索
- 2.2.1.登録内容照会
1. 印鑑登録証明書交付
 2. 発行番号
 3. 公印・職名の印字
 4. 文字溢れ・外字

業務フロー	6.2	印鑑登録証明書交付一時停止	6.2.1	印鑑登録証明書交付一時停止
-------	-----	---------------	-------	---------------



- 印鑑登録システム
- 2.1.3.基本検索
 - 2.2.1.登録内容照会
 - 6.2.1.印鑑登録証明書交付一時停止
 - 4.1.2.2.印鑑登録原票確認票出力

業務フロー	6.2	印鑑登録証明書交付一時停止	6.2.2	印鑑登録証明書交付一時停止解除
-------	-----	---------------	-------	-----------------



- 2.1.3.基本検索
- 2.2.1.登録内容照会
- 6.2.2.印鑑登録証明書交付一時停止解除
- 4.1.2.2.印鑑登録原票確認票出力