

総務省



2024年6月号

Vol.282

CONTENTS

地方のかがやき

P.6 愛媛県 松山市

P.10 令和6年6月2日(日)から6月8日(土)は「危険物安全週間」です

P.11 令和6年6月「経済センサス - 基礎調査」実施のお知らせ

P.12 令和7年1月からサービス産業動態統計調査を実施します

P.13 令和6年6月11日(火)開講「社会人のためのデータサイエンス入門」受講者募集中

P.14 地域DXのヒント
石川県金沢市
デジタル化の中心となるリーダーの育成だけでなく全職員への研修を実施する取組

P.2 特集

もしものときもワイドFM!
ワイドFMを聴いてみよう!



もしものときもワイドFM!

ワイドFMを 聴いてみよう!

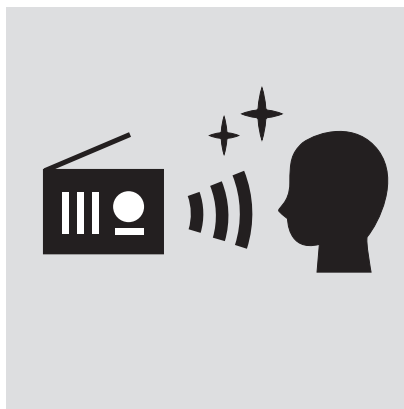
ワイドFM (FM 補完放送) とは!

ワイドFM (FM補完放送) とは、AM放送局の放送エリアにおいて、難聴対策や災害対策のために、平成26年よりFM放送用として使用可能となった周

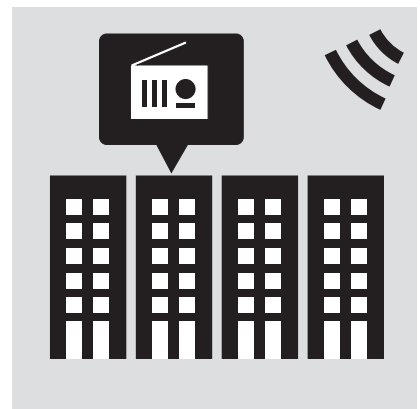
波数 (90.0 ~ 94.9MHz) を加えたFM放送用の周波数 (76.1 ~ 94.9MHz) にてAM放送の放送番組を放送するものです。



臨場感あふれる
FM 放送用ステレオ放送!



FM の電波だから、
音がクリア!



高いビルやマンション
でも聴ける!



ビル等に囲まれた場所でも!
建築物の影響で
受信環境が悪くても大丈夫



海外電波からの混信回避も!
海外電波とは異なる
FM 電波で改善



放送局が遠い山間部でも!
電波が届きにくい地域の
受信環境を改善



海岸部の、災害時でも!
アンテナが
高いところにあるから安心

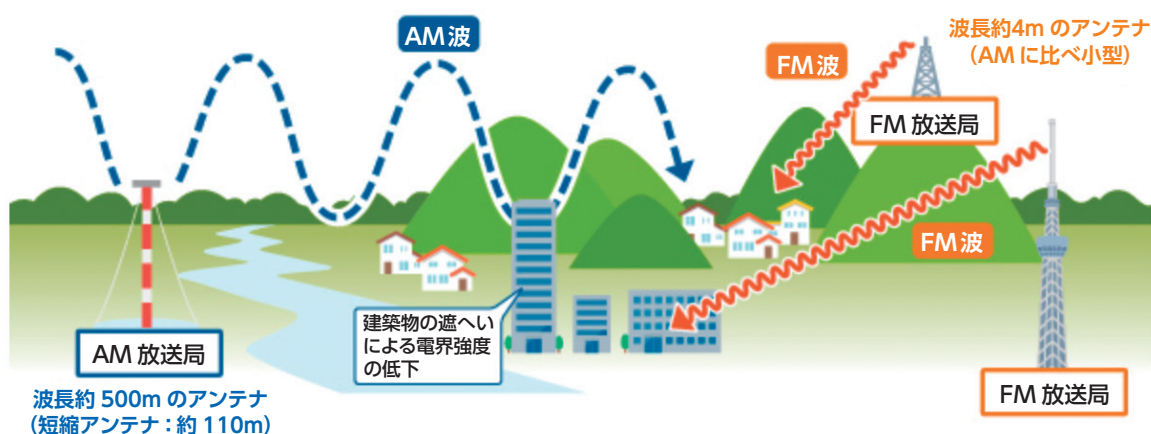
ワイドFMの特徴やAM放送との違いとは!

ワイドFMは、AM波で電波が届きづらい建物の中や高層ビルに囲まれた場所、AM放送局からの距離が遠く、その上、山などで影になっている場所でも、FMの周波数でAM放送を聴くことができます。つまり、ワイドFMなら今まで聴こえづかった場所まで、ラジオにとって良好な環境に変えることができます。

AM放送は、526.5～1606.5kHzの周波数を使用し、FM放送は、76.1～94.9MHzの周波数を使用します。周波数や変調方式の違いにより、電波の届く範囲等が異なりますが、特にFM波の音質は、AM波に比

べて雑音が少なく、クリアな音で放送を楽しむことができます。

AM放送のアンテナは、送信周波数との関係からFM放送より大型の物を設置する必要があり、また、伝導率の高い土地(多くの水分を含んだ土地)が必要であるため、海や河川近くの広い土地に設置されていることが多くあります。それに対し、FM放送のアンテナは基本的には高層建築物や山頂といった高所に設置されるため、津波や洪水の被害を受ける可能性が低いことも特徴の一つです。



	AM 放送	FM 放送
送信アンテナ設置場所	川辺など広い敷地	山頂や鉄塔
建物内	聴こえにくい	聴こえやすい
山陰	回り込みやすいので聴こえる	回り込みにくいので聴こえない
到達範囲	広い (海外にも電波が到達)	中程度 (数 10km ~ 100km 程度)
電波雑音による混信	希望波の強弱にかかわらず、雑音の音として出力される	放送電波が強い場合、雑音は出力音に出てこず、影響少

ワイドFMを聴くことができる受信機とは!

ワイドFMを聴取するには、従来のFM放送用の周波数 (76.1～89.9MHz) に加えて、平成26年よりFM放送用として使用可能とした周波数 (90.0～94.9MHz) に対応したラジオ受信機が必要です。お手持ちのラジオ受信機の対応周波数帯域を是非ご確認いただければと思います。



(((ワイドFMで災害に備えるためには！

昨年度発災した能登半島地震をはじめ、ここ数年は地震や豪雨災害等、大きな被害を伴う災害が日本全国で頻繁に発生しています。そのような災害が発生した際に、被害に遭われた方々が安全・安心を確保するために必要な情報を得る手段として、受信機が電池のみで長時間稼動するラジオは重要な役割を果たします。

ワイドFMを聴取できる端末があれば、いざという時に絶えず情報を得られる可能性がより一層高まります。日常からは是非ワイドFMをお聴きいただき、

災害等の不測の事態が起きたとしても、支障なくラジオを聴けるように備えてみてください。

総務省としては、FM補完中継局の整備等に対する支援や、ワイドFMの認知度を上げるための周知広報活動に引き続き取り組んでまいります。



(((ワイドFMの周知広報とは！

平成29年度よりワイドFMの周知広報活動を開始しました。全国のAMラジオ放送局や各総合通信局等でのポスター・チラシの掲示、新聞広告への掲載、YouTube総務省動画チャンネルによるWeb動画配信等を通じて、周知広報に取り組んできました。

令和5年度は、「もしものときもワイドFM！」をコンセプトに設定し、昨年度から引き続き声優の雨宮あまみや

そら 天さんと俳優の守谷菜々江さんにご出演いただき、AIに扮した雨宮さんが災害時のワイドFM聴取のメリットを守谷さんに対話形式で伝えるドラマテイストなWeb動画を作成いたしました。また、「令和6年2月26日から同年3月29日」までを「ワイドFM広報強化期間」と設定し、Web動画公開及びポスターの掲載等を行いました。公開したWEB動画の視聴回数は同年3月31日時点で122万回を上回り、幅広い世代の方にワイドFMを知っていただける機会となっています。Web動画に関しては、ページ左に記載のWebサイトから視聴可能ですので、是非ご覧ください。こちらの周知広報を通じて、ワイドFMに興味を持っていただければと思います！



URL : https://youtu.be/EqjVe3V_DLo



参考 AM局の運用休止に係る特例措置について

民間 AM ラジオ放送事業者において、AM ラジオ放送の維持コストの負担が難しいといった理由などにより、コストが抑えられる FM ラジオ放送への変更 (FM 転換) や、FM 転換を伴わない AM 放送局の廃止 (AM 局廃止) が検討されています。

総務省では、AM ラジオ放送事業者が経営判断として運営負担の大きいAM局を休止し、負担の小さいFM局に転換した場合の影響を検証するため、一定期間内に AM ラジオ放送を休止できる特例措置を設けており、特例措置の適用を受けた民間 AM ラジオ放送事業者が、AM ラジオ放送の運用を休止し、その影響の検証を行っております。

ページ右に記載の Web サイトに詳しい内容を掲載

しておりますので、是非ご覧ください。

また、総務省においても聴取者の方などからの問い合わせを受け付ける窓口を設置しておりますので、AM 局の運用休止に係る特例措置についてのご質問やご意見がございましたら、お問い合わせください。



URL : https://www.soumu.go.jp/menu_seisaku/ictseisaku/housou_suishin/am_station.html

撮影を終えて 雨宮天さんにインタビュー!

—今回の役のこだわりがあれば教えてください。

【雨宮さん】感情の起伏を少なく、きれいに発声をすることにこだわりました。AIは丁寧にきれいな音で答えてくれるイメージがあるので、住んでいる女の子と会話はするけど“人”ではない存在という温度感を意識しましたが、女の子に愛情のあるAIのイメージだったので、AIながら、冷たくない温かみのある表情になっていたと思います。



—今回のWEB動画は、もしもの備えとしてラジオの重要性を伝える内容になっているかと思いますが、災害対策として雨宮さんが日頃から用意されているものがあれば教えてください。

【雨宮さん】(防災グッズが)全部入りのリュックを玄関のシューズボックスにしまっているのと、長持ちするレトルト食品や缶詰を常にキッチンに置いています。日本は地震が多いので地震の度に緊張感が高まりますし、家にひびが入ったことや、床板がズレたこともあるので、地震の影響をひしひしと感じています。



—防災時のラジオの重要性についてはどのようにお考えですか?

【雨宮さん】今回はAIで説明する立場だったので、より(重要性を)感じました。普段頼りきりのスマホやネットは、実際の災害時には使えなくなってしまう可能性が高いので、(今年の)1月1日の地震で被災地の方に向けてネットで情報を流している方を見かけたのですが、たぶんネットは見られない状況なので、届いていないのではないかと思います。そういう時にラジオがあると、情報が受け取れるのと、人の声を聴くことができるのは心の支えになるのではないかと思います。



—最後に、この動画をご覧になる皆さまへ、一言メッセージをお願いいたします。

【雨宮さん】今回の広報動画に参加させていただいて、私自身改めて防災についての意識が高まりました。中でも、今当たり前に使っているネットも、実際の災害時には使えなくなってしまう可能性があるため、情報が遮断された中で助けてくれるのがラジオなんだと思いました。私も自宅に発電式の小さなラジオを持っているのですが、皆さんも、もしもの時に備えて用意していただけたらうれしいなと思います。これを機に改めて考えていただけたらうれしいです。

地方のかがやき

「ことばのちから」を生かしたまちづくりを進める四国の中核市

松山市

愛媛県
Matsuyama City

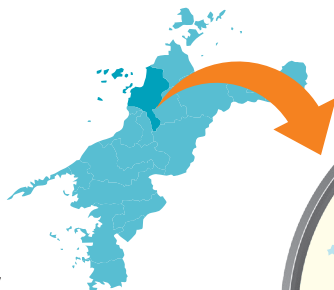


道後温泉本館

『古事記』や『日本書紀』『万葉集』『源氏物語』にも登場する道後温泉は日本三古湯の一つとされる。写真は明治27年に改築された共同浴場の道後温泉本館。



道後温泉本館の浴室「神の湯」。



松山市拡大図



Matsuyama City

人口：500,878人
(令和6年3月1日現在)
面積：429.35 km²
URL：<https://www.city.matsuyama.ehime.jp/>





ほうしょうえん
放生園

伊予鉄道道後温泉駅前にある広場。「坊っちゃんカラクリ時計」や正岡子規像、足湯などがあり、夜はレトロなガス灯に照らされる。



松山城

現存12天守の1つ。江戸時代に再建された天守から眺める松山平野や瀬戸内海は絶景。城郭遺構全体が国の史跡に、21棟が重要文化財に指定されている。



子規堂

しょうきゅうじ
正宗寺の境内に正岡子規が17歳まで暮らした家が復元されている。直筆原稿や遺墨・遺品などを展示。

穏やかな気候で暮らしやすい、 いで湯と城と文学のまち



えんまんじ
圓滿寺

弘仁3年(812年)建立とされる。「湯の大地蔵尊」と呼ばれ、恋愛祈願の寺としても知られ、お結び玉祈願が人気。本尊は阿弥陀如来。



萬翠荘

旧松山藩主の子孫、久松定謨伯爵の別邸として建てられた。現在は各種イベントに利用されている。本館と管理人舎は国の重要文化財。



愛媛県美術館

来館者の「みる・つくる・まなぶ」を手伝う、参加創造型の美術館。平成10年に開館。内外の作品約12,000点を収蔵する。

愛媛県のほぼ中央の松山平野に位置する松山市は温暖で、一年を通して雨が少なく、瀬戸内海気候のまちです。

伊予松山藩の城下町として栄え、明治6年に県都となり、平成12年に中核市となった松山市は平成17年に北条市、中島町と合併し、四国初の50万都市となりました。

市の中心部からほど近くに日本最古といわれる名湯・道後温泉があり、特別法により国際観光温泉文化都市の指定を受けている松山市は、俳人の正岡子規を輩出したほか、夏目漱石の『坊っちゃん』、司馬遼太郎の『坂の上の雲』の舞台となったことでも知られる文学のまちでもあります。



松山市長
野志克仁

見て、触れて、食べて松山の魅力を楽しんで

松山市は、四国で一番の人口を有する中核市です。空港から市街まで車で15分。JRの駅、港もあり、市内には全国18都市しかない市内電車も通っていて交通の利便性が高いコンパクトシティです。瀬戸内海で水揚げされる新鮮な魚介類、「紅まどんな」や「せとか」などの高級かんぎつの栽培が盛んで、美味しい食べ物が豊富です。また、松山の宝である道後温泉本館は、平成31年1月から、公衆浴場では日本で初めて営業しながら保存修理工事を行い、いよいよ7月11日に全館営業を再開します。ぜひ、ご家族、友人などと松山を訪れてください。



北条鯛めし

東予・中予地方の名物料理。この地方の名産の鯛を焼き、昆布だしでふっくら炊き込み、身をほぐし、ご飯に混ぜ合わせる。



三津浜焼き

お好み焼きの一種。魚粉を振りかけた生地にキャベツやちくわ、肉、魚、卵、そばなどの具材はさんで甘いソースをかけて食べる。



避難計画を簡単に作成できるツールで「逃げ遅れゼロ」を目指す デジタル版 マイ・タイムライン

マイ・タイムラインとは大雨や台風の際、どのように行動すべきか、整理しておく市民一人ひとりの防災行動計画です。「逃げ遅れゼロプロジェクト」を進める松山市では令和3年にマイ・タイムラインを記入できるシートと防災マップを市内の全戸に配布し、昨年4月にはスマートフォンやタブレットでタイムラインを簡単に作れる「松山市マイ・タイムライン防災アプリ」の運用を

始めました。アプリケーションで作成したタイムラインは、自分が住む地域の災害リスクや避難場所の位置を確認して警戒レベルごとにとるべき行動などを入力でき、家族と共有して、いざというときの安否確認にも利用できます。学校や福祉施設などでもマイ・タイムラインの普及に努め、アプリケーションの登録者は順調に増えています。



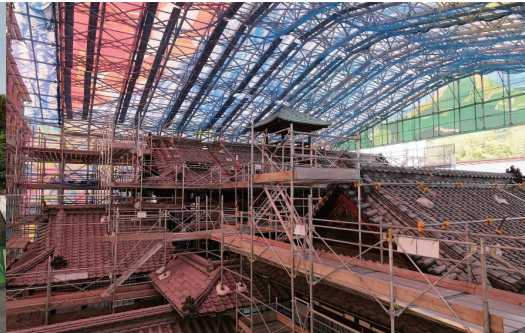
5段階の警戒レベルに応じた防災情報などをプッシュ通知で受け取れる。警戒レベルは色の違いによりひと目で分かる。



令和元年度から全世代型防災教育に取り組んでいる松山市では、市立中学校の約4,000人の生徒がウェブ版マイ・タイムラインを作成した。



工事は順調に進み、予定より約半年早く完了することに。7月11日に本館全館で営業を再開。6月18日～7月10日は臨時休業。



工事の中の本館を覆う素屋根テント膜を画家の大竹伸朗さんが作品化。撤去後、小学校に寄贈され、学校用テントとして利用される。



「日比野克彦×道後温泉 道後アート2019・2020『ひみつジャナイ基地プロジェクト』」で生まれた多様性を認め合うための交流拠点。



シンボリックな建物の全館が営業再開 道後温泉本館が全館営業再開

人気温泉地・道後温泉。そのシンボルが道後温泉本館です。道後鉄道の開設や松山城の保存などに功績のあった道後湯之町（昭和19年に松山市に編入）の初代町長・伊佐庭如矢が「100年先によそがまねできないものを」という志をもって明治27年に現在の3層楼の建物に改築し、130年を迎えます。

この松山市の宝を子や孫の世代に継承していくため、平成31年から営業を続けながらの保存修理工事を行い、7月に全館営業を再開します。工事期間中は、本館を覆う素屋根テント膜を作品化したり、温泉施設や商店街で作品を展示したりするなど、アートを取り入れた地域活性化のプロジェクトを展開しました。



蜷川実花さんの「道後温泉別館 飛鳥乃湯泉中庭インスタレーション」
※展示は令和6年7月10日まで

©mika ninagawa, Courtesy of Tomio Koyama Gallery / dogo2021

↓松山市を舞台とする劇場アニメ『が
んばっていきまっしょい』。「聖地巡礼」
による活性化が期待されている。



←市役所ロビーに掲出さ
れる平成12年の「だから、
ことば大募集」市長賞受
賞作。この「ことば」が
もとになり、「この街で」
という曲が作られた。

↑市の中心部の大街道
(おおかいどう) 商店街
で行われる俳句甲子園の
全国大会。5人の高校生
がチームとなり、作る力、
鑑賞する力を競い合う。



「ことば」を市内各所に掲出、「俳句甲子園」や「群読」コンクールを開催 「ことばのちから」によるまちづくり

豊かな文学的土壌に恵まれた松山市は、「ことばのちから」で文化振興や地域活性化、まちをPRするまちづくりを進めています。

令和2年に実施した「だから、ことば大募集」では、全国から22,440点もの作品が寄せられ、その中から選出した「ことば」を空港や港、ロープウェー街など市内各所に掲

出しています。

また「俳都」を宣言している松山市は自由に投函できる俳句ポストを市内に80か所以上設置するとともに投稿サイト「俳句ポスト365」を運営しています。毎年8月に高校生が俳句の力を競う俳句甲子園は今や夏の風物詩となり、複数の人が心と声を合わせ朗読する「群読」もコンクールとして、

毎年、開催しています。

昭和63年創設の「坊っちゃん文学賞」については平成7年の大賞受賞作、敷村良子さんの小説『がんばっていきまっしょい』が劇場版アニメーションとして今秋、公開されることになり、これに合わせ、アニメツーリズムを計画しています。

「暮らしてなっ得」 松山市の ココがすごい!

お試し移住施設「ハイムインセルごごしま」



地域おこし協力隊
高橋伸一さん

テレワークや二拠点生活の場として
興居島は日本一だと思います

東京都から忽那(くつな)諸島の興居島(ごごしま)に移住し、こどもの居場所づくりなどに取り組んでいます。人が温かく、自然あふれる興居島はすばらしい子育ての場です。空港や市中心部からのアクセスも良く、港近くに農園付きのお試し移住施設もあります。



中島で育てられる柑橘類はこれまで
食べたことがないおいしさでした



地域おこし協力隊
齋藤恵子さん

北海道から柑橘類の名産地として知られている中島(なかじま)に移り住み、古民家カフェの開業の準備を進めています。農家の女性の団体「姉たちばな」のメンバーと島自慢の柑橘を生かしたジュースやスイーツなど、特産品の開発に取り組みたいです。

令和6年6月2日(日)から 6月8日(土)は 「危険物安全週間」です

危険物の規制と危険物安全週間

「危険物」とは、固体または液体の物品で、①火災が発生する危険性が大きい物品、②火災が発生した場合に拡大する危険性が大きい物品、③火災の際の消火が困難であるなどの性状を有する、消防法で定めるものです。私たちの生活に身近なものではガソリンや灯油が危険物に該当します。その他、様々な用途で危険物は使用されており、

生活に必要不可欠なものですが、ひとたび危険物に関わる事故が発生すると、大きな被害がもたらされるおそれがあります。そのため、消防法で指定された数量以上の危険物は、市町村長等の許可を受けた施設（以下「危険物施設」といいます）以外の場所では、貯蔵や取り扱ってはならないとされています。また、それらの危険物施設で危険物を取り扱う際には、国家資格である危険物取扱者がいないと、作業を行ってはなりません。

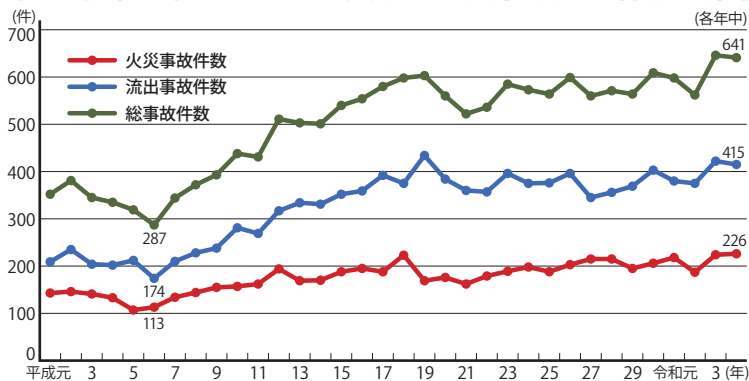


ガソリンや軽油を運ぶタンクローリーは、危険物施設のひとつです。



ガソリンスタンドも危険物施設のひとつで、危険物取扱者の資格を持った従業員がいないと給油ができません。

図1 危険物施設における火災及び流出事故発生件数の推移



出典：令和5年版消防白書

こうした保安上の規制を行うことにより、火災の予防や国民の生命、身体および財産を火災から保護し、または火災による被害を軽減することとされています。しかしながら、危険物に係る火災および流出事故の件数は近年高い水準で推移しています(図1参照)。それらの事故原因をみると、維持管理や操作確認が不十分であるなど人的要因によるものが多くなっています。こうした事故を防止するため、消防庁では、毎年6月第2週を「危険物安全週間」とし、危険物を取り扱う事業所における、保安に対する意識の高揚および啓発を全国的に推進しています。

この危険物安全週間を推進するための標語を募集した

ところ、応募総数は1万点を超え、委員による審査の結果、

「次世代へ つなごう無事故と 青い地球」

に決定いたしました。この標語は、日本人初の国際宇宙ステーション(ISS)船外活動や、3種類の宇宙船搭乗などのギネス世界記録を持つ「野口聡一」さんがモデルとなる危険物安全週間を推進するポスターなどに活用され、全国の消防本部および危険物施設に送付されます。



推進行事

「危険物安全週間」の具体的な推進行事は、次のとおりです。

- 全国の消防機関による危険物施設への立入検査
- 危険物関係事業所の自衛消防組織による消防訓練
- 危険物に関する知識の啓発普及を目的とした講習会や研修会の実施
- 新聞、テレビ、ラジオ等を通じた危険物の保安の確保に関する広報
- 永年にわたり危険物の保安に関する功績を残されている個人や団体、事業所に対する表彰

お問い合わせ先

総務省消防庁
危険物保安室企画係
Tel 03-5253-7524

令和6年6月 「経済センサス - 基礎調査」 実施のお知らせ

あなたの会社も、
日本の経済です。

会社版・国勢調査 / 全国すべての事業所・企業が対象です

経済センサス 基礎調査

令和6年6月1日実施

回答は、かんたん便利なインターネットで！

令和6年5月から順次、調査書類を郵送します。
回答期限は調査書類が届いてから約3週間後です。
お早めにご回答をお願いします。

統計法に基づき、回答義務のあるとても重要な調査です。
調査にご回答いただいた内容は保護されます。

経済センサス2024
<https://www.e-census2024.go.jp/>

総務省統計局

総務省統計局では、本年6月1日を期日として、「経済センサス - 基礎調査」を実施します。

この調査は、我が国のすべての産業分野における事業所・企業の産業、従業員規模等の基本的構造を全国および地域別に明らかにするとともに、事業所・企業を対象とする各種統計調査の基盤となる情報を整備することを目的としています。

調査の詳細は、経済センサス - 基礎調査キャンペーンサイトをご覧ください。

キャンペーンサイトはこちらから

経済センサス2024



<https://www.e-census2024.go.jp/>

調査の概要等について

調査の概要

調査対象 **全国すべての事業所・企業**
(但し、雇用のない個人経営の事業所等を除く)

調査期日 **令和6年6月1日現在**

*** 回答期限にご注意ください ***



令和6年5月から順次、調査書類が郵送されます。

回答期限は
調査書類が届いてから**約3週間後**です。

主な調査事項

- 事業所の名称
- 法人番号
- 事業の内容
- 従業員数
- 所在地
- 年間総売上高

などの**基本項目のみ!**



調査の方法

調査は、国が業務を委託した民間事業者を通じて、**インターネット・郵送**で行います。

支所等を有する企業においては、本社にて本社分および支所等分を一括して回答いただく方法(本社等一括調査)により実施します。

インターネットによる回答

パソコンやスマートフォンなどでご回答ください。



この調査は、**インターネットでの回答を推奨**しています。

「インターネット回答トリセツ動画」を特設サイトで公開中です

※本調査は、同時期に実施する経済構造実態調査や個人企業経済調査と同時・一体的に実施します。

令和7年1月から サービス産業動態統計調査を 実施します

総務省では、我が国におけるサービス産業の動態を明らかにする統計を作成することを目的として、令和7年1月から新たな基幹統計調査である「サービス産業動態統計調査」を毎月実施します。

新たな基幹統計調査の実施までの背景

一国経済に占めるサービス分野の重要度が増す中、サービス産業の生産活動の実態は、経済センサスなどの産業横断的な構造統計により詳細な把握がされていますが、月次の基幹統計調査が存在していないことが経済統計の整備に関する重要課題とされていたことから、総務省統計局及び経済産業省は、新たな月次の基幹統計（サービス産業動態統計）を作成するため、既存の一般統計調

査であるサービス産業動向調査（総務省所管）と特定サービス産業動態統計調査（経済産業省所管）を統合し、新たな基幹統計調査としてサービス産業動態統計調査（総務省所管）を創設・実施することとしたものです。

新たな調査により経済統計の体系的な整備が更に進みます。サービス産業の動向の把握に資する重要な調査となりますので、調査へのご理解・ご回答をお願いします。

経済統計に係る主な統計調査（イメージ）

		製造業	卸売業・小売業	サービス産業
基幹統計調査	5年	経済センサス（経済センサス-基礎調査、経済センサス-活動調査）		
	年次	経済構造実態調査（経済センサス-活動調査の実施年を除く）		
	月次	経済産業省生産動態統計調査	商業動態統計調査	サービス産業動態統計調査
一般統計調査	月次			サービス産業動向調査 特定サービス産業動態統計調査



2調査を統合し、令和7年1月から新調査を開始

※ここでは、卸売業・小売業を除く第三次産業を便宜「サービス産業」としています。

どのようなことを調査するの？

調査は、サービス産業に属する約13,000企業等及び約25,000事業所を対象として実施します。主な調査事項は、**売上（収入）金額**（企業等については事業活動別の売上（収入）金額）と**従業者数の2項目**です。

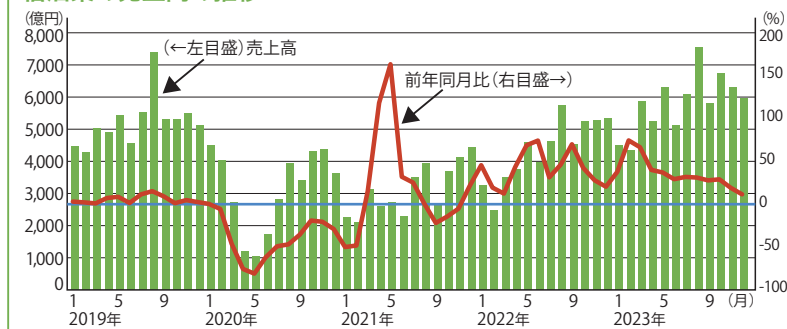
どのようなことが分かるの？

調査は、現在実施しているサービス産業動向調査と同

様に、サービス産業全体の生産・雇用等の動向を把握し、月例経済報告における経済動向把握・基調判断のための基礎資料や四半期別GDP速報（QE）などの基礎データや民間企業、学術研究機関における業界ごとの景気動向など幅広く活用されることが想定されます。

サービス産業動向調査の結果から分かる一例について紹介します。

宿泊業の売上高の推移



宿泊業の売上高は、新型コロナウイルス感染症の感染拡大に伴う外出自粛や水際対策強化等の影響を受けて、2020年5月に比較可能な2013年以降で過去最低の水準となりました。しかし、2022年以降は、行動制限の緩和や全国旅行支援に伴う旅行需要の回復、訪日外国人観光客の増加、宿泊料金の上昇等を背景に、売上高の前年同月比は増加が続いており、足下ではコロナ禍前を上回る水準にまで回復していることが分かります。

詳細はこちら

サービス産業動態統計調査ホームページ
（令和7年1月から実施予定）
<https://www.stat.go.jp/data/mbss/index.html>



サービス産業動向調査ホームページ
（現在実施中の調査）
<https://www.stat.go.jp/data/mssi/index.html>



令和6年6月11日(火)開講 「社会人のためのデータサイエンス入門」 受講者募集中

社会人・大学生を対象とした、統計データ分析の基本的な知識を学べる無料のオンライン講座です。



総務省は、統計リテラシー向上のための取組として、「データサイエンス・オンライン講座」を開講しています。その講座の一つである「社会人のためのデータサイエンス入門」を令和6年6月11日(火)に開講します。

本講座は、統計学の基礎や統計データの見方等、統計データ分析の基本的な知識を学習し、身近なデータの活用に役立てることができる内容となっています。

統計学のプロフェッショナルが分かりやすく解説する講座をあなたも受講してみませんか？

どなたでも受講登録が可能（登録料及び受講料無料）ですので、ぜひ、ご活用ください。

(注)本講座は令和5年6月に実施した講座を再び開講するものです。

「社会人のためのデータサイエンス入門」の概要

- 開講期間 令和6年6月11日(火)～8月6日(火) 予定
- 学習時間 1回10分程度×6～9回程度(1週間)×4週
- 課題 各週の確認テストと最終課題の実施
- 講師 安宅和人氏(慶應義塾大学環境情報学部教授)ほか
- 講座内容

Week 1: 統計データの活用

統計データを用いた分析事例を知り、統計リテラシーを学ぶ

Week 2: 統計学の基礎

データ分析に必要な統計学の基礎を学ぶ

Week 3: データの見方と表し方

データの見方と適切なグラフの選び方を学ぶ

Week 4: 公的データの使い方

誰もが使える公的統計データの取得方法と使い方を学ぶ

受講の流れ

受講登録

下記URLまたはQRコードから無料で受講登録

講義動画視聴 ディスカッション

講師による説明動画で統計データ分析の基本的知識を分かりやすく解説

確認テスト 最終課題

各週の確認テストにより理解度を確認、最終課題により習熟度を確認

修了証の取得

確認テスト及び最終課題の得点率により修了証を取得

✓ 受講料 **無料**

✓ スキマ時間でできる!
1回あたり **約10分**

✓ **スマホ・タブレット**
受講OK



受講登録はこちらから
データサイエンス・オンライン講座
「社会人のためのデータサイエンス入門」
<https://gacco.org/stat-japan/>





石川県金沢市

デジタル化の中心となるリーダーの育成だけでなく全職員への研修を実施する取組

地域DXのヒント第3回は、デジタル技術の活用を全庁に広めるための職員の育成に力を入れている事例を紹介します。

金沢市は、令和元年には「金沢市ICT活用推進計画」を策定し、RPA、AI等の活用により業務改善を進めてきました。しかしながら、今後更なる業務の増加・職員の減少が見込まれる中で、業務自体の抜本の変革を進められるよう、職員のさらなる育成に取り組む必要があると考えたそうです。そこで、デジタル化に関わる職員だけでなく、現場の事務を担う職員を含めた全職員の意識変革と、それを実践する「デジタル行政推進リーダー」を育成するための研修を、令和3年の「金沢市デジタル戦略」の策定を機にスタートしました。

一般職員向けの研修では、経済

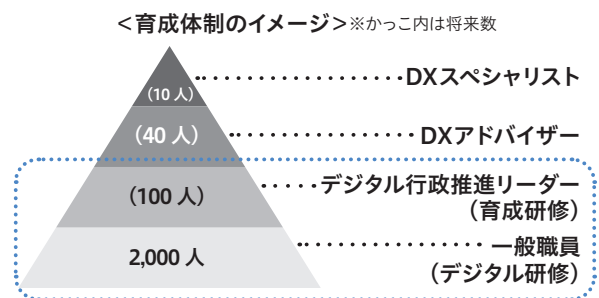
産業省や総務省が提供する学習動画などを活用し、サービスデザイン思考やセキュリティなどの情報リテラシーを高めるための研修を行っています。

一方、リーダー向けの研修では、DXの基礎知識やデジタルツールを学習し、デジタルを活用した新規施策の提案を実施することを行います。これによって、デジタルツールの習得や知識の獲得だけでなく、市民目線での課題発見や解決に向けたサービスデザイン思考の習得を図ります。

こうした研修を通じて、デジタル

部局主導ではなく、現場(担当課)主導によるRPAや電子申請等のデジタルツール活用による業務効率化が進みました。

金沢市は今後もデジタル人材の育成を推進し、約100ある全課へリーダーを配置することを目指します。



<令和5年度の具体的な取組>

デジタル行政推進リーダーの育成	拡充
一般職員向けデジタル研修	拡充
管理職向けデジタル研修	実施
新規採用職員向けスキルアップ研修	実施
希望者向けデジタルリスティング研修	実施

編集後記

editorial note

6月号をお読みいただきありがとうございます。ありがとうございます。

今回の「地方のかがやき」で紹介したのは、『坊っちゃん』や『坂の上の雲』など文学の香りたどよう愛媛県松山市です。

坊っちゃんも愛した道後温泉は、耐震や老朽化の観点から本館を保存修理工事中です。一部で営業を

続けながら工事をしていましたが、まもなく工事が終わり新しい本館が全面オープンします。

今回は松山市の離島である興居島と中島も取材させていただきました。離島ではありますが、市の中心部から電車とフェリーで簡単に行くことができ、海水浴やサイクリングが楽しめます。美しい景

色をつい写真に収めてしまいました。

末尾になりましたが、今回ご協力いただきました皆様には心より感謝申し上げます。

(広報室 C.H)

Bluetooth

そのスマホホヤイヤホン、

技適マーク
ついてる？



このマークが目印!



STOP THE
不法電波!

電波に関する困りごと、ご相談は下記までお問い合わせください。

北海道総合通信局 (011)737-0099	信越総合通信局 (026)234-9976	近畿総合通信局 (06)6942-8535	九州総合通信局 (096)312-8253
東北総合通信局 (022)221-0641	北陸総合通信局 (076)233-4447	中国総合通信局 (082)222-3332	沖縄総合通信事務所 (098)865-2308
関東総合通信局 (03)6238-1939	東海総合通信局 (052)971-9107	四国総合通信局 (089)936-5051	

#技適マークついてる?

守ろう! 電波のルール

技適マークは、電波のルールに適合していることを証明するマークです。
マークのないものは電波法違反になるおそれがあります。
無線機器を買う時、使う時はちゃんとチェックしてね!

CMアニメ
動画公開中!

CV: 小清水 亜美
CV: 小野 友樹



総務省

<https://www.tele.soumu.go.jp/>

詳しくは **総務省 電波利用**

検索



実施中

基幹統計調査

経済構造 実態調査

- ✓ 全ての産業の法人企業が対象になります。
- ✓ GDP統計の精度向上につながります。



- 統計法(平成19年法律第53号)に基づいた報告義務のある調査です。
- 調査対象となる法人企業の皆さまには、インターネット回答用の調査書類を5月から順次送付しています。6月末までにご回答をお願いいたします。

インターネットでご回答をお願いします。

経済構造実態調査のホームページ

経済構造実態調査



<https://www.stat.go.jp/data/kkj/index.html>

