



# 人と人を繋ぐ

～二地域居住促進で描く未来～



地域力の強化に向けた  
全国市町村サミットin 秋田  
令和7年10月27日(月)

鳥取県 江府町  
町長 白石 祐治





# 本日のおしながき

I. 江府町はこんな町

II. 目指すべき方向性

III. 二地域居住促進区域【佐川】

IV. コミュニティパーク構想

V. 今後の展望



鳥取県4市15町村



江府町中心地



江府町役場 令和3年1月開庁

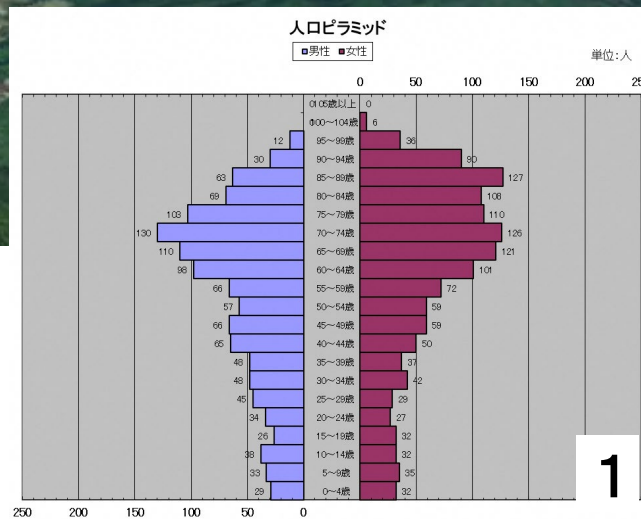


# I.江府町はこんな町 【人口最少の県の人口最少の町】



Google Earth

令和7年7月末現在      人口 2, 457人  
高齢化率 50. 72%



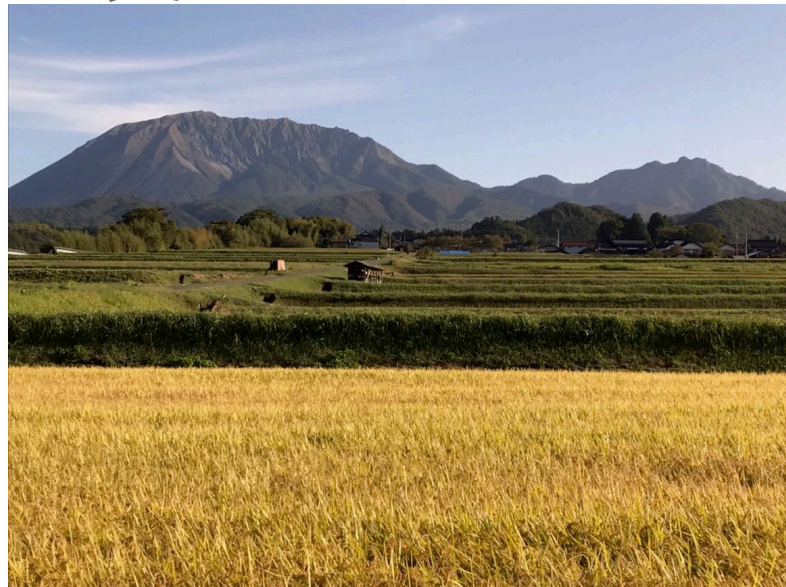


## I.江府町はこんな町

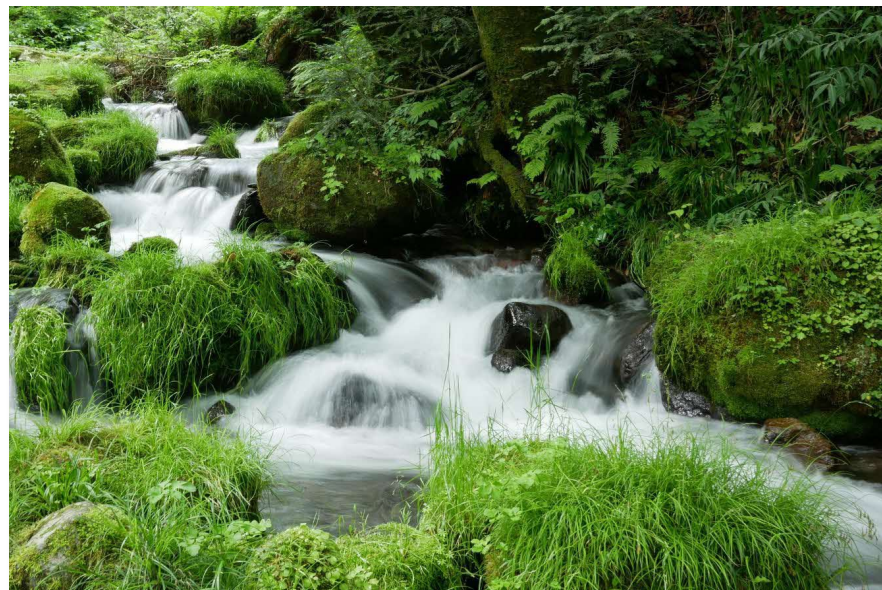
# 【水と豊かな自然・真面目な町民性】



のびのび育つ子どもたち



名峰：大山【奥大山】



ブナの木が育む水の恵み



真面目な町民性



## 【町が抱える課題】

### ■ 課題 ■

- ・外部への閉鎖性
- ・役場依存、自発的取組不足
- ・新しい事への抵抗感
- ・集落の維持困難
- ・コミュニティの縮小
- ・担い手不足 等

従来のままでは衰退するばかり...  
悲しい未来にしたくはない！

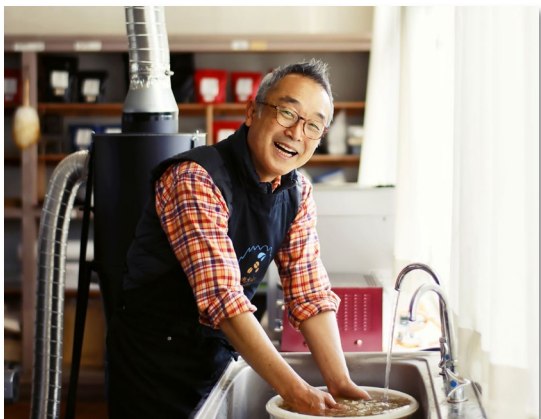




## I. 江府町はこんな町

# 【小さな人の芽がポツポツと】

### 【奥大山の水洗い珈琲】



遠藤明宏氏

江府町出身ではなく、現在も江府町在住者ではない。しかし、江府町の水の質の良さに惚れられ、かねてから夢であった、珈琲会社を立ち上げられる。

奥大山の水で洗った珈琲は雑味がなくクリアな味わい。海外展開もされており、江府町の価値を再認識させていただいた。

### 【天籟(てんらい)】



桐村里紗氏

プラネタリーヘルスという概念のもと、江府町で活動中。管理できていなかった公園を拠点に、自然と共に生きることを考えるイベントなどを展開。

未利用資源であった公園の価値を見事復活される。

代表の桐村里紗さんは、「ホンマでっか！TV」に出演されるなどメディアも注目。

### 【ハンター光島】



光島宏美氏

江府町地域おこし協力隊SDGsコーディネーターとして赴任。マレーシアでのジャングル生活経験者。

とにかく明るい性格で、町内イベントなどでのMCも務める。奥大山自然塾インストラクター。

令和7年4月より、「K&S企画」を立ち上げ、町内で個人事業主として活動中。

### 【農事組合法人宮市】



松本良史氏

地域おこし協力隊江府町集落営農支援員として江府町に赴任。退任後も、そのまま、地域の農業法人で米づくりを中心に活動され、昨年度より法人の代表となる。担い手不足解消のモデルとなった。

鳥取県から地域おこし協力隊のコーディネーターとして委嘱されている。



■ 課題 ■

- ・外部への閉鎖性
- ・役場依存、自発的取組不足
- ・新しい事への抵抗感
- ・集落の維持困難
- ・コミュニティの縮小
- ・担い手不足 等



■ 小さな人の芽 ■

- ・閉鎖性の打破
- ・町全体に広がる可能性  
→ 小さな町の強み
- ・新しい風を吹かす
- ・コミュニティの再構築
- ・担い手不足解消

従来の人と考え方

新しい人と考え方

人と人を繋ぐ

江府町モデル二地域居住促進



### Ⅲ. 二地域居住促進地域【佐川】

## 【始まっていた二地域居住促進】

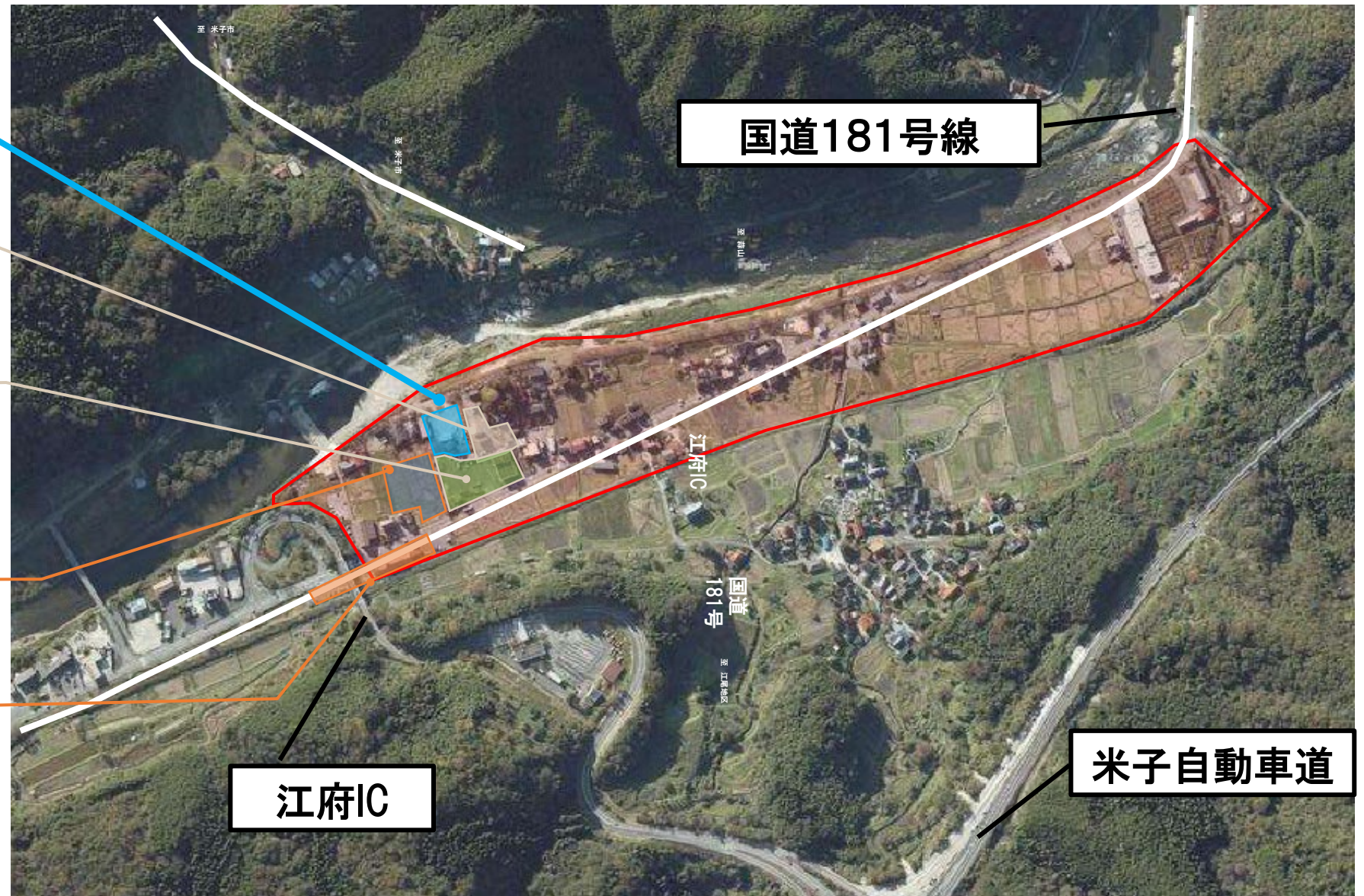
(特定居住拠点施設)  
移住促進住宅  
構想中

町営佐川団地  
(町営住宅)H10整備

移住促進住宅(第1期)と  
地域交流拠点施設  
R5年整備

コミュニティパーク  
R9開園予定

道の駅奥大山  
H26整備 機能強化構想中

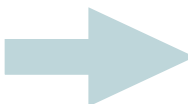




## Ⅲ.二地域居住促進地域【佐川】 【生まれ変わった佐川の町並み】



＜旧パチンコ店＞  
1988年開業。  
約3年で廃業の後、  
30年以上、江府  
町の玄関口に建っ  
ていた。



＜パレット奥大山＞  
・コンビニエンスストア  
・コインランドリー  
・フレンチレストラン  
・スーパー  
・单身向けアパート  
・世帯向け一戸建て



## Ⅲ.二地域居住促進地域【佐川】



すぐに全戸入居となった住宅！



## 【賑わいと生活の拠点となった佐川地区】



予約困難Bistrot Nobu！地域の話に！





## Ⅳ.コミュニティパーク構想 【子どもを軸に加速させる二地域居住促進】





## IV.コミュニティパーク構想

# 【始まりは『保育園らしくない保育園』プロジェクト～】





## Ⅳ.コミュニティパーク構想 【コミュニティパーク構想Q&A】

Q1.コミュニティパークとは？

A1.公園と保育園のハイブリッド施設

Q2.なぜコミュニティパークが必要？

A2.コミュニティの縮小、外部への閉鎖性の解消



人與人との分断を解消し、  
新たな人の流れと交流の場の創出！

江府町モデル二地域居住促進の具現化



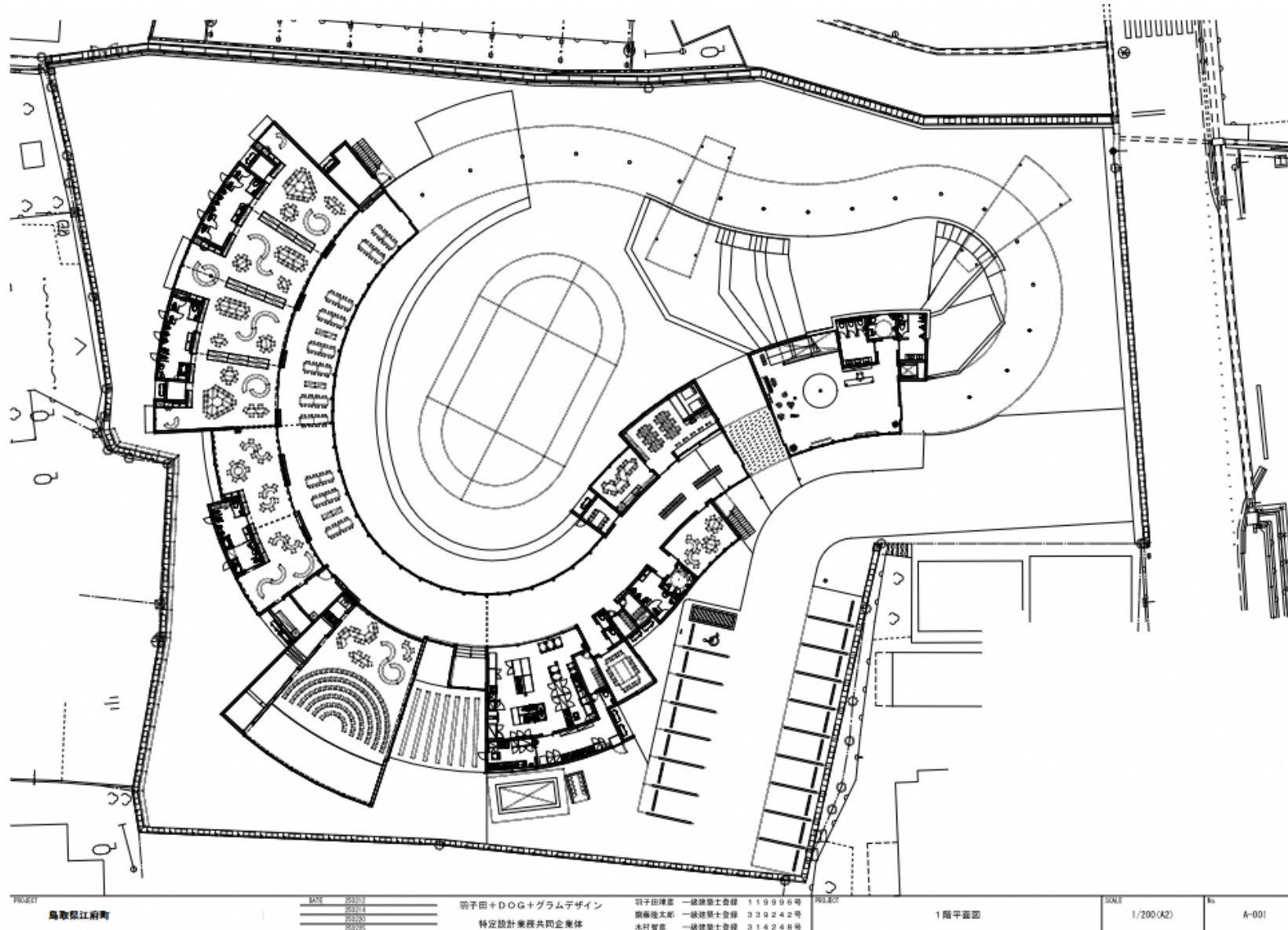
# IV.コミュニティパーク構想 【コミュニティパーク構想の経過】

Date	Content	Action
令和5年4月	『保育園らしくない保育園』PT結成 豊田啓道氏アドバイザー就任	若手メンバー起用(20代2人・30代2人) 株式会社Another worksとの協定
令和5年5月 ～9月	町民WSの開催 (計4回 来場者数延べ135人)	コンセプト 「多様性が府を成し育む社会性」を確定
令和6年5月 ～現在	プロポーザルによる公募 基本設計&実施設計を重ねる	3社による共同体 提案通りの建物でなく、細かい議論の積み重ね
令和7年5月	・施設機能からコミュニティパーク ・自治体複業アワード2025受賞	・保育園らしくない保育園＝コミュニティパーク ・デザイン部門と大賞のW授賞 日本一となる





## IV.コミュニティパーク構想 【1Fの機能と狙い】



### 【完全公園エリア】

平日・土日解放。室内に音楽やアートを通してイマジネーションを育むエリアと、外公園エリアを整備。

### 【ハイブリッド広場エリア】

保育園利用の時と、公園利用の時のハイブリッド利用。時間帯や人を詳細に分け、セキュリティを守りながらも、利用頻度を多くする。

### 【ランチルーム・遊戯室エリア】

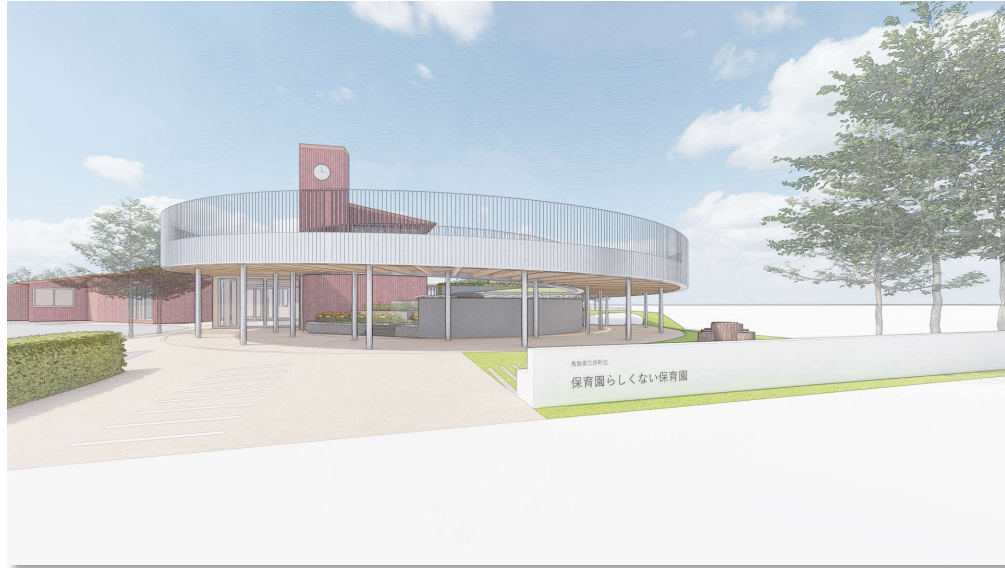
平日は完全保育園利用。休日は幅4.5mの大きなランチルーム兼廊下と遊戯室を解放。ハイブリッド公園との接続で、利用者の満足度向上を狙う。

### 【保育園園庭エリア】

保育園児のみ利用できる園庭エリア。遊具と砂場、などを整備。セキュリティ確保と施設の最大限の利用を目指す。



## IV.コミュニティパーク構想 【1Fパース屋外】



エントランス



公園エリア



ハイブリッド広場(公園×園庭)



2Fにつながる花壇階段



## Ⅳ.コミュニティパーク構想 【1Fパース屋内】



アートやミュージックを楽しむ屋内施設

出典:DOG一級建築士事務所

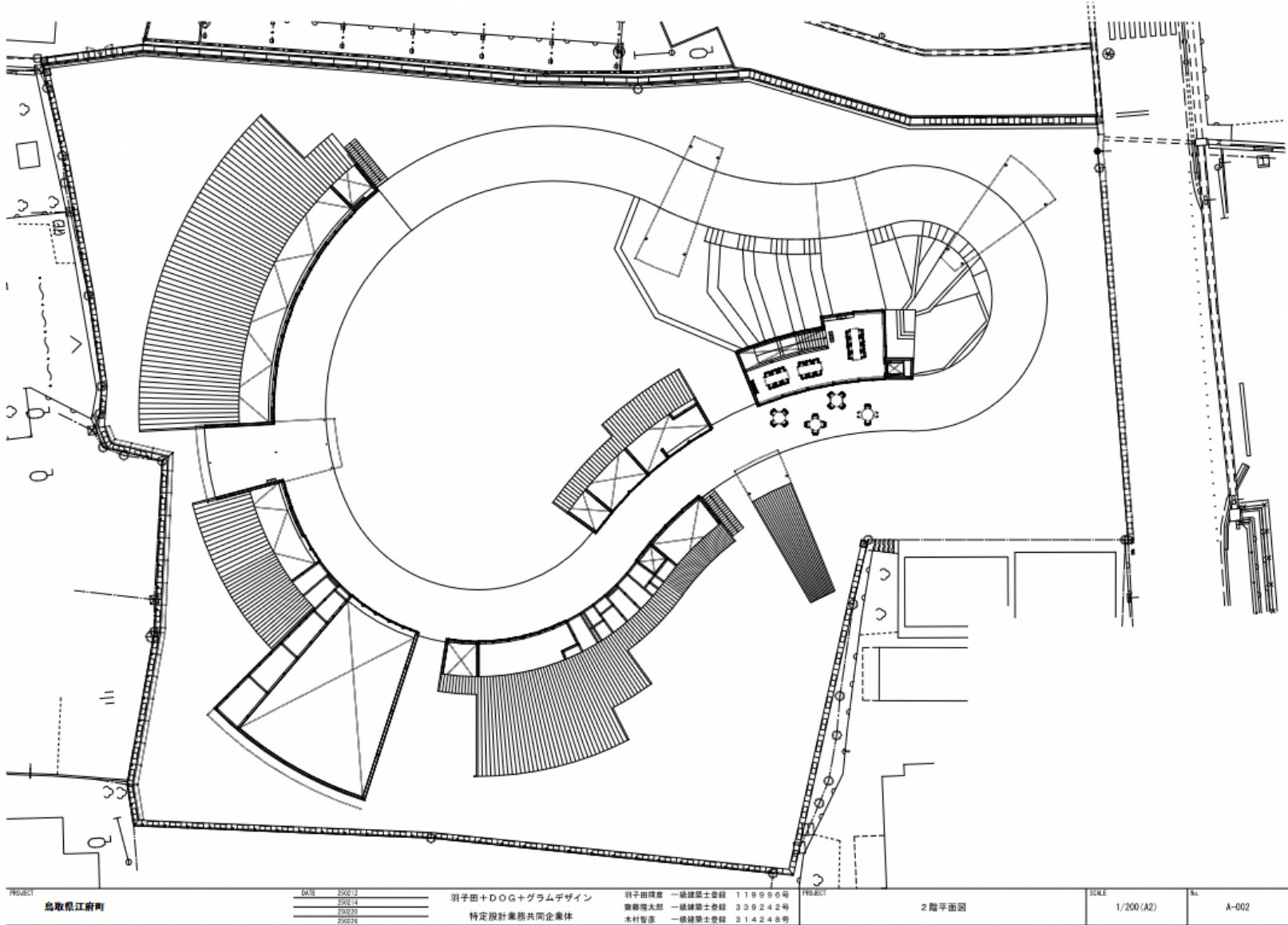


休日は解放されるランチルーム廊下





# IV.コミュニティパーク構想 【2Fの機能と狙い】



【オーバルデッキエリア  
・キッチンエリア】  
2階部分を周回できるオーバルデッキを整備。保育園側まで歩いて行けることで、保育園と地域との接続となる。  
室内にキッチンエリアを整備。地域の方や子どもたちが、食を通してつながるエリアとなる。



出典:DOG一級建築士事務所



## Ⅳ.コミュニティパーク構想 【2Fパース屋内】



花壇階段を上った先にオーバルデッキ



オーバル回廊→保育園側にもアクセス可能



キッチンエリアからオーバルデッキへ



# 【江府町各地でのTRY！】

## 地域と新しい人を繋ぐコンテンツ



廃校を使った陸上養殖



駅前活性：町の本屋復活計画



奥大山農業公社：人の呼び込み

**あるものを活かす**（地域の人と素材）× **人の力を借りる**（町外の人）

それと・・・＋ **地方創生拠点整備交付金**（地域外のお金）





ご清聴ありがとうございました！

江府町はこれからも、

人と人を繋げてバッチリ！



おしまい