

国道トンネル等の安全確保に関する利用者調査

中国四国管区行政評価局

I 調査の概要

1 調査目的

国道トンネル等の安全確保対策について、国道トンネル等の利用者、国道トンネル周辺地域の住民等に対して利用者調査を行い、道路管理者に要望したいこと等を把握し、平成 18 年 12 月から実施中の「国道トンネル等の安全確保に関する行政評価・監視」に活用する。

2 調査方法

当局職員及び島根行政評価事務所職員による聞き取り調査及び郵送調査

3 実施箇所

(1) 広島県内（当局担当）

聞き取り調査	イズミ安芸津店（東広島市）
	佐方サービスエリア（廿日市市）
	ゆめタウン呉（呉市）
	今津パーキングエリア（福山市） 道の駅「ゆめランド布野」（三次市）
郵送調査	トラック協会

(2) 島根県内（島根行政評価事務所担当）

聞き取り調査	道の駅「掛合の里」（雲南市）
	ドライブイン赤名 5 4（飯石郡飯南町）
	道の駅「ゆうひパーク浜田」（浜田市）
郵送調査	トラック協会
	飯南町
	浜田市
	大田市

4 回答者数

1709 人（広島県 1160 人、島根県 549 人）

5 調査期間

平成 19 年 1 月下旬～2 月中旬

6 調査内容

- (1) 照明の明るさ
- (2) 車道の安全性（路面の凹凸、区画線の不鮮明等）
- (3) 歩道への安全柵設置の必要性
- (4) 歩道の安全性（路面の凹凸、段差、歩道の暗さ等）
- (5) 非常用施設の設備や表示（表示の分かりやすさ等）
- (6) その他意見・要望

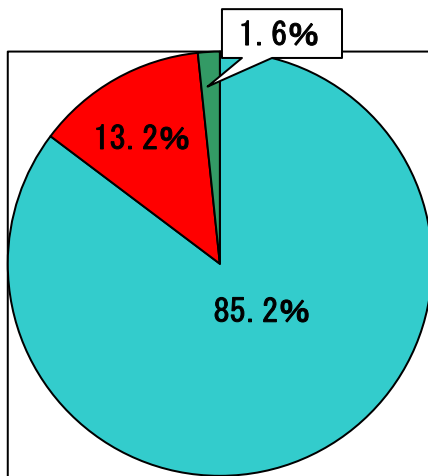
II 調査結果

1 回答者の属性

- (1) 男女比：男性 85.2%、女性：13.2%、無回答 1.6%【図1】
- (2) 年齢構成比：20歳未満 1.0%、20～39歳 31.2%、40～59歳 44.9%、60歳以上 21.7%、無回答 1.3%【図2】
- (3) 利用者区分比：職業ドライバー45.9%、一般ドライバー49.2%、歩行者・自転車通行者 3.4%、その他（バイク・バス利用者等） 0.2%、無回答 1.3%
- (4) 住所比：当該県（広島県又は島根県） 87.2%、その他 10.8%、無回答 2.0%

【図1】

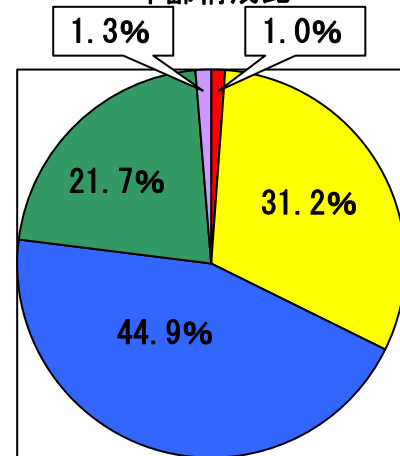
男女比



■ 男性 ■ 女性 ■ 無回答

【図2】

年齢構成比



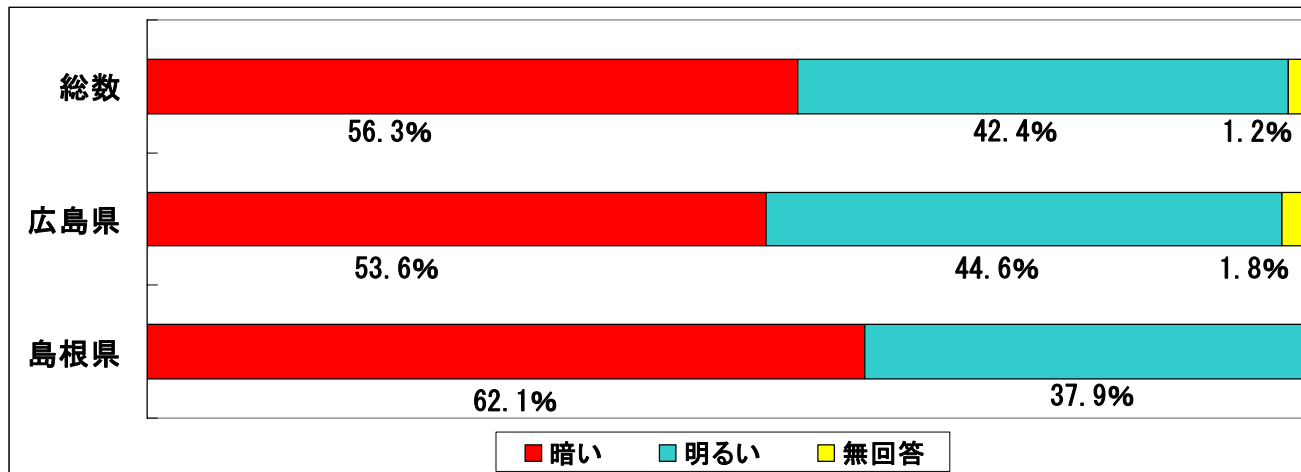
■ 20歳未満 ■ 20～39歳 ■ 40～59歳
■ 60歳以上 ■ 無回答

2 回答結果

(1) 照明の明るさ

【総数】

「暗い」と回答した人が 56.3% (963 人)、「明るい」と回答した人が 42.4% (725 人)、「無回答」が 1.2% (21 人)。



区分	広島県		島根県		計	
暗い	622	53.6%	341	62.1%	963	56.3%
明るい	517	44.6%	208	37.9%	725	42.4%
無回答	21	1.8%	0	0%	21	1.2%
計	1160	100.0%	549	100.0%	1709	100.0%

【トンネル別】

「暗い」との回答が多かった上位 10 トンネル (広島県及び島根県)

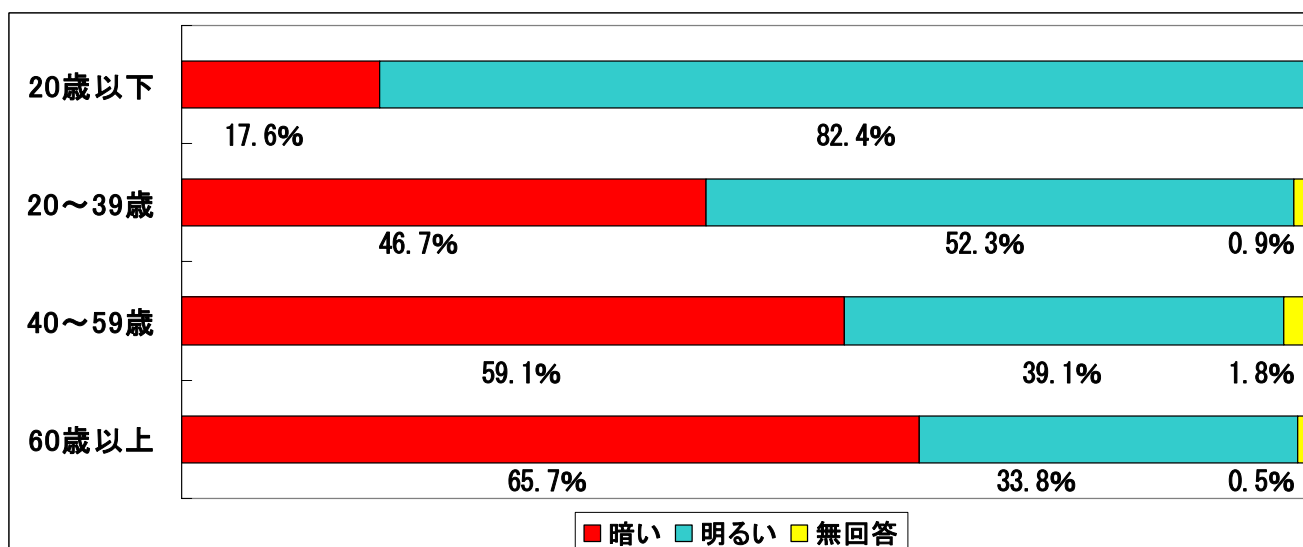
広島県

島根県

順位	国道名	トンネル名	回答者数(人)	順位	国道名	トンネル名	回答者数(人)
1	31号線	魚見山トンネル	110	1	54号線	赤名トンネル	116
2	2号線	鈴が峰トンネル	46	2	54号線	晴雲トンネル	45
3	2号線	神村トンネル	38	3	9号線	高佐トンネル	27
4	2号線	平トンネル	34	4	9号線	宅野トンネル	23
〃	2号線	赤坂トンネル	34	5	9号線	仁万トンネル	21
6	2号線	松本トンネル	32	6	9号線	遠田トンネル	18
7	2号線	神村龍王トンネル	30	7	9号線	浅利トンネル	17
8	2号線	神村一区トンネル	29	〃	9号線	相生第一トンネル	17
〃	185号線	木谷トンネル	29	9	9号線	温泉津トンネル	14
10	2号線	防地トンネル(下り)	25	10	9号線	相生第二トンネル	13

【年齢区分別】

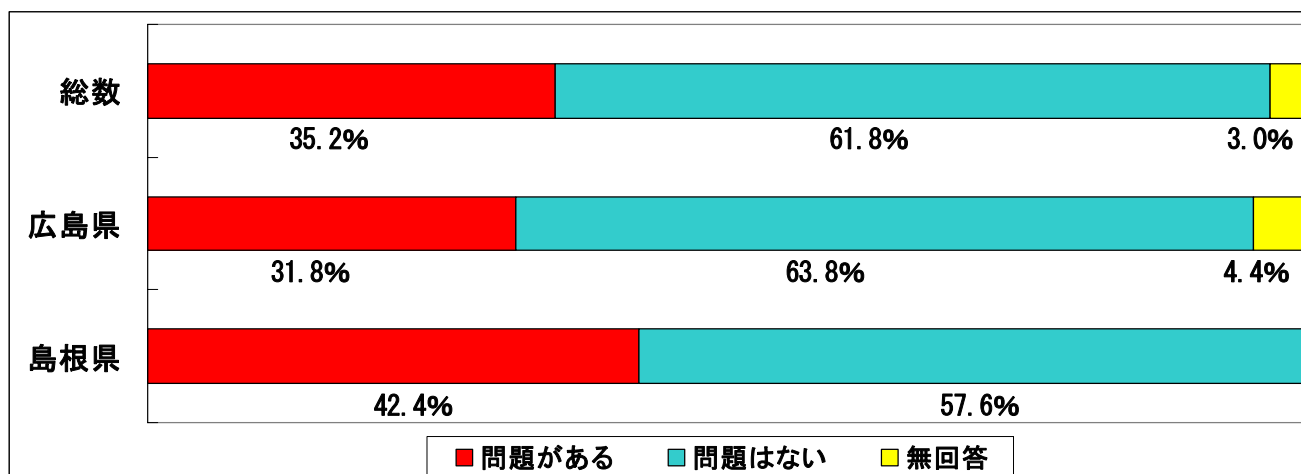
「暗い」と回答した割合が最も高いのは、60歳以上の人（370人）で、65.7%（243人）。



区分	20歳以下		20~39歳		40~59歳		60歳以上	
暗い	3	17.6%	249	46.7%	453	59.1%	243	65.7%
明るい	14	82.4%	279	52.3%	300	39.1%	125	33.8%
無回答	0	0%	5	0.9%	14	1.8%	2	0.5%
計	17	100.0%	533	100.0%	767	100.0%	370	100.0%

(2) 車道の安全性（路面の凹凸、区画線の不鮮明等）

「問題がある」と回答した人が35.2%（602人）、「問題はない」と回答した人が61.8%（1056人）、「無回答」が3.0%（51人）。

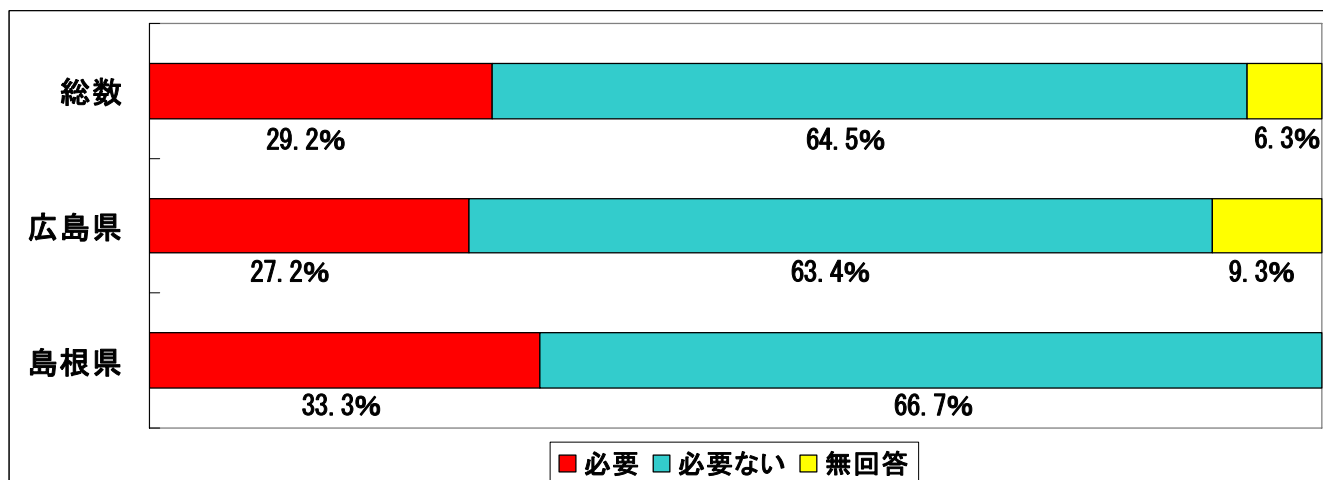


区分	広島県		島根県		計	
問題がある	369	31.8%	233	42.4%	602	35.2%
問題はない	740	63.8%	316	57.6%	1056	61.8%
無回答	51	4.4%	0	0%	51	3.0%
計	1160	100.0%	549	100.0%	1709	100.0%

「問題がある」と回答した人（602人）の中で、問題の内容として「区画線の不鮮明」と回答した人が145人、「路面の凹凸」と回答した人が141人（複数回答可）。

(3) 歩道への安全柵設置の必要性

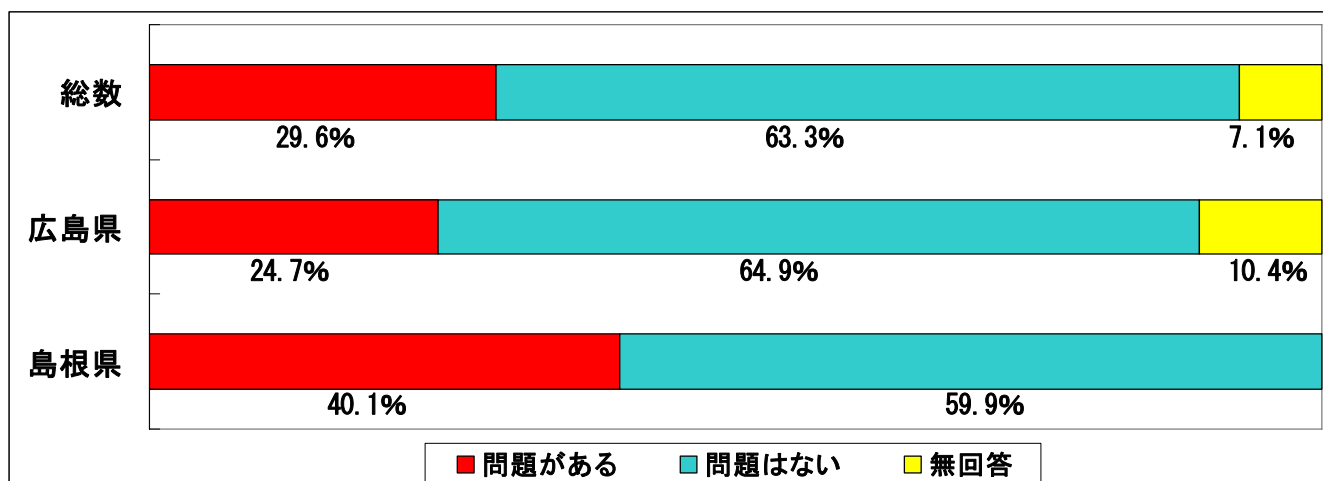
「必要」と回答した人が29.2% (499人)、「必要ない」と回答した人が64.5% (1102人)、「無回答」が6.3% (108人)。



区分	広島県		島根県		計	
必要	316	27.2%	183	33.3%	499	29.2%
必要ない	736	63.4%	366	66.7%	1102	64.5%
無回答	108	9.3%	0	0%	108	6.3%
計	1160	100.0%	549	100.0%	1709	100.0%

(4) 歩道の安全性 (路面の凹凸、段差、歩道の暗さ等)

「問題がある」と回答した人が29.6% (506人)、「問題はない」と回答した人は63.3% (1082人)、「無回答」が7.1% (121人)。

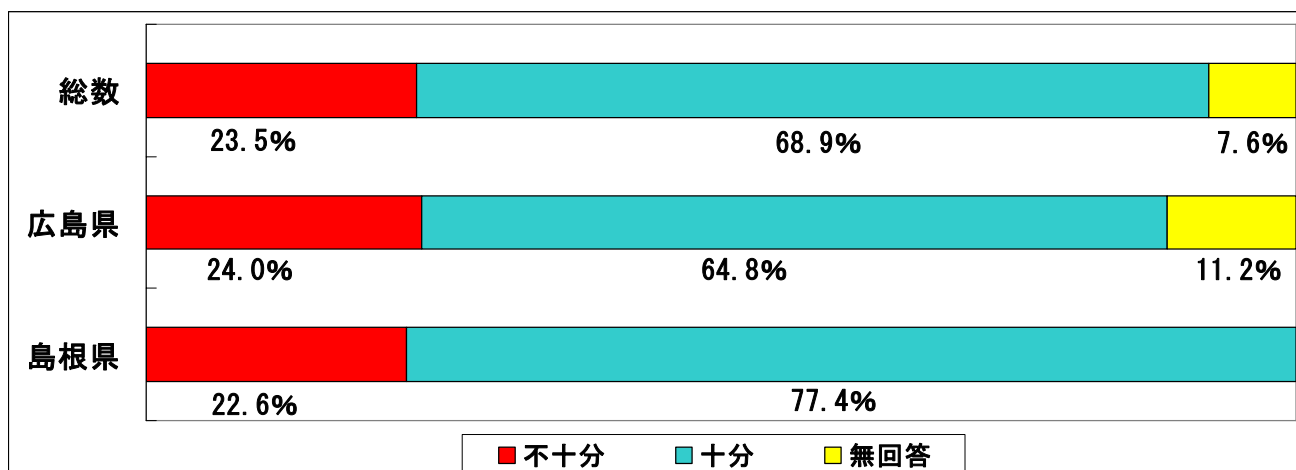


区分	広島県		島根県		計	
問題がある	286	24.7%	220	40.1%	506	29.6%
問題はない	753	64.9%	329	59.9%	1082	63.3%
無回答	121	10.4%	0	0%	121	7.1%
計	1160	100.0%	549	100.0%	1709	100.0%

「問題がある」と回答した人 (506人) の中で、問題の内容として「歩道が暗い」と回答した人が204人、「路面の凹凸」と回答した人が45人、「段差」と回答した人が25人 (複数回答可)。

(5) 非常用施設の設備や表示（表示の分かりやすさ等）

「不十分」と回答した人が 23.5%（402 人）、「十分」と回答した人が 68.9%（1177 人）、「無回答」が 7.6%（130 人）。



区分	広島県		島根県		計	
不十分	278	24.0%	124	22.6%	402	23.5%
十分	752	64.8%	425	77.4%	1177	68.9%
無回答	130	11.2%	0	0%	130	7.6%
計	1160	100.0%	549	100.0%	1709	100.0%

「不十分」と回答した人（402 人）の中で、不十分である内容として「消火器」と回答した人が 106 人、「非常電話」と回答した人が 97 人、「ラジオ再送信設備」と回答した人が 86 人、「押しボタン式通報装置」と回答した人が 82 人（複数回答可）。

(6) その他意見・要望（各上位3位）

① 照明関係

順位	広島県	件数	順位	島根県	件数
1	照明が非常に暗い	56	1	照明が非常に暗い	67
2	白色ランプにしてほしい （現在は橙色ランプ）	14	2	入口から徐々に暗くしてほ しい（急に暗くなる）	4
3	入口から徐々に暗くしてほ しい（急に暗くなる）	5	3	白色ランプにしてほしい （現在は橙色ランプ）	3

② 非常用施設

順位	広島県	件数	順位	島根県	件数
1	設備や表示を整備してほし い	5	1	待避所を設置してほしい	2
2	待避所を設置してほしい	4	〃	押しボタン式通報装置を増 設してほしい	2
3	非常電話を増設してほしい	3	〃	事故時等の迂回路を作って ほしい	2

③ 車歩道等

順位	広島県	件数	順位	島根県	件数
1	車道を拡幅してほしい	30	1	車道を拡幅してほしい	44
2	車道路面の凹凸（わだち） をなくしてほしい	13	2	歩道を設置してほしい （車道・歩道の分離）	42
3	歩道（路側帯）を拡幅して ほしい	10	3	歩道（路側帯）を拡幅して ほしい	16

④ その他

順位	広島県	件数	順位	島根県	件数
1	ラジオが聞こえるようにし てほしい	73	1	無灯火車両への対策をして ほしい	6
2	換気を十分に行ってほしい	18	2	ラジオが聞こえるようにし てほしい	5
3	渋滞や事故等の情報を提供 してほしい	12	3	工事は夜間に行ってほしい （渋滞の解消のため）	3