

# 第 1 調査結果の概要

I 一般職関係

II 特別職関係



# I 一般職関係

## 一 職員数

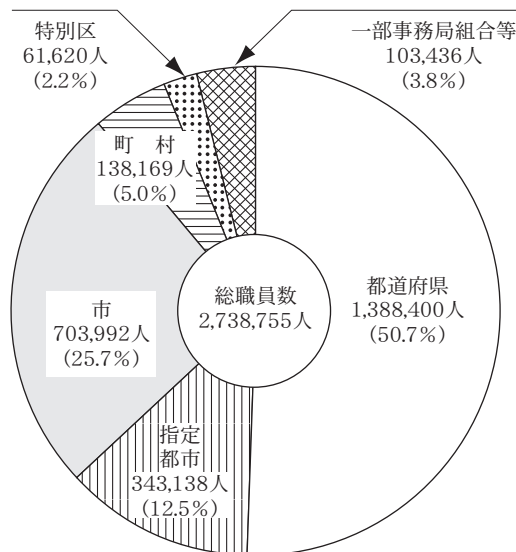
地方公共団体の総職員数は、昭和58年までは増加傾向を示し、昭和59年から昭和63年まで減少したものの、その後、平成6年にかけて増加した。しかし、平成7年から再び減少傾向を示し、平成28年まで減少した。その後、平成29年は23年ぶりに増加に転じたものの、平成30年4月1日現在では、平成29年を5,683人下回る2,738,755人（減少率0.2%）と再び減少に転じている。

※「地方教育行政の組織及び運営に関する法律」の一部改正により、平成27年4月1日から、教育長が特別職となったことから、平成27年度以降の職員数には含まない。なお、以下の記述においては、特段の記載がない限り、平成26年度以前についても、教育長を含まない扱いとしている（必要がある場合には、「教育長を含む。」旨を記載。）。

### 1 団体区分別職員数

総職員数を団体区分別にみると、都道府県が1,388,400人で総職員数の50.7%を占め、以下市（指定都市を除く。以下同じ。）703,992人（総職員数に占める割合25.7%）、指定都市343,138人（同12.5%）、町村138,169人（同5.0%）、一部事務組合等103,436人（同3.8%）、特別区61,620人（同2.2%）となっている（図—1）。

図—1 総職員数の団体区分別構成



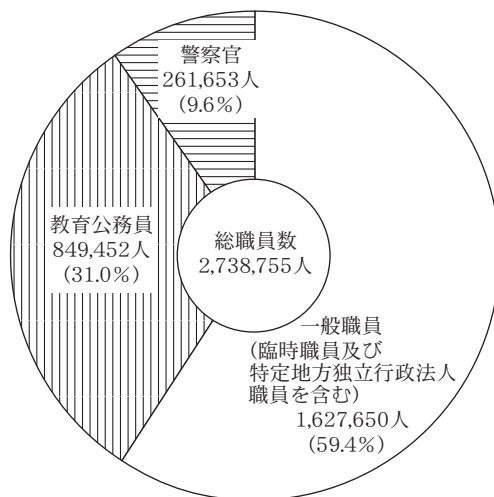
団体区別の職員数を前年と比べると、指定都市は6,332人（減少率1.8%）、都道府県は1,145人（同0.1%）の減少となっているが、市は649人（増加率0.1%）、町村は527人（同0.4%）、特別区は515人（同0.8%）、一部事務組合等は103人（同0.1%）の増加となっている（図—1）。

## 2 職員区別職員数

総職員数を職員区別にみると、一般職員（臨時職員及び特定地方独立行政法人職員を含み、教育公務員及び警察官を除く。以下同じ。）は1,627,650人で総職員数の59.4%を占め、以下教育公務員は849,452人（総職員数に占める割合31.0%）、警察官は261,653人（同9.6%）となっている（図—2）。

職員区別の職員数を前年と比べると、教育公務員は4,146人（減少率0.5%）、一般職員は2,759人（同0.2%）の減少となっているが、警察官は1,222人（増加率0.5%）の増加となっている（図—2）。

図—2 総職員数の職員区別構成



表一 1 団体区分別、職員区分別職員数の推移（全会計）

（単位：人）

区分		一般職員		教育公務員		警察官		合計	
		職員数	指数	職員数	指数	職員数	指数	職員数	指数
全地方公共団体	昭和63年	1,991,826	96	1,003,251	106	220,393	96	3,215,470	99
	平成5年	2,059,537	100	988,013	104	223,291	97	3,270,841	101
	10	2,069,674	100	949,972	100	229,848	100	3,249,494	100
	15	1,970,938	95	908,103	96	237,963	104	3,117,004	96
	20	1,776,195	86	873,731	92	252,917	110	2,902,843	89
	25	1,643,414	79	858,502	90	256,026	111	2,757,942	85
	26	1,631,677	79	857,139	90	256,828	112	2,745,644	84
	27	1,627,257	79	854,749	90	258,076	112	2,740,082	84
	28	1,625,927	79	853,956	90	259,158	113	2,739,041	84
	29	1,630,409	79	853,598	90	260,431	113	2,744,438	84
30	1,627,650	79	849,452	89	261,653	114	2,738,755	84	
都道府県	昭和63年	567,442	99	954,140	106	220,393	96	1,741,975	102
	平成5年	577,143	101	938,780	104	223,291	97	1,739,214	102
	10	572,734	100	900,980	100	229,848	100	1,703,562	100
	15	531,858	93	860,495	96	237,963	104	1,630,316	96
	20	478,304	84	832,999	92	252,917	110	1,564,220	92
	25	432,095	75	820,072	91	256,026	111	1,508,193	89
	26	426,847	75	818,839	91	256,828	112	1,502,514	88
	27	425,714	74	818,022	91	258,076	112	1,501,812	88
	28	425,941	74	817,457	91	259,158	113	1,502,556	88
	29	422,187	74	706,927	78	260,431	113	1,389,545	82
30	423,204	74	703,543	78	261,653	114	1,388,400	81	
指定都市	昭和63年	215,750	91	10,883	92			226,633	91
	平成5年	238,200	101	11,608	98			249,808	101
	10	236,175	100	11,830	100			248,005	100
	15	230,072	97	12,127	103			242,199	98
	20	231,964	98	10,564	89			242,528	98
	25	230,200	97	10,576	89			240,776	97
	26	227,244	96	10,578	89			237,822	96
	27	223,940	95	11,087	94			235,027	95
	28	223,437	95	11,076	94			234,513	95
	29	228,124	97	121,346	1026			349,470	141
30	222,272	94	120,866	1022			343,138	138	
市	昭和63年	682,560	97	23,135	102			705,695	97
	平成5年	694,432	99	22,813	100			717,245	99
	10	701,082	100	22,749	100			723,831	100
	15	665,914	95	21,957	97			687,871	95
	20	747,259	107	23,575	104			770,834	106
	25	688,291	98	21,776	96			710,067	98
	26	683,929	98	21,668	95			705,597	97
	27	683,679	98	20,561	90			704,240	97
	28	681,336	97	20,365	90			701,701	97
	29	683,035	97	20,308	89			703,343	97
30	684,011	98	19,981	88			703,992	97	
町	昭和63年	343,423	96	13,455	105			356,878	96
	平成5年	356,321	99	13,161	103			369,482	99
	10	358,820	100	12,814	100			371,634	100
	15	338,059	94	11,977	93			350,036	94
	20	156,289	44	5,186	40			161,475	43
	25	135,507	38	4,636	36			140,143	38
	26	134,536	37	4,616	36			139,152	37
	27	134,178	37	3,669	29			137,847	37
	28	133,983	37	3,651	28			137,634	37
	29	134,036	37	3,606	28			137,642	37
30	134,522	37	3,647	28			138,169	37	
特別区	昭和63年	80,493	105	1,310	122			81,803	106
	平成5年	80,262	105	1,214	113			81,476	105
	10	76,402	100	1,076	100			77,478	100
	15	73,955	97	974	91			74,929	97
	20	64,742	85	1,047	97			65,789	85
	25	60,007	79	1,116	104			61,123	79
	26	59,740	78	1,098	102			60,838	79
	27	59,409	78	1,081	100			60,490	78
	28	59,506	78	1,095	102			60,601	78
	29	60,005	79	1,100	102			61,105	79
30	60,510	79	1,110	103			61,620	80	
一部事務組合等	昭和63年	102,158	82	328	63			102,486	82
	平成5年	113,179	91	437	84			113,616	91
	10	124,461	100	523	100			124,984	100
	15	131,080	105	573	110			131,653	105
	20	97,637	78	360	69			97,997	78
	25	97,314	78	326	62			97,640	78
	26	99,381	80	340	65			99,721	80
	27	100,337	81	329	63			100,666	81
	28	101,724	82	312	60			102,036	82
	29	103,022	83	311	59			103,333	83
30	103,131	83	305	58			103,436	83	

- (注) 1 市町村立学校職員給与負担法第1条及び第2条に規定する教職員は、都道府県職員としている。  
2 教育公務員には、平成26年度以前は教育長を含むが、平成27年度以降は含まない。  
3 一般職員には臨時職員及び特定地方独立行政法人職員を含む。  
4 指数は、平成10年を100とした場合のものである。

### 3 職種別職員数

総職員数を職種別にみると、一般行政職が850,430人(総職員数に占める割合31.1%)と最も多く、以下小・中学校(幼稚園を含む。以下同じ。)教育職594,925人(同21.7%)、高等学校(特別支援学校、専修学校及び各種学校を含む。以下同じ。)教育職241,623人(同8.8%)、警察職261,653人(同9.6%)等となっている(表一2)。

団体区分別の職員数について職種別の構成比をみると、都道府県では小・中学校教育職が34.0%と最も多く、以下一般行政職19.0%、警察職18.8%、高等学校教育職等16.6%等となっており、指定都市では小・中学校教育職が30.8%と最も多く、以下一般行政職29.4%、企業職10.3%等となっている。市では一般行政職が50.0%と最も多く、次いで企業職12.0%等となっている。町村及び特別区については、一般行政職が最も多く(町村61.9%、特別区57.5%)、次いで税務職(町村5.7%)及び技能労務職(特別区11.0%)等となっている(図一3)。

全地方公共団体の職種別の職員数を前年と比べると、増加職員数では一般行政職が4,898人(増加率0.6%)で最も多く、次いで警察職が1,222人(同0.5%)となっている。また、減少職員数では、技能労務職が5,286人(減少率5.9%)で最も多く、次いで小・中学校教育職が2,898人(減少率0.5%)となっている(表一2)。

表一2 職種別職員数の状況(全地方公共団体)

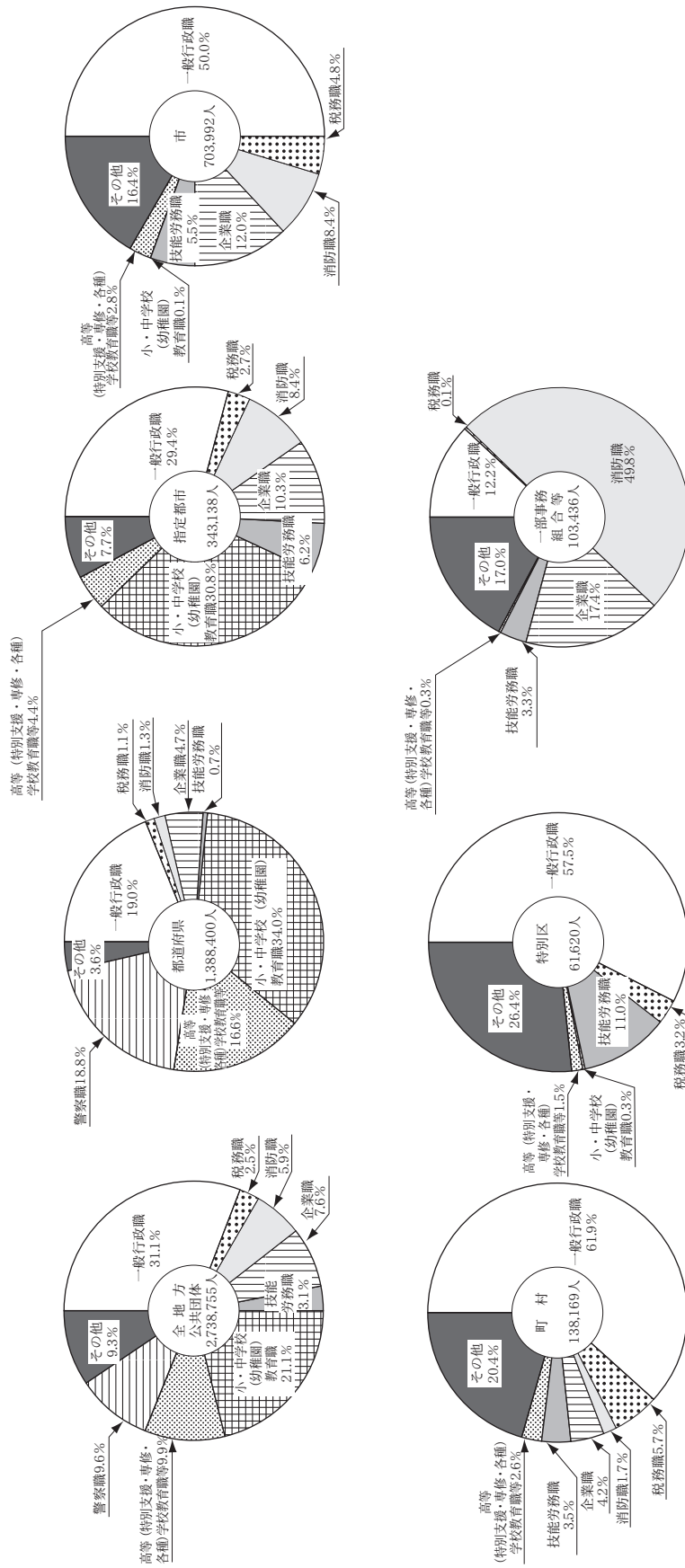
(単位:人・%)

区 分	平成30年		平成29年		増減	増減率
	職員数	構成比	職員数	構成比		
全一職	2,738,755	100.0	2,744,438	100.0	△5,683	△0.2
般行政	850,430	31.1	845,532	30.8	4,898	0.6
税務	68,716	2.5	68,826	2.5	△110	△0.2
海	998	0.0	1,014	0.0	△16	△1.6
研	938	0.0	941	0.0	△3	△0.3
医	12,051	0.4	12,033	0.4	18	0.1
師	10,373	0.4	10,603	0.4	△230	△2.2
薬	36,918	1.4	37,172	1.4	△254	△0.7
看	86,121	3.1	87,258	3.2	△1,137	△1.3
福	103,174	3.8	102,621	3.7	553	0.5
消	160,517	5.9	159,524	5.8	993	0.6
企	208,813	7.6	211,034	7.7	△2,221	△1.1
う	6,589	0.2	6,979	0.3	△390	△5.6
技	84,896	3.1	90,182	3.3	△5,286	△5.9
う	24,287	0.9	25,331	0.9	△1,044	△4.1
う	13,855	0.5	15,016	0.6	△1,161	△7.7
う	563	0.0	618	0.0	△55	△8.9
う	16,875	0.6	18,136	0.7	△1,261	△7.0
う	4,347	0.2	4,642	0.2	△295	△6.4
う	336	0.0	373	0.0	△37	△9.9
そ	24,633	0.9	26,066	1.0	△1,433	△5.5
第	5	0.0	5	0.0	0	0.0
第	28	0.0	32	0.0	△4	△12.5
特	322	0.0	288	0.0	34	11.8
大	917	0.0	1,196	0.0	△279	△23.3
高	241,623	8.8	242,715	8.8	△1,092	△0.4
小	594,925	21.7	597,823	21.8	△2,898	△0.5
高	95	0.0	94	0.0	1	1.1
そ	11,892	0.4	11,778	0.4	114	1.0
警	261,653	9.6	260,431	9.5	1,222	0.5
臨	1,455	0.1	1,494	0.1	△39	△2.6
特	1,895	0.1	1,842	0.1	53	2.9
特	-	0.0	-	0.0	0	-

(注) 1 本表は、教育長を含まない。

2 「構成比」、「増加率」は、小数点以下第2位を四捨五入したものである。したがって、その内訳は合計と一致しない場合がある(以下、各表及び各図について同じ)。

図一3 団体系別職員数の職種別構成



- (注) 1 職員数には、教育長は含まない。  
 2 高等(特別支援・専修・各種)学校教育職等は、小・中学校(幼稚園)教育職以外のすべての教育職である。  
 3 その他には、特定地方独立行政法人職員を含む。

#### 4 部門別職員数

総職員数を部門別にみると、教育関係が1,016,331人(総職員数に占める割合37.1%)で最も多く、以下警察関係289,616人(同10.6%)、民生関係232,472人(同8.5%)、総務関係225,339人(同8.2%)等となっている。

部門別職員数を前年と比べると、増加職員数では総務関係が1,569人(増加率0.7%)で最も多く、以下警察関係が1,269人(同0.4%)、民生関係が1,194人(同0.5%)となっている。また、減少職員数では、教育関係が6,320人(減少率0.6%)で最も多く、以下公営事業会計関係の公営企業会計関係が2,777人(同1.3%)、その他公営企業会計関係が1,969人(同1.9%)等となっている(表—3)。

表—3 部門別職員数の状況(全地方公共団体)

(単位：人・%)

区分	平成30年		平成29年		増減	増減率
	職員数	構成比	職員数	構成比		
普通会計関係	2,383,236	87.0	2,383,778	86.9	△542	0.0
1 議会関係	10,186	0.4	10,173	0.4	13	0.1
2 総務関係	225,339	8.2	223,770	8.2	1,569	0.7
3 税務関係	65,281	2.4	65,381	2.4	△100	△0.2
4 民生関係	232,472	8.5	231,278	8.4	1,194	0.5
5 衛生関係	128,400	4.7	128,670	4.7	△270	△0.2
6 労働関係	5,496	0.2	5,509	0.2	△13	△0.2
7 農林・水産関係	79,343	2.9	79,407	2.9	△64	△0.1
8 商工関係	30,488	1.1	29,875	1.1	613	2.1
9 土木関係	138,675	5.1	138,082	5.0	593	0.4
10 消防関係	161,609	5.9	160,635	5.9	974	0.6
11 教育関係	1,016,331	37.1	1,022,651	37.3	△6,320	△0.6
12 警察関係	289,616	10.6	288,347	10.5	1,269	0.4
公営事業会計関係	353,624	12.9	358,818	13.1	△5,194	△1.4
1 公営企業会計関係	207,475	7.6	210,252	7.7	△2,777	△1.3
2 その他公営企業会計関係	99,411	3.6	101,380	3.7	△1,969	△1.9
3 その他事業関係	46,738	1.7	47,186	1.7	△448	△0.9
特定地方独立行政法人関係	1,895	0.1	1,842	0.1	53	2.9
合計	2,738,755	100.0	2,744,438	100.0	△5,683	△0.2



## 二 職員構成

### 1 団体区分別、年齢別職員構成

一般行政職の職員の年齢区分別構成を団体区分別にみると、都道府県、指定都市、市、町村及び一部事務組合等では44歳～47歳の構成比が、特別区では28歳～31歳の階層の構成比が最も高くなっている（表—4、図—4）。

また、一般行政職の職員の平均年齢は、全地方公共団体で42.2歳と、平成21年（43.6歳）以降下降し、6年連続で国家公務員の平均年齢を下回った。団体区分別にみると、都道府県が43.1歳（前年43.1歳）、指定都市が41.8歳（同41.8歳）、市が41.9歳（同41.9歳）、町村が41.3歳（同41.4歳）、特別区が41.2歳（同41.6歳）、一部事務組合等が44.0歳（同44.1歳）となっている（表—5、図—5）。

表—4 団体区分別、年齢別職員数の状況（一般行政職）

（単位：人・％）

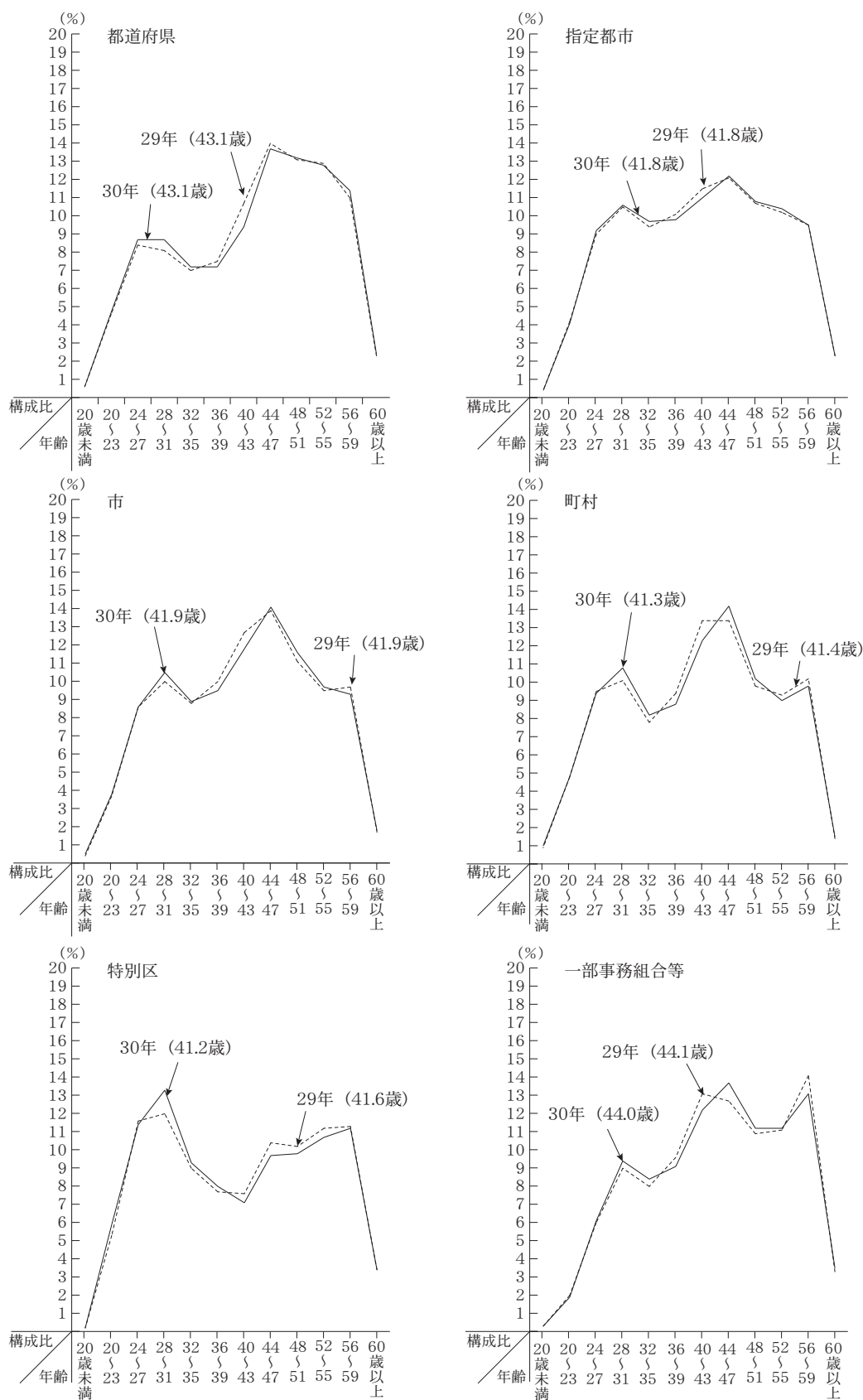
区分	合計職員数		20歳未満		20歳～23歳		24歳～27歳		28歳～31歳		32歳～35歳		36歳～39歳	
	職員数	構成比	職員数	構成比	職員数	構成比	職員数	構成比	職員数	構成比	職員数	構成比	職員数	構成比
全地方公共団体	850,430		4,636	0.6	36,274	4.3	75,405	8.9	85,757	10.1	71,375	8.4	73,752	8.7
都道府県	264,131		1,657	0.6	12,455	4.7	22,991	8.7	22,903	8.7	18,882	7.2	18,974	7.2
指定都市	100,917		395	0.4	4,167	4.1	9,271	9.2	10,711	10.6	9,764	9.7	9,863	9.8
市	351,850		1,596	0.5	13,180	3.8	30,274	8.6	37,013	10.5	31,390	8.9	33,429	9.5
町村	85,458		876	1.0	4,138	4.8	8,052	9.4	9,222	10.8	6,996	8.2	7,507	8.8
特別区	35,455		71	0.2	2,090	5.9	4,053	11.4	4,726	13.3	3,284	9.3	2,827	8.0
一部事務組合等	12,619		41	0.3	244	1.9	764	6.1	1,182	9.4	1,059	8.4	1,152	9.1
国	140,093		502	0.4	5,231	3.7	9,854	7.0	9,158	6.5	10,049	7.2	12,703	9.1

区分	40歳～43歳		44歳～47歳		48歳～51歳		52歳～55歳		56歳～59歳		60歳以上	
	職員数	構成比	職員数	構成比	職員数	構成比	職員数	構成比	職員数	構成比	職員数	構成比
全地方公共団体	92,050	10.8	115,261	13.6	100,288	11.8	91,283	10.7	86,613	10.2	17,736	2.1
都道府県	24,926	9.4	36,163	13.7	34,789	13.2	33,866	12.8	30,179	11.4	6,346	2.4
指定都市	11,130	11.0	12,270	12.2	10,934	10.8	10,513	10.4	9,613	9.5	2,286	2.3
市	41,474	11.8	49,480	14.1	40,943	11.6	34,068	9.7	32,837	9.3	6,166	1.8
町村	10,472	12.3	12,167	14.2	8,727	10.2	7,647	9.0	8,364	9.8	1,290	1.5
特別区	2,513	7.1	3,455	9.7	3,487	9.8	3,779	10.7	3,965	11.2	1,205	3.4
一部事務組合等	1,535	12.2	1,726	13.7	1,408	11.2	1,410	11.2	1,655	13.1	443	3.5
国	17,084	12.2	21,986	15.7	18,356	13.1	18,714	13.4	16,001	11.4	455	0.3

（注）国は、国家公務員給与等実態調査の行政職俸給表（一）適用職員の数値である。

図一4 団体区分別，年齢別職員構成（一般行政職）



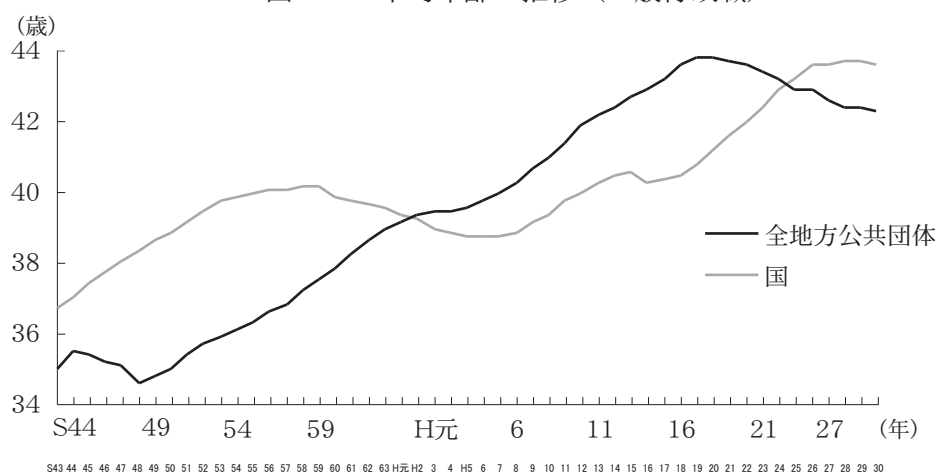
(注) 図中の ( ) 書は，平均年齢である。

表一五 平均年齢の推移（一般行政職）

（単位：歳）

区 分	昭和43年	48	53	58	63	平成5年	10	15	20	25	28	29	30
全地方公共団体	35.0	34.6	35.9	37.2	38.9	39.5	40.9	42.6	43.7	42.8	42.3	42.3	42.2
都 道 府 県	36.2	36.2	37.9	38.8	39.5	39.4	40.7	42.4	43.7	43.4	43.2	43.1	43.1
指 定 都 市	34.7	34.1	35.7	36.9	38.6	39.8	41.5	42.8	43.4	42.3	41.8	41.8	41.8
市	34.4	33.7	35.2	36.9	39.2	40.1	41.4	43.1	43.8	42.7	42.0	41.9	41.9
町 村	33.7	33.3	34.5	35.9	38.3	39.1	40.2	41.7	43.3	42.5	41.6	41.4	41.3
特 別 区	34.2	31.2	33.3	34.5	36.2	37.6	40.0	43.4	44.2	42.5	41.8	41.6	41.2
一 部 事 務 組 合	34.9	35.0	36.3	37.7	39.7	40.8	41.9	43.7	44.8	44.5	44.1	44.1	44.0
国	36.7	38.3	39.7	40.1	39.5	38.7	39.3	40.5	41.1	43.1	43.6	43.6	43.5

図一五 平均年齢の推移（一般行政職）

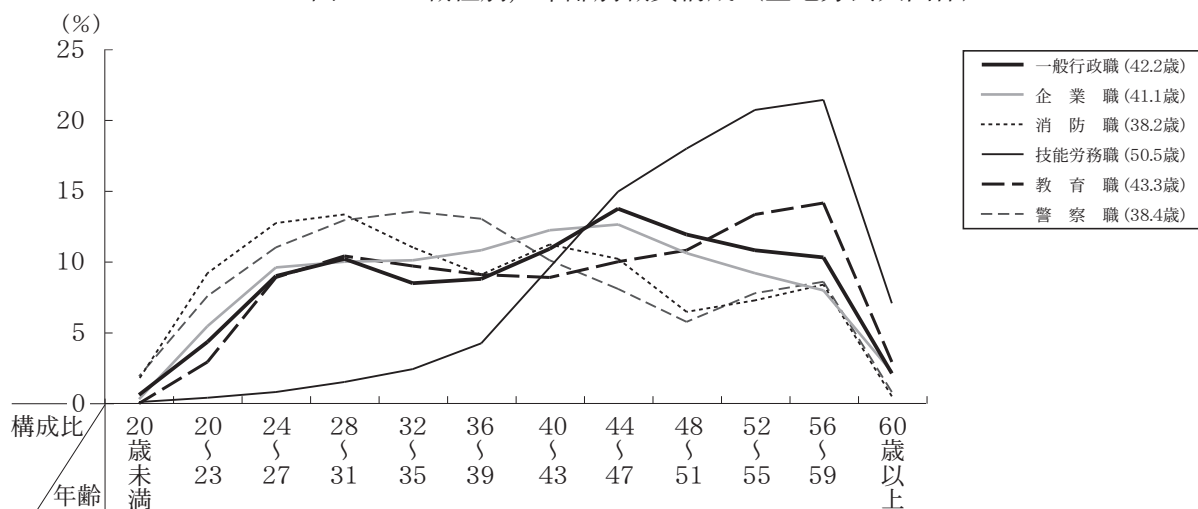


（注）国の数値は、行政職俸給表（一）適用職員のものである。

## 2 職種別、年齢別職員構成

全地方公共団体の職種別、年齢区分別の職員構成をみると、一般行政職及び企業職では44歳～47歳（全職員数に占める割合一般行政職13.6%、企業職12.5%）、消防職では28歳～31歳（同13.2%）、技能労務職及び教育職では56歳～59歳（技能労務職21.2%、教育職14.0%）、警察職では32歳～35歳（同13.4%）の階層の構成比が、各職種の全階層の中で最も高くなっている（図一六）。

図一六 職種別、年齢別職員構成（全地方公共団体）



(注) 図中の ( ) 書は、平均年齢である。

### 3 高齢職員の状況

全職員のうち、55歳以上の職員は439,507人（総職員数に占める割合16.0%）、58歳以上の職員は210,404人（同7.7%）、60歳以上の職員は61,691人（同2.3%）となっており（表一六）、55歳以上の職員は、前年（440,100人）に比べ593人（減少率0.1%）の減少となっている。55歳以上の職員の占める割合を団体区別に前年と比べると、特別区で0.3ポイント、都道府県で0.2ポイント、指定都市で0.1ポイント増加し、町村で0.5ポイント、市で0.4ポイント、一部事務組合等で0.3ポイント減少している。

表一六 団体区別、年齢別職員数の状況（全職種）

（単位：人・%）

区分	全職員数		30歳未満		30歳～39歳		40歳～49歳		50歳～54歳		55歳以上		うち58歳以上		うち60歳以上	
	人数	100%	人数	19.7%	人数	24.1%	人数	26.9%	人数	13.2%	人数	16.0%	人数	7.7%	人数	2.3%
全地方公共団体	2,738,755	100.0	540,146	19.7	660,820	24.1	735,997	26.9	362,285	13.2	439,507	16.0	210,404	7.7	61,691	2.3
都道府県	1,388,400	100.0	266,233	19.2	333,856	24.0	346,322	24.9	195,835	14.1	246,154	17.7	115,597	8.3	33,546	2.4
指定都市	343,138	100.0	64,963	18.9	85,681	25.0	89,071	26.0	46,569	13.6	56,854	16.6	28,091	8.2	9,550	2.8
市	703,992	100.0	141,807	20.1	170,364	24.2	214,362	30.4	84,442	12.0	93,017	13.2	45,600	6.5	12,778	1.8
町村	138,169	100.0	28,246	20.4	31,793	23.0	42,727	30.9	16,100	11.7	19,303	14.0	9,311	6.7	2,280	1.7
特別区	61,620	100.0	12,886	20.9	12,698	20.6	14,879	24.1	9,485	15.4	11,672	18.9	5,759	9.3	1,987	3.2
一部事務組合等	103,436	100.0	26,011	25.1	26,428	25.6	28,636	27.7	9,854	9.5	12,507	12.1	6,046	5.8	1,550	1.5

(注) 1 本表は、教育長を含まない。  
2 小数点の数値は、構成比 (%) である。

職種別に55歳以上の職員の占める割合をみると、一般行政職では14.8%（55歳以上の職員数126,271人）、技能労務職では33.3%（同28,301人）と技能労務職の方が一般行政職に比べ割合が大きくなっている。この割合を団体区別に前年と比べると、一般行政職は都道府県及び指定都市を除いた団体区分において減少しているのに対し、技能労務職ではすべての団体区分において増加している（表一七、表一八）。

表一 7 団地区別、年齢別職員数の状況（一般行政職）

（単位：人・％）

区	分	全職員数	30歳未満	30歳～39歳	40歳～49歳	50歳～54歳	55歳以上	58歳以上		60歳以上	
								58歳以上	60歳以上		
全地方公共団体	平成5年	1,113,161	234,606	317,406	365,415	113,116	10.2	82,618	25,308	2.3	140
	10	1,127,695	226,776	262,587	397,137	144,500	12.8	96,695	28,823	2.6	95
	15	965,356	141,324	251,498	273,667	184,417	19.1	114,450	36,732	3.8	436
	20	882,697	96,474	248,608	235,367	147,804	16.7	154,426	60,353	6.8	1,778
	25	832,814	122,936	201,840	207,006	117,918	14.2	133,114	54,301	6.5	4,450
	28	840,315	150,305	183,338	265,587	114,945	13.7	126,140	56,830	6.8	12,938
	29	845,532	156,927	183,431	265,789	113,287	13.4	126,098	59,013	7.0	17,026
	30	850,430	160,131	187,068	260,808	116,152	13.7	126,271	60,788	7.1	17,736
	平成5年	76,948	90,746	103,643	103,643	34,642	10.4	27,699	9,240	2.8	36
	10	334,353	67,257	88,157	104,824	44,003	13.2	30,112	8,695	2.6	14
15	309,546	41,171	88,825	88,123	54,414	17.6	37,013	12,150	3.9	223	
20	283,084	28,894	78,051	86,013	42,830	15.1	47,296	19,071	6.7	880	
25	264,659	36,368	56,187	89,625	42,471	16.0	40,008	16,339	6.2	2,226	
28	266,188	45,209	49,154	86,038	43,125	16.2	42,662	18,485	6.9	5,166	
29	262,743	47,023	47,885	83,059	41,745	15.9	43,031	19,201	7.3	5,955	
30	264,131	49,036	48,826	79,252	42,233	16.0	44,784	20,760	7.9	6,346	
指	平成5年	92,411	18,629	26,352	30,160	10,633	11.5	6,637	2,030	2.2	1
	10	93,105	16,691	22,312	32,289	12,129	13.0	9,684	2,888	3.1	7
	15	81,547	12,350	20,211	22,303	15,863	19.5	10,820	3,740	4.6	46
	20	88,083	11,829	23,259	26,443	14,290	16.2	16,262	6,886	7.8	172
	25	92,009	15,126	23,806	26,559	12,091	13.1	14,427	5,993	6.5	648
	28	94,373	17,435	23,161	27,876	12,487	13.2	13,414	6,369	6.7	1,654
	29	99,905	18,995	24,681	29,143	12,839	12.9	14,247	6,859	6.9	2,280
	30	100,917	19,041	25,130	29,185	13,180	13.1	14,381	6,996	6.9	2,286
	平成5年	373,500	72,103	102,295	132,233	38,470	10.3	28,399	8,325	2.2	39
	10	380,756	73,236	102,798	143,049	51,628	13.6	33,455	10,327	2.7	29
15	316,490	44,236	80,374	84,728	66,594	17.0	40,558	13,014	4.1	89	
20	369,885	40,784	107,318	89,525	64,289	21.4	67,969	26,253	7.1	564	
25	346,375	50,655	90,243	104,282	44,375	12.8	56,820	23,293	6.7	1,109	
28	348,307	61,286	82,327	112,662	42,807	12.3	49,225	22,647	6.5	4,244	
29	350,413	63,373	81,903	114,217	42,707	12.2	48,213	23,261	6.6	5,996	
30	351,850	63,900	82,982	113,297	44,648	12.7	47,023	22,962	6.5	6,166	
町	平成5年	238,724	49,321	74,174	77,509	22,908	9.6	14,812	3,841	1.6	18
	10	243,433	55,136	51,989	90,698	28,230	11.6	17,380	5,116	1.9	19
	15	202,397	37,312	48,625	60,403	36,799	18.2	19,258	5,393	2.7	43
	20	94,094	9,822	28,818	23,461	17,524	18.6	14,469	4,911	5.2	42
	25	83,917	13,051	21,754	23,790	11,523	13.7	13,799	5,305	6.3	146
	28	84,678	16,868	18,698	26,798	9,971	11.8	12,343	5,456	6.4	809
	29	85,034	17,671	18,484	27,263	9,663	11.4	11,953	5,445	6.4	1,184
	30	85,458	17,807	18,984	27,284	9,884	11.6	11,499	5,549	6.5	1,290
	平成5年	53,888	14,036	18,063	14,635	4,045	7.5	3,109	1,207	2.2	3
	10	53,645	10,445	16,042	18,081	5,327	9.9	3,750	1,079	2.0	1
15	34,244	3,382	8,847	11,901	6,256	18.3	3,858	1,521	4.4	16	
20	32,351	3,805	7,121	10,120	5,967	18.4	5,338	1,945	6.0	48	
25	32,738	6,390	6,587	9,027	5,433	16.6	5,301	2,150	6.6	160	
28	33,958	7,894	7,159	8,252	4,803	14.1	5,850	2,574	7.6	710	
29	34,664	8,256	7,646	8,055	4,647	13.4	6,060	2,906	8.4	1,192	
30	35,455	8,719	8,332	8,804	4,469	12.6	6,131	3,187	9.0	1,205	
一 部 事 務 組 合 等	平成5年	20,960	3,569	5,776	7,235	2,418	11.5	1,962	665	3.2	43
	10	22,403	4,011	4,699	8,196	2,314	14.2	2,314	718	3.2	25
	15	21,132	2,873	4,616	6,209	2,130	21.3	2,943	914	4.3	19
	20	15,200	1,340	4,041	3,823	2,904	15.1	3,092	1,287	8.5	19
	25	13,116	1,346	3,263	3,723	2,025	19.4	2,759	1,221	9.3	161
	28	12,811	1,613	2,839	3,961	1,752	13.2	2,646	1,299	10.1	355
	29	12,773	1,609	2,832	4,052	1,686	13.7	2,594	1,341	10.5	419
	30	12,619	1,628	2,814	3,986	1,738	13.8	2,453	1,334	10.6	443

（注）小数点の数値は、構成比（％）である。

表一8 団体区分別、年齢別職員数の状況（技能労務職）

(単位：人・%)

区	分	全職員数	30歳未満	30歳～39歳	40歳～49歳	50歳～54歳	55歳以上	58歳以上	60歳以上				
										30歳未満	30歳～39歳	40歳～49歳	50歳～54歳
全 地 方 公 共 団 体	平成5年	317,097	31,390	56,856	102,910	61,642	19,4	64,299	20.3	25,554	8.1	3,324	1.0
	10	282,557	31,338	58,764	79,791	52,672	18.6	59,992	21.2	23,568	8.3	2,957	1.0
	15	224,192	17,469	50,473	61,953	44,357	19.8	49,940	22.3	22,358	10.0	2,824	1.3
	20	162,840	5,002	34,900	54,557	27,530	16.9	40,851	25.1	20,301	12.5	3,073	1.9
	25	111,686	1,868	15,972	41,956	22,516	22.8	26,374	23.6	12,539	11.2	2,971	2.7
	28	94,825	1,621	8,782	34,056	22,893	24.1	27,473	29.0	12,975	13.7	4,480	4.7
	29	90,182	1,646	7,326	31,416	21,387	23.4	28,407	31.5	14,468	16.0	5,528	6.1
	30	84,896	1,612	6,270	28,034	20,679	24.7	28,301	33.3	14,929	17.6	5,923	7.0
	平成5年	60,451	6,226	10,416	18,024	11,408	18.9	14,377	23.8	6,512	10.8	1,380	2.3
	10	52,365	5,761	11,438	13,862	9,369	17.9	11,935	22.8	5,211	10.0	1,154	2.2
15	35,748	2,335	7,561	10,342	7,095	19.8	8,415	23.5	4,033	11.3	1,109	3.1	
20	24,419	406	4,323	8,152	4,425	18.1	7,113	29.1	3,896	16.0	1,188	4.9	
25	14,272	101	1,360	4,680	3,399	23.8	4,732	33.2	2,638	18.5	1,125	7.9	
28	11,441	101	593	3,296	2,815	24.6	4,636	40.5	2,677	23.4	1,398	12.2	
29	10,848	102	457	3,019	2,597	23.9	4,673	43.1	2,813	25.9	1,577	14.5	
30	9,873	105	363	2,545	2,403	24.3	4,457	45.1	2,758	27.9	1,532	15.5	
都 道 府 県	平成5年	47,307	5,564	8,395	15,406	9,447	20.0	8,495	18.0	2,978	6.3	151	0.3
	10	44,596	5,877	10,443	11,252	8,047	18.0	8,977	20.1	3,194	7.2	156	0.3
	15	39,887	3,946	11,671	9,682	6,741	16.9	7,847	19.7	3,453	8.7	233	0.6
	20	34,589	1,263	9,511	12,088	4,446	12.9	7,281	21.1	3,683	10.6	495	1.4
	25	27,671	434	4,581	16,616	5,682	20.5	4,738	17.1	2,331	8.4	678	2.5
	28	24,027	414	2,373	10,085	5,768	24.0	5,387	22.4	2,427	10.1	926	3.9
	29	22,644	438	1,913	9,030	5,473	24.2	5,790	25.6	2,763	12.2	1,159	5.1
	30	21,441	491	1,598	7,890	5,510	25.7	5,952	27.8	2,894	13.5	1,175	5.5
	平成5年	124,282	13,107	23,177	40,163	23,946	19.3	23,889	19.2	9,443	7.6	1,276	1.0
	10	111,489	13,068	23,669	30,739	20,620	18.5	23,393	21.0	9,114	8.2	1,193	1.1
15	87,873	7,163	19,953	24,102	17,128	17.6	19,527	22.2	8,763	10.0	1,052	1.2	
20	74,228	2,493	15,768	24,375	13,100	17.6	18,492	24.9	8,955	12.1	1,182	1.6	
25	50,477	963	7,630	18,034	11,717	23.2	12,133	24.0	5,488	10.9	997	2.0	
28	42,764	810	4,249	15,071	10,096	23.6	12,538	29.3	5,720	13.4	1,657	3.9	
29	40,761	822	3,540	14,152	9,416	23.1	12,831	31.5	6,429	15.8	2,043	5.0	
30	38,547	758	3,077	12,952	8,950	23.2	12,810	33.2	6,740	17.5	2,370	6.1	
町	平成5年	49,621	3,573	8,803	17,415	9,722	19.6	10,108	20.4	3,930	7.9	440	0.9
	10	43,213	3,581	7,416	14,678	8,549	19.8	8,989	20.8	3,497	8.1	386	0.9
	15	32,009	1,986	4,772	9,973	7,768	24.3	7,510	23.5	3,231	10.1	342	1.1
	20	22,321	321	1,622	3,426	2,507	22.1	3,460	30.5	1,573	13.9	130	1.1
	25	16,930	143	868	1,984	1,794	25.9	2,141	30.9	944	13.6	95	1.4
	28	11,570	105	617	1,582	1,322	23.7	1,944	34.9	875	15.7	180	3.2
	29	5,245	95	550	1,520	1,167	22.2	1,913	36.5	938	17.9	235	4.5
	30	4,883	86	490	1,399	1,086	22.2	1,822	37.3	926	19.0	251	5.1
	平成5年	21,341	900	2,779	7,294	5,035	23.6	5,333	25.0	1,866	8.7	3	0.0
	10	17,730	881	2,994	4,976	4,076	23.0	4,803	27.1	1,838	10.4	5	0.0
15	18,131	725	4,224	4,735	3,557	19.6	4,890	27.0	2,165	11.9	29	0.0	
20	12,433	99	2,339	4,749	2,015	16.2	3,231	26.0	1,613	13.0	30	0.2	
25	8,400	55	696	3,704	2,146	25.5	1,799	21.4	773	9.2	32	0.4	
28	7,302	58	696	2,699	2,150	29.4	2,100	28.8	878	12.0	208	2.8	
29	7,089	70	256	2,414	2,038	28.7	2,311	32.6	1,073	15.1	356	5.0	
30	6,788	66	220	2,047	2,050	30.2	2,405	35.4	1,173	17.3	422	6.2	
一 部 事 務 組 合 等	平成5年	14,095	2,020	3,286	4,608	2,084	14.8	2,097	14.9	825	5.9	74	0.5
	10	13,164	2,170	2,804	4,284	2,011	15.3	1,895	14.4	714	5.4	63	0.5
	15	10,544	1,314	2,292	3,119	2,068	19.6	1,751	16.6	713	6.8	59	0.6
	20	4,200	420	1,337	1,767	1,037	17.8	1,274	21.8	581	10.0	48	0.8
	25	3,936	172	837	1,318	778	19.8	831	21.1	365	9.3	44	1.1
	28	3,721	133	655	1,323	742	19.9	868	23.3	398	10.7	111	3.0
	29	3,595	119	610	1,281	696	19.4	889	24.7	452	12.6	158	4.4
	30	3,364	106	522	1,201	680	20.2	855	25.4	438	13.0	173	5.1

(注) 小数点の数値は、構成比(%)である。

#### 4 団体区分別、経験年数別職員構成

一般行政職の職員数を経験年数別（「30年以上」以外の区分は、5年刻みとなっている。）にみると、全地方公共団体では経験年数30年以上の職員の占める割合が23.7%で最も大きく、25年以上30年未満が16.4%でこれに次いでおり、10年以上15年未満が9.9%と最も小さくなっている。これを団体区分別にみると、全ての区分において経験年数30年以上の職員の構成比が最も高い比率を占めている。

また、一般行政職の職員の平均経験年数をみると、全地方公共団体では20.2年となっており、団体区分別では、都道府県が21.2年、指定都市及び市が19.8年、町村が19.6年、特別区が18.9年となっている。なお、国の行政職俸給表（一）適用職員の平均経験年数は、21.7年となっている（表一9）。

表一9 団体区分別、経験年数別職員数の状況（一般行政職）

（単位：人・%）

区分	全職員数	5年未満		5年以上10年未満		10年以上15年未満		15年以上20年未満		20年以上25年未満		25年以上30年未満		30年以上		平均経験年数(年)
		職員数	構成比	職員数	構成比	職員数	構成比	職員数	構成比	職員数	構成比	職員数	構成比	職員数	構成比	
全地方公共団体	837,811	101,653	12.1	113,353	13.5	83,348	9.9	90,184	10.8	112,824	13.5	137,685	16.4	198,764	23.7	20.2
都道府県	264,131	31,541	11.9	31,160	11.8	22,853	8.7	23,822	9.0	34,937	13.2	47,404	17.9	72,414	27.4	21.2
指定都市	100,917	11,691	11.6	14,135	14.0	11,756	11.6	12,113	12.0	13,239	13.1	14,205	14.1	23,778	23.6	19.8
市	351,850	41,094	11.7	49,577	14.1	36,855	10.5	42,159	12.0	49,493	14.1	57,849	16.4	74,823	21.3	19.8
町村	85,458	11,267	13.2	12,739	14.9	7,778	9.1	9,371	11.0	12,196	14.3	13,242	15.5	18,865	22.1	19.6
特別区	35,455	6,060	17.1	5,742	16.2	4,106	11.6	2,719	7.7	2,959	8.3	4,985	14.1	8,884	25.1	18.9
国	140,093	16,718	11.9	10,954	7.8	13,403	9.6	16,563	11.8	21,592	15.4	23,101	16.5	37,762	27.0	21.7

(注) 1 全地方公共団体には、一部事務組合等を含まない。  
2 国は、国家公務員給与等実態調査の行政職俸給表（一）適用職員の数値である。

## 5 職種別、学歴別職員構成

全地方公共団体（一部事務組合等を除く。）の職種別、学歴別の職員構成をみると、大学卒の構成比は、一般行政職で前年の66.1%から66.7%に、高等学校教育職で前年の95.2%から95.3%に、小・中学校教育職で前年の93.1%から93.4%に、警察職で前年の52.0%から52.2%になるなど、高学歴化が進展している。

学歴別職員構成を職種別にみると、技能労務職以外の職種では、大学卒の構成比が最も高く、技能労務職では、高校卒と中学卒がその大半を占めている。

なお、国の行政職俸給表(一)適用職員における学歴別の職員構成は、大学卒が55.9%（前年54.6%）、短大卒が7.1%（同7.3%）、高校卒が37.0%（同38.1%）、中学卒が0.1%（同0.1%）となっている（表—10）。

表—10 職種別、学歴別職員数構成（全地方公共団体）

（単位：人・%）

区 分	全学歴				大学卒				短大卒				高校卒				中学卒			
	職員数		構成比		職員数		構成比		職員数		構成比		職員数		構成比		職員数		構成比	
	H30	H29	H30	H29	H30	H29	H30	H29	H30	H29	H30	H29	H30	H29	H30	H29	H30	H29	H30	H29
一般行政職	821,989	817,366	100.0	100.0	548,545	540,318	66.7	66.1	72,523	74,123	8.8	9.1	198,926	200,768	24.2	24.6	1,995	2,157	0.2	0.3
技能労務職	76,629	82,119	100.0	100.0	1,794	1,868	2.3	2.3	4,522	4,697	5.9	5.7	50,651	54,159	66.1	66.0	19,662	21,395	25.7	26.1
高等（特別支援・専修・各種）学校教育職	162,499	164,444	100.0	100.0	154,901	156,612	95.3	95.2	3,652	3,794	2.3	2.3	3,927	4,022	2.4	2.5	19	16	0.0	0.0
小・中学校（幼稚園）教育職	564,260	569,192	100.0	100.0	526,901	529,618	93.4	93.1	37,143	39,356	6.6	6.9	216	194	0.0	0.0	0	24	0.0	0.0
警察職	259,730	258,518	100.0	100.0	135,548	134,420	52.2	52.0	9,950	9,969	3.8	3.9	114,183	114,079	44.0	44.1	49	50	0.0	0.0
国	140,093	140,319	100.0	100.0	78,235	76,553	55.9	54.6	9,913	10,186	7.1	7.3	51,870	53,509	37.0	38.1	75	71	0.1	0.1

- (注) 1 本表は、再任用職員を含まない。  
 2 全地方公共団体には、一部事務組合等を含まない。  
 3 学歴は、最終学歴ではなく、給与決定上の学歴である。  
 4 国は、国家公務員給与等実態調査の行政職俸給表(一)適用職員の数値である。  
 5 国の大学卒には修士課程修了等を含む。



### 三 平均給料月額

#### 1 団体区分別、職種別平均給料月額

全地方公共団体の職員の平均給料月額（給料の調整額及び教職調整額を含む。）を職種別にみると、一般行政職が318,639円（平均年齢42.2歳）、技能労務職が317,277円（同50.5歳）、高等学校教育職が375,275円（同44.8歳）、小・中学校（幼稚園）教育職が357,441円（同42.6歳）、警察職が320,732円（同38.4歳）となっている。

平均給料月額を団体区分別にみると、一般行政職では、都道府県が327,050円（平均年齢43.1歳）で最も高く、以下指定都市が319,966円（同41.8歳）、市が316,919円（同41.9歳）、特別区が307,876円（同41.2歳）、町村が302,667円（同41.3歳）となっている。医師・歯科医師職では、町村が656,690円（平均年齢49.7歳）と他の団体区分と比べて高く、以下市が504,317円（同44.6歳）、指定都市が499,843円（同49.3歳）、特別区が490,587円（同52.3歳）、都道府県が457,824円（同44.7歳）となっている（表—11）。

#### 2 団体区分別、経験年数別平均給料月額

一般行政職の職員の経験年数別平均給料月額を学歴別にみると、大学卒（経験年数35年以上）では、指定都市が442,801円と最も高く、次いで特別区が425,503円、都道府県が424,165円、市が423,930円、町村が400,894円となっている。高校卒（経験年数35年以上）は、市が401,943円と最も高く、次いで指定都市が401,735円、特別区が397,362円、都道府県が396,619円、町村が393,077円となっている（表—12、表—13）。

表一11 団地区別、職種別平均給料月額等の状況（全会計）

(単位：円・%・歳)

区 分	全地方公共団体				都道府県				指定都市						
	平均給料月額		平均年齢		平均給料月額		平均年齢		平均給料月額		平均年齢				
	H30	H29	増加率	H30	H29	H30	H29	増加率	H30	H29	増加率	H30	H29		
全一税	329,673	330,706	△0.3	41.9	42.0	345,235	346,866	△0.5	42.3	42.4	327,997	327,856	0.0	42.1	42.3
海海	318,639	319,492	△0.3	42.2	42.3	327,050	328,772	△0.5	43.1	43.1	319,966	319,226	0.2	41.8	41.8
海海	296,924	297,621	△0.2	39.6	39.6	318,506	320,487	△0.6	42.8	42.8	311,365	310,120	0.4	41.8	41.7
海海	342,399	343,844	△0.4	44.8	45.0	343,290	344,557	△0.4	44.9	45.0	—	—	—	—	—
海海	307,695	311,712	△1.3	43.8	44.2	308,371	311,474	△1.0	42.3	42.8	323,751	330,851	△2.1	48.5	49.1
海海	354,927	356,763	△0.5	43.6	43.7	355,726	357,679	△0.5	43.6	43.7	342,916	341,144	0.5	44.6	44.1
海海	503,851	504,283	△0.1	45.3	45.2	457,824	458,485	△0.1	44.7	44.8	499,843	500,684	△0.2	49.3	49.3
海海	306,868	307,695	△0.3	40.8	40.9	322,253	324,180	△0.6	42.1	42.2	315,435	314,720	0.2	41.4	41.5
海海	301,760	301,447	0.1	40.4	40.3	312,726	312,308	0.1	40.8	40.7	313,691	313,529	0.1	40.8	40.8
海海	286,889	289,424	△0.9	39.3	39.7	325,520	327,789	△0.7	41.8	41.8	289,034	290,908	△0.6	39.0	39.3
海海	299,044	298,487	0.2	38.2	38.2	308,771	308,000	0.3	37.8	37.8	305,523	304,851	0.2	39.3	39.3
海海	316,439	315,737	0.2	41.1	41.2	320,882	320,337	0.2	40.8	40.7	312,398	311,305	0.4	42.7	43.4
海海	280,292	281,236	△0.3	(48.3)	48.2	273,163	275,777	△0.9	(48.8)	48.3	283,704	283,882	△0.1	(47.8)	48.0
海海	317,277	317,632	△0.1	50.5	50.1	324,106	326,437	△0.7	52.9	52.5	320,394	319,530	0.3	49.8	49.3
海海	322,203	322,802	△0.2	(49.5)	48.9	350,370	348,500	0.5	(52.6)	51.6	323,407	323,946	△0.2	(49.4)	48.9
海海	314,667	313,799	0.3	50.1	49.8	321,063	327,094	△1.8	55.2	54.6	319,216	315,908	1.0	49.8	49.3
海海	329,206	332,145	△0.9	52.0	51.6	329,686	334,204	△1.4	53.7	52.8	343,519	347,842	△1.2	50.4	50.3
海海	317,792	318,617	△0.3	52.4	52.1	317,475	319,770	△0.7	54.3	54.0	323,010	322,365	0.2	50.7	50.6
海海	327,858	328,306	△0.1	52.7	52.3	332,970	333,095	0.0	53.6	53.0	342,699	343,287	△0.2	53.3	52.8
海海	319,216	322,151	△0.9	50.2	50.4	314,183	316,959	△0.9	49.5	49.8	347,268	344,413	0.8	51.7	51.3
海海	311,369	311,840	△0.2	(50.0)	49.7	325,921	328,690	△0.8	(51.8)	51.5	312,121	310,547	0.5	(49.0)	48.6
海海	431,000	446,120	△3.4	45.4	44.7	415,000	444,150	△6.6	45.2	44.0	455,000	454,000	0.2	48.2	47.2
海海	344,357	342,209	0.6	37.4	35.3	342,417	340,061	0.7	35.9	34.8	365,000	364,000	0.3	54.6	38.5
海海	494,719	492,555	0.4	52.8	50.9	566,483	562,228	0.8	51.5	49.4	518,133	539,671	△4.0	49.6	47.9
海海	429,105	431,805	△0.6	48.9	48.8	428,847	434,530	△1.3	49.4	49.3	410,307	409,367	0.2	48.5	48.1
海海	375,275	377,218	△0.5	44.8	44.8	375,279	377,225	△0.5	44.8	44.8	374,610	376,210	△0.4	45.2	45.3
海海	357,441	359,806	△0.7	42.6	42.8	361,178	363,803	△0.7	43.0	43.3	348,988	350,411	△0.4	41.5	41.7
海海	428,636	434,700	△1.4	47.3	47.3	—	—	—	—	—	428,636	434,700	△1.4	47.3	47.3
海海	393,666	395,014	△0.3	47.0	47.3	393,554	396,020	△0.6	47.3	47.5	399,666	402,492	△0.7	47.1	47.3
海海	320,732	320,446	0.1	38.4	38.4	320,732	320,446	0.1	38.4	38.4	—	—	—	—	—
海海	220,372	218,303	0.9	47.3	47.4	200,200	177,200	13.0	46.2	25.7	263,962	274,500	—	36.8	40.5
海海	312,392	312,879	△0.2	36.5	36.5	312,392	312,879	△0.2	36.5	36.5	—	—	—	—	—

(注) 1 本表は、教育長を含まない。  
 2 全地方公共団体には、一部事務組合等を含む。

表一11 団地区別別、職種別平均給料月額等の状況（つづき）

(単位：円・%・歳)

区 分	市			町村			特別区											
	平均給料月額		平均年齢	平均給料月額		平均年齢	平均給料月額		平均年齢									
	H30	H29	増加率	H30	H29	増加率	H30	H29	増加率									
全一税	312,080	312,719	△0.2	41.3	41.4	△0.3	299,653	300,623	△0.3	41.3	41.5	△0.3	306,594	307,616	△0.3	42.7	42.9	△0.3
海海	316,919	317,533	△0.2	41.9	41.9	△0.3	302,667	303,604	△0.3	41.3	41.4	△0.3	307,876	309,109	△0.4	41.2	41.6	△0.4
海海	286,320	286,914	△0.2	37.8	37.8	△0.4	285,388	286,556	△0.4	38.5	38.7	△0.4	283,990	284,668	△0.2	38.8	39.1	△0.2
海海	275,933	286,700	△3.8	41.6	41.8	△2.1	274,500	303,600	△9.6	38.3	44.8	△6.5	—	—	—	—	—	—
海海	313,747	320,540	△2.1	46.7	47.1	△0.4	291,543	296,249	△1.6	45.3	45.4	△0.1	—	—	—	—	—	—
海海	308,726	312,282	△1.1	42.8	42.7	△0.1	307,025	314,429	△2.4	41.3	41.9	△0.6	—	—	—	—	—	—
海海	504,317	504,222	0.0	44.6	44.3	0.3	656,690	660,531	△0.6	49.7	49.8	0.1	490,587	490,384	0.0	52.3	51.7	0.6
海海	298,113	298,692	△0.2	39.9	39.9	0.0	289,519	290,400	△0.3	41.0	41.1	0.1	327,437	327,192	0.1	46.6	46.3	0.3
海海	299,188	299,009	0.1	39.8	39.8	0.0	299,728	299,684	0.0	42.3	42.3	0.0	310,998	311,131	0.0	43.7	43.3	0.4
海海	282,510	285,598	△1.1	38.4	38.9	0.5	274,280	276,587	△0.8	38.9	39.3	0.4	304,563	306,078	△0.5	42.3	42.5	0.2
海海	300,011	299,782	0.1	38.3	38.3	0.0	285,416	286,222	△0.3	42.2	42.1	0.1	—	—	—	—	—	—
海海	316,321	316,069	0.1	40.7	40.7	0.0	305,837	306,046	△0.1	42.2	42.1	0.1	—	—	—	—	—	—
海海	286,830	284,278	0.9	(49.1)	48.3	0.9	245,976	251,406	△2.2	(49.1)	51.1	2.0	—	—	—	—	—	—
海海	323,262	323,889	△0.2	50.3	49.9	0.4	286,023	286,420	△0.1	50.4	50.3	0.1	301,331	301,181	0.0	51.8	51.3	0.5
海海	331,804	332,922	△0.3	(49.5)	49.0	0.5	306,209	307,398	△0.4	(48.8)	49.2	0.4	305,548	304,781	0.3	(49.8)	49.1	0.7
海海	317,991	317,991	0.0	49.9	49.7	0.2	284,007	283,515	0.2	50.0	50.0	0.0	301,173	300,989	0.1	52.9	52.5	0.4
海海	336,041	337,350	△0.4	49.6	49.3	0.3	263,200	261,100	0.8	54.9	55.0	0.1	302,305	303,531	△0.4	55.3	54.9	0.4
海海	323,527	324,560	△0.3	52.0	51.7	0.3	293,146	294,224	△0.4	53.3	53.0	0.3	294,949	296,240	△0.4	54.5	54.0	0.5
海海	328,364	328,775	△0.1	52.1	51.7	0.4	298,742	300,084	△0.4	51.6	51.4	0.2	301,051	301,013	0.0	53.2	52.5	0.7
海海	336,919	339,943	△0.9	52.3	52.8	0.5	269,690	265,510	1.6	49.7	48.8	0.9	319,900	319,067	0.3	56.8	55.8	1.0
海海	317,218	317,706	△0.2	(49.8)	49.5	0.3	274,364	274,519	△0.1	(49.3)	49.0	0.3	298,768	298,782	0.0	(52.8)	52.5	0.3
海海	—	—	—	—	—	—	455,000	—	—	43.6	—	—	—	—	—	—	—	—
海海	347,000	355,000	△2.3	37.9	38.4	0.5	—	—	—	—	—	—	—	—	—	—	—	—
海海	496,377	497,512	△0.2	52.9	51.2	1.7	376,316	328,123	14.7	55.3	53.7	1.6	—	—	—	—	—	—
海海	429,889	426,854	0.7	48.2	47.8	0.4	—	—	—	—	—	—	—	—	—	—	—	—
海海	382,118	384,120	△0.5	45.3	45.3	0.0	315,806	324,647	△2.7	37.7	37.9	0.2	394,708	383,876	2.8	43.3	41.8	1.5
海海	298,915	300,826	△0.6	39.3	39.5	0.2	285,792	288,933	△1.1	39.6	40.0	0.4	318,638	318,898	△0.1	37.3	37.7	0.4
海海	—	—	—	—	—	—	—	—	—	—	—	—	—	—	—	—	—	—
海海	393,975	394,604	△0.2	46.8	47.1	0.3	375,162	372,234	0.8	46.0	45.6	0.4	402,008	388,645	3.4	49.8	50.6	0.8
海海	—	—	—	—	—	—	—	—	—	—	—	—	—	—	—	—	—	—
海海	249,475	247,194	0.9	51.8	51.1	0.7	232,447	232,404	0.0	45.6	45.5	0.1	—	—	—	—	—	—
海海	—	—	—	—	—	—	—	—	—	—	—	—	—	—	—	—	—	—

(注) 1 本表は、教育長を含まない。  
2 全地方公共団体には、一部事務組合等を含む。

表-12 団地区別、経験年数別平均給料月額 一般行政職（大学卒）

区分	合計		1年未満		1年以上2年未満		2～3		3～5		5～7		7～10		10～15		15～20		20～25		25～30		30～35		35年以上		
	平均給料月額	指数	平均給料月額	指数	平均給料月額	指数	平均給料月額	指数	平均給料月額	指数	平均給料月額	指数	平均給料月額	指数	平均給料月額	指数	平均給料月額	指数	平均給料月額	指数	平均給料月額	指数	平均給料月額	指数	平均給料月額	指数	
全 国	平成5年	297,178	110	167,408	99	175,368	100	182,265	101	192,542	103	206,315	102	230,235	102	271,242	100	323,591	100	374,948	97	427,236	100	467,796	107	485,300	108
	10	334,982	113	177,491	99	187,025	101	194,812	101	208,284	100	228,376	100	255,564	100	297,843	100	356,148	101	403,340	97	441,897	98	487,609	105	513,186	109
	15	345,574	114	175,053	98	184,078	98	194,573	100	204,577	101	224,077	100	253,225	99	299,431	98	354,887	99	403,340	97	431,957	98	487,610	103	494,351	107
都 道 府 県	平成5年	304,051	113	167,107	99	183,097	98	189,692	99	196,931	99	207,956	99	242,910	97	279,140	95	327,602	98	366,755	98	390,993	98	412,154	101	426,266	104
	10	344,260	116	178,906	100	187,910	100	194,674	100	207,920	100	228,307	101	258,163	101	271,786	102	328,601	102	380,799	98	429,999	101	467,004	107	483,143	108
	15	357,658	118	175,573	98	183,488	100	191,257	100	204,143	100	224,605	100	257,068	100	305,113	100	361,124	100	406,700	99	436,682	99	466,881	104	492,317	106
指 定 都 市	平成5年	322,870	120	173,615	103	180,751	103	188,447	104	199,199	106	214,328	106	239,670	107	282,280	106	339,637	105	384,039	99	441,047	103	488,727	112	508,477	114
	10	336,481	121	179,075	100	189,076	102	196,848	102	211,045	102	230,783	101	256,503	104	296,620	103	360,639	105	417,408	101	452,146	101	508,496	110	528,694	112
	15	347,146	114	177,144	99	186,842	101	194,230	101	207,480	102	227,445	101	251,144	100	298,634	103	348,364	101	395,554	100	433,007	101	460,934	103	476,577	106
市	平成5年	310,657	97	182,260	99	188,753	99	196,335	100	206,976	99	221,618	98	240,546	96	276,081	95	323,579	97	364,737	98	391,096	98	412,761	101	425,460	103
	10	310,255	97	182,972	98	189,452	99	196,869	99	207,691	99	222,633	97	241,604	96	275,457	94	324,404	97	364,659	99	390,241	98	411,584	101	423,930	104
	15	301,951	99	169,168	95	177,991	97	185,751	97	197,228	97	214,285	95	240,370	94	282,845	92	331,064	92	379,979	92	409,553	93	437,171	97	453,392	98
特 別 区	平成5年	296,301	110	175,209	104	183,083	105	191,815	106	203,362	108	218,361	108	242,880	108	283,049	107	339,786	105	385,630	100	433,092	102	458,558	105	459,908	103
	10	331,956	112	183,975	102	195,326	105	204,638	106	218,372	105	235,698	103	261,550	102	304,369	102	363,803	103	411,639	99	443,908	99	482,021	104	503,115	107
	15	352,531	116	181,973	102	195,948	106	203,200	106	217,755	107	234,982	105	261,273	102	305,820	100	360,982	101	409,018	99	441,492	100	463,906	103	491,850	106
一 部 事 務 組 合 等	平成5年	288,513	107	165,697	98	174,622	100	180,796	100	192,884	103	201,620	100	222,229	99	259,944	98	311,061	97	364,049	94	415,227	97	462,783	106	489,256	109
	10	324,871	110	172,450	96	185,601	100	195,019	101	207,001	100	225,139	98	249,473	98	283,100	95	339,965	97	389,262	94	432,091	96	475,490	102	513,505	109
	15	336,892	111	176,396	99	185,304	101	188,985	99	204,146	100	222,563	99	247,506	97	283,067	96	337,819	94	390,090	95	423,789	96	456,535	101	491,697	106
国	平成5年	268,967	100	169,232	100	174,771	100	181,015	100	187,829	100	202,446	100	224,633	100	265,179	100	322,265	100	387,292	100	426,624	100	437,105	100	447,979	100
	10	296,594	100	179,628	100	185,884	100	193,779	100	207,324	100	228,777	100	255,714	100	297,059	100	352,221	100	414,165	100	449,189	100	463,992	100	471,597	100
	15	304,159	100	178,864	100	184,168	100	191,615	100	203,490	100	224,512	100	256,294	100	306,561	100	358,963	100	412,664	100	442,664	100	450,752	100	463,223	100
一 部 事 務 組 合 等	平成5年	319,179	100	185,905	100	192,053	100	198,739	100	210,767	100	228,689	100	252,561	100	292,934	100	332,973	100	372,368	100	399,270	100	406,463	100	408,391	100
	10	319,179	100	185,905	100	192,053	100	198,739	100	210,767	100	228,689	100	252,561	100	292,934	100	332,973	100	372,368	100	399,270	100	406,463	100	408,391	100
	15	319,179	100	185,905	100	192,053	100	198,739	100	210,767	100	228,689	100	252,561	100	292,934	100	332,973	100	372,368	100	399,270	100	406,463	100	408,391	100

(注) 1 指数は、国を100とした場合である。  
2 一部事務組合等の平成29年及び平成30年は調査していない。

表一13 団地区別、経験年数別平均給料月額 一般行政職（高校卒）

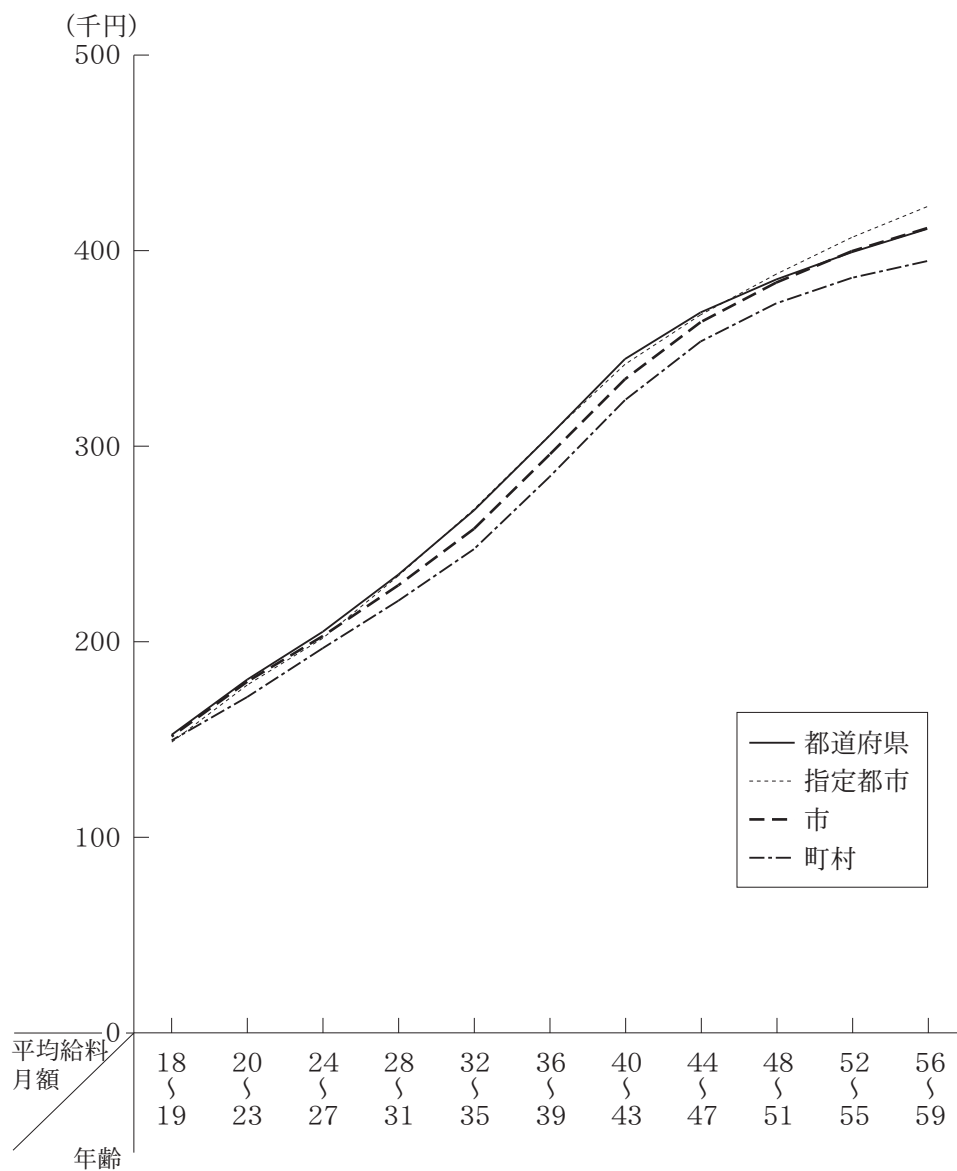
区分	合計		1年未満		1年以上2年未満		2～3		3～5		5～7		7～10		10～15		15～20		20～25		25～30		30～35		35年以上				
	平均給料月額	指数	平均給料月額	指数	平均給料月額	指数	平均給料月額	指数	平均給料月額	指数	平均給料月額	指数	平均給料月額	指数	平均給料月額	指数	平均給料月額	指数	平均給料月額	指数	平均給料月額	指数	平均給料月額	指数	平均給料月額	指数			
全 体	平成5年	320,213	111	136,316	100	141,312	101	147,109	101	157,510	102	172,954	101	191,146	102	224,946	102	273,357	102	321,157	101	364,812	101	405,357	101	434,508	106		
	10	361,612	110	145,202	100	151,197	100	157,650	101	170,396	102	187,972	101	207,263	101	245,969	100	300,209	100	353,433	100	395,146	101	427,630	102	461,658	106		
	15	367,994	107	143,998	101	149,006	101	154,979	102	167,398	102	184,967	100	206,345	99	244,929	99	298,376	98	353,664	100	392,821	99	427,883	101	451,060	104		
都 道 府 県	平成5年	320,213	111	143,473	100	143,473	100	154,773	103	166,383	104	182,174	103	201,399	101	240,689	99	284,714	99	333,503	99	375,038	98	402,007	97	430,043	99		
	10	331,521	95	149,407	101	153,868	99	159,823	101	170,731	102	186,814	100	204,549	100	238,044	99	280,374	99	328,278	100	358,923	100	381,098	100	399,611	99		
	15	330,439	95	149,772	100	154,470	99	160,371	100	171,541	101	187,576	100	205,381	99	237,715	98	280,852	99	328,167	100	359,831	100	380,434	100	398,757	101		
指 定 都 市	平成5年	317,427	110	135,912	100	140,937	100	146,479	101	157,911	103	174,758	102	191,739	102	225,770	102	277,284	103	332,861	105	376,974	105	411,970	105	439,579	108		
	10	339,313	110	144,721	100	150,513	100	156,952	101	170,946	102	189,394	102	208,714	102	252,184	103	306,696	102	366,307	104	408,029	104	436,845	104	469,631	107		
	15	366,349	106	142,121	99	147,490	100	153,388	101	166,205	102	185,142	100	206,939	99	248,176	101	305,937	100	364,716	103	401,985	102	427,446	102	454,227	105		
市	平成5年	329,994	114	143,799	106	148,200	105	153,562	106	166,416	107	182,340	106	203,179	108	237,384	108	288,406	107	334,861	105	377,447	105	419,091	107	439,147	108		
	10	368,478	113	152,104	105	159,416	106	166,834	107	181,365	109	197,204	106	218,256	106	259,245	105	310,732	104	367,286	104	402,790	103	437,723	104	475,953	109		
	15	368,046	107	150,253	105	155,885	106	159,899	105	174,473	107	192,528	104	217,003	104	253,828	104	305,340	100	357,669	101	400,074	101	427,530	102	460,638	106		
町 村	平成5年	329,994	114	143,799	106	148,200	105	153,562	106	166,416	107	182,340	106	203,179	108	237,384	108	288,406	107	334,861	105	377,447	105	419,091	107	439,147	108		
	10	342,129	119	137,905	101	144,064	102	150,433	104	160,768	104	174,897	102	193,949	103	230,035	105	281,425	105	325,761	102	369,155	102	410,393	105	441,446	108		
	15	385,047	112	144,110	101	149,822	103	155,902	102	168,641	103	186,900	101	209,451	101	248,680	101	300,733	99	355,379	100	397,848	101	424,434	101	457,177	105		
特 別 区	平成5年	329,994	114	143,799	106	148,200	105	153,562	106	166,416	107	182,340	106	203,179	108	237,384	108	288,406	107	334,861	105	377,447	105	419,091	107	439,147	108		
	10	344,905	100	140,942	100	145,459	100	150,373	101	161,247	101	177,670	100	196,050	98	233,027	96	273,652	95	315,673	93	358,937	94	388,418	94	416,909	96		
	15	317,979	91	150,541	102	152,071	98	157,580	100	167,178	100	181,930	97	198,610	97	226,889	94	271,514	94	320,027	98	353,235	98	376,522	99	394,536	99		
一 部 事 務 組 合 等	平成5年	315,174	91	148,423	99	152,309	97	157,925	99	167,301	98	183,472	98	200,072	96	226,796	93	272,239	96	319,706	97	354,286	99	375,380	99	393,077	100		
	10	359,702	110	146,940	101	151,180	100	156,236	100	169,619	102	190,389	103	213,900	104	250,688	102	308,738	103	361,021	102	402,444	102	437,253	104	460,205	106		
	15	372,989	108	145,840	102	150,697	103	155,618	102	170,007	104	189,371	102	212,600	102	251,122	102	303,780	100	359,197	101	400,597	101	427,972	102	455,066	105		
国	平成5年	337,298	97	149,600	100	157,769	101	164,928	103	176,580	104	188,885	101	209,101	100	240,512	99	290,541	102	332,783	101	355,609	99	372,317	98	397,362	101		
	10	335,899	100	135,268	99	140,376	100	145,326	100	159,038	103	177,733	103	199,526	106	237,347	108	286,940	107	334,582	105	386,403	107	415,336	106	433,785	106		
	15	355,688	103	144,100	99	150,844	100	162,032	104	170,773	102	185,518	100	200,902	98	226,572	92	272,110	91	326,368	92	375,281	96	412,171	98	452,939	104		
一 部 事 務 組 合 等	平成5年	347,842	103	147,300	104	151,063	104	156,330	108	161,346	120	182,226	103	185,590	93	202,597	83	235,903	82	252,597	93	315,985	93	356,764	93	389,838	94	420,303	97
	10	288,051	100	136,095	100	140,551	100	145,239	100	153,978	100	171,811	100	188,128	100	219,656	100	268,932	100	318,231	100	360,255	100	390,922	100	408,262	100		
	15	325,641	100	145,380	100	150,455	100	155,766	100	166,801	100	185,295	100	205,098	100	246,453	100	299,986	100	352,866	100	392,841	100	419,725	100	435,304	100		
一 部 事 務 組 合 等	平成5年	347,842	103	147,300	104	151,063	104	156,330	108	161,346	120	182,226	103	185,590	93	202,597	83	235,903	82	252,597	93	315,985	93	356,764	93	389,838	94	420,303	97
	10	344,592	100	142,975	100	146,984	100	152,474	100	163,300	100	185,199	100	208,307	100	245,114	100	304,508	100	354,067	100	395,252	100	418,239	100	434,223	100		
	15	344,256	100	141,069	100	144,987	100	149,293	100	159,603	100	177,556	100	199,770	100	230,442	100	286,834	100	338,530	100	383,216	100	412,879	100	432,780	100		
一 部 事 務 組 合 等	平成5年	347,842	103	147,300	104	151,063	104	156,330	108	161,346	120	182,226	103	185,590	93	202,597	83	235,903	82	252,597	93	315,985	93	356,764	93	389,838	94	420,303	97
	10	346,650	100	149,731	100	156,376	100	159,853	100	170,136	100	187,807	100	208,339	100	242,821	100	283,947	100	329,264	100	358,980	100	380,726	100	393,543	100		
	15	347,593	100	148,267	100	155,647	100	167,917	100	186,672	100	199,770	100	224,974	100	241,082	100	283,834	100	327,950	100	359,288	100	381,956	100	396,812	100		

(注) 1 指数は、国を100とした場合である。  
2 一部事務組合等の平成29年及び平成30年は調査していない。

### 3 団体区分別、年齢別平均給料月額

一般行政職の職員の平均給料月額について各年齢階層別の状況をみると、56歳以上59歳未満では、指定都市（422,546円）が最も高く、以下市（411,578円）、都道府県（411,150円）、町村（394,717円）となっている（図—7）。

図—7 団体区分別、年齢別平均給料月額（一般行政職・全学歴）





## 四 諸手当

### 1 職種別平均諸手当月額

全地方公共団体の職員に対して支給される諸手当の平均月額（期末手当、勤勉手当、寒冷地手当、任期付研究員業績手当、特定任期付職員業績手当及び災害派遣手当を除いた手当の職員1人あたりに平成30年4月分として支給された平均支給月額をいう。以下「平均諸手当月額」という。）は、全職種で85,876円であり、平均給与月額（平均給料月額に平均諸手当月額を加えたもの。）415,549円に占める割合は、20.7%（前年20.5%）となっている。次に職種別に平均諸手当月額の平均給与月額に占める割合をみると、警察職が29.7%（平均諸手当月額135,496円）、消防職が24.3%（同95,800円）とそれぞれ高く、以下一般行政職が20.6%（同82,603円）、技能労務職が16.6%（同63,154円）となっている。

また、全職種の平均諸手当月額85,876円を手当の種類別に区分してみると、生活給的給手当が43,867円（平均給与月額に対する割合10.6%）、職務給的給手当が14,224円（同3.4%）、超過労働的給手当が25,805円（同6.2%）、その他の給手当が1,980円（同0.5%）となっている。これらの平均給与月額に占める割合を職種別にみると、生活給的給手当は消防職（平均給与月額に占める割合12.3%）、技能労務職（同12.1%）及び警察職（同11.9%）、職務給的給手当は高等学校教育職（同4.2%）及び小・中学校教育職（同3.7%）、超過労働的給手当は警察職（同15.5%）において高い比率を示している（表—14）。

### 2 団体区分別諸手当の支給状況

一般行政職の職員の平均諸手当月額を団体区分別にみると、特別区が120,886円（平均給与月額に占める平均諸手当月額の割合28.2%）で最も高く、以下指定都市が107,658円（同25.2%）、都道府県が86,859円（同21.0%）、市が76,913円（同19.5%）、一部事務組合等が72,169円（同18.5%）、町村が48,961円（同13.9%）となっている（表—14）。

表一14 職種別平均給料月額及び諸手当月額 (全地方公共団体)

(単位:円・%)

区分	平均給与月額 (A) + (B)	平均料月額 (A)	諸手当月額 (B)	生活給 的 手 当	職務給 的 手 当	超 過 勤 的 手 当	その他 の 手 当	平均給与月額に対する割合				平均給料月額に対する割合						
								給料	手当計	生活給 的 手 当	職務給 的 手 当	超過勤 的 手 当	その他 の 手 当	手当計	生活給 的 手 当	職務給 的 手 当	超過勤 的 手 当	その他 の 手 当
全職	415,549	329,673	85,876	43,867	14,224	25,805	1,980	79.3	20.7	10.6	3.4	6.2	0.5	26.1	13.3	4.3	7.8	0.6
一般行政	401,242	318,639	82,603	41,649	10,295	30,432	227	79.4	20.6	10.4	2.6	7.6	0.1	25.9	13.1	3.2	9.6	0.1
都道府県	413,909	327,050	86,859	44,097	9,586	32,460	716	79.0	21.0	10.7	2.3	7.8	0.2	26.6	13.5	2.9	9.9	0.2
指定都市	427,624	319,966	107,658	61,386	9,329	36,940	3	74.8	25.2	14.4	2.2	8.6	0.0	33.7	19.2	2.9	11.5	0.0
市	393,832	316,919	76,913	34,872	11,823	30,210	8	80.5	19.5	8.9	3.0	7.7	0.0	24.3	11.0	3.7	9.5	0.0
町	351,628	302,667	48,961	21,952	8,514	18,489	6	86.1	13.9	6.2	2.4	5.3	0.0	16.2	7.3	2.8	6.1	0.0
特別区	428,762	307,876	120,886	82,860	6,380	31,642	4	71.8	28.2	19.3	1.5	7.4	0.0	39.3	26.9	2.1	10.3	0.0
一部事務組合等	390,461	318,292	72,169	39,244	13,315	19,608	2	81.5	18.5	10.1	3.4	5.0	0.0	22.7	12.3	4.2	6.2	0.0
技能労務職	380,431	317,277	63,154	46,021	3,976	13,043	114	83.4	16.6	12.1	1.1	3.4	0.0	19.9	14.5	1.3	4.1	0.0
都道府県	379,720	324,106	55,614	41,598	1,168	11,894	954	85.4	14.7	11.0	0.3	3.1	0.3	17.2	12.8	0.4	3.7	0.3
指定都市	404,205	320,394	83,811	65,092	4,466	14,253	0	79.3	20.7	16.1	1.1	3.5	0.0	26.2	20.3	1.4	4.5	0.0
市	374,972	323,262	51,710	34,547	3,898	13,261	4	86.2	13.8	9.2	1.0	3.5	0.0	16.0	10.7	1.2	4.1	0.0
町	309,767	286,023	23,744	15,719	1,499	6,522	4	92.3	7.7	5.1	0.5	2.1	0.0	8.3	5.5	0.5	2.3	0.0
特別区	404,146	301,331	102,815	83,655	6,063	13,097	0	74.6	25.4	20.7	1.5	3.2	0.0	34.1	27.8	2.0	4.4	0.0
一部事務組合等	348,174	286,321	61,853	36,970	9,364	15,518	1	82.2	17.8	10.6	2.7	4.5	0.0	21.6	12.9	3.3	5.4	0.0
消防職	394,844	299,044	95,800	48,360	11,540	35,879	21	75.7	24.3	12.3	2.9	9.1	0.0	32.0	16.2	3.9	12.0	0.0
高校特別支援・専修・各種学校教育職	441,356	375,275	66,081	46,442	18,298	583	758	85.0	15.0	10.5	4.2	0.1	0.2	17.6	12.4	4.9	0.2	0.2
小・中学校(幼稚園)教育職	417,208	357,441	59,767	42,762	15,302	245	1,458	85.7	14.3	10.3	3.7	0.1	0.4	16.7	12.0	4.3	0.1	0.4
警察職	456,228	320,732	135,496	54,248	10,181	70,736	331	70.3	29.7	11.9	2.2	15.5	0.1	42.3	16.9	3.2	22.1	0.1

(注) 1 平均給料月額及び諸手当月額は、平成30年4月分として支給されたものである(期末手当、勤勉手当、寒地手当、任期付職員業績手当、特定任期付職員業績手当及び災害派遣手当を除く。)

2 平均給料月額及び諸手当月額は、全職員1人当たりの額である。

3 手当の種類は、次によってている。

生活給の手当……扶養手当、地域手当、住居手当、通勤手当、単身赴任手当  
職務給の手当……特殊勤務手当、管理職手当、管理職手当、産業教育手当、義務教育等教員特別手当、農林漁業普及指導手当  
超過労働的手当……時間外勤務手当、宿直手当、管理職員特別勤務手当、夜間勤務手当、休日勤務手当  
その他の手当……初任給調整手当、特地勤務手当、へき地手当



### 3 職種別諸手当支給職員

全職員数に占める手当の支給を受ける職員数の割合を手当ごとにみると、全職種では、通勤手当が83.7%と最も高く、以下地域手当が67.0%、時間外勤務手当が46.3%、扶養手当が42.5%、特殊勤務手当が33.4%となっている。

職種別にみると、消防職及び警察職においては、その職務の特殊性から職務給の手当である特殊勤務手当、超過労働の手当である時間外勤務手当、夜間勤務手当等の支給割合が他の職種より高くなっている（表—15）。

表—15 職種別諸手当の支給職員の割合

（単位：％）

区 分	生活給的手当					職務給的手当						超過労働的手当					その他の手当		
	扶養	地域	住居	通勤	単赴	特勤	管理	定教	産教	義教	農普	時間外	宿直	管理特	夜勤	休日	初調	特地	へき地
全 職 種	42.5	67.0	24.3	83.7	0.9	33.4	10.5	0.4	0.7	30.0	0.2	46.3	6.5	0.4	13.0	7.7	0.9	0.4	1.0
一 般 行 政 職	44.8	59.8	26.0	80.4	0.8	5.9	16.6	0.0	0.0	0.0	0.8	59.4	3.4	0.5	0.4	1.7	0.0	0.4	0.2
技 能 労 務 職	49.3	68.6	21.9	89.6	0.0	33.0	0.2	0.0	0.0	0.0	0.0	39.3	0.7	0.0	4.2	17.6	0.0	0.3	0.1
消 防 職	61.6	60.9	30.9	89.0	0.2	75.6	10.5	0.0	0.0	0.0	0.0	78.9	0.6	1.4	70.5	40.8	0.0	0.1	0.0
高等特別支援・専修・各種/学校教育職	41.4	73.2	24.1	88.5	0.9	42.9	5.2	4.6	7.6	99.4	0.0	0.3	3.8	0.0	0.2	0.0	0.0	0.8	1.1
小・中学校（幼稚園）教育職	34.2	75.1	22.7	88.3	0.8	31.8	10.2	0.0	0.0	97.7	0.0	1.1	0.0	0.0	0.0	0.0	0.0	0.0	3.7
警 察 職	57.3	83.1	16.9	78.8	3.6	77.8	2.5	0.0	0.0	0.0	0.0	90.7	37.2	1.0	46.3	31.1	0.0	1.0	0.0

（注） 本表は、各職種ごとの全職員に占める支給職員の割合である。

## 五 初任給基準

一般行政職の初任給基準額と国の基準額との比較を団体区分別にみると、大学卒試験採用（国は一般職試験採用）においては、次のとおりである（表—16）。

- (1) 初任給基準額が国より高い団体は、都道府県が40団体（全都道府県の85.1%）、指定都市が11団体（全指定都市の55.0%）、市が342団体（全市の44.4%）、町村が169団体（全町村の18.2%）、特別区が23団体（全団体）となっている。
- (2) 初任給基準額が国と同じ団体は、都道府県が7団体（全都道府県の14.9%）、市が407団体（全市の52.8%）、町村が670団体（全町村の72.3%）となっている。
- (3) 初任給基準額が国より低い団体は、指定都市が9団体（全指定都市の45.0%）、市が20団体（全市の2.6%）、町村が81団体（全町村の8.7%）となっている。

なお、団体区分別の平均額をみると、都道府県（184,574円）が最も高く、以下特別区（183,700円）、市（181,597円）、指定都市（180,643円）、町村（179,295円）となっている（表—17）。

表—16 団体区分別、採用方法別、学歴別初任給の国との比較（一般行政職）  
（初任給基準による区分）

		試験採用								選考採用								
		国より高い		国と同じ		国より低い		制度がない		国より高い		国と同じ		国より低い		制度がない		
		団体数	構成比	団体数	構成比	団体数	構成比	団体数	構成比	団体数	構成比	団体数	構成比	団体数	構成比	団体数	構成比	
大学卒	都道府県	47	40	85.1	7	14.9	0	—	0	—	28	59.6	2	4.3	1	2.1	16	34.0
	指定都市	20	11	55.0	0	0.0	9	45.0	0	—	10	50.0	0	—	0	0.0	10	50.0
	市	771	342	44.4	407	52.8	20	2.6	2	0.3	295	38.3	17	2.2	2	0.3	457	59.3
	町村	927	169	18.2	670	72.3	81	8.7	7	0.8	357	38.5	49	5.3	7	0.8	514	55.5
	特別区	23	23	100.0	0	—	0	—	0	—	11	47.8	0	—	0	—	12	52.2
	計	1,788	585	32.7	1,084	60.6	110	6.2	9	0.5	701	39.2	68	3.8	10	0.6	1,009	56.4
短大卒	都道府県	47	37	78.7	6	12.8	1	2.1	3	6.4	26	55.3	2	4.3	1	2.1	18	38.3
	指定都市	20	8	40.0	0	—	7	35.0	5	25.0	12	60.0	0	—	0	0.0	8	40.0
	市	771	349	45.3	324	42.0	82	10.6	16	2.1	287	37.2	26	3.4	3	0.4	455	59.0
	町村	927	211	22.8	541	58.4	150	16.2	25	2.7	333	35.9	78	8.4	11	1.2	505	54.5
	特別区	23	20	87.0	0	—	0	—	3	13.0	13	56.5	0	—	0	—	10	43.5
	計	1,788	625	35.0	871	48.7	240	13.4	52	2.9	672	37.6	106	5.9	15	0.8	995	55.7
高校卒	都道府県	47	38	80.9	8	17.0	1	2.1	0	—	34	72.3	7	14.9	0	—	6	12.8
	指定都市	20	10	50.0	0	0.0	9	45.0	1	—	12	60.0	0	—	1	5.0	7	35.0
	市	771	354	45.9	381	49.4	32	4.2	4	0.5	301	39.0	175	22.7	13	1.7	282	36.6
	町村	927	214	23.1	679	73.3	23	2.5	11	1.2	252	27.2	397	42.8	13	1.4	265	28.6
	特別区	23	0	—	22	95.7	0	0.0	1	—	10	43.5	0	—	0	—	13	56.5
	計	1,788	616	34.5	1,090	61.0	65	3.6	17	1.0	609	34.1	579	32.4	27	1.5	573	32.1

【参考】国の場合の初任給基準額（単位：円）

	大学卒	短大卒	高校卒
試験採用	178,200	159,800	147,100
選考採用	161,700	151,500	142,600

- (注) 1 国の大学卒の試験採用の額は、一般職試験により採用された者の額である。  
2 国の短大卒の額は、平成24年2月1日に施行された初任給基準表による。

表一17 団体区分別、職種別初任給基準額

(単位：円)

区分	一般行政職 (大学卒)			一般行政職 (高校卒)			医師 (大学卒)			看護師 (短大3卒)			高等学校教諭 (大学卒)			消防士(巡査) (高校卒)		
	試験採用		選考採用		試験採用		選考採用		試験採用		選考採用		試験採用		選考採用		試験採用	
	初任給基準額	指数	初任給基準額	指数	初任給基準額	指数	初任給基準額	指数	初任給基準額	指数	初任給基準額	指数	初任給基準額	指数	初任給基準額	指数	初任給基準額	指数
都道府県	184,574	103	179,349	110	150,627	102	148,075	104	267,413	109	203,835	103	206,089	—	174,708	103	—	—
指定都市	180,643	101	178,384	110	147,807	100	146,596	103	260,660	106	187,871	95	205,145	—	157,901	93	—	—
町	181,597	101	176,555	109	149,558	102	146,574	103	300,354	122	194,346	99	206,963	—	154,024	91	—	—
村	179,295	100	171,236	105	148,021	101	144,271	101	316,115	128	193,729	98	183,900	—	150,148	89	—	—
特別区	183,700	103	183,700	113	147,100	100	147,100	103	226,500	92	183,700	93	—	—	—	—	—	—
国	179,200	100	162,700	100	147,100	100	142,600	100	246,400	100	197,100	100	—	—	169,500	100	—	—

(注) 1 初任給基準額は、各団体区分の平均額である。  
 2 都道府県及び国の消防士(巡査)欄は、巡査の初任給である。  
 3 国の高等学校教諭欄は、対応職種がないため空欄とした。  
 4 指数は、国を100とした場合である。

## 六 採用と退職

平成29年度中における全地方公共団体（一部事務組合等を除く。以下同じ。）の総採用者数（臨時職員及び再任用職員を除く。以下同じ。）は127,249人、総退職者数は205,457人となっている。総採用者数が総退職者数を78,208人下回っており、総採用者数の総退職者数に対する割合は、61.9となっている。

これらを前年度と比べると、総採用者数は1,320人（減少率1.0%）、総退職者数は449人（同0.2%）の減少となっている（表—18、表—21）。

また、平成30年4月1日付けの一般職員の採用者数を平成29年4月1日付けの採用者数と比べると、3,233人（減少率5.0%）の減少となっている（表—19）。

### 1 採用者数

#### (1) 団体区分別採用者数

平成29年度中の総採用者数を団体区分別にみると、都道府県の65,092人（全採用者数に占める割合51.2%）が最も多く、以下市が35,747人（同28.1%）、指定都市が16,278人（同12.8%）、町村が7,527人（同5.9%）、特別区が2,605人（同2.0%）となっている。

これらを前年度と比べると、都道府県が5,387人、市が867人減少し、指定都市が4,755人、特別区が64人、町村が16人増加している（表—18）。

#### (2) 職員区分別採用者数

平成29年度中の総採用者数を職員区分別にみると、全地方公共団体では一般職員が72,655人（総採用者数に占める割合57.1%）と半数以上を占め、以下教育公務員が41,899人（同32.9%）、警察官が12,497人（同9.8%）、特定地方独立行政法人職員が198人（同0.2%）となっている。

これらを団体区分別にみると、都道府県では教育公務員が32,372人（総採用者数に占める割合49.7%）で最も多く、その他の団体区分では、一般職員（指定都市8,846人（同54.3%）、市34,028人（同95.2%）、町村7,238人（同96.2%）、特別区2,518人（同96.7%））が最も多くなっている（表—18）。

#### (3) 年齢別採用者数

平成29年度中の総採用者数を年齢区分別にみると、全地方公共団体では20歳～24歳が58,711人（全採用者数に占める割合46.1%）で最も多く、以下25歳～29歳が27,175人（同21.4%）、30歳～39歳が19,360人（同15.2%）、40歳～49歳が8,736人（同6.9%）となっている（表—20）。

表一18 団体区分別，職員区分別採用者数の推移

(単位：人・%)

区 分		計		一般職員						教育公務員		警察官		特定地方独立 行政法人職員	
		採用者数	増減率	採用者数	構成比	うち一般行政職		うち技能労務職		採用者数	構成比	採用者数	構成比	採用者数	構成比
						採用者数	構成比	採用者数	構成比						
全地方公共団体	昭和63年度	101,189	1.3	60,759	60.0	29,773	29.4	7,234	7.1	34,513	34.1	5,917	5.8	—	—
	平成5年度	120,944	△4.2	85,567	70.7	41,539	34.3	11,868	9.8	29,841	24.7	5,536	4.6	—	—
	10	84,357	△9.0	56,333	66.8	25,445	30.2	7,108	8.4	21,336	25.3	6,688	7.9	—	—
	15	91,746	2.8	51,249	55.9	21,034	22.9	2,816	3.1	27,259	29.7	13,238	14.4	—	—
	20	103,106	8.6	56,427	54.7	21,729	21.1	948	0.9	32,957	32.0	13,339	12.9	383	0.4
	25	123,830	3.3	69,969	56.5	33,533	27.1	841	0.7	39,960	32.3	13,663	11.0	238	0.2
	28	128,569	3.8	73,541	57.2	35,943	28.0	906	0.7	41,586	32.3	13,231	10.3	211	0.2
	29	127,249	△1.0	72,655	57.1	36,774	28.9	921	0.7	41,899	32.9	12,497	9.8	198	0.2
	都道府県	昭和63年度	58,379	△6.2	20,168	34.5	10,385	17.8	1,583	2.7	32,294	55.3	5,917	10.1	—
平成5年度		57,139	△9.7	24,278	42.5	11,543	20.2	2,060	3.6	27,325	47.8	5,536	9.7	—	—
10		42,690	△8.2	16,853	39.5	7,927	18.6	1,655	3.9	19,149	44.9	6,688	15.7	—	—
15		53,248	8.2	15,092	28.3	6,328	11.9	409	0.8	24,918	46.8	13,238	24.9	—	—
20		59,302	4.4	15,293	25.8	6,673	11.3	193	0.3	30,287	51.1	13,339	22.5	383	0.6
25		69,598	2.3	19,046	27.4	10,653	15.3	159	0.2	36,651	52.7	13,663	19.6	238	0.3
28		70,479	1.3	20,611	29.2	11,891	16.9	216	0.3	36,754	52.1	12,921	18.3	193	0.3
29		65,092	△7.6	20,025	30.8	11,969	18.4	244	0.4	32,372	49.7	12,497	19.2	198	0.3
指定都市		昭和63年度	7,568	11.9	6,911	91.3	2,500	33.0	1,418	20.5	657	8.7	—	—	—
	平成5年度	10,036	3.8	9,309	92.8	3,036	30.3	2,006	21.5	727	7.2	—	—	—	—
	10	6,703	△11.3	6,022	89.8	1,879	28.0	1,768	29.4	681	10.2	—	—	—	—
	15	6,989	△3.7	6,301	90.2	2,149	30.7	950	15.1	688	9.8	—	—	—	—
	20	9,109	21.7	8,200	90.0	2,887	31.7	155	1.9	909	10.0	—	—	—	—
	25	10,238	1.6	8,904	87.0	4,133	40.4	117	1.1	1,334	13.0	—	—	—	—
	28	11,523	12.6	9,511	82.5	4,435	38.5	182	1.6	2,012	17.5	—	—	—	—
	29	16,278	41.3	8,846	54.3	4,345	26.7	166	1.0	7,432	45.7	—	—	—	—
	市	昭和63年度	22,138	15.7	21,013	94.9	8,801	39.8	2,497	11.3	1,125	5.1	—	—	—
平成5年度		33,411	2.4	32,155	96.2	13,972	41.8	4,846	14.5	1,256	3.8	—	—	—	—
10		22,304	△9.3	21,156	94.9	8,065	36.2	2,200	9.9	1,148	5.1	—	—	—	—
15		21,982	0.8	20,668	94.0	7,182	32.7	981	4.5	1,314	6.0	—	—	—	—
20		28,231	11.3	26,807	95.0	9,084	32.2	493	1.7	1,424	5.0	—	—	—	—
25		34,952	4.8	33,272	95.2	13,496	38.6	418	1.2	1,680	4.8	—	—	—	—
28		36,614	4.8	34,874	95.2	15,013	41.0	428	1.2	1,740	4.8	—	—	—	—
29		35,747	△2.4	34,028	95.2	14,431	40.4	407	1.1	1,719	4.8	—	—	—	—
町		昭和63年度	10,475	14.7	10,114	96.6	6,111	58.3	1,392	13.3	361	3.4	—	—	—
	平成5年度	17,201	△0.5	16,759	97.4	10,792	62.7	2,367	13.8	442	2.6	—	—	—	—
	10	10,994	△10.0	10,708	97.4	6,546	59.5	1,103	10.0	286	2.6	—	—	—	—
	15	8,450	△12.8	8,167	96.7	4,705	55.7	427	5.1	283	3.3	—	—	—	—
	20	4,547	18.6	4,349	95.6	1,960	43.1	78	1.7	198	4.4	—	—	—	—
	25	6,765	8.8	6,545	96.7	3,773	55.8	105	1.6	220	3.3	—	—	—	—
	28	7,511	11.0	7,255	96.6	4,310	57.4	131	1.7	256	3.4	—	—	—	—
	29	7,527	0.2	7,238	96.2	4,336	57.6	104	1.4	289	3.8	—	—	—	—
	特別区	昭和63年度	2,629	△0.4	2,553	97.1	1,976	75.2	344	13.1	76	2.9	—	—	—
平成5年度		3,157	△7.4	3,066	97.1	2,196	69.6	589	18.7	91	2.9	—	—	—	—
10		1,666	△8.2	1,594	95.7	1,028	61.7	382	22.9	72	4.3	—	—	—	—
15		1,077	△13.6	1,021	94.8	670	62.2	49	4.5	56	5.2	—	—	—	—
20		1,917	28.2	1,778	92.7	1,125	58.7	29	1.5	139	7.3	—	—	—	—
25		2,277	6.1	2,202	96.7	1,478	64.9	42	1.8	75	3.3	—	—	—	—
28		2,541	11.6	2,444	96.2	1,727	68.0	29	1.1	97	3.8	—	—	—	—
29		2,605	2.5	2,518	96.7	1,693	65.0	31	1.2	87	3.3	—	—	—	—

(注) 1 各年度とも、4月1日～3月31日の間における採用者数(臨時職員及び再任用職員を除く。)である。  
2 全地方公共団体には、一部事務組合等を含まない。  
3 「増減率」は、対前年度比である。

表一19 団体系別、職員区分別 4月1日採用者数の推移

区分	採用者数										増減率				
	5.4.1	10.4.1	15.4.1	20.4.1	25.4.1	29.4.1	30.4.1	5	10	15	20	25	29	30	
一般職員	都道府県	19,054	13,263	11,324	12,176	15,822	17,021	△7.4	△5.3	4.9	12.9	9.6	5.8	△2.8	
	指定都市	7,168	5,194	5,374	6,577	7,677	7,916	4.9	△11.2	1.8	22.5	0.4	5.5	△3.5	
	市	25,937	17,610	17,087	23,166	29,615	30,896	2.7	△10.3	△3.4	16.0	6.7	0.1	△0.1	
	町村	14,017	9,122	7,526	3,705	5,865	6,417	1.6	△10.4	△7.7	20.8	9.6	2.8	△0.4	
特別区	2,467	1,295	870	1,775	2,127	2,429	△7.2	△11.5	△8.6	38.3	6.5	4.1	15.4	△5.0	
計	68,643	46,484	42,181	47,399	61,106	64,679	△0.7	△9.1	△1.6	17.1	6.8	2.7	△5.0		
教育公務員	都道府県	25,657	17,858	22,774	28,717	34,943	30,746	△10.9	△9.1	12.8	8.9	0.3	0.3	1.4	
	指定都市	596	538	626	820	1,148	7,024	6.8	△2.2	8.1	18.2	19.3	△2.1	△8.6	
	市	1,169	1,083	1,224	1,372	1,554	1,706	△4.0	△7.0	2.9	2.6	2.8	1.4	△6.4	
	町村	431	284	280	190	212	282	9.7	△1.4	△15.2	17.3	3.9	△5.9	△14.9	
特別区	87	73	40	140	70	85	△3.3	78.0	△24.5	19.7	△6.7	△3.1	△2.4		
計	27,940	19,836	24,944	31,239	37,927	39,843	△10.0	△8.5	11.6	8.9	0.9	0.2	△0.8		
警察官	2,988	3,862	6,420	8,523	9,242	8,760	△9.3	△11.5	2.1	5.1	5.9	△2.4	△3.0		
特定地方独立 行政法人職員	—	—	—	277	530	180	—	—	—	—	△34.4	△2.2	△9.6	3.9	

(注) 1 採用者には、臨時職員及び再任用職員を含まない。  
2 「増減率」は、対前年度比である。

表一20 団体系別、年齢別採用者数

区分	採用者数										構成比				
	全地方公共団体	都道府県	指定都市	市	町村	特別区	全地方公共団体	都道府県	指定都市	市	町村	特別区			
20歳未満	7,420	4,475	522	1,810	566	47	5.8	6.9	3.2	5.1	7.5	1.8			
20歳～24歳	58,711	31,099	7,440	15,791	2,916	1,465	46.1	47.8	45.7	44.2	38.7	56.2			
25～29	27,175	13,825	3,711	7,387	1,651	601	21.4	21.2	22.8	20.7	21.9	23.1			
30～39	19,360	8,864	2,550	6,180	1,381	385	15.2	13.6	15.7	17.3	18.3	14.8			
40～49	8,736	4,025	1,157	2,832	654	68	6.9	6.2	7.1	7.9	8.7	2.6			
50～59	4,979	2,436	738	1,489	280	36	3.9	3.7	4.5	4.2	3.7	1.4			
60歳以上	868	368	160	258	79	3	0.7	0.6	1.0	0.7	1.0	0.1			
計	127,249	65,092	16,278	35,747	7,527	2,605	100.0	100.0	100.0	100.0	100.0	100.0			

(注) 1 全地方公共団体には、一部事務組合等含まない。  
2 平成29年4月1日～平成30年3月31日の間における採用者数（臨時職員及び再任用職員を除く。）である。



## 2 退職者数

### (1) 団体区分別退職者数

平成29年度中の総退職者数を団体区分別にみると、都道府県の130,047人（総退職者数に占める割合63.3%）が最も多く、以下市が35,897人（同17.5%）、指定都市が29,589人（同14.4%）、町村が7,071人（同3.4%）、特別区が2,853人（同1.4%）となっている。

### (2) 職員区分別退職者数

平成29年度中の総退職者数を職員区分別にみると、全地方公共団体では教育公務員が107,564人（総退職者数に占める割合52.4%）と最も多く、以下一般職員が87,065人（同42.4%）、警察官が10,685人（同5.2%）、特定地方独立行政法人職員が143人（同0.1%）となっている。

また、これらを団体区分別にみると、都道府県では教育公務員が94,264人（総退職者数に占める割合72.5%）で最も多く、その他の団体区分では、一般職員（指定都市18,672人（同63.1%）、市33,945人（同94.6%）、町村6,817人（同96.4%）、特別区2,676人（同93.8%）が最も多くなっている（表—21）。

### (3) 年齢別退職者数

平成29年度中の総退職者数を年齢区分別にみると、全地方公共団体では60歳～64歳の高年齢層（総退職者数に占める割合37.1%）の他、20歳～29歳の若年層（同22.6%）の割合が高くなっている（表—22）。

### (4) 退職事由別退職者数

平成29年度中の総退職者数を退職事由別にみると、全地方公共団体では自己都合の退職等（条例（案）第3条に該当する場合）の100,215人（総退職者数に占める割合48.8%）が最も多く、次いで25年以上勤続の定年退職等（条例（案）第5条に該当する場合）の81,967人（同39.9%）となっている。

退職事由別の退職者数を団体区分別にみると、都道府県では、自己都合の退職等（条例（案）第3条に該当する場合）が73,103人（都道府県の総退職者数に占める割合56.2%）と最も多くなっている。都道府県を除く全ての団体区分では、25年以上勤続の定年退職等（条例（案）第5条に該当する場合）が最も多く、指定都市が13,763人（指定都市の総退職者数に占める割合46.5%）、市が18,108人（市の総退職者数に占める割合50.4%）、町村が3,736人（町村の総退職者数に占める割合52.8%）、特別区が1,759人（特別区の総退職者数に占める割合61.7%）となっている（表—23）。

（注）「条例（案）」とは、「職員の退職手当に関する条例の一部を改正する条例案（平成25年総行給第44号）」による改正後の「職員の退職手当に関する条例案（昭和28年自丙行発第49号）」をいう（以下、各表及び各図について同じ。）。

表一21 団体区分別，職員区分別退職者数の推移

(単位：人・%)

区 分	計		一般職員				教育公務員		警察官		特定地方独立 行政法人		
	退職者数	増減率	退職者数	構成比	うち技能労務職		退職者数	構成比	退職者数	構成比	退職者数	構成比	
					退職者数	構成比							
全地方公共団体	昭和63年度	128,758	5.5	72,815	56.6	13,171	10.2	50,568	39.3	5,375	4.2	—	—
	平成5年度	125,537	△3.8	74,492	59.3	14,276	11.4	46,217	36.8	4,828	3.8	—	—
	10	134,658	△5.0	69,086	51.3	13,182	9.8	59,418	44.1	6,154	4.6	—	—
	15	177,079	5.6	87,600	49.5	13,881	7.8	79,483	44.9	9,996	5.6	—	—
	20	206,933	△0.7	103,791	50.2	11,130	5.4	89,769	43.4	13,020	6.3	353	0.2
	24	208,630	2.0	90,972	43.6	7,883	3.8	103,786	49.7	13,448	6.4	424	0.2
	25	208,791	0.1	91,973	44.1	7,072	3.4	104,214	49.9	12,449	6.0	155	0.1
	28	205,906	0.8	87,731	42.6	6,043	2.9	105,993	51.5	12,035	5.8	147	0.1
	29	205,457	△0.2	87,065	42.4	6,103	3.0	107,564	52.4	10,685	5.2	143	0.1
都道府県	昭和63年度	83,172	6.4	29,784	35.8	3,473	4.2	48,013	57.7	5,375	6.5	—	—
	平成5年度	78,227	△4.3	29,611	37.9	3,604	4.6	43,788	56.0	4,828	6.2	—	—
	10	85,298	△4.8	22,193	26.0	3,051	3.6	56,951	66.8	6,154	7.2	—	—
	15	115,862	7.8	29,433	25.4	3,082	2.7	76,433	66.0	9,996	8.6	—	—
	20	134,661	2.2	35,114	26.1	2,412	1.8	86,174	64.0	13,020	9.7	353	0.3
	24	142,131	3.8	28,428	20.0	2,026	1.4	99,831	70.2	13,448	9.5	424	0.3
	25	140,015	△1.5	27,227	19.4	1,877	1.3	100,184	71.6	12,449	8.9	155	0.1
	28	140,579	0.4	26,643	19.0	1,725	1.2	101,731	72.4	12,067	8.6	138	0.1
	29	130,047	△7.5	24,955	19.2	1,674	1.3	94,264	72.5	10,685	8.2	143	0.1
指定都市	昭和63年度	7,634	13.3	6,968	91.3	1,416	18.5	666	8.7	—	—	—	—
	平成5年度	7,865	△4.9	7,214	91.7	1,784	22.7	651	8.3	—	—	—	—
	10	8,325	△5.7	7,676	92.2	1,807	21.7	649	7.8	—	—	—	—
	15	11,603	△4.2	10,724	92.4	2,270	19.6	879	7.6	—	—	—	—
	20	15,535	△1.0	14,337	92.3	2,100	13.5	1,198	7.7	—	—	—	—
	24	13,745	△7.5	12,131	88.3	1,418	10.3	1,614	11.7	—	—	—	—
	25	15,656	13.9	14,129	90.2	1,161	7.4	1,527	9.8	—	—	—	—
	28	12,320	△21.3	11,010	89.4	1,613	13.1	1,310	10.6	—	—	—	—
	29	29,589	140.2	18,672	63.1	1,012	3.4	10,917	36.9	—	—	—	—
市	昭和63年度	23,102	1.2	21,731	94.1	4,732	20.5	1,371	5.9	—	—	—	—
	平成5年度	24,773	△1.0	23,437	94.6	5,329	21.5	1,336	5.4	—	—	—	—
	10	26,185	△4.3	24,820	94.8	5,065	19.3	1,365	5.2	—	—	—	—
	15	33,272	7.2	31,553	94.8	5,376	16.2	1,719	5.2	—	—	—	—
	20	44,891	△7.0	42,890	95.5	4,791	10.7	2,001	4.5	—	—	—	—
	24	41,445	△0.7	39,461	95.2	3,308	8.0	1,984	4.8	—	—	—	—
	25	42,083	1.5	40,080	95.2	2,974	7.1	2,003	4.8	—	—	—	—
	28	37,805	△10.2	35,866	94.9	2,422	6.4	1,939	5.1	—	—	—	—
	29	35,897	△5.0	33,945	94.6	2,609	7.3	1,952	5.4	—	—	—	—
町	昭和63年度	11,774	3.1	11,363	96.5	2,608	22.2	411	3.5	—	—	—	—
	平成5年度	11,813	△2.9	11,465	97.1	2,517	21.3	348	2.9	—	—	—	—
	10	12,268	△5.6	11,927	97.2	2,177	17.7	341	2.8	—	—	—	—
	15	13,212	△5.9	12,849	97.3	2,056	15.6	363	2.7	—	—	—	—
	20	8,351	△7.3	8,086	96.8	886	10.6	265	3.2	—	—	—	—
	24	7,993	2.0	7,754	97.0	576	7.2	239	3.0	—	—	—	—
	25	7,863	△1.6	7,566	96.2	565	7.2	297	3.8	—	—	—	—
	28	7,558	△3.9	7,273	96.2	441	5.8	285	3.8	—	—	—	—
	29	7,071	△6.4	6,817	96.4	418	5.9	254	3.6	—	—	—	—
特別区	昭和63年度	3,076	7.9	2,969	96.5	942	30.6	107	3.5	—	—	—	—
	平成5年度	2,859	△15.1	2,765	96.7	1,042	36.4	94	3.3	—	—	—	—
	10	2,582	△11.8	2,470	95.7	1,082	41.9	112	4.3	—	—	—	—
	15	3,130	7.3	3,041	97.2	1,097	35.0	89	2.8	—	—	—	—
	20	3,495	△3.8	3,364	96.3	941	26.9	131	3.7	—	—	—	—
	24	3,316	5.0	3,198	96.4	555	16.7	118	3.6	—	—	—	—
	25	3,174	△4.3	2,971	93.6	495	15.6	203	6.4	—	—	—	—
	28	3,199	0.8	2,991	93.5	396	12.4	208	6.5	—	—	—	—
	29	2,853	△10.8	2,676	93.8	390	13.7	177	6.2	—	—	—	—

(注) 1 全地方公共団体には、一部事務組合等を含まない。  
2 各年度とも、4月1日～3月31日の間における退職者数である。  
3 「増減率」は、対前年度比である。  
4 平成29年度から指定都市の教育公務員には、国庫負担の対象となる職種の職員が含まれる。(従前は都道府県に計上)



表一22 年齢別退職者数の推移（全地方公共団体）

（単位：人・％）

区分	退職者数										構成比									
	平成5年度		10	15	20	25	28	29	平成5年度		10	15	20	25	28	29				
	人数	構成比	人数	人数	人数	人数	人数	人数	構成比	構成比	構成比	構成比	構成比	構成比	構成比					
計	125,537	134,658	177,079	206,933	208,791	205,906	205,457	100.0	100.0	100.0	100.0	100.0	100.0	100.0	100.0					
20歳未満	365	153	205	341	726	378	349	0.3	0.1	0.1	0.1	0.2	0.3	0.2	0.2					
20歳～29歳	27,679	35,464	40,265	39,629	43,125	42,868	43,689	22.0	26.3	26.3	22.7	19.2	20.7	20.8	22.6					
30～39	17,172	17,484	24,511	29,848	31,459	29,433	29,942	13.7	13.0	13.0	13.8	14.4	15.1	14.3	14.6					
40～49	11,612	13,393	16,848	18,908	21,852	22,095	24,043	9.2	9.9	9.9	9.5	9.1	10.5	10.7	12.5					
50～54	6,347	8,150	14,175	14,208	13,091	11,326	13,455	5.1	6.1	6.1	8.0	6.9	6.3	5.5	7.0					
55～59	19,150	17,248	24,940	28,872	27,537	19,446	20,399	15.3	12.8	12.8	14.1	14.0	13.2	9.4	10.6					
60～64	42,457	41,868	55,329	74,436	69,929	74,236	71,575	33.8	31.1	31.1	31.2	36.0	33.5	36.1	37.1					
65歳以上	755	898	806	691	1,072	1,679	2,005	0.6	0.7	0.7	0.5	0.3	0.5	0.8	1.0					

（注）1 本表には、一部事務組合等含まない。

2 各年度とも、4月1日～3月31日の間における退職者数である。

表一23 団体区分別、退職事由別退職者数

（単位：人・％）

区分	全地方公共団体			都道府県		指定都市		市		町村		特別区	
	退職者数	構成比	退職者数	退職者数	構成比	退職者数	構成比	退職者数	構成比	退職者数	構成比	退職者数	構成比
	人数	％	人数	人数	％	人数	％	人数	％	人数	％	人数	％
合計	205,457	100.0	130,047	29,589	100.0	35,897	100.0	7,071	100.0	2,853	100.0		
自己都合の退職等	100,215	48.8	73,103	11,679	39.5	12,314	34.3	2,402	34.0	717	25.1		
11年以上の退職等	4,495	2.2	878	2,116	7.2	1,061	3.0	277	3.9	163	5.7		
勤続後の定年退職等	81,967	39.9	44,601	13,763	46.5	18,108	50.4	3,736	52.8	1,759	61.7		
25年以上勤続後の定年退職等													
常勤を要しない者の退職	252	0.1	239	—	—	13	0.0	—	—	—	—		
退職手当を支給されない退職	18,528	9.0	11,226	2,031	6.9	4,401	12.3	656	9.3	214	7.5		

（注）1 全地方公共団体には、一部事務組合等含まない。

2 平成29年4月1日から平成30年3月31日までの間における退職者数である。

### 3 退職手当額

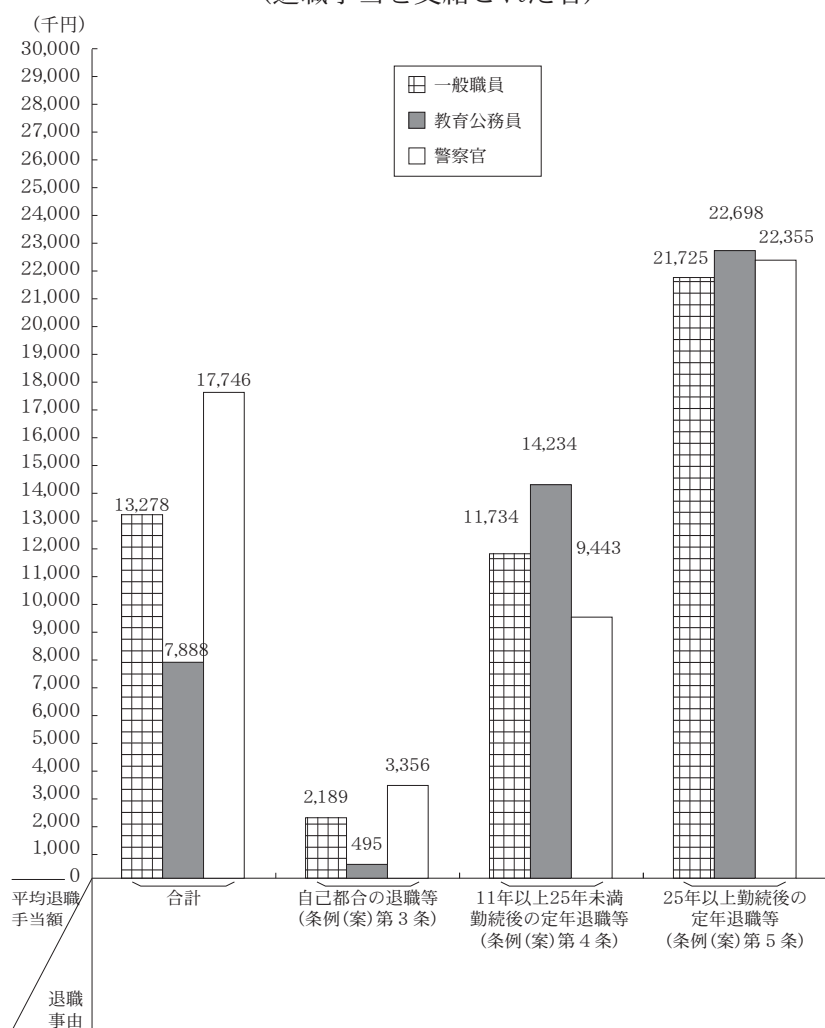
平成29年度中に退職手当を支給された者（全職種）1人当たりの平均支給額は、全地方公共団体平均で10,612千円（千円未満四捨五入。以下同じ。）となっている。これを団体区別にみると、都道府県が8,926千円、指定都市が12,519千円、市が14,089千円、町村が14,192千円、特別区が16,170千円となっている。

また、1人当たりの平均支給額を職員区別にみると、全地方公共団体では一般職員が14,326千円、教育公務員が7,868千円、警察官が18,634千円となっている（図—8）。

次に、一般職員の勤続25年以上の定年又は応募認定（旧条例（案）による勧奨退職を含む。以下同じ。）退職者1人当たりの平均退職手当額をみると、全地方公共団体では56歳応募認定退職者で22,043千円、58歳応募認定退職者で22,106千円、60歳定年等退職者で21,927千円となっている。

これをさらに団体区別にみると、56歳応募認定退職者では指定都市が22,438千円で最も高く、以下市が22,163千円、都道府県が21,815千円、町村が21,020千円となっており、58歳応募認定退職者においては都道府県が22,394千円で最も高く、以下指定都市が22,317千円、市が21,972千円、町村が21,282千円となっている。また、60歳定年等退職者では都道府県が22,097千円で最も高く、以下指定都市が22,031千円、市が21,997千円、町村が20,842千円となっている（表—24）。

図一八 職員区分別，退職事由別1人当たり平均退職手当額（全地方公共団体）  
（退職手当を支給された者）



(注) 1 合計には，退職事由が「昭和37年改正条例（案）附則第5項の適用による退職」の場合も含む。  
2 本表には，一部事務組合等を含まない。

表一四 団体区分別，年度別一般職員の勤続25年以上の定年又は応募認定退職者1人当たり退職手当額  
（単位：千円）

区 分	昭和63年度		平成5年度		平成10年度（基準）		平成15年度		平成20年度		平成25年度		平成29年度		
	手当額	指数	手当額	指数	手当額	指数	手当額	指数	手当額	指数	手当額	指数	手当額	指数	
56歳	全地方公共団体	25,736	87	28,009	95	29,535	100	28,606	97	26,847	91	24,628	83	22,043	75
	都道府県	26,378	86	29,105	95	30,512	100	29,135	95	27,221	89	24,394	80	21,815	72
	指定都市	28,659	95	29,973	100	30,038	100	29,933	100	27,515	92	24,791	83	22,438	75
	市	25,941	86	28,444	94	30,162	100	28,812	96	26,835	89	24,748	82	22,163	74
	町村	22,625	82	25,889	94	27,634	100	27,255	99	25,745	93	24,111	87	21,020	76
58歳	全地方公共団体	26,688	86	30,229	98	30,866	100	29,100	94	27,238	88	24,895	81	22,106	72
	都道府県	27,533	83	32,119	97	32,994	100	30,375	92	27,832	84	24,747	75	22,394	68
	指定都市	29,232	87	33,669	101	33,474	100	31,342	94	27,882	83	25,233	75	22,317	67
	市	26,158	86	29,707	97	30,526	100	28,677	94	27,176	89	25,075	82	21,972	72
	町村	22,231	80	26,129	94	27,939	100	27,140	97	26,376	94	24,235	87	21,282	76
60歳	全地方公共団体	23,401	84	26,390	95	27,910	100	27,420	98	26,139	94	24,256	87	21,927	79
	都道府県	24,069	82	27,336	93	29,254	100	28,384	97	26,751	91	23,967	82	22,097	76
	指定都市	25,456	90	26,770	94	28,394	100	28,164	99	26,421	93	24,669	87	22,031	78
	市	22,843	82	26,658	95	27,930	100	27,262	98	26,073	93	24,474	88	21,997	79
	町村	17,988	74	21,912	90	24,424	100	24,386	100	24,031	98	23,440	96	20,842	85

(注) 1 全地方公共団体には，特別区を含み一部事務組合等を含まない。  
2 条例（案）第5条による応募認定退職者の手当額である。ただし，60歳は，同条による定年等退職者の手当額である。

## 七 地方公務員の給与水準

### 1 団体区分別ラスパイレス指数

平成30年4月1日現在における国を100とした一般行政職のラスパイレス指数は全地方公共団体平均で99.2となった。国家公務員の給与減額措置の影響を除き、平成16年以降、15年連続で国家公務員の水準を下回っている。

平成30年4月1日現在のラスパイレス指数を団体区分別にみると、都道府県は100.1、指定都市は100.3、市は99.1、町村は96.4、特別区は100.1となっている。これらを前年と比べると、特別区は0.5ポイント、指定都市は0.4ポイント増加しており、都道府県は0.1ポイント減少、市及び町村は変化がなかった。(表—25)。

### 2 団体区分別ラスパイレス指数分布状況

ラスパイレス指数の分布状況を団体区分別にみると100未満の団体は、都道府県で47団体のうち22団体、指定都市で20団体のうち5団体、市で771団体のうち549団体、町村で927団体のうち864団体、特別区は23団体のうち12団体となり、全地方公共団体では1,452団体となっている。また、ラスパイレス指数が100以上の団体は、全地方公共団体の18.8%に相当する336団体である。(表—26)。

表一25 団体区分別ラスパイルス指数（一般行政職）

区 分	ラスパイルス指数										平均給料月額等						
	平成 5.4.1	平成 10.4.1	平成 15.4.1	平成 20.4.1	平成25.4.1		平成 29.4.1	平成 30.4.1	29→30増減	平成29.4.1			平成30.4.1				
					指数	参考値				職員数 (人)	平均給料 月額 (円)	平均経歴 年数 (年)	平均年齢 (歳)	職員数 (人)	平均給料 月額 (円)	平均経歴 年数 (年)	平均年齢 (歳)
全地方公共団体平均	102.4	101.3	100.1	98.7	107.4	99.3	99.2	99.2	0.0	845,532	319,492	20.3	42.3	850,430	318,639	20.2	42.2
都 道 府 県	104.0	103.3	101.7	99.4	109.1	100.8	100.2	100.1	△0.1	262,743	328,772	21.3	43.1	264,131	327,050	21.2	43.1
指 定 都 市	106.1	104.4	102.2	101.6	106.6	98.5	99.9	100.3	0.4	99,905	319,226	19.9	41.8	100,917	319,966	19.8	41.8
市	103.6	102.1	100.7	98.3	103.2	95.4	99.1	99.1	0.0	350,413	317,533	19.8	41.9	351,850	316,919	19.8	41.9
町	96.5	96.1	95.7	94.2	108.2	100.0	96.4	96.4	0.0	85,034	303,604	19.8	41.4	85,458	302,667	19.6	41.3
特 別 区	106.0	103.2	102.1	101.8	106.9	98.8	99.6	100.1	0.5	34,664	309,109	19.4	41.6	35,455	307,876	18.9	41.2
国	100.0	100.0	100.0	100.0	100.0	100.0	100.0	100.0	-	140,319	330,531	21.8	43.6	140,093	417,230	21.5	43.1

(注) 1 ラスパイルス指数は、国の行政職俸給表(一)の適用職員の俸給月額に対する地方公共団体の一般行政職の職員の給料月額について、学歴別及び経験年数別によるラスパイルス方式の比較を行ったものである。

2 国は、行政職俸給表(一)適用職員の数値である。

3 平均給料月額等(平均経歴年数は除く)の全地方公共団体平均には一部事務組合等を含み、ラスパイルス指数の全地方公共団体平均には一部事務組合等は含まない。

4 「参考値」は、国家公務員の時限的な(2年間)給与改定・臨時特例法による給与削減措置が無いとした場合の値である。

表一26 団体区分別ラスパイレス指数の分布状況（一般行政職）

1 都道府県

指数分布区分	平成5.4.1	10.4.1	15.4.1	20.4.1	H25.4.1		29.4.1	30.4.1	増減
						参考値			29→30
110以上115未満	—	—	—	—	4	—	—	—	0
105以上110未満	6	2	—	—	40	—	—	—	0
100以上105未満	41	45	42	19	2	20	26	25	△1
95以上100未満	—	—	5	25	1	24	20	22	2
95 未 満	—	—	—	3	—	3	1	0	△1
合 計	47	47	47	47	47	47	47	47	0

2 指定都市

指数分布区分	平成5.4.1	10.4.1	15.4.1	20.4.1	H25.4.1		29.4.1	30.4.1	増減
						参考値			29→30
110以上115未満	—	—	—	—	10	—	—	—	0
105以上110未満	8	3	—	—	8	—	—	—	0
100以上105未満	4	9	11	14	2	14	11	15	4
100 未 満	—	—	2	3	—	6	9	5	△4
合 計	12	12	13	17	20	20	20	20	0

3 市

指数分布区分	平成5.4.1	10.4.1	15.4.1	20.4.1	H25.4.1		29.4.1	30.4.1	増減
						参考値			29→30
115以上120未満	—	—	—	—	—	—	—	—	0
110以上115未満	5	—	—	—	66	—	—	—	0
105以上110未満	167	69	5	1	454	1	—	—	0
100以上105未満	311	356	326	168	221	197	218	222	4
95以上100未満	150	213	306	435	25	470	495	494	△1
95 未 満	18	20	27	162	3	101	58	55	△3
合 計	651	658	664	766	769	769	771	771	0

#### 4 町村

指数分布区分	平成5.4.1	10.4.1	15.4.1	20.4.1	H25.4.1		29.4.1	30.4.1	増減
						参考値			29→30
110以上115未満	—	—	—	—	6	—	—	—	0
105以上110未満	38	5	—	—	278	—	—	—	0
100以上105未満	492	392	273	30	472	43	61	63	2
95以上100未満	1,122	1,192	1,160	376	149	483	568	577	9
90以上95未満	651	745	853	435	20	345	262	249	△13
90未満	270	228	227	164	5	59	36	38	2
合計	2,573	2,562	2,513	1,005	930	930	927	927	0

#### 5 特別区

指数分布区分	平成5.4.1	10.4.1	15.4.1	20.4.1	H25.4.1		29.4.1	30.4.1	増減
						参考値			29→30
105以上110未満	23	—	—	—	23	—	—	—	0
100以上105未満	—	23	23	23	—	10	7	11	4
100未満	—	—	—	—	—	13	16	12	△4
合計	23	23	23	23	23	23	23	23	0

※ 「参考値」は、国家公務員の時限的な（2年間）給与改定・臨時特例法による給与削減措置が無いとした場合の値である。

## II 特別職関係（教育長を含む）

### 一 知事、市区町村長等の平均給料月額

平成30年4月1日現在における平均給料月額を団体区分別にみると、知事、市区町村長では、知事が1,197千円で最も高く、以下特別区の区長が1,148千円、指定都市の市長が1,143千円、市の市長が871千円、町村長が716千円となっている。

副知事、副市区町村長では、副知事が978千円で最も高く、以下指定都市の副市長が967千円、特別区の副区長が920千円、市の副市長が724千円、副町村長が593千円となっている。

次に、知事、市区町村長の平均給料月額を前年と比べると、知事が2千円（増加率0.2%）、特別区の区長が7千円（同0.6%）、市の市長が6千円（同0.9%）、町村長が6千円（同1.0%）増加している。一方、指定都市の市長は14千円（減少率1.2%）減少している（表—27）。

### 二 議会議員の平均報酬月額

平成30年4月1日現在における議会議員の平均報酬月額を団体区分別にみると、議長では都道府県が987千円で最も高く、以下指定都市が964千円、特別区が919千円、市が494千円、町村が292千円となっており、副議長は議長の平均報酬月額の8～9割程度の額で、都道府県が882千円で最も高く、以下指定都市が867千円、特別区が789千円、市が437千円、町村が236千円となっている。議員についても都道府県が813千円で最も高く、以下指定都市792千円、特別区612千円、市407千円、町村214千円となっており、団体区分別の平均報酬月額の高低は、議長、副議長、議員ともに都道府県、指定都市、特別区、市、町村の順となっている（表—27）。

### 三 公営企業管理者及び教育長の平均給料月額

平成30年4月1日現在における公営企業管理者の平均給料月額を団体区分別にみると、都道府県が789千円で最も高く、以下市が713千円、指定都市が687千円、町村が591千円となっている。これを前年と比べると、都道府県が3.3%、指定都市が1.0%増加し、町村が7.2%減少している。市は前年並みで大きな変化はなかった。

次に、教育長の平均給料月額を団体区分別にみると、特別区が818千円で最も高く、以下都道府県が809千円、指定都市が766千円、市が645千円、町村が544千円となっている。これを前年と比べると、都道府県が0.7%、町村が0.3%、特別区が0.4%、市が0.3%と増加している。指定都市は前年並みで大きな変化はなかった。（表—27）。



表一27 団体区別の三役，議員，公営企業管理者及び教育長の平均給料（報酬）月額推移

（単位：円）

区分	都道府県		指定都市		市		町村		特別区		
	平均給料 （報酬）月額	指数	平均給料 （報酬）月額	指数	平均給料 （報酬）月額	指数	平均給料 （報酬）月額	指数	平均給料 （報酬）月額	指数	
知市区町村 事長	昭63年	1,048,872	81	1,106,000	80	735,541	78	587,403	76	943,143	83
	平5年	1,241,915	96	1,279,583	93	885,276	94	713,425	92	1,097,413	96
	10	1,292,730	100	1,380,000	100	945,224	100	772,407	100	1,139,574	100
	15	1,247,921	97	1,284,223	93	910,153	96	756,131	98	1,110,539	97
	20	1,154,296	89	1,245,824	90	850,539	90	678,590	88	1,135,861	100
	24	1,109,234	86	1,125,260	82	822,987	87	679,460	88	1,123,626	99
	25	1,112,330	86	1,087,445	79	828,943	88	681,528	88	1,125,035	99
	29	1,176,266	91	1,156,945	84	865,684	92	709,982	92	1,141,396	100
30	1,196,670	93	1,143,170	83	871,218	92	715,888	93	1,147,935	101	
副市区町村 事長	昭63年	825,170	79	893,000	81	603,093	78	474,843	76	755,704	82
	平5年	975,532	94	1,018,333	93	724,662	94	575,188	93	878,735	95
	10	1,040,334	100	1,097,500	100	774,154	100	621,294	100	924,274	100
	15	1,000,970	96	1,038,462	95	752,801	97	611,999	99	903,830	98
	20	943,894	91	1,001,112	91	710,680	92	574,474	92	912,687	99
	24	928,653	89	948,830	86	702,775	91	576,449	93	904,774	98
	25	932,551	90	929,455	85	702,737	91	576,951	93	908,000	98
	29	969,838	93	970,065	88	722,182	93	591,923	95	919,017	99
30	977,923	94	967,440	88	724,143	94	593,438	96	920,074	100	
議 長	昭63年	801,979	78	910,000	82	387,312	75	207,546	71	754,183	81
	平5年	952,979	93	1,029,167	93	478,517	92	265,046	90	878,891	95
	10	1,025,913	100	1,112,500	100	518,636	100	294,049	100	925,387	100
	15	1,000,500	98	1,056,077	95	515,224	99	293,103	100	910,496	98
	20	971,970	95	1,026,882	92	493,134	95	286,928	98	922,052	100
	24	953,121	93	926,175	83	489,762	94	285,055	97	916,052	99
	25	955,494	93	924,265	83	489,306	94	286,367	97	912,878	99
	29	983,264	96	963,865	87	493,820	95	290,920	99	918,213	99
30	986,721	96	963,915	87	493,819	95	291,688	99	919,248	99	
副 議 長	昭63年	715,362	78	809,000	81	343,239	75	167,610	71	641,770	81
	平5年	850,957	93	923,750	92	424,808	92	213,921	90	751,448	95
	10	916,077	100	999,167	100	460,174	100	237,175	100	793,309	100
	15	896,887	98	949,038	95	457,039	99	236,426	100	782,509	99
	20	872,626	95	922,529	92	435,579	95	231,988	98	789,248	99
	24	855,534	93	837,600	84	432,538	94	230,741	97	785,974	99
	25	857,645	94	835,905	84	432,097	94	231,767	98	783,265	99
	29	878,928	96	867,340	87	435,911	95	235,553	99	787,857	99
30	881,981	96	867,390	87	436,552	95	236,245	100	788,704	99	
議 員	昭63年	658,106	78	736,000	81	318,436	74	151,754	70	491,439	80
	平5年	783,723	93	840,417	92	395,206	92	194,696	90	578,665	94
	10	842,768	100	910,833	100	428,726	100	216,128	100	613,813	100
	15	827,096	98	868,192	95	425,687	99	215,474	100	609,557	99
	20	805,285	96	842,647	93	405,658	95	210,622	97	609,883	99
	24	789,417	94	767,575	84	402,828	94	209,377	97	608,417	99
	25	790,766	94	766,155	84	402,407	94	210,255	97	606,817	99
	29	810,183	96	792,325	87	406,134	95	213,738	99	609,000	99
30	812,906	96	792,375	87	406,816	95	214,409	99	612,474	100	
公 管 理 者	昭63年	647,664	79	549,530	79	555,631	78	436,636	69	—	—
	平5年	768,509	94	649,836	93	664,406	94	536,667	85	—	—
	10	820,075	100	695,018	100	708,621	100	634,125	100	—	—
	15	778,574	95	679,475	98	692,127	98	628,322	99	—	—
	20	767,237	94	711,250	102	682,351	96	599,879	95	—	—
	24	755,235	92	705,226	101	688,940	97	593,214	94	—	—
	25	759,830	93	682,463	98	693,672	98	627,568	99	—	—
	29	763,643	93	680,511	98	712,581	101	636,268	100	—	—
30	789,214	96	687,147	99	712,884	101	590,538	93	—	—	
教 育 長	昭63年	608,553	80	499,500	78	523,496	77	421,917	75	645,204	81
	平5年	719,626	95	603,967	95	630,566	93	516,913	92	752,622	95
	10	759,591	100	637,633	100	675,818	100	559,763	100	792,474	100
	15	805,091	106	680,785	107	660,997	98	552,832	99	779,296	98
	20	769,823	101	702,118	110	631,625	93	524,734	94	783,183	99
	24	757,955	100	686,535	108	626,193	93	526,600	94	776,374	98
	25	763,883	101	671,115	105	626,767	93	527,540	94	779,135	98
	29	802,989	106	766,170	120	643,105	95	541,887	97	815,009	103
30	808,579	106	766,065	120	645,009	95	543,703	97	818,057	103	

(注) 1 「平均給料（報酬）月額」は、1団体当たりの単純平均額である。

2 「指数」は、平成10年を100とした場合のものである。

