

平成 25 年
木材需給表
(用材部門)

平成 26 年 6 月

林野庁 企画課

目 次

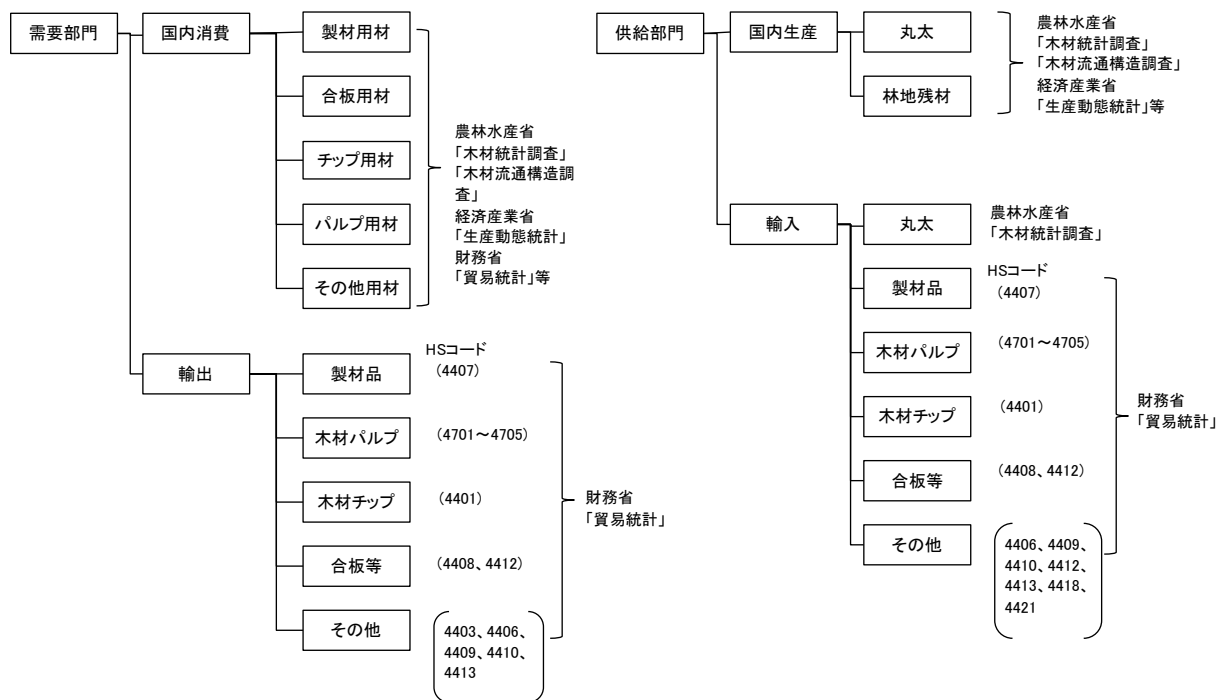
I	解 説	1
1	木材需給表（用材部門）の作成方法	1
	（1）区分及び使用統計	1
	（2）丸太換算率	1
2	木材需給の概要（用材部門）	2
	（1）用材需要	2
	（2）用材供給	3
	（3）木材（用材）自給率	4
II	平成25年木材需給表	5
III	参 考 資 料	6
	参考1 木材需給の推移	7
	参考2 木材（用材）の需要量（用途別）の推移	8
	参考3 木材（用材）の供給量（形態別）の推移	9
	参考4 丸太換算率を適用している木材製品の概要	10

I 解 説

1 木材需給表（用材部門）の作成方法

(1) 区分及び使用統計

本表は、平成 25 年（1～12 月）における木材需給のうち、用材（製材品や合板、パルプ・チップ等に用いられる木材）についての状況を明らかにするため、林野庁において、以下の区分により関係統計を用いて作成した。



注：() 書きのHSコードとは、HS条約(商品の名称及び分類についての統一システムに関する国際条約)の品目表に基づく貿易統計上の分類番号である。

(2) 丸太換算率

本表における木材需要・供給量は丸太換算材積であり、丸太以外の形態で輸入又は輸出されたものについては、以下の換算率を用いて丸太材積に換算した。

木材製品名		単位	丸太換算率	木材製品名		単位	丸太換算率	
製材品	針葉樹	m ³	63.7%	その他木材製品	改良木材	m ³	100.0%	
	広葉樹	m ³	54.8%		再生木材	m ³	100.0%	
木材パルプ		t	1 t = 3.3 m ³		集成材	m ³	60.0%	
木材チップ	針葉樹	t	1 t = 2.2 m ³		構造用集成材	m ³	60.0%	
	広葉樹	t	1 t = 1.7 m ³		セルラーウット [®] ハネル	m ²	100 m ² = 7.92 m ³	
合板等	合板	m ³	61.8%		加工材	針葉樹	m ³	60.0%
	薄板・単板	m ³	61.8%			広葉樹	m ³	50.0%
	ブロックボード [®] 等	m ³	40.9%		枕木	m ³	50.0%	
					薪炭材	木炭	t	1 t = 7.407 m ³
						薪等	t	1 t = 1.282 m ³

2 木材需給の概要（用材部門）

（1）用材需要

平成25年の木材（用材）の総需要量は7,386万7千 m^3 で、前年に比べて323万4千 m^3 （対前年増減率（以下同じ。）4.6%）増加した。

この内訳をみると、製材用材が253万9千 m^3 （9.7%）、合板用材が93万8千 m^3 （9.1%）の増加となり、パルプ・チップ用材が65万7千 m^3 （ $\Delta 2.1\%$ ）の減少となった。

また、輸出量は190万1千 m^3 で、前年に比べて49万5千 m^3 （35.2%）増加した。

木 材 需 要 の 動 向 （用材部門）

区 分		平成25年		平成24年		対前年 増減量 (千 m^3)	対前年 増減率 (%)
		数量 (千 m^3)	構成比 (%)	数量 (千 m^3)	構成比 (%)		
総 需 要 量	計	73,867	100.0	70,633	100.0	3,234	4.6
	製材用材	28,592	38.7	26,053	36.9	2,539	9.7
	パルプ・チップ用材	30,353	41.1	31,010	43.9	$\Delta 657$	$\Delta 2.1$
	合板用材	11,232	15.2	10,294	14.6	938	9.1
	その他用材	3,690	5.0	3,275	4.6	415	12.7
国 内 消 費	計	71,966	100.0	69,226	100.0	2,740	4.0
	製材用材	28,497	39.6	25,960	37.5	2,537	9.8
	パルプ・チップ用材	28,860	40.1	29,851	43.1	$\Delta 991$	$\Delta 3.3$
	合板用材	11,191	15.6	10,262	14.8	929	9.1
	その他用材	3,418	4.7	3,153	4.6	265	8.4
輸 出	用材	1,901	100.0	1,406	100.0	495	35.2
	うち丸太	273	14.4	122	8.7	151	123.8

注：1）合板用材には、薄板、単板、ブロックボードに加工された木材及びLVL（単板積層材）を含む。

2）その他用材には、加工材、再生木材、構造用集成材等を含む。

3）輸出の丸太には加工材、再生木材等を含む。

4）数値の合計値は、四捨五入のため計に一致しない場合がある。

(2) 用材供給

(ア) 国内生産

平成25年における用材の国内生産量は2,111万7千 m^3 で、前年に比べて143万1千 m^3 (7.3%)増加した。

この内訳をみると、丸太は2,081万8千 m^3 で153万4千 m^3 (8.0%)の増加、林地残材は29万9千 m^3 で10万3千 m^3 (Δ 25.6%)の減少となった。

用材の用途別では、製材用材が73万7千 m^3 (6.5%)、合板用材が65万3千 m^3 (25.1%)、その他用材が17万3千 m^3 (38.1%)、それぞれ増加し、パルプ・チップ用材が13万2千 m^3 (Δ 2.5%)減少した(4ページ「木材自給率の動向(用材部門)」を参照)。

(イ) 輸 入

平成25年における用材輸入量は5,275万 m^3 で、前年に比べて180万3千 m^3 (3.5%)増加した。

この内訳をみると、丸太の輸入量が33万6千 m^3 (6.0%)、木材製品の輸入量が146万8千 m^3 (3.2%)増加した。

輸入木材製品を品目別にみると、製材品が146万4千 m^3 (14.1%)、合板等が27万7千 m^3 (4.3%)、その他木材製品が24万2千 m^3 (8.6%)、それぞれ増加し、木材パルプが26万2千 m^3 (Δ 4.3%)、木材チップが25万2千 m^3 (Δ 1.3%)、それぞれ減少した。

木 材 供 給 の 動 向 (用材部門)

区 分		平成25年		平成24年		対前年 増減量 (千 m^3)	対前年 増減率 (%)	
		数量 (千 m^3)	構成比 (%)	数量 (千 m^3)	構成比 (%)			
総 供 給 量	計	73,867	100.0	70,633	100.0	3,234	4.6	
	丸 太	26,788	36.3	24,918	35.3	1,870	7.5	
	林 地 残 材	299	0.4	402	0.6	Δ 103	Δ 25.6	
	輸入木材製品	46,780	63.3	45,312	64.2	1,468	3.2	
国 内 生 産	計	21,117	100.0	19,686	100.0	1,431	7.3	
	丸 太	20,818	98.6	19,284	98.0	1,534	8.0	
	林 地 残 材	299	1.4	402	2.0	Δ 103	Δ 25.6	
輸 入	計	52,750	100.0	50,947	100.0	1,803	3.5	
	丸 太	5,970	11.3	5,634	11.1	336	6.0	
	木 材 製 品	小 計	46,780	88.7	45,312	88.9	1,468	3.2
		製 材 品	11,835	22.4	10,371	20.4	1,464	14.1
		木材パルプ	5,771	10.9	6,033	11.8	Δ 262	Δ 4.3
		木材チップ	19,400	36.8	19,652	38.6	Δ 252	Δ 1.3
		合 板 等	6,734	12.8	6,457	12.7	277	4.3
		そ の 他	3,040	5.8	2,798	5.5	242	8.6
うち構造用集成材	1,268	2.4	1,123	2.2	145	12.9		

注：1) 林地残材は、立木を伐採した後の林地に残されている根株、枝条等のうち、利用を目的に木材チップ工場に搬入されたものである。

2) 数値の合計値は、四捨五入のため計に一致しない場合がある。

(3) 木材(用材)自給率

平成25年における木材(用材)の国内生産量と輸入量はともに前年に比べ増加したが、国内生産量の増加率(対前年で143万1千 m^3 、7.3%の増加)が輸入量の増加率(同180万3千 m^3 、3.5%の増加)よりも高く、この結果、平成25年の木材(用材)自給率は28.6%と前年に比べて0.7ポイント上昇した。

木材自給率の動向(用材部門)

区 分		平成25年	平成24年	対前年 増減量 (千 m^3)	対前年 増減率 (%)
		数 量 (千 m^3)	数 量 (千 m^3)		
製 材 用 材	国 内 生 産	12,058	11,321	737	6.5
	輸 入	16,534	14,732	1,802	12.2
	総 需 要 量	28,592	26,053	2,539	9.7
	自 給 率	42.2%	43.5%	△ 1.3ポイント	
パ ル プ ・ チ ッ プ 用 材	国 内 生 産	5,177	5,309	△ 132	△ 2.5
	輸 入	25,176	25,702	△ 526	△ 2.0
	総 需 要 量	30,353	31,010	△ 657	△ 2.1
	自 給 率	17.1%	17.1%	0.0ポイント	
合 用 板 材	国 内 生 産	3,255	2,602	653	25.1
	輸 入	7,977	7,692	285	3.7
	総 需 要 量	11,232	10,294	938	9.1
	自 給 率	29.0%	25.3%	3.7ポイント	
そ の 他 用 材	国 内 生 産	627	454	173	38.1
	輸 入	3,063	2,821	242	8.6
	総 需 要 量	3,690	3,275	415	12.7
	自 給 率	17.0%	13.9%	3.1ポイント	
計	国 内 生 産	21,117	19,686	1,431	7.3
	輸 入	52,750	50,947	1,803	3.5
	総 需 要 量	73,867	70,633	3,234	4.6
	自 給 率	28.6%	27.9%	0.7ポイント	

注：1) 合板用材には、薄板、単板、ブロックボードに加工された木材及びLVL(単板積層材)を含む。

2) その他用材には、加工材、再生木材、構造用集成材等を含む。

3) 自給率の算出は次式による。

$$\text{自給率} = \text{国内生産量} \div \text{総需要量} \times 100$$

4) 数値の合計値は、四捨五入のため計に一致しない場合がある。

Ⅱ 平成25年木材需給表 (用材部門)

(単位:千㎡)

需 要	総 需 要 量				国 内 消 費				輸 出						
	計	製材用材	パルプ・チップ用材	合板用材	その他用材	計	製材用材	パルプ・チップ用材	合板用材	その他用材	計	製材品	木材パルプ・チップ	合板等	その他
供 給	計	(7,972) 73,867	28,592	(7,972) 30,353	11,232	3,690	(7,972) 71,966	28,497	28,860	11,191	3,418	94	1,493	41	273
	丸	(7,972) 26,788	16,757	(7,972) 4,883	4,498	650	(7,972) 24,887	16,663	3,390	4,457	378	94	1,493	41	273
給 量	林地残材	299		299			299								
輸 入	輸入木材製品	46,780	11,835	25,171	6,734	3,040	46,780	11,835	25,171	6,734	3,040				
国内生産	計	21,117	12,058	5,177	3,255	627	19,219	11,964	3,684	3,217	355	94	1,493	38	273
丸	木	20,818	12,058	4,878	3,255	627	18,920	11,964	3,385	3,217	355	94	1,493	38	273
林地残材		299		299			299								
輸 入	計	52,750	16,534	25,176	7,977	3,063	52,746	16,533	25,176	7,974	3,063	0		3	0
丸	木	5,970	4,699	5	1,243	23	5,966	4,699	5	1,240	23	0		3	0
木 材 製 品	小 計	46,780	11,835	25,171	6,734	3,040	46,780	11,835	25,171	6,734	3,040				
	製材品	11,835	11,835				11,835	11,835							
	木材パルプ	5,771		5,771			5,771		5,771						
	木材チップ	19,400		19,400			19,400		19,400						
	合板等	6,734			6,734		6,734			6,734					
その他	3,040				3,040		3,040			3,040					

- 注： 1) 大中角・盤等の輸入半製品については、「輸入」の「製材品」に含めた。
 2) パルプ・チップ用材の() 書は外数であり、工場残材及び解体材・廃材から生産された木材チップである。
 3) 「林地残材」は、立木を伐採した後の林地に残されている根株、枝条等のうち、利用を目的に木材チップ工場に搬入されたものである。
 4) 数値の合計値は、四捨五入のため計に一致しない場合がある。

Ⅲ 参 考 資 料

- 参考1 木材需給の推移
- 参考2 木材（用材）の需要量（用途別）の推移
- 参考3 木材（用材）の供給量（形態別）の推移
- 参考4 丸太換算率を適用している木材製品の概要

参考 1

木材需給の推移

(単位:千m³)

年次	需										給										自給率 (%)	
	国内消費					輸出					国内生産					輸入						
	計	うち用材	小計	用材	薪炭材	計	小計	用材	薪炭材	しいたけ 原木	薪炭材	計	うち用材	小計	用材	薪炭材	計	小計	用材	薪炭材		
昭和 35	71,467	56,547	69,686	54,778	...	14,908	1,781	1,769	12	...	14,756	71,467	56,547	63,762	49,006	49,006	...	7,705	7,541	164	86.7	89.2
40	76,798	70,530	75,210	68,943	...	6,267	1,588	1,587	1	...	6,241	76,798	70,530	56,616	50,375	50,375	...	20,182	20,155	27	71.4	73.7
45	106,601	102,679	105,498	101,577	1,574	2,347	1,103	1,102	1	1,574	1,965	106,601	102,679	49,780	46,241	46,241	1,574	56,821	56,438	383	45.0	46.7
50	99,303	96,369	98,278	95,344	1,802	1,132	1,025	1,025	0	1,802	734	99,303	96,369	37,113	34,577	34,577	1,802	62,190	61,792	398	35.9	37.4
55	112,211	108,964	111,392	108,146	2,047	1,199	819	818	1	2,047	357	112,211	108,964	36,961	34,557	34,557	2,047	75,250	74,407	843	31.7	32.9
60	95,447	92,901	95,014	92,469	1,974	571	433	432	1	1,974	326	95,447	92,901	35,374	33,074	33,074	1,974	60,073	59,827	246	35.6	37.1
平成元	115,988	113,853	115,839	113,705	1,616	518	149	148	1	1,616	372	115,988	113,853	32,577	30,589	30,589	1,616	83,411	83,264	147	26.9	28.1
2	113,242	111,162	113,070	110,991	1,563	517	172	171	0	1,563	365	113,242	111,162	31,297	29,369	29,369	1,563	81,945	81,793	152	26.4	27.6
3	114,174	112,203	114,047	112,076	1,423	548	127	127	0	1,423	362	114,174	112,203	29,785	28,000	28,000	1,423	84,389	84,203	186	25.0	26.1
4	110,545	108,531	110,467	108,454	1,374	640	78	77	0	1,374	371	110,545	108,531	28,911	27,166	27,166	1,374	81,634	81,365	269	25.0	26.2
5	110,328	108,385	110,277	108,334	1,262	680	51	51	1	1,262	351	110,328	108,385	27,212	25,599	25,599	1,262	83,116	82,786	330	23.6	24.7
6	111,401	109,504	111,308	109,411	1,186	711	93	92	1	1,186	333	111,401	109,504	25,999	24,480	24,480	1,186	85,402	85,024	378	22.4	23.3
7	113,698	111,922	113,411	111,637	1,055	720	286	285	1	1,055	332	113,698	111,922	24,303	22,916	22,916	1,055	89,395	89,006	389	20.5	21.4
8	114,217	112,502	113,822	112,109	967	747	396	394	1	967	314	114,217	112,502	23,770	22,489	22,489	967	90,447	90,013	434	20.0	20.8
9	111,638	109,905	111,369	109,637	956	776	269	268	1	956	283	111,638	109,905	22,807	21,568	21,568	956	88,831	88,337	494	19.6	20.4
10	93,811	92,058	93,613	91,862	979	772	197	196	1	979	264	93,811	92,058	20,577	19,333	19,333	979	73,234	72,725	509	21.0	21.9
11	99,690	97,812	99,240	97,364	906	970	450	449	1	906	308	99,690	97,812	19,978	18,764	18,764	906	79,712	79,048	664	19.2	20.0
12	101,006	99,263	100,518	98,777	803	938	489	487	2	803	233	101,006	99,263	19,058	18,022	18,022	803	81,948	81,241	707	18.2	18.9
13	92,942	91,247	92,530	90,842	718	970	412	405	6	718	213	92,942	91,247	17,690	16,759	16,759	718	75,252	74,488	764	18.4	19.0
14	89,764	88,127	89,195	87,596	653	947	568	531	37	653	190	89,764	88,127	16,920	16,077	16,077	653	72,844	72,050	794	18.2	18.8
15	88,875	87,191	88,107	86,464	634	1,009	768	727	40	634	181	88,875	87,191	16,970	16,155	16,155	634	71,904	71,036	869	18.5	19.1
16	91,437	89,799	90,653	89,027	610	1,017	783	773	11	610	169	91,437	89,799	17,333	16,555	16,555	610	74,104	73,245	859	18.4	19.0
17	87,423	85,857	86,662	85,104	565	993	761	753	8	565	159	87,423	85,857	17,899	17,176	17,176	565	69,523	68,681	842	20.0	20.5
18	88,306	86,791	87,423	85,919	535	970	882	873	10	535	148	88,306	86,791	18,300	17,617	17,617	535	70,005	69,174	831	20.3	20.7
19	83,879	82,361	82,988	81,482	542	965	891	880	11	542	145	83,879	82,361	19,313	18,626	18,626	542	64,565	63,735	830	22.6	23.0
20	79,518	77,965	78,706	77,164	548	994	811	801	11	548	146	79,518	77,965	19,424	18,731	18,731	548	60,094	59,234	859	24.0	24.4
21	64,799	63,210	64,096	62,514	543	1,039	703	696	8	543	145	64,799	63,210	18,274	17,587	17,587	543	46,525	45,622	902	27.8	28.2
22	71,884	70,253	70,330	68,708	532	1,091	1,554	1,546	8	532	155	71,884	70,253	18,923	18,236	18,236	532	52,961	52,018	943	26.0	26.3
23	74,403	72,725	72,864	71,199	520	1,144	1,538	1,526	12	520	205	74,403	72,725	20,093	19,367	19,367	520	54,310	53,358	951	26.6	27.0
24	72,189	70,633	70,769	69,226	437	1,106	1,420	1,406	13	437	196	72,189	70,633	20,318	19,686	19,686	437	51,870	50,947	924	27.9	28.1
25	-	73,867	-	71,966	-	-	-	1,901	-	-	-	-	73,867	-	21,117	-	-	-	52,750	-	28.6	-

注: 1) 薪炭材には、木炭、薪、のこくず、木くず及びベレットを含む。
 2) 表中に使用した記号のうち、「…」は事実不詳又は調査を欠くもの、「-」は調査中のものを示している。
 3) 数値の合計値は、四捨五入のため計に一致しない場合がある。

参考 2

木材（用材）の需要量（用途別）の推移

(単位：千㎡)

年次	総 需 要 量						国 内 消 費						輸 出			
	用 材			材			用 材			材			用 材		材	
	計	製材用材	バルブ・チップ用材	合板用材	その他用材	計	製材用材	バルブ・チップ用材	合板用材	その他用材	計	製材品	木材/バルブ 木材チップ	合板等	その他	
昭和 35	56,547	37,789	10,189	3,178	5,391	54,778	36,886	10,096	2,487	5,309	1,769	903	93	691	82	
40	70,530	47,084	14,335	5,187	3,924	68,943	46,338	14,307	4,307	3,862	1,587	746	28	751	62	
45	102,679	62,009	24,887	13,059	2,724	101,577	61,617	24,843	6,737	2,688	1,102	392	44	630	36	
50	96,369	55,341	27,298	11,173	2,557	95,344	55,161	26,718	6,448	2,519	1,025	180	580	227	38	
55	108,964	56,713	35,868	12,840	3,543	108,146	55,545	35,491	7,275	3,517	818	168	377	247	26	
60	92,901	44,539	32,915	11,217	4,230	92,469	44,478	32,838	6,567	4,184	432	61	77	248	46	
平成 元	113,853	55,481	42,313	14,703	1,356	113,705	55,461	42,280	7,327	1,328	148	20	33	67	28	
2	111,162	53,887	41,344	14,546	1,385	110,991	53,849	41,282	7,336	1,358	171	38	62	44	27	
3	112,203	52,230	44,245	14,216	1,512	112,076	52,213	44,206	7,162	1,494	127	17	39	53	18	
4	108,531	50,551	42,760	13,800	1,420	108,454	50,536	42,743	6,752	1,412	77	15	17	39	8	
5	108,385	51,159	40,894	14,533	1,799	108,334	51,145	40,889	6,639	1,790	51	14	5	23	9	
6	109,504	51,001	42,376	14,099	2,028	109,411	50,988	42,330	6,542	2,019	92	13	45	25	9	
7	111,922	50,384	44,922	14,314	2,302	111,637	50,367	44,685	6,280	2,296	285	16	237	27	6	
8	112,502	49,758	43,822	15,726	3,196	112,109	49,720	43,556	6,443	3,166	394	39	266	59	30	
9	109,905	48,339	43,736	15,252	2,578	109,637	48,327	43,529	6,266	2,566	288	12	207	36	13	
10	92,058	37,161	42,140	11,146	1,611	91,862	37,151	42,001	6,299	1,592	196	10	138	29	19	
11	97,812	41,178	40,956	13,705	1,972	97,364	41,167	40,681	6,166	1,843	449	11	276	33	129	
12	99,263	40,946	42,186	13,825	2,306	98,777	40,934	41,741	6,537	2,301	487	12	445	25	5	
13	91,247	37,087	38,706	13,074	2,379	90,842	37,070	38,364	6,319	2,374	405	18	343	40	5	
14	88,127	34,856	37,607	13,226	2,438	87,596	34,817	37,156	7,174	2,432	531	39	451	36	6	
15	87,191	34,766	36,979	12,810	2,636	86,464	34,742	36,338	7,951	2,611	727	24	641	38	24	
16	89,799	35,041	37,981	13,976	2,802	89,027	35,012	37,294	7,682	2,772	773	29	686	28	30	
17	85,857	32,901	37,608	12,586	2,763	85,104	32,868	36,967	7,974	2,716	753	33	641	32	47	
18	86,791	33,032	36,907	13,720	3,131	85,919	33,004	36,149	7,664	3,080	873	28	758	34	52	
19	82,361	30,455	37,124	11,260	3,522	81,482	30,408	36,372	7,402	3,475	880	47	752	34	47	
20	77,965	27,152	37,856	10,269	2,688	77,164	27,083	37,221	6,509	2,616	801	69	635	25	72	
21	63,210	23,513	29,006	8,163	2,528	62,514	23,444	28,476	5,662	2,474	696	69	530	42	55	
22	70,253	25,379	32,350	9,556	2,968	68,708	25,284	30,999	6,192	2,889	1,546	95	1,351	21	79	
23	72,725	26,634	32,064	10,563	3,464	71,199	26,540	30,766	5,962	3,351	1,526	94	1,298	20	113	
24	70,633	26,053	31,010	10,294	3,275	69,226	25,960	29,851	6,708	3,153	1,406	93	1,159	32	122	
25	73,867	28,592	30,353	11,232	3,690	71,966	28,497	28,860	7,972	3,418	1,901	94	1,493	41	273	

注： 1)バルブ・チップ用材の()番は外数であり、工場残材及び解体材・廢材から生産された木材チップである。この材種は製材用、合板用、その他用の木材材種に含まれている。

2)その他用材には平成3年より構造用集成材を含め集計している。

3)表中に使用した記号のうち、「…」は事実不詳又は調査を欠くものを示している。

4)数値の合計値は、四捨五入のため計に一致しない場合がある。

参考 3

木材（用材）の供給量（形態別）の推移

(単位：千㎡)

年次	総供給量				国内生産				輸入						
	用材		材		用材		材		用材		材				
	計	丸太	林地残材	輸入木材製品	計	丸太	林地残材	計	丸太	製材品	木材ハルブ	製材品	木材チップ	合板等	その他
昭和 35	56,547	55,189	491	867	49,006	48,515	491	7,541	6,674	867	211	656
40	70,530	66,255	841	3,434	50,375	49,534	841	20,155	16,721	3,434	1,115	2,036	270	2	11
45	102,679	88,632	890	13,157	46,241	45,351	890	56,438	43,281	13,157	3,957	3,509	5,031	548	112
50	96,369	76,836	422	19,111	34,577	34,155	422	61,792	42,681	19,111	2,984	3,688	11,340	335	784
55	108,964	76,446	506	32,012	34,557	34,051	506	74,407	42,395	32,012	6,136	7,670	15,936	199	2,071
60	92,901	64,335	130	28,436	33,074	32,944	130	59,827	31,391	28,436	4,994	7,892	11,812	613	3,125
平成 元	113,853	65,710	71	48,072	30,589	30,518	71	83,264	35,192	48,072	12,882	11,303	19,043	4,312	532
2	111,162	63,163	67	47,932	29,369	29,302	67	81,793	33,861	47,932	12,598	9,721	20,252	4,707	654
3	112,203	60,089	61	52,053	28,000	27,939	61	84,203	32,150	52,053	12,868	9,878	23,482	5,016	829
4	108,531	57,465	51	51,015	27,166	27,115	51	81,365	30,350	51,015	12,424	10,405	22,518	4,899	769
5	108,385	53,286	27	55,072	25,599	25,572	27	82,786	27,714	55,072	14,445	10,972	21,829	6,642	1,184
6	109,504	51,374	21	58,109	24,480	24,459	21	85,024	26,915	58,109	14,610	12,389	23,162	6,498	1,449
7	111,922	48,763	18	63,141	22,916	22,898	18	89,006	25,865	63,141	15,982	11,990	26,411	6,893	1,765
8	112,502	47,601	14	64,887	22,489	22,475	14	90,013	25,126	64,887	16,188	11,248	26,361	8,415	2,675
9	109,905	44,521	13	65,371	21,568	21,555	13	88,337	22,966	65,371	17,119	11,327	26,406	8,422	2,097
10	92,058	37,915	15	54,128	19,333	19,318	15	72,725	18,597	54,128	10,582	10,541	25,721	6,082	1,201
11	97,812	37,526	25	60,261	18,764	18,739	25	79,048	18,787	60,261	15,081	10,144	25,295	8,181	1,560
12	99,263	36,008	32	63,223	18,022	17,990	32	81,241	18,018	63,223	15,913	10,320	26,661	8,424	1,904
13	91,247	32,666	35	58,546	16,759	16,724	35	74,488	15,942	58,546	14,340	8,659	25,104	8,423	2,019
14	88,127	30,847	95	57,185	16,077	15,982	95	72,050	14,865	57,185	13,694	8,101	24,791	8,502	2,097
15	87,191	30,410	143	56,638	16,155	16,012	143	71,036	14,398	56,638	14,088	8,022	24,337	7,897	2,294
16	89,799	30,763	121	58,915	16,555	16,434	121	73,245	14,329	58,915	14,468	8,292	25,112	8,587	2,456
17	85,857	29,152	143	56,562	17,176	17,033	143	68,681	12,119	56,562	13,305	7,849	25,258	7,950	2,401
18	86,791	29,632	137	57,022	17,617	17,480	137	69,174	12,152	57,022	13,464	7,675	24,594	8,637	2,753
19	82,361	28,967	207	53,187	18,626	18,419	207	63,735	10,548	53,187	11,649	6,795	25,569	6,033	3,142
20	77,965	26,145	208	51,612	18,731	18,523	208	59,234	7,622	51,612	10,319	6,526	26,196	6,283	2,287
21	63,210	23,010	219	39,981	17,587	17,368	219	45,622	5,641	39,981	8,799	5,496	18,465	5,056	2,166
22	70,253	24,003	276	45,974	18,236	17,960	276	52,018	6,044	45,974	10,136	5,973	21,562	5,745	2,558
23	72,725	24,767	298	47,661	19,367	19,069	298	53,358	5,698	47,661	10,813	6,202	20,936	6,705	3,004
24	70,633	24,918	402	45,312	19,686	19,284	402	50,947	5,634	45,312	10,371	6,033	19,652	6,457	2,798
25	73,867	26,788	299	46,780	21,117	20,818	299	52,750	5,970	46,780	11,835	5,771	19,400	6,734	3,040

注：1)「林地残材」は、立木を伐採した後の林地に残されている根株、枝葉等のうち、利用を目的に木材チップ工場に搬入されたものである。

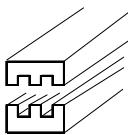
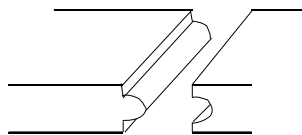
2)「輸入」の「その他」には平成3年より構造用集成材を含めて集計している。

3)表中に使用した記号のうち、「...」は事実不詳又は調査を欠くものを示している。

4)数値の合計値は、四捨五入のため計に一致しない場合がある。

参考4

丸太換算率を適用している木材製品の概要

木材製品名	形状（製造方法）等	主な用途	
ブロックボード	心材に木材のブロック、パーティクルボード等を並べて膠着し、表面に外装単板を貼った合板に類するもの。	建材、家具、建具	
改良木材	熱硬化性プラスチックを加圧注入する等、化学的又は物理的処理によって木材固有の欠点を改良し、密度又は硬度を増加させることにより、機械的強度、化学的作用に対する抵抗性又は電気抵抗特性を改善した木材。	万年筆等の軸、ドアノブ、ゴルフヘッド、電気用の部品、化学工業用の容器、フローリング（表面材料）	
再生木材	パーティクルボード	丸太又は木くずを機械的に細片化して得られる木材のチップ又は小片を、通常熱硬化性の樹脂を結合剤として混入し、圧縮又は押し出しによって種々の長さ、幅及び厚さに作られたもの。	家具、建具、電気器具、建築用下地材、キャビネット
	オリエンテッドストランドボード ウェファードボード	幅の2倍以上の長さを有する薄い木片（ストランド）、あるいは幅の2倍未満の長さの薄い木片（ウェファー）を、何層にも交互に重ね、熱圧成型したもの。堅くて均一な構造用ボード。	屋根、壁下地材等
集成材	ひき板又は小角材等をその繊維方向を互いにほぼ平行にして、長さ、幅及び厚さの方向に集成接着したもの。	建材、家具、建具	
構造用集成材	集成材のうち、主として構造物の耐力部材として用いられるもの。	柱、梁、桁	
セルラーウッドパネル	芯に栈木（小角又は小舞）を平行又は格子状に空間をもって並べ、その表板に木材、パーティクルボード、繊維板、合板等を貼り合わせたもの。 栈木間の空間部に防音材又は耐熱材（コルク、ガラスウール等）を入れたものもある。	テーブルトップ、こたつ板、収納家具、カラーボックス、戸、壁の仕切り	
加工材	溝付け加工、さねはぎ加工、その他これらに類する加工をいずれかの縁又は面に沿って連続的に施した木材。 <div style="display: flex; justify-content: space-around; align-items: center;"> <div style="text-align: center;"> <p>(溝付け加工)</p>  </div> <div style="text-align: center;"> <p>(さねはぎ加工)</p>  </div> </div>	床、壁	

注：財務省「関税率表解説」等を参考とした。