

電波伝搬シミュレーション調査結果

はじめに

260MHz帯デジタル防災行政無線システムの中継局(基地局)を共同利用・共同整備する場合のサービスエリアに関する課題を検討するため、北陸三県を概ねエリアカバーできる場所30箇所に仮想の中継局を設定して、それぞれの仮想中継局からのサービスエリアを電波伝搬シミュレータにより計算し、市町村エリアカバー率(土地利用分類に応じた世帯数比による推計値)及び複数市町村のエリアカバー状況の調査を実施しました。

なお、本調査は、仮想の中継局について電波伝搬シミュレータを用いた机上計算によるものなので、実際の中継局の設置場所が異なる場合や同一場所であっても空中線電力や送信空中線利得、指向特性、各種損失等のパラメータが異なれば、その計算結果は今般の計算結果と大幅に異なることがあります。

【石川県】

仮想中継局名
 金沢市内局
 獅子吼高原局
 白峰温泉スキー場局
 白山瀬名高原局
 水無山局
 医王山局
 宝達山局
 富来局
 能登島局
 佐比野局
 高州山局
 珠洲宝立局
 珠洲大谷局



【富山県】

仮想中継局名
 富山市内局
 呉羽局
 二上山局
 牛岳局
 高峰局
 城山局

【福井県】

仮想中継局名
 福井市内局
 久須夜ヶ岳局
 青葉山局
 岳山局
 越知山局
 敦賀市内局
 村国山局
 八ツ杉局
 陣ヶ岡局
 大野市内局
 勝山市内局

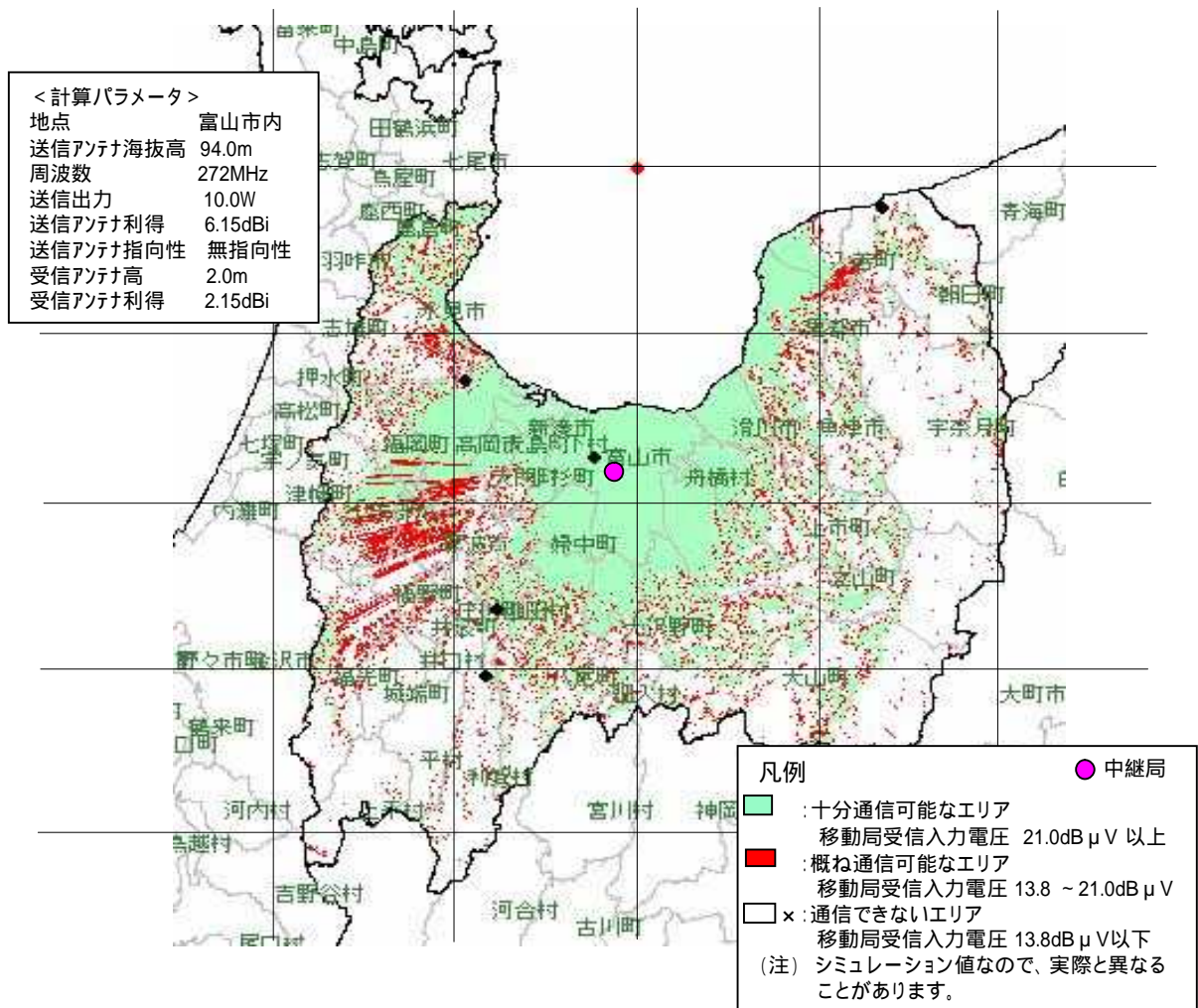
【エリア閾値】

○:十分通信可能なエリア
 移動局受信入力電圧 21.0dB μ V以上
 △:概ね通信可能なエリア
 移動局受信入力電圧 13.8 ~ 21.0dB μ V
 ×:通信できないエリア
 移動局受信入力電圧 13.8dB μ V以下

【主な計算パラメータ】

- ・ 周波数 260MHz
- ・ 送信出力 5~20w(地形等に応じ可変)
- ・ 送信アンテナ利得 6.15dBi
- ・ 送信アンテナ指向特性 垂直/無指向性
- ・ 送信アンテナ高 15m(山上中継局の場合)
- ・ 受信アンテナ利得 2.15dBi
- ・ 受信アンテナ指向特性 垂直/無指向性
- ・ 受信アンテナ高 2m(車載アンテナを想定)

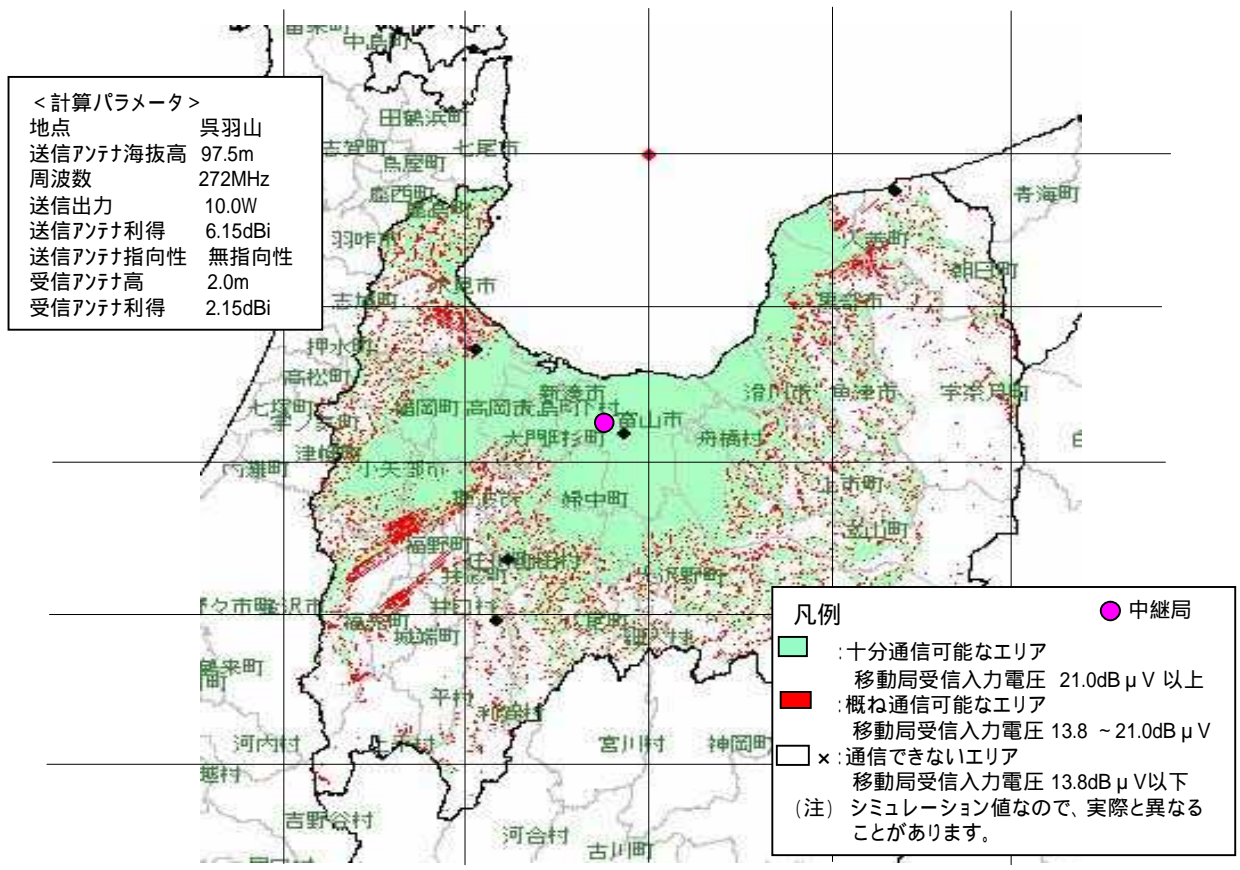
富山市内に中継局を設置した場合の推定エリア図



「富山市内」に中継局を設置した場合、下表の7市町村において総世帯数の90%以上が通信可能エリアになる見込みです。(市町村名及び行政区界は、市町村合併前のもの。)

市区町村名(合併前)	OK世帯数 (21dB μ V以上)	NG世帯数 (21dB μ V未満)	世帯カバー率(%)	総世帯数	他中継局からのカバー状況
富山市	116775	878	99.3	117654	城山局から92%、呉羽山局から99%、高峰局から98%、牛岳局から98%、二上山局から97%カバー
婦中町	9491	245	97.5	9738	城山局から95%、呉羽山局から97%、高峰局から98%、牛岳局から95%カバー
滑川市	9870	551	94.7	10422	呉羽山局から93%、高峰局から93%、牛岳局から93%、二上山局から95%カバー
新湊市	10518	648	94.2	11168	城山局から94%、呉羽山局から94%、高峰局から94%、牛岳局から94%、二上山局から94%カバー
大島町	2651	0	100.0	2652	城山局から100%、呉羽山局から100%、高峰局から100%、牛岳局から100%、二上山局から100%カバー
下村	532	0	100.0	532	城山局から100%、呉羽山局から100%、高峰局から100%、牛岳局から100%、二上山局から100%カバー
舟橋村	627	0	100.0	627	城山局から99%、呉羽山局から100%、高峰局から100%、牛岳局から100%、二上山局から100%カバー

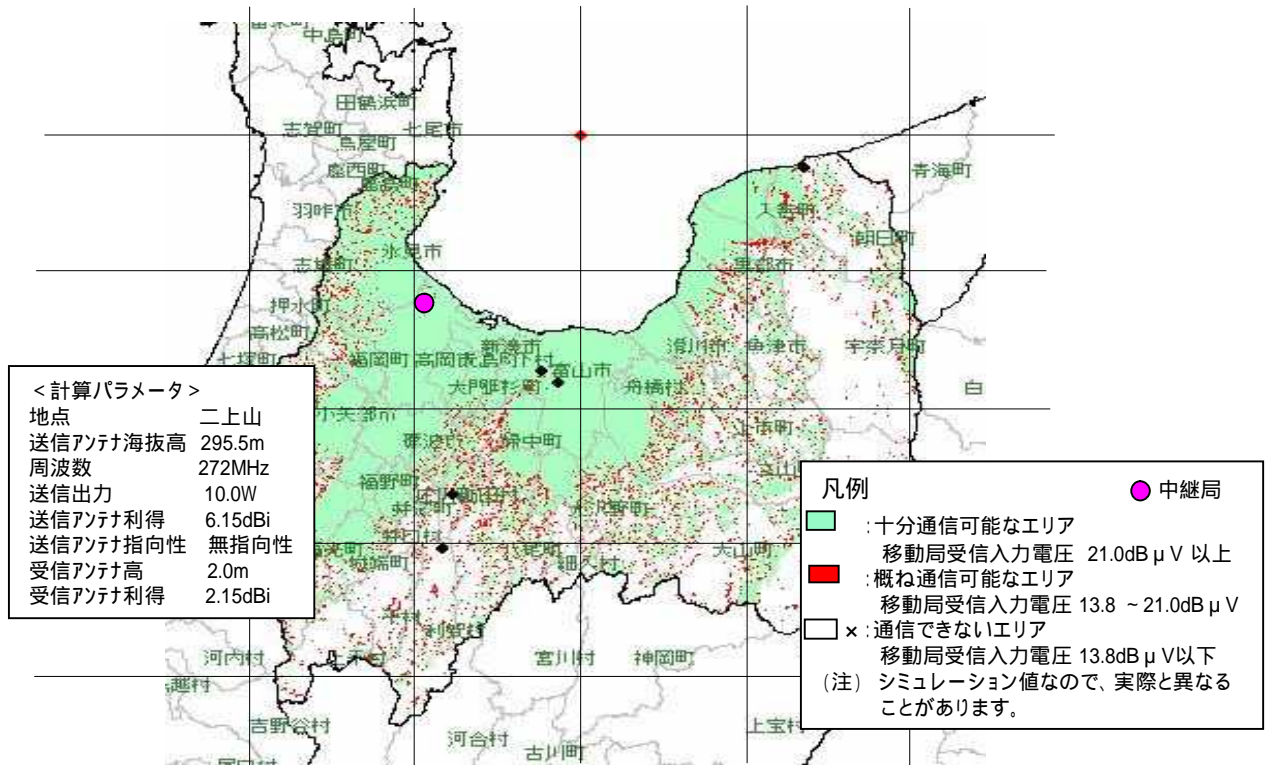
呉羽山に中継局を設置した場合の推定エリア図



「呉羽山」に中継局を設置した場合、下表の12市町村において総世帯数の90%以上が通信可能エリアになる見込みです。(市町村名及び行政界は、市町村合併前のもの。)

市区町村名(合併前)	OK世帯数 (21dB μ V以上)	NG世帯数 (21dB μ V未満)	世帯カバー率(%)	総世帯数	他中継局からのカバー状況
富山市	116565	1088	99.1	117654	富山市内局から99%、城山局から92%、高峰局から98%、牛岳局から98%、二上山局から97%カバー
婦中町	9487	249	97.4	9738	富山市内局から97%、城山局から95%、高峰局から98%、牛岳局から95%カバー
大沢野町	6322	483	92.9	6806	高峰局から91%、牛岳局から95%、二上山局から93%カバー
高岡市	53021	2135	96.1	55158	高峰局から96%、牛岳局から96%、二上山局から99%カバー
滑川市	9760	660	93.7	10422	富山市内局から94%、高峰局から93%、牛岳局から93%、二上山局から95%カバー
黒部市	10530	942	91.8	11473	城山局から90%、高峰局から90%、二上山局から93%カバー
小杉町	10092	436	95.9	10530	高峰局から97%、牛岳局から99%、二上山局から100%カバー
新湊市	10518	648	94.2	11168	富山市内局から94%、城山局から94%、高峰局から94%、牛岳局から94%、二上山局から94%カバー
大島町	2651	0	100.0	2652	富山市内局から100%、城山局から100%、高峰局から100%、牛岳局から100%、二上山局から100%カバー
大門町	3340	3	99.9	3344	城山局から97%、高峰局から97%、牛岳局から100%、二上山局から100%カバー
下村	532	0	100.0	532	富山市内局から100%、城山局から100%、高峰局から100%、牛岳局から100%、二上山局から100%カバー
舟橋村	627	0	100.0	627	富山市内局から100%、城山局から99%、高峰局から100%、牛岳局から100%、二上山局から100%カバー

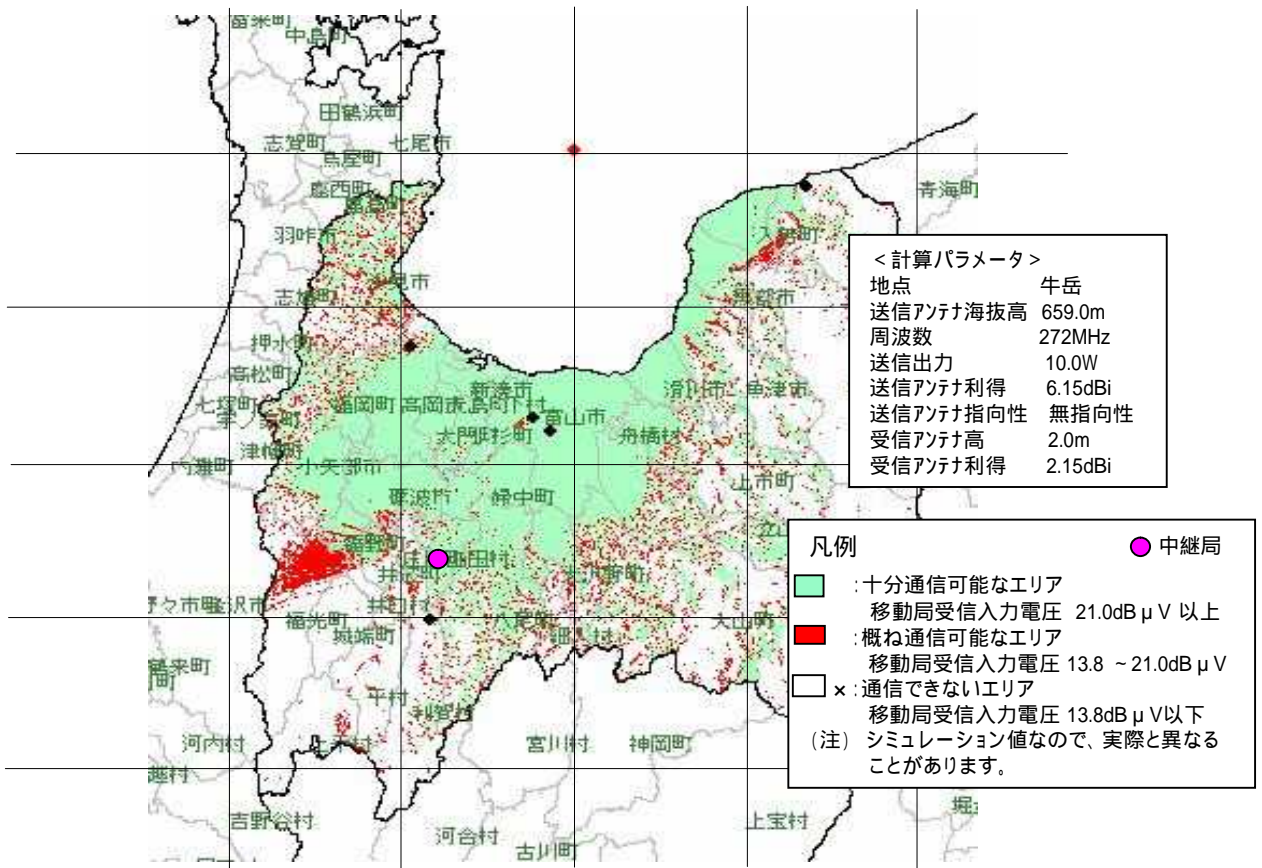
二上山に中継局を設置した場合の推定エリア図



「二上山」に中継局を設置する場合、下表の18市町村において総世帯数の90%以上が通信可能エリアに含まれる見込みです。(市町村名及び行政区界は、市町村合併前のもの。)

市区町村名(合併前)	OK世帯数 (21dB μ V以上)	NG世帯数 (21dB μ V未満)	世帯カバー率(%)	総世帯数	他中継局からのカバー状況
富山市	114764	2889	97.5	117654	富山市内局から99%、城山局から92%、呉羽山局から99%、高峰局から98%、牛岳局から98%カバー
大沢野町	6328	476	93.0	6806	呉羽山局から92%、高峰局から91%、牛岳局から95%カバー
高岡市	54696	460	99.2	55158	呉羽山局から96%、高峰局から96%、牛岳局から98%カバー
福岡町	3444	333	91.2	3778	高峰局から93%、牛岳局から90%カバー
滑川市	9979	442	95.8	10422	富山市内局から94%、呉羽山局から93%、高峰局から93%、牛岳局から93%カバー
黒部市	10775	696	93.9	11473	城山局から90%、呉羽山局から91%、高峰局から90%カバー
砺波市	11136	266	97.7	11404	牛岳局から95%カバー
福野町	3856	114	97.1	3971	
城端町	2791	23	99.2	2816	
井波町	2878	2	99.9	2881	
井口村	303	7	97.5	312	
小杉町	10526	3	100.0	10530	呉羽山局から95%、高峰局から97%、牛岳局から99%カバー
新湊市	10518	648	94.2	11168	富山市内局から94%、城山局から94%、呉羽山局から94%、高峰局から94%、牛岳局から94%カバー
大島町	2651	0	100.0	2652	富山市内局から100%、城山局から100%、呉羽山局から100%、高峰局から100%、牛岳局から100%カバー
大門町	3344	0	100.0	3344	城山局から97%、呉羽山局から99%、高峰局から97%、牛岳局から100%カバー
下村	532	0	100.0	532	富山市内局から100%、城山局から100%、呉羽山局から100%、高峰局から100%、牛岳局から100%カバー
舟橋村	627	0	100.0	627	富山市内局から100%、城山局から99%、呉羽山局から100%、高峰局から100%、牛岳局から100%カバー
入善町	7617	622	92.4	8240	城山局から95%カバー

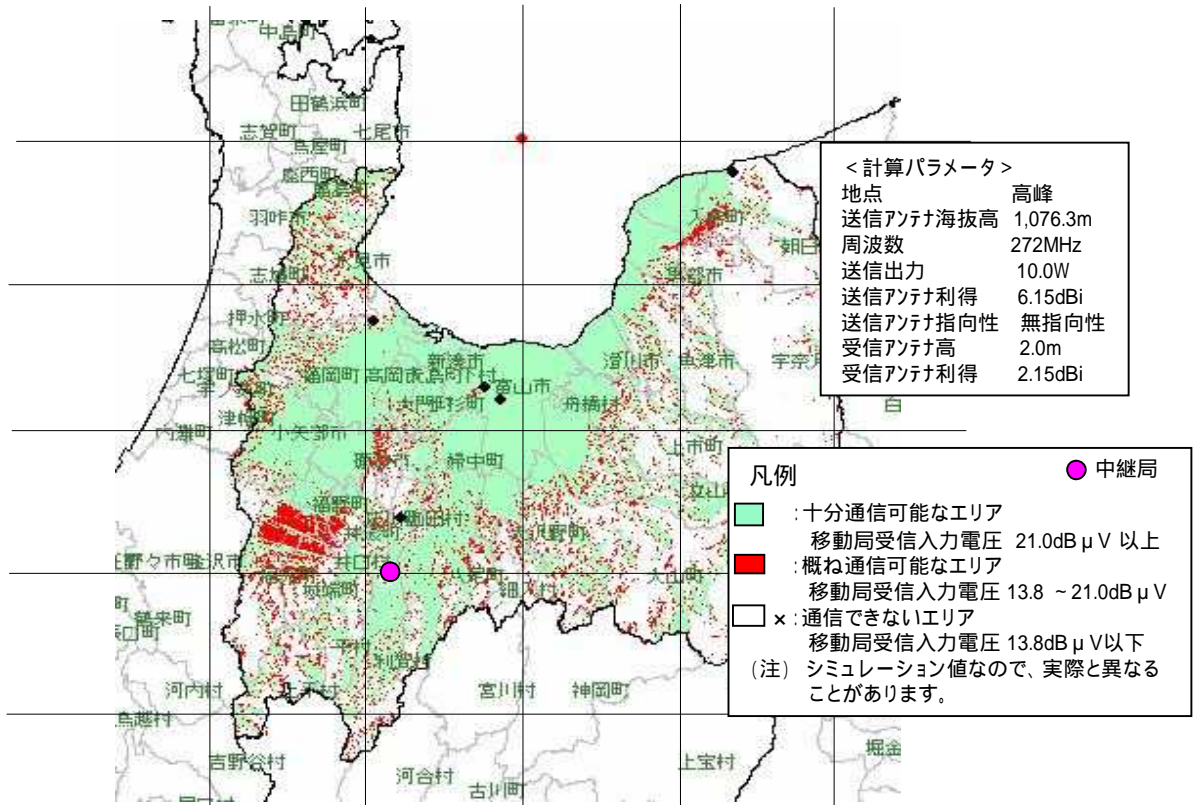
牛岳に中継局を設置した場合の推定エリア図



「牛岳」に中継局を設置した場合、下表の14市町村において総世帯数の90%以上が通信可能エリアになる見込みです。(市町村名及び行政区界は、市町村合併前のもの。)

市区町村名(合併前)	OK世帯数 (21dB μ V以上)	NG世帯数 (21dB μ V未満)	世帯カバー率(%)	総世帯数	他中継局からのカバー状況
富山市	116240	1413	98.8	117654	富山市内局から99%、城山局から92%、呉羽山局から99%、高峰局から98%、二上山局から97%カバー
婦中町	9328	408	95.8	9738	富山市内局から97%、城山局から95%、呉羽山局から97%、高峰局から98%カバー
山田村	452	6	98.6	459	
大沢野町	6488	317	95.3	6806	呉羽山局から92%、高峰局から91%、二上山局から93%カバー
高岡市	54105	1052	98.1	55158	呉羽山局から96%、高峰局から96%、二上山局から99%カバー
福岡町	3427	350	90.7	3778	高峰局から93%、二上山局から91%カバー
滑川市	9750	671	93.6	10422	富山市内局から94%、呉羽山局から93%、高峰局から93%、二上山局から95%カバー
砺波市	10937	466	95.9	11404	二上山局から97%カバー
小杉町	10520	8	99.9	10530	呉羽山局から95%、高峰局から97%、二上山局から100%カバー
新湊市	10518	648	94.2	11168	富山市内局から94%、城山局から94%、呉羽山局から94%、高峰局から94%、二上山局から94%カバー
大島町	2651	0	100	2652	富山市内局から100%、城山局から100%、呉羽山局から100%、高峰局から100%、二上山局から100%カバー
大門町	3343	1	100	3344	城山局から97%、呉羽山局から99%、高峰局から97%、二上山局から100%カバー
下村	532	0	100	532	富山市内局から100%、城山局から100%、呉羽山局から100%、高峰局から100%、二上山局から100%カバー
舟橋村	627	0	100	627	富山市内局から100%、城山局から99%、呉羽山局から100%、高峰局から100%、二上山局から100%カバー

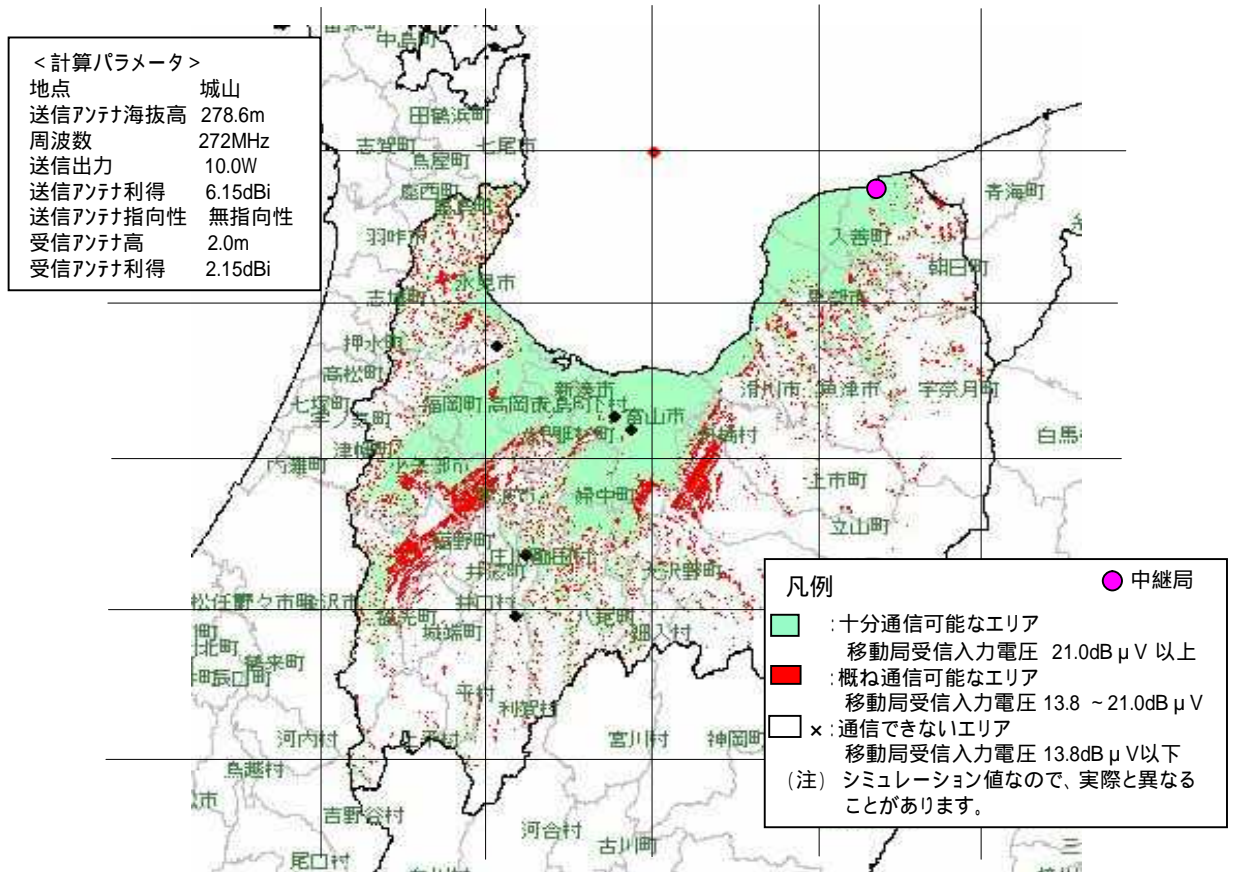
高峰に中継局を設置した場合の推定エリア図



「高峰」に中継局を設置した場合、下表の13市町村において総世帯数の90%以上が通信可能エリアになる見込みです。(市町村名及び行政界は、市町村合併前のもの。)

市区町村名(合併前)	OK世帯数 (21dB μ V以上)	NG世帯数 (21dB μ V未満)	世帯カバー率(%)	総世帯数	他中継局からのカバー状況
富山市	116179	1474	98.7	117654	富山市内局から99%、城山局から92%、呉羽山局から99%、牛岳局から98%、二上山局から97%カバー
婦中町	9616	121	98.8	9738	富山市内局から97%、城山局から95%、呉羽山局から97%、牛岳局から95%カバー
大沢野町	6250	554	91.8	6806	呉羽山局から92%、牛岳局から95%、二上山局から93%カバー
高岡市	52938	2218	96.0	55158	呉羽山局から96%、牛岳局から98%、二上山局から99%カバー
福岡町	3538	239	93.7	3778	牛岳局から90%、二上山局から91%カバー
滑川市	9748	673	93.5	10422	富山市内局から94%、呉羽山局から93%、牛岳局から93%、二上山局から95%カバー
黒部市	10347	1125	90.2	11473	城山局から90%、呉羽山局から91%、二上山局から94%カバー
小杉町	10251	278	97.4	10530	呉羽山局から95%、牛岳局から99%、二上山局から100%カバー
新湊市	10518	648	94.2	11168	富山市内局から94%、城山局から94%、呉羽山局から94%、牛岳局から94%、二上山局から94%カバー
大島町	2651	0	100.0	2652	富山市内局から100%、城山局から100%、呉羽山局から100%、牛岳局から100%、二上山局から100%カバー
大門町	3259	84	97.5	3344	城山局から97%、呉羽山局から99%、牛岳局から100%、二上山局から100%カバー
下村	532	0	100.0	532	富山市内局から100%、城山局から100%、呉羽山局から100%、牛岳局から100%、二上山局から100%カバー
舟橋村	627	0	100.0	627	富山市内局から100%、城山局から99%、呉羽山局から100%、牛岳局から100%、二上山局から100%カバー

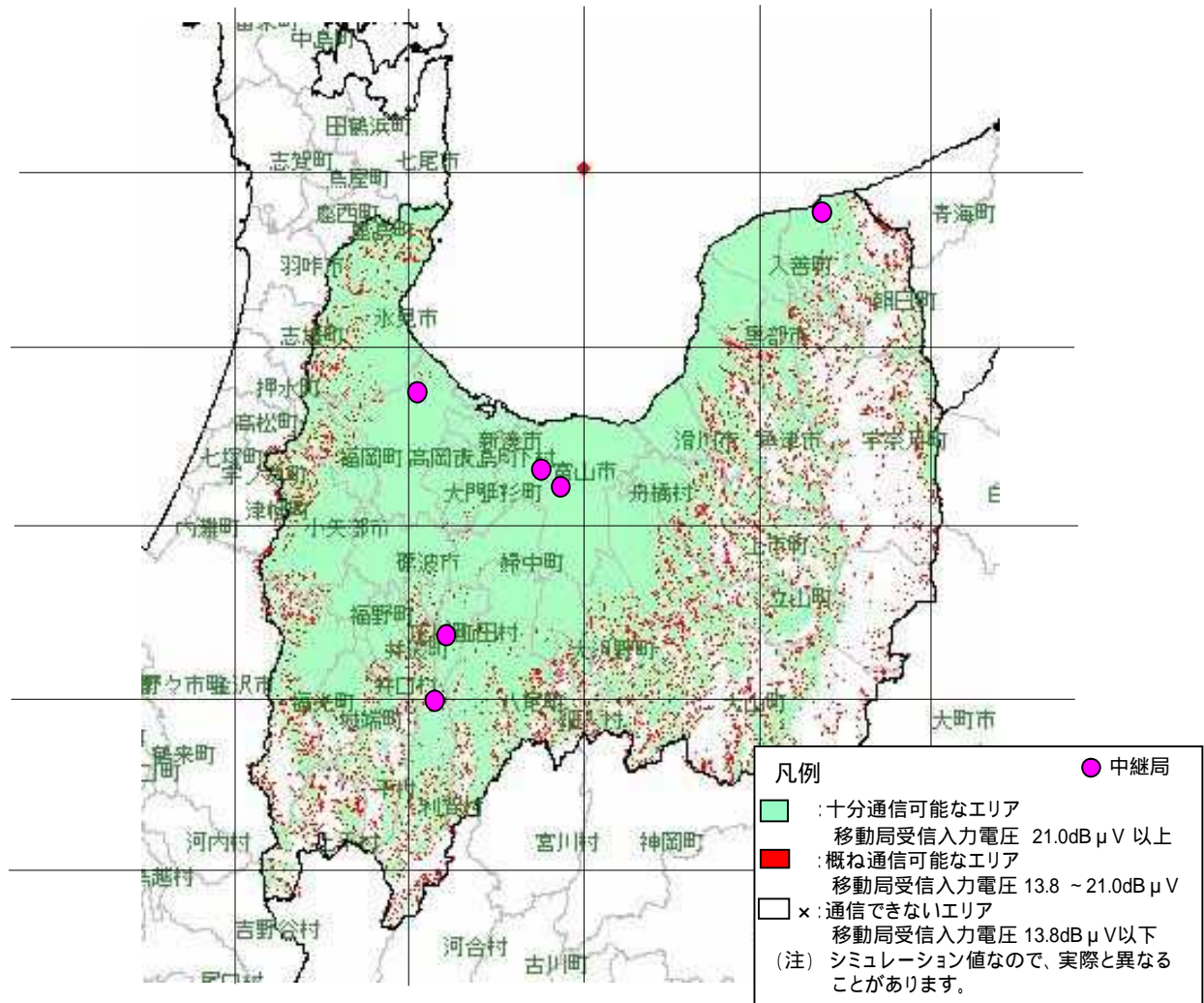
城山に中継局を設置した場合の推定エリア図



「城山」に中継局を設置した場合、下表の9市町村において総世帯数の90%以上が通信可能エリアになる見込みです。(市町村名及び行政界は、市町村合併前のもの。)

市区町村名(合併前)	OK世帯数 (21dB μ V以上)	NG世帯数 (21dB μ V未満)	世帯カバー率(%)	総世帯数	他中継局からのカバー状況
富山市	109331	8322	92.9	117654	富山市内局から99%、呉羽山局から99%、高峰局から98%、牛岳局から98%、二上山局から97%カバー
婦中町	9305	431	95.6	9738	富山市内局から97%、呉羽山局から97%、高峰局から98%、牛岳局から95%カバー
黒部市	10366	1105	90.4	11473	呉羽山局から91%、高峰局から90%、二上山局から93%カバー
新湊市	10518	648	94.2	11168	富山市内局から94%、呉羽山局から94%、高峰局から94%、牛岳局から94%、二上山局から94%カバー
大島町	2651	0	100	2652	富山市内局から100%、呉羽山局から100%、高峰局から100%、牛岳局から100%、二上山局から100%カバー
大門町	3248	95	97.1	3344	呉羽山局から99%、高峰局から97%、牛岳局から100%、二上山局から100%カバー
下村	532	0	100	532	富山市内局から100%、呉羽山局から100%、高峰局から100%、牛岳局から100%、二上山局から100%カバー
舟橋村	625	1	99.9	627	富山市内局から100%、呉羽山局から100%、高峰局から100%、牛岳局から100%、二上山局から100%カバー
入善町	7882	357	95.7	8240	二上山局から92%カバー

富山県内で中継局6局を設置した場合の推定エリア図



富山県内で上図に示す6ヶ所に中継局を設置した場合、下表の24市町村において総世帯数の90%以上が通信可能エリアになる見込みです。(市町村名及び行政界は、市町村合併前のもの。)

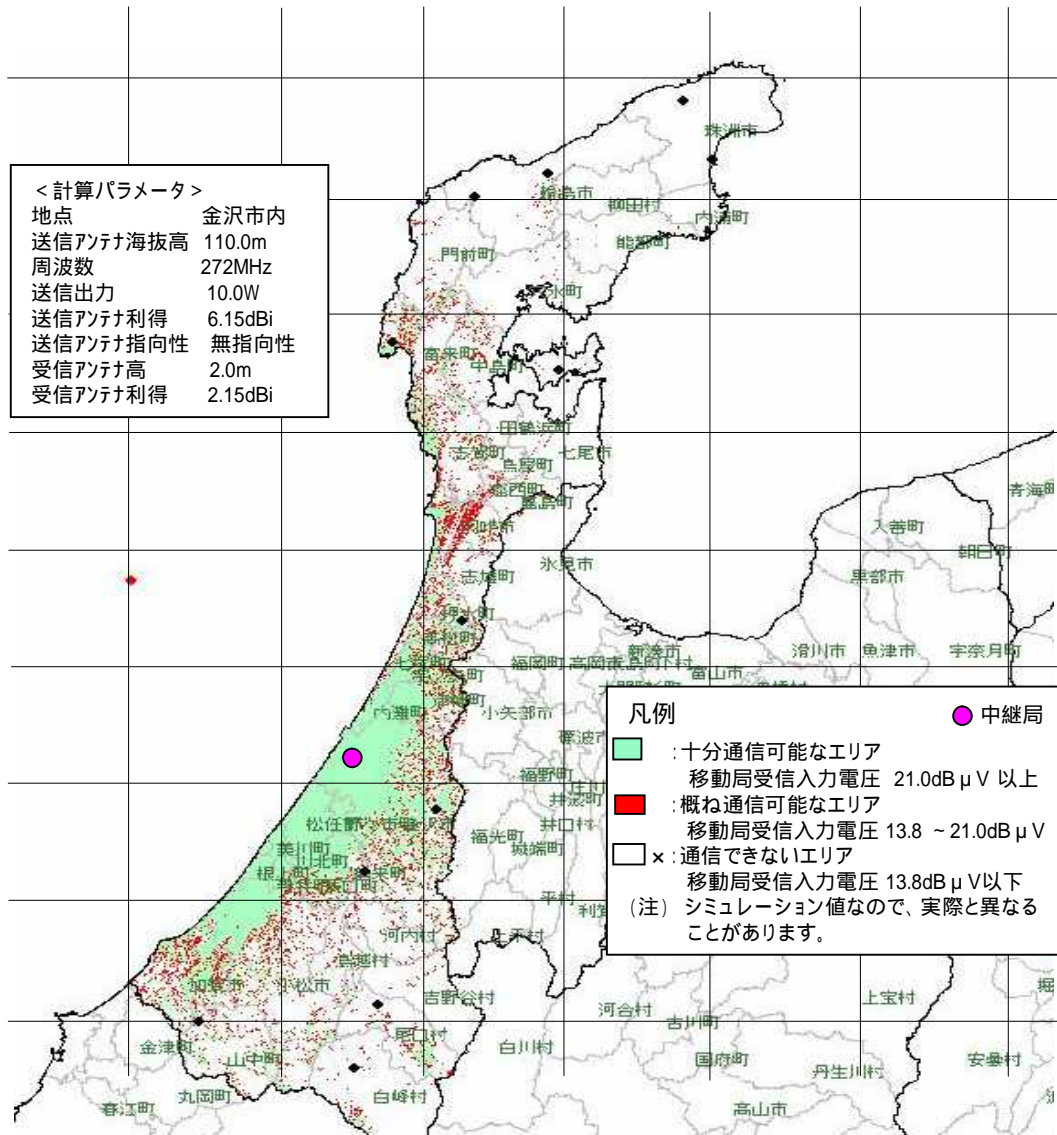
市区町村名(合併前)	OK世帯数 (21dB μ V以上)	NG世帯数 (21dB μ V未満)	世帯カバー率(%)	市区町村名(合併前)	OK世帯数 (21dB μ V以上)	NG世帯数 (21dB μ V未満)	世帯カバー率(%)
大門町	3344	0	100	井口村	304	7	97.6
大島町	2651	0	100	福野町	3860	110	97.2
舟橋村	627	0	100	黒部市	11105	367	96.8
下村	532	0	100	入善町	7971	268	96.7
婦中町	9736	1	100	滑川市	9983	437	95.8
小杉町	10528	1	100	大沢野町	6516	288	95.8
井波町	2879	1	100	庄川町	2013	105	95.0
山田村	458	1	99.9	福岡町	3574	202	94.6
高岡市	55047	110	99.8	新湊市	10518	648	94.2
富山市	116793	860	99.3	八尾町	5994	375	94.1
城端町	2792	22	99.2	小矢部市	8736	569	93.9
砺波市	11294	109	99.0	立山町	7570	702	91.5

参考: 仮想中継局からの市町村エリアカバー率(富山県)

■ : 合併後市町村の99%以上カバー ■ : 合併後市町村の90%以上カバー

市町村名		仮想中継ポイント					
合併後	合併前	富山市内	呉羽山	二上山	牛岳	高峰	城山
富山市		96.1	96.2	93.3	96.7	96.3	86.8
	富山市	99.3	99.1	97.5	98.8	98.7	92.9
	婦中町	97.5	97.4	87	95.8	98.8	95.6
	山田村	69.1	53	34.6	98.6	50.4	49.7
	八尾町	69.3	72.1	54.7	86.9	83.9	54.3
	大沢野町	89.3	92.9	93	95.3	91.8	53.7
	細入村	14.2	14.8	1.8	12.9	0.7	1.4
	大山町	65.4	65.4	65.1	64.6	62.6	1.8
高岡市		88.5	95.7	98.7	97.6	95.8	86.3
	高岡市	89.5	96.1	99.2	98.1	96	86.6
	福岡町	73.1	89.8	91.2	90.7	93.7	82.7
魚津市		77.3	80	84.7	78.4	79.9	63.6
氷見市		46.4	46.5	88	52.2	37.4	53.2
滑川市		94.7	93.7	95.8	93.6	93.5	65.2
黒部市		75.4	77	81.3	73.3	76.1	84.7
	黒部市	89.3	91.8	93.9	87.5	90.2	90.4
	宇奈月町	5.6	2.7	17.9	2	5.3	56.3
砺波市		12.4	54.4	96.2	83.4	74.7	24.6
	砺波市	14.7	64.5	97.7	95.9	75.6	29.2
	庄川町	0.1	0.1	88.4	16.2	69.5	0.1
小矢部市		45.8	79	82.9	83.7	88.6	56.7
南砺市		2.2	11.4	85.2	23.4	43.9	1.6
	福野町	0.0	31.1	97.1	67.6	87.2	0.1
	福光町	0.7	9.1	83.3	0.6	25.3	4.6
	城端町	5.2	5.3	99.2	0	21	0
	井波町	1.8	0.3	99.9	41.6	51	0
	井口村	39.3	0.3	97.5	0.8	2.9	0
	上平村	0.0	0.1	0.7	0.1	22.8	0.9
	平村	0.4	0.3	1.4	0.2	15.9	0.6
	利賀村	2.3	2.8	4.3	3.6	65.7	1.9
射水市		91.4	96.1	97.7	97.7	96.4	93.3
	小杉町	87.3	95.9	100	99.9	97.4	89.1
	新湊市	94.2	94.2	94.2	94.2	94.2	94.2
	大島町	100	100	100	100	100	100
	大門町	87.0	99.9	100	100	97.5	97.1
	下村	100	100	100	100	100	100
舟橋村		100	100	100	100	100	99.9
上市町		85.4	86.6	86.3	83.1	81.8	5.3
立山町		87.4	88.3	87.4	88.3	86.3	13.5
入善町		32.3	50.5	92.4	86.6	88.6	95.7
朝日町		1.1	3	52.3	46.1	57.8	84.6

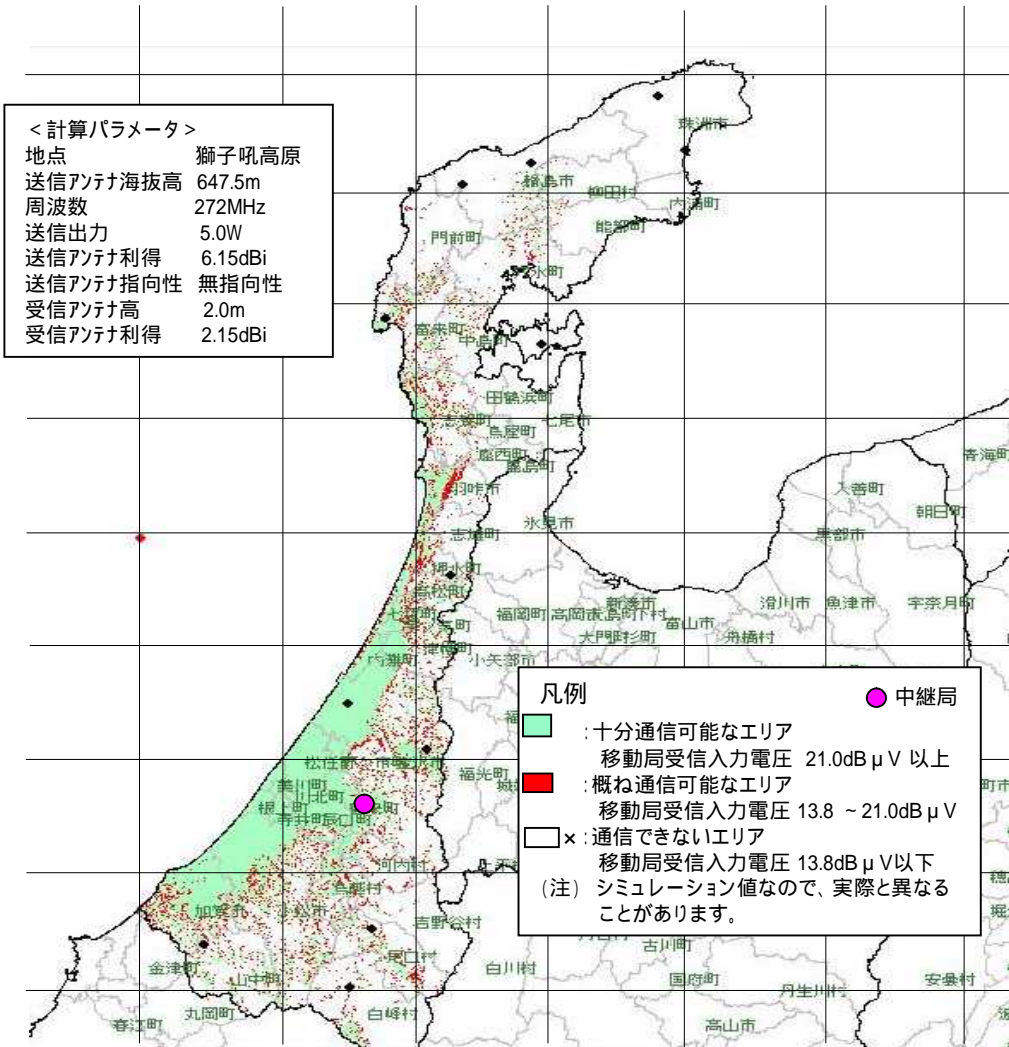
金沢市内に中継局を設置した場合の推定エリア図



「金沢市内」に中継局を設置した場合、下表の8市町村において総世帯数の90%以上が通信可能エリアになる見込みです。(市町村名及び行政界は、市町村合併前のもの。)

市区町村名(合併前)	OK世帯数 (21dB μ V以上)	NG世帯数 (21dB μ V未満)	世帯カバー率 (%)	総世帯数	他中継局からのカバー状況
金沢市	168550	6337	96.4	174888	
松任市	19712	32	99.8	19745	医王山局から95%、獅子吼高原局から99%、水無山局から99%、宝達山局から99%カバー
美川町	3712	23	99.4	3737	医王山局から99%、獅子吼高原局から99%、水無山局から99%、宝達山局から99%カバー
根上町	4445	22	99.5	4468	獅子吼高原局から99%、水無山局から99%、宝達山局から99%、白山瀬女高原局から99%カバー
寺井町	4177	271	93.9	4450	獅子吼高原局から100%、水無山局から97%、宝達山局から91%、白山瀬女高原局から96%カバー
川北町	1239	0	100	1240	獅子吼高原局から100%、水無山局から99%、宝達山局から100%カバー
野々市町	18492	0	100	18492	獅子吼高原局から100%、医王山局から94%、水無山局から98%、宝達山局から100%カバー
内灘町	8913	131	98.6	9045	医王山局から97%、獅子吼高原局から98%、宝達山局から99%カバー

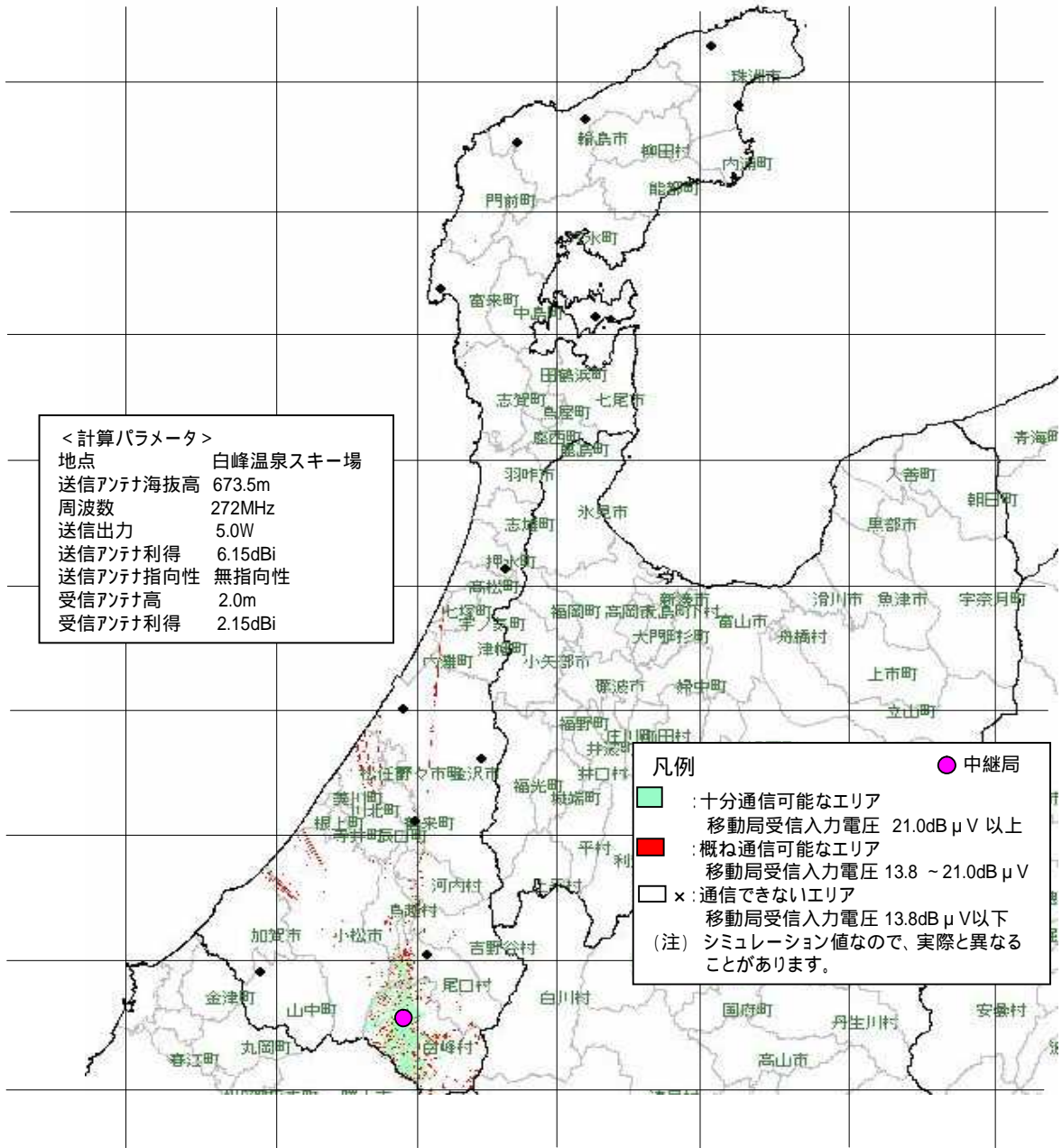
獅子吼高原に中継局を設置した場合の推定エリア図



「獅子吼高原」に中継局を設置した場合、下表の9市町村において総世帯数の90%以上が通信可能エリアになる見込みです。(市町村名及び行政界は、市町村合併前のもの。)

市町村名 (合併前)	OK世帯数 (21dB μ V以上)	NG世帯数 (21dB μ V未満)	世帯加 ¹ - 率(%)	総世帯数	他中継局からの加 ¹ -状況
松任市	19712	32	99.8	19745	医王山局から95%、金沢市内局から99%、水無山局から99%、宝達山局から99%加 ¹ -
鶴来町	6114	148	97.6	6263	
美川町	3712	23	99.4	3737	医王山局から99%、金沢市内局から99%、水無山局から99%、宝達山局から99%加 ¹ -
根上町	4446	21	99.5	4468	金沢市内局から99%、水無山局から99%、宝達山局から99%、白山瀨女高原局から99%加 ¹ -
寺井町	4449	0	100	4450	金沢市内局から93%、水無山局から97%、宝達山局から91%、白山瀨女高原局から96%加 ¹ -
辰口町	4411	13	99.7	4426	
川北町	1239	0	100	1240	金沢市内局から100%、水無山局から99%、宝達山局から100%加 ¹ -
野々市町	18492	0	100	18492	医王山局から94%、金沢市内局から100%、水無山局から98%、宝達山局から100%加 ¹ -
内灘町	8888	156	98.3	9045	医王山局から97%、金沢市内局から98%、宝達山局から99%加 ¹ -

白峰温泉スキー場に中継局を設置した場合の推定エリア図

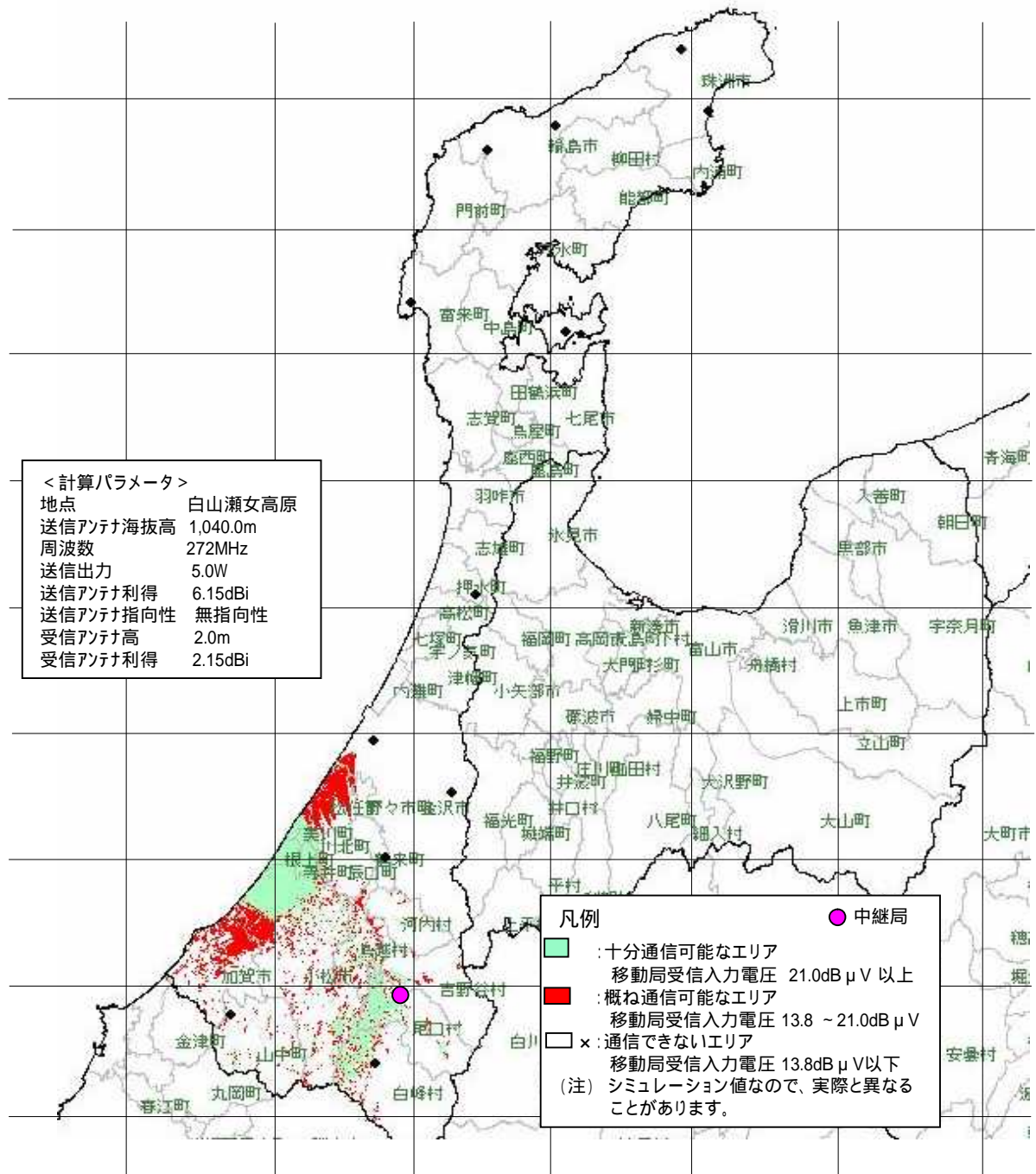


「白峰温泉スキー場」に中継局を設置した場合、総世帯数の90%以上が通信可能エリアとなる市町村はありません。

参考に、「白峰温泉スキー場」局がカバーする上位3市町村は下表のとおりです。

市区町村名(合併前)	OK世帯数 (21dB μ V以上)	NG世帯数 (21dB μ V未満)	世帯カバー率(%)	総世帯数	他中継局からのカバー状況
白峰村	259	144	64.2	403	
尾口村	6	245	2.6	251	
河内村	1	337	0.2	338	

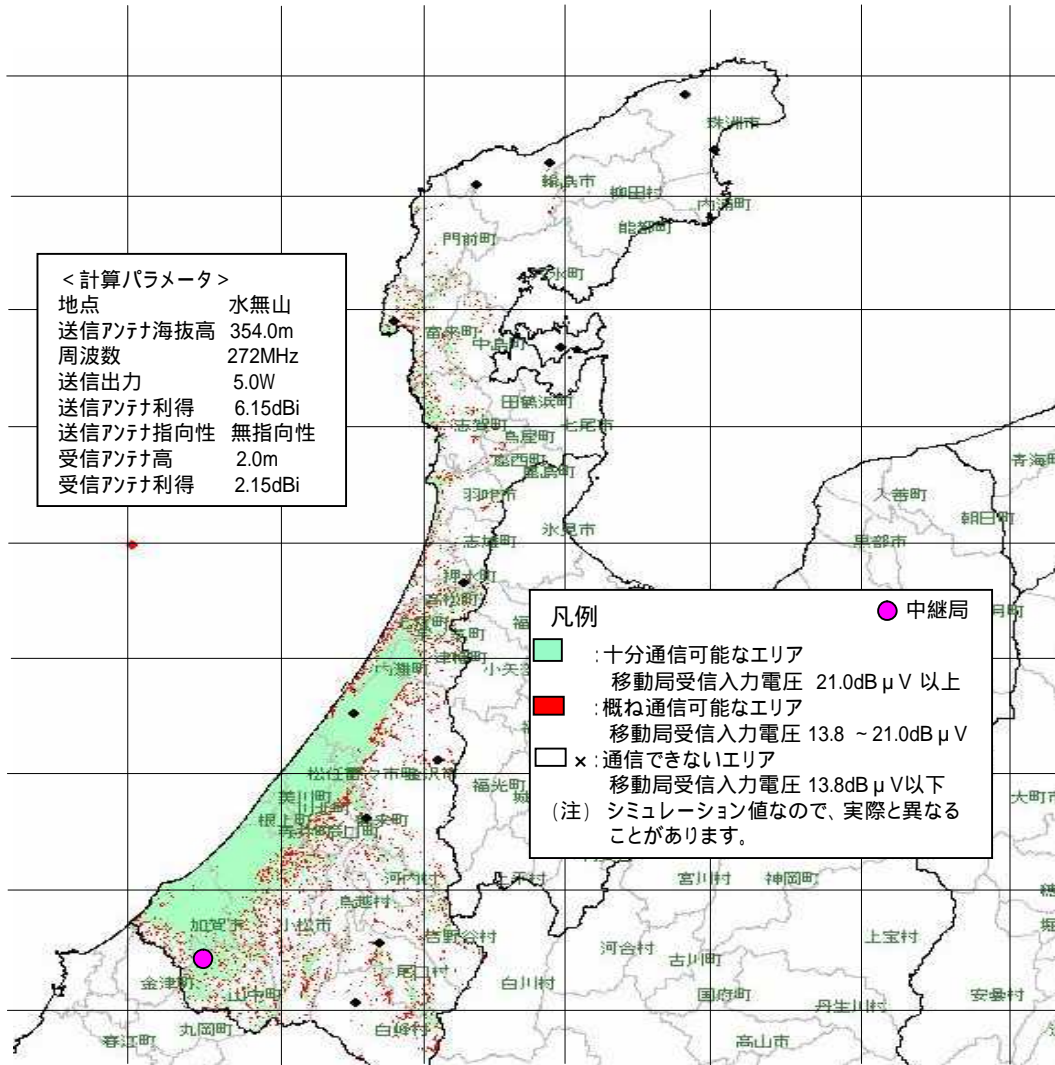
白山瀨女高原に中継局を設置した場合の推定エリア図



「白山瀨女高原」に中継局を設置した場合、下表の2市町村において総世帯数の90%以上が通信可能エリアになる見込みです。(市町村名及び行政界は、市町村合併前のもの。)

市区町村名(合併前)	OK世帯数 (21dB μ V以上)	NG世帯数 (21dB μ V未満)	世帯カバー率(%)	総世帯数	他中継局からのカバー状況
根上町	4446	21	99.5	4468	金沢市内局から99%、獅子吼高原局から99%、水無山から99%、宝達山局から99%カバー
寺井町	4277	172	96.1	4450	金沢市内局から93%、獅子吼高原局から100%、水無山から97%、宝達山局から91%カバー

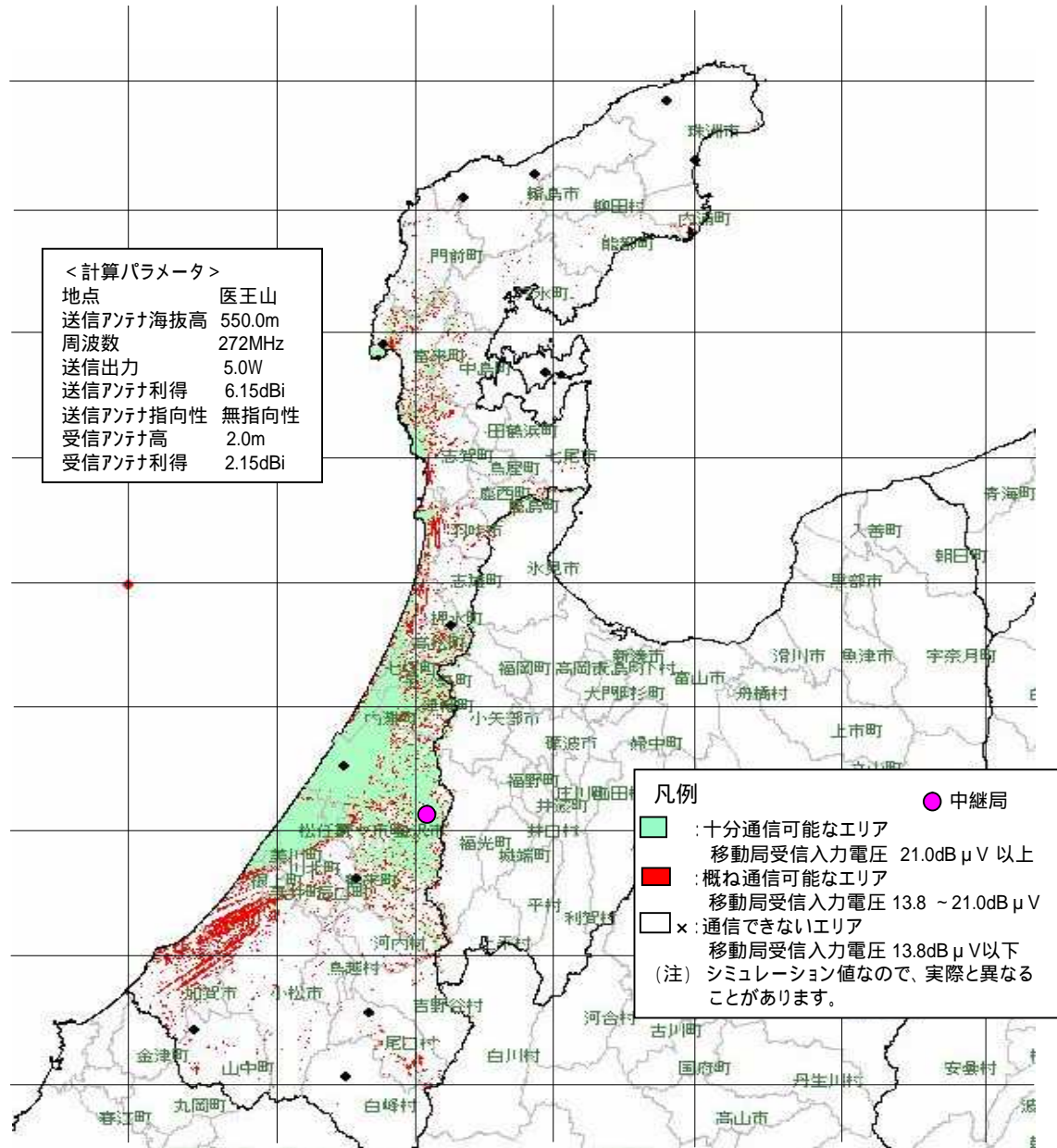
水無山に中継局を設置した場合の推定エリア図



「水無山」に中継局を設置した場合、下表の8市町村において総世帯数の90%以上が通信可能エリアになる見込みです。(市長名及び行政界は、市町村合併前のもの。)

市区町村名(合併前)	OK世帯数 (21dB μ V以上)	NG世帯数 (21dB μ V未満)	世帯カバー率(%)	総世帯数	他中継局からのカバー状況
小松市	31032	2901	91.5	33934	
加賀市	21156	1308	94.2	22465	
松任市	19684	60	99.7	19745	金沢市内局から99%、医王山局から95%、獅子吼高原局から99%、宝達山局から99%カバー
美川町	3712	23	99.4	3737	金沢市内局から99%、医王山局から99%、獅子吼高原局から99%、宝達山局から99%カバー
根上町	4446	21	99.5	4468	金沢市内局から99%、獅子吼高原局から99%、宝達山から100%、白山瀨女高原局から99%カバー
寺井町	4349	100	97.7	4450	金沢市内局から93%、獅子吼高原局から100%、宝達山局から91%、白山瀨女高原局から96%カバー
川北町	1234	5	99.6	1240	金沢市内局から100%、獅子吼高原局から100%、宝達山局から100%カバー
野々市町	18247	243	98.7	18492	金沢市内局から100%、医王山局から94%、獅子吼高原局から100%、宝達山局から100%カバー

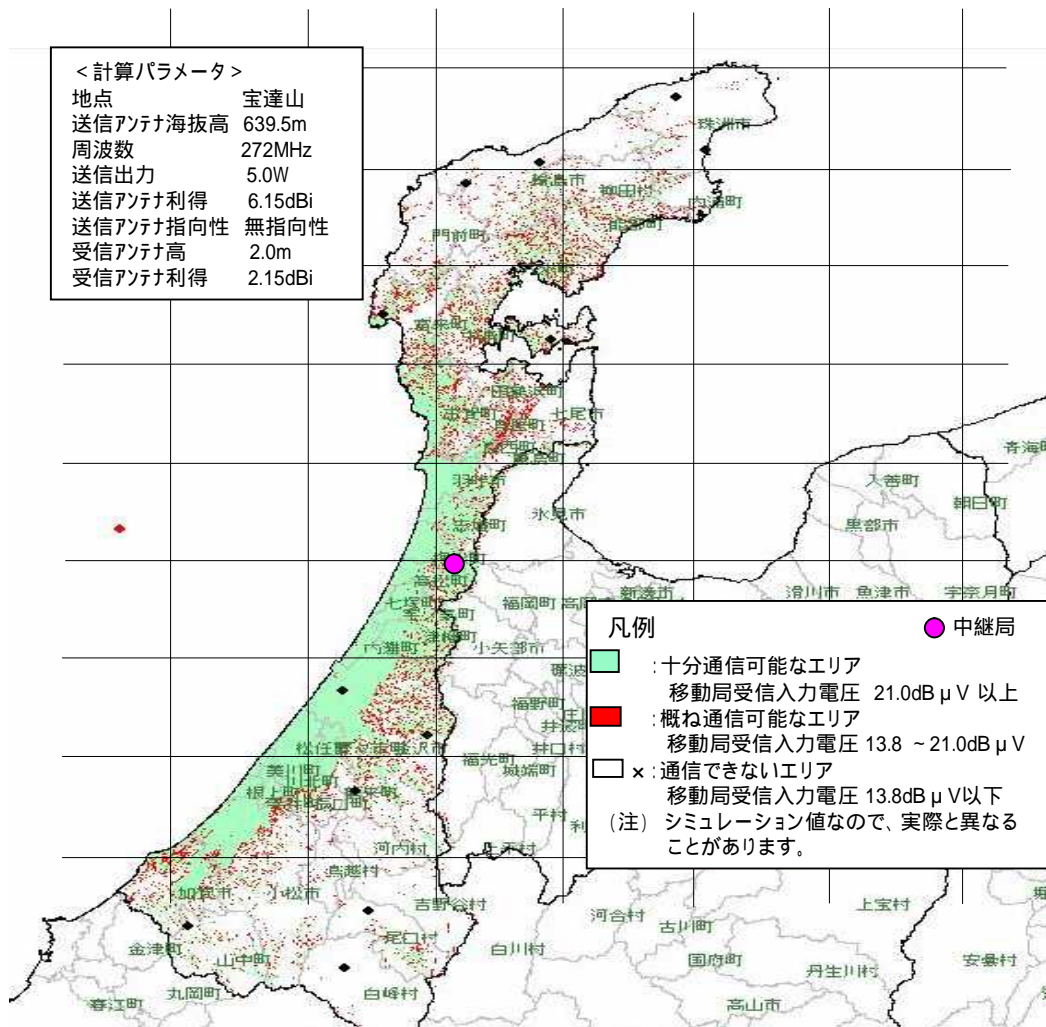
医王山に中継局を設置した場合の推定エリア図



「医王山」に中継局を設置した場合、下表の4市町村において総世帯数の90%以上が通信可能エリアになる見込みです。(市町村名及び行政界は、市町村合併前のもの。)

市区町村名(合併前)	OK世帯数 (21dB μ V以上)	NG世帯数 (21dB μ V未満)	世帯カバー率(%)	総世帯数	他中継局からのカバー状況
松任市	18,863	881	95.5	19,745	金沢市内局から99%、獅子吼高原局から99%、水無山局から99%、宝達山局から99%カバー
美川町	3,712	23	9.4	3,737	金沢市内局から99%、獅子吼高原局から99%、水無山局から99%、宝達山局から99%カバー
野々市町	17,509	982	94.7	18,492	金沢市内局から100%、獅子吼高原局から100%、水無山局から99%、宝達山局から100%カバー
内灘町	8,803	241	97.3	9,045	金沢市内局から99%、獅子吼高原局から98%、宝達山局から99%カバー

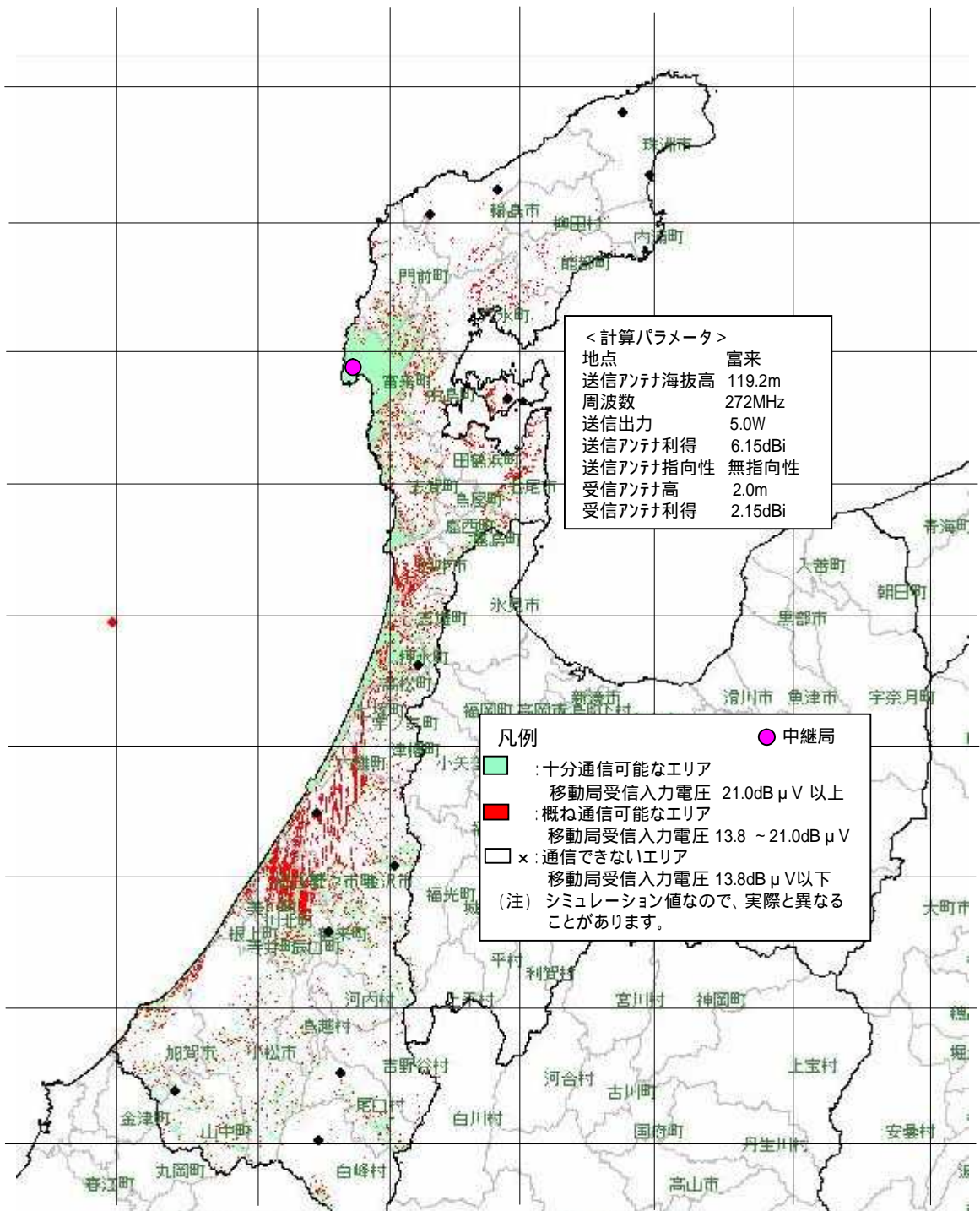
宝達山に中継局を設置した場合の推定エリア図



「宝達山」に中継局を設置した場合、下表の12市町村において総世帯数の90%以上が通信可能エリアになる見込みです。(市町村名及び行政界は、市町村合併前のもの。)

市区町村名(合併前)	OK世帯数 (21dB μ V以上)	NG世帯数 (21dB μ V未満)	世帯カバー率(%)	総世帯数	他中継局からのカバー状況
羽咋市	7236	705	91.1	7943	
宇ノ気町	3598	48	98.7	3648	
高松町	2960	16	99.4	2978	
七塚町	3165	13	99.6	3179	
松任市	19712	32	99.8	19745	金沢市内局から99%、医王山局から95%、獅子吼高原局から99%、水無山局から99%カバー
美川町	3712	24	99.3	3737	金沢市内局から99%、医王山局から99%、獅子吼高原局から99%カバー
根上町	4442	25	99.4	4468	金沢市内局から99%、水無山局から99%、白山瀬女高原局から99%カバー
寺井町	4047	402	91	4450	金沢市内局から93%、獅子吼高原局から100%、水無山局から97%、白山瀬女高原局から96%カバー
川北町	1239	0	100	1240	金沢市内局から100%、獅子吼高原局から100%、水無山局から99%カバー
野々市町	18492	0	100	18492	金沢市内局から100%、医王山局から94%、獅子吼高原局から100%、水無山局から98%カバー
内灘町	8964	79	99.1	9045	金沢市内局から98%、医王山局から97%、獅子吼高原局から98%カバー
押水町	2435	21	99.1	2458	

富来に中継局を設置した場合の推定エリア図

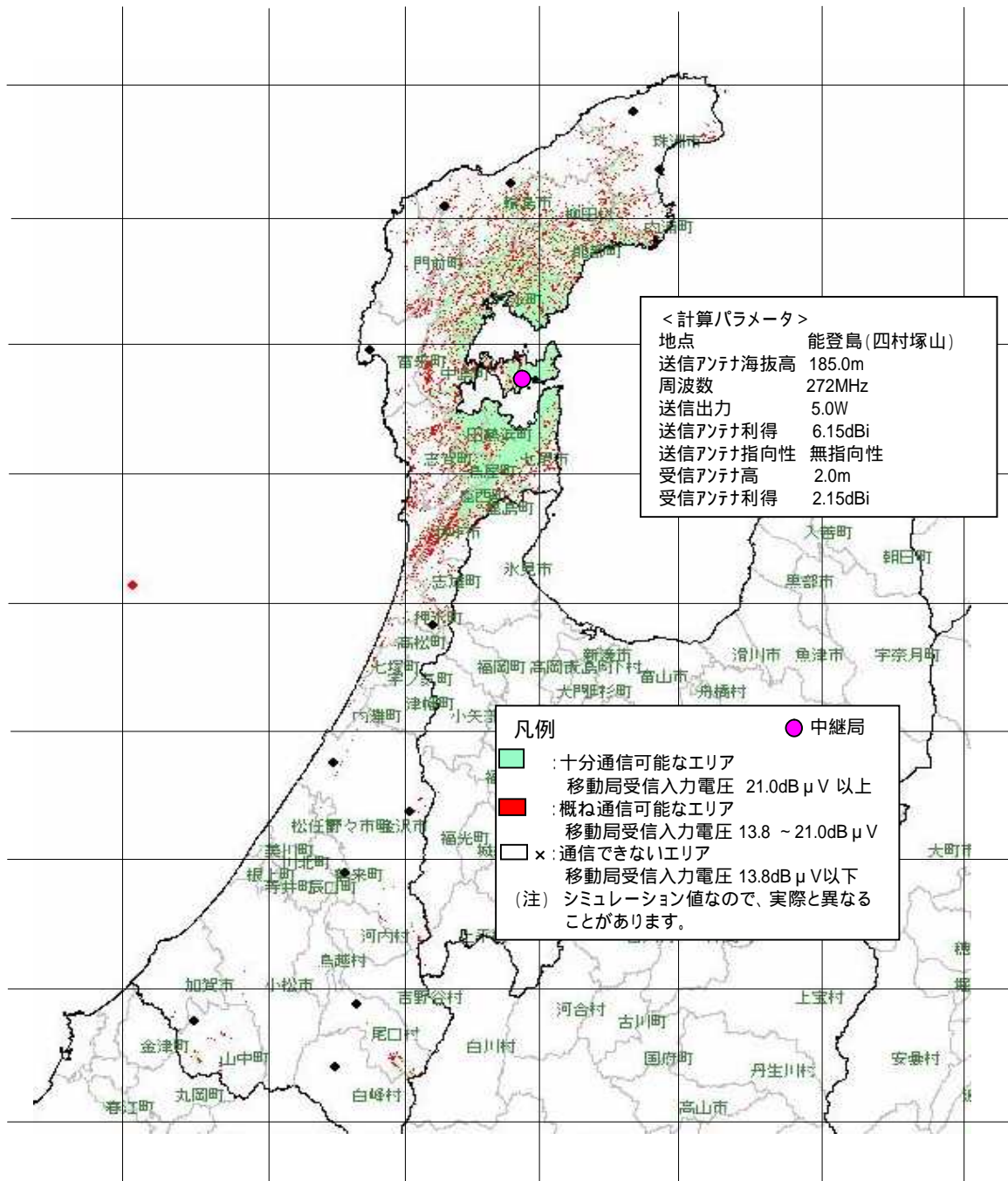


「富来」に中継局を設置した場合、総世帯数の90%以上が通信可能エリアとなる市町村はありません。

参考に、「富来」中継局がカバーする上位3市町村は下表のとおりです。

市区町村名(合併前)	OK世帯数 (21dB μ V以上)	NG世帯数 (21dB μ V未満)	世帯カバー率(%)	総世帯数	他中継局からのカバー状況
七塚町	2717	461	85.5	3179	宝達山局から99%カバー
富来町	2612	508	83.7	3122	
押水町	1673	784	68.1	2458	宝達山局から99%カバー

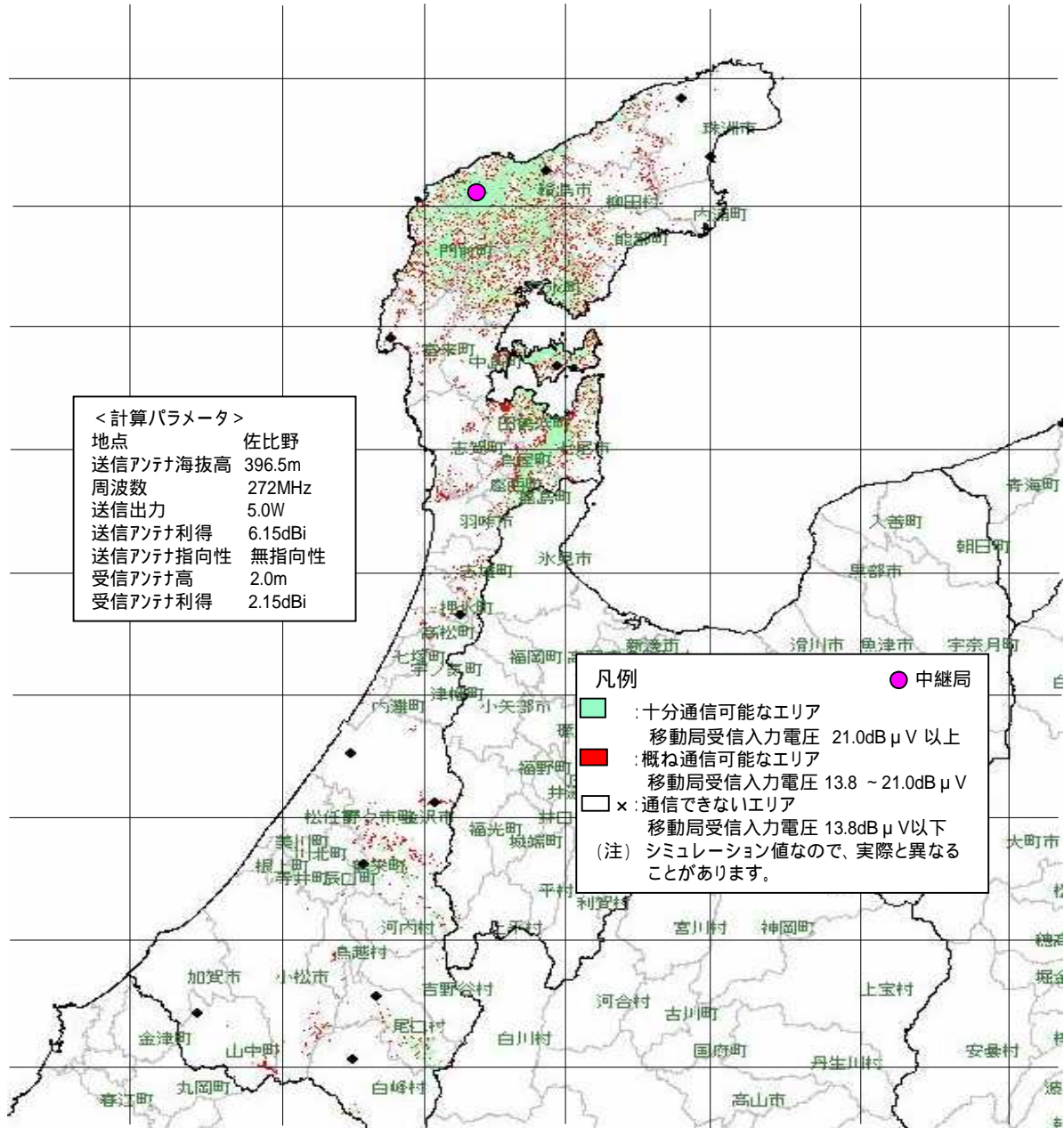
能登島に中継局を設置した場合の推定エリア図



「能登島(四村塚山)」に中継局を設置した場合、下表の2市町村において総世帯数の90%以上が通信可能エリアになる見込みです。(市町村名及び行政界は、市町村合併前のもの。)

市区町村名(合併前)	OK世帯数 (21dB μ V以上)	NG世帯数 (21dB μ V未満)	世帯カバー率(%)	総世帯数	他中継局からのカバー状況
田鶴浜町	1572	106	93.6	1680	
鹿島町	2364	189	92.6	2554	

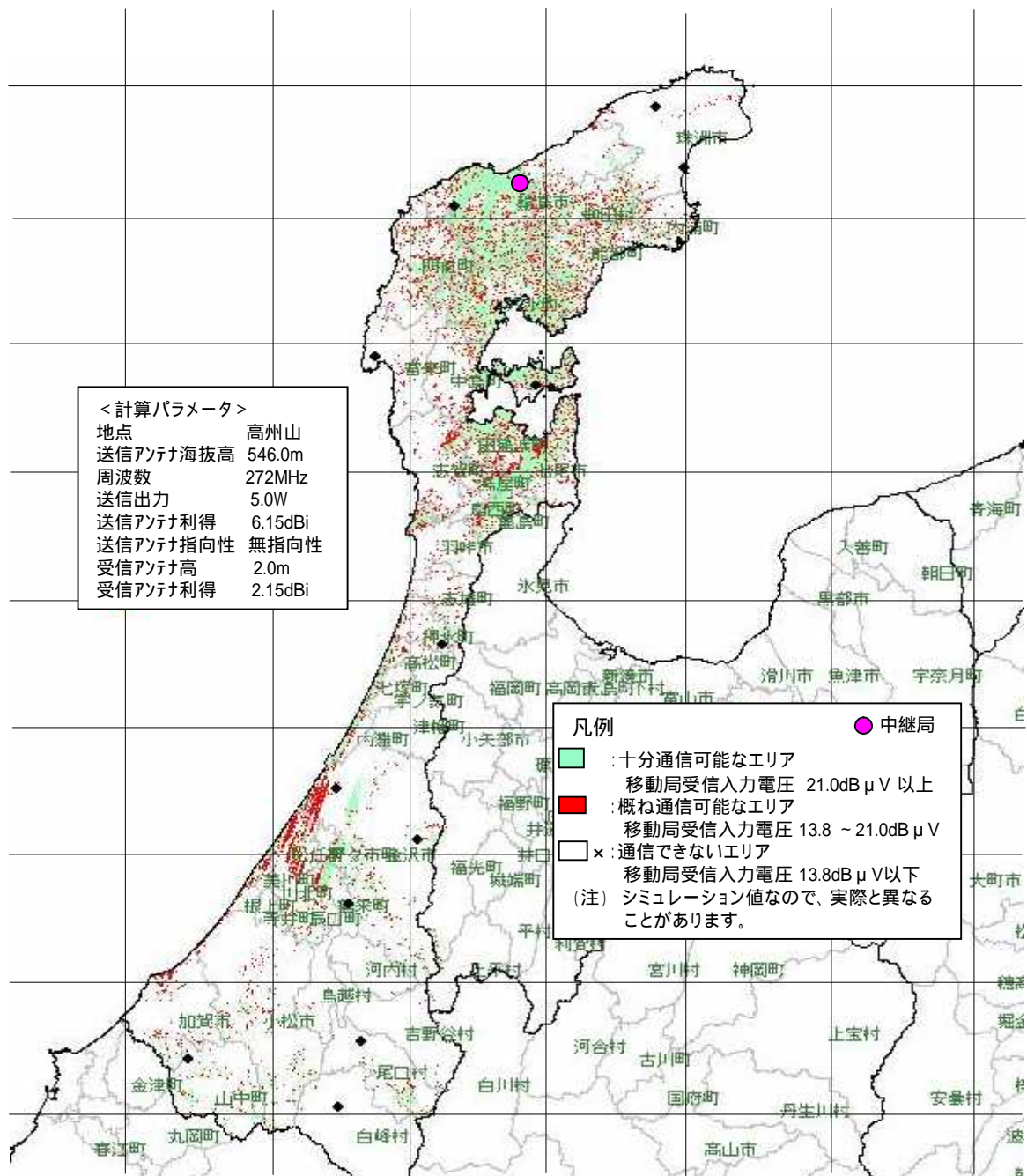
佐比野に中継局を設置した場合の推定エリア図



「佐比野」に中継局を設置した場合、総世帯数の90%以上が通信可能エリアとなる市町村はありません。参考に、「佐比野」局がカバーする上位3市町村は下表のとおりです。

市町村名 (合併前)	OK世帯数 (21dB μ V以上)	NG世帯数 (21dB μ V未満)	世帯カバー率(%)	総世帯数	他中継局からのカバー状況
七尾市	9723	6436	60.2	16160	
輪島市	4872	4048	54.6	8921	
鹿島町	967	1586	37.9	2554	能登島局から92%カバー

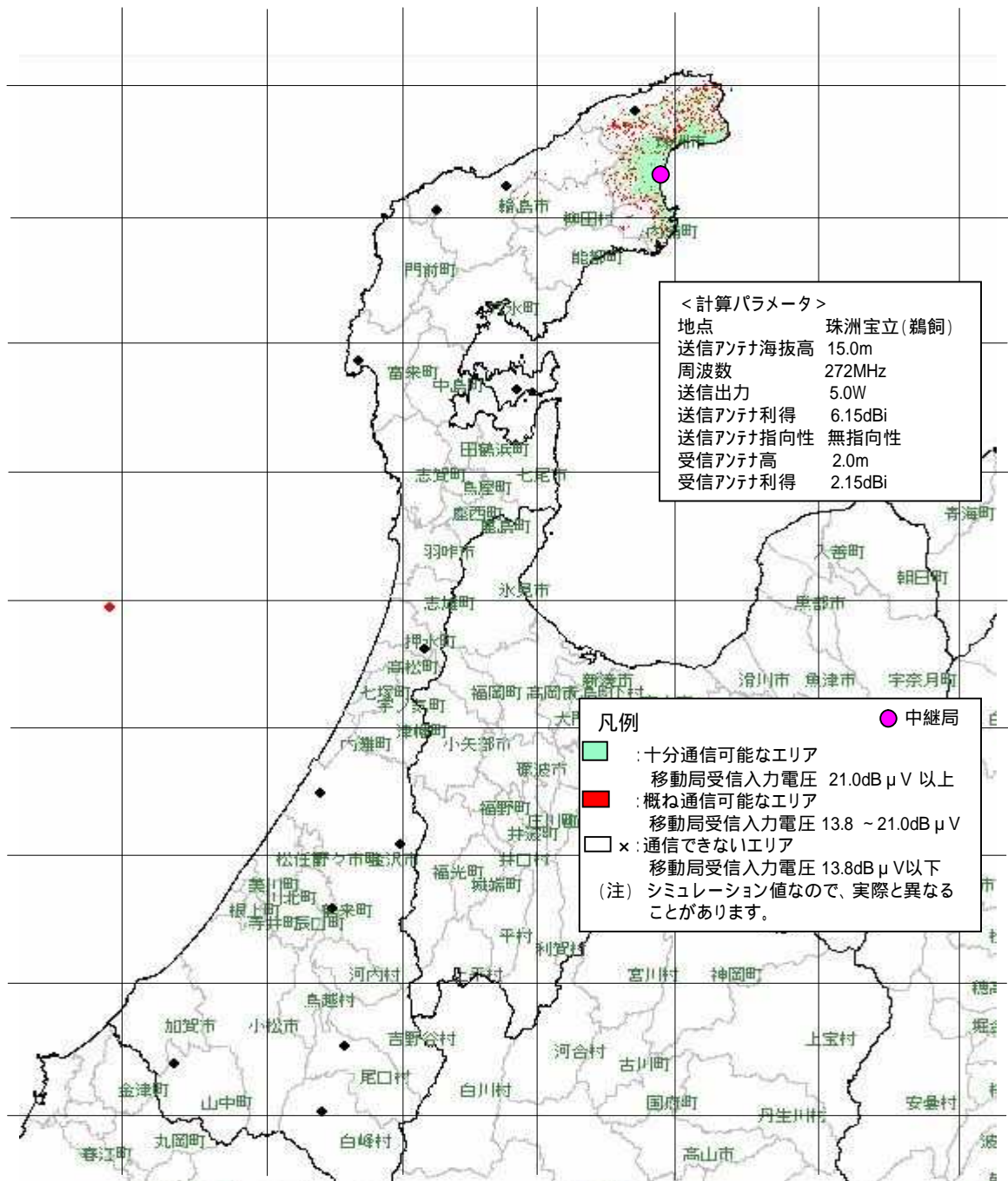
高州山に中継局を設置した場合の推定エリア図



「高州山」に中継局を設置した場合、総世帯数の90%以上が通信可能エリアとなる市町村はありません。参考に「高州山」局がカバーする上位3市町村は下表のとおりです。

市区町村名 (合併前)	OK世帯数 (21dB μ V以上)	NG世帯数 (21dB μ V未満)	世帯カバー率(%)	総世帯数	他中継局からのカバー状況
田鶴浜町	1129	550	67.2	1680	能登島局から93%カバー
七塚町	2028	1150	63.8	3179	宝達山局から99%カバー
鹿島町	1586	967	62.1	2554	能登島局から92%カバー

珠洲宝立に中継局を設置した場合の推定エリア図

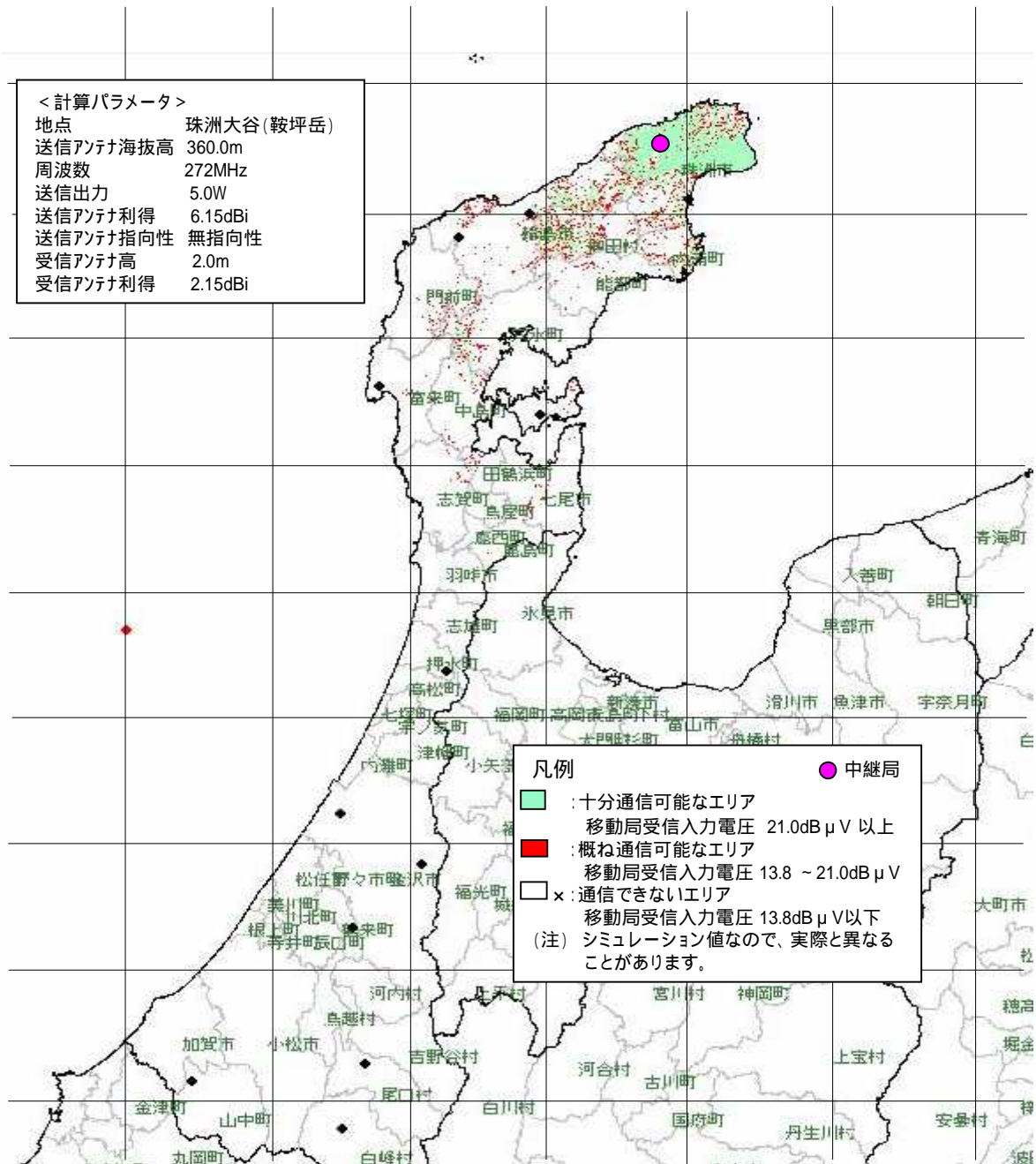


「珠洲宝立」に中継局を設置した場合、総世帯数の90%以上が通信可能エリアとなる市町村はありません。

参考に「珠洲宝立」局がカバーする上位3市町村は下表のとおりです。

市町村名 (合併前)	OK世帯数 (21dB μ V以上)	NG世帯数 (21dB μ V未満)	世帯カバー率 (%)	総世帯数	他中継局からのカバー状況
珠洲市	3372	3387	49.9	6760	
内浦町	974	1555	38.5	2530	
輪島市	1	8920	0	8921	

珠洲大谷に中継局を設置した場合の推定エリア図

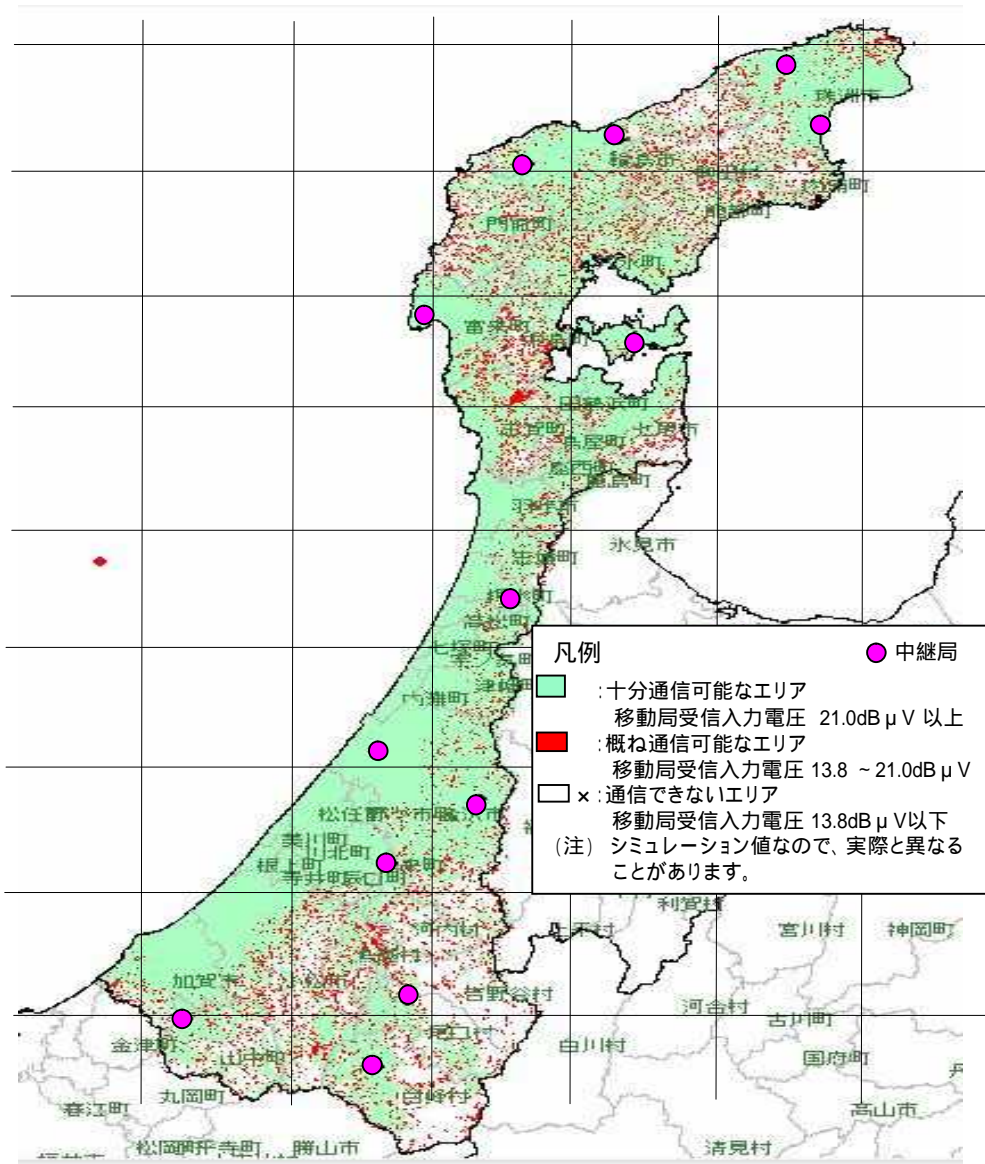


「珠洲大谷」に中継局を設置した場合、総世帯数の90%以上が通信可能エリアとなる市町村はありません。

参考に「珠洲大谷」局がカバーする上位3市町村は下表のとおりです。

市町村名 (合併前)	OK世帯数 (21dB μ V以上)	NG世帯数 (21dB μ V未満)	世帯カバー率 (%)	総世帯数	他中継局からのカバー状況
珠洲市	5424	1335	80.2	6760	
内浦町	307	2222	12.1	2530	
柳田村	83	1226	6.3	1310	

石川県内で中継局13局を設置した場合の推定エリア図



石川県内で上図に示す13ヶ所に中継局を設置した場合、下表の21市町村において総世帯数の90%以上が通信可能エリアになる見込みです。(市町村名及び行政界は、市町村合併前のもの。)

市区町村名(合併前)	OK世帯数 (21dB μ V以上)	NG世帯数 (21dB μ V未満)	世帯カバー率(%)	市区町村名(合併前)	OK世帯数 (21dB μ V以上)	NG世帯数 (21dB μ V未満)	世帯カバー率(%)
野々市町	18492	0	100	金沢市	173856	1030	99.4
寺井町	4449	0	100	美川町	3712	23	99.4
川北町	1239	0	100	押水町	2437	20	99.2
鶴来町	6259	2	100	内灘町	8965	79	99.1
松任市	19712	32	99.8	福岡町	95	1	98.8
宇ノ気町	3640	7	99.8	加賀市	21489	975	95.7
辰口町	4414	10	99.8	羽咋市	7559	383	95.2
七塚町	3165	13	99.6	小松市	32245	1688	95.0
高松町	2964	12	99.6	田鶴浜町	1577	102	93.9
根上町	4446	21	99.5	津幡町	9138	931	90.8
鹿島町	2540	13	99.5				

参考: 仮想中継局からの市町村エリアカバー率(石川県: 1 / 2)

■ : 合併後市町村の99%以上カバー ■ : 合併後市町村の90%以上カバー

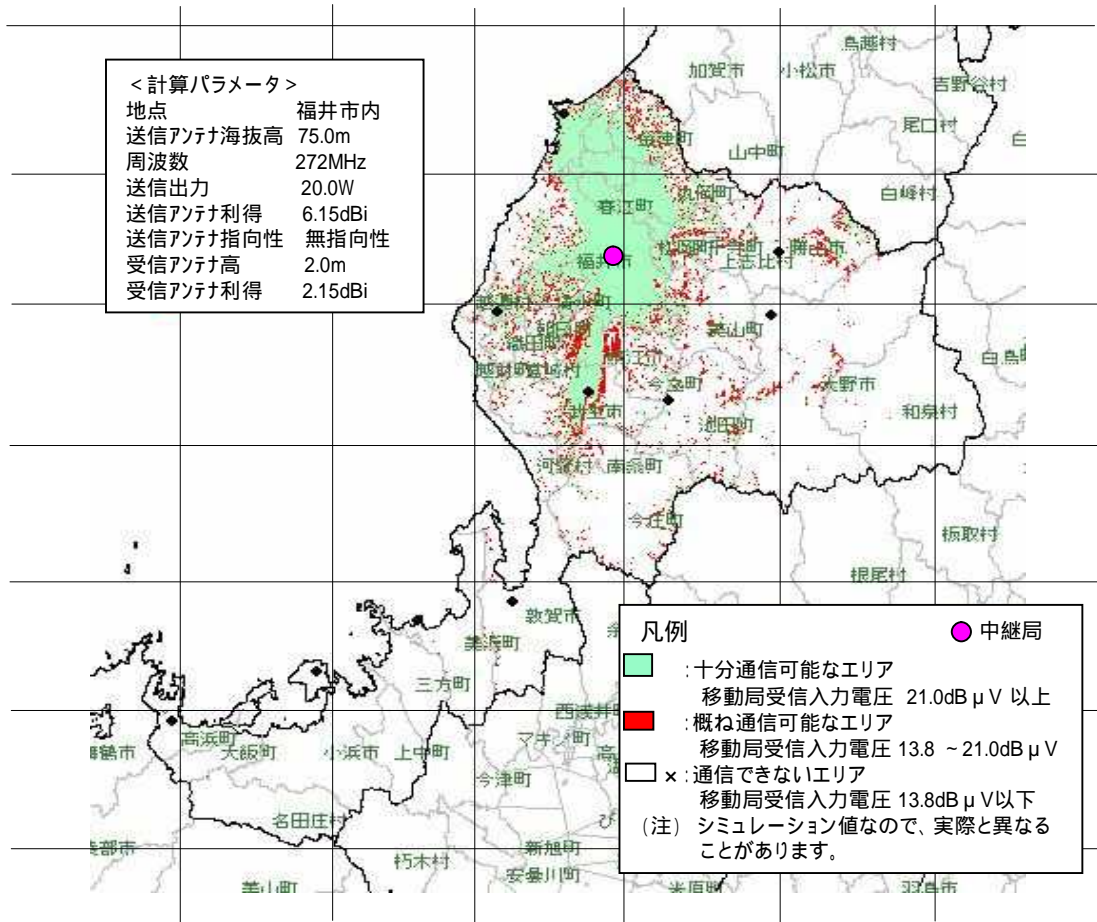
市町村名		仮想中継ポイント												
合併後	合併前	金沢市内	獅子吼高原	白峰温泉スキー場	白山瀨女高原	水無山	医王山	宝達山	富来	能登島	佐比野	高州山	珠洲宝立	珠洲大谷
金沢市		96.4	74.5	0	0	68.7	87.6	81.8	2.6	0	0	15.3	0	0
七尾市		0.6	0.1	0	0	0	0	10.4	1.5	79.1	48.6	40.8	0	0
	七尾市	0.7	0	0	0	0	0	5.2	0.1	87.6	60.2	42.9	0	0
	中島町	0.3	0.7	0	0	0.2	0.3	14.4	8.8	13.6	2.1	7	0	0.1
	田鶴浜町	0.0	0	0	0	0	0	49.6	0.1	93.6	5.8	67.2	0	0
能登島町	0.0	0	0	0	0	0	19.5	11.2	57.6	34.2	36.2	0	0	
小松市		77.2	88.8	0	63.5	91.5	3.7	74.4	1.4	0	0	0.1	0	0
輪島市		0.1	0.2	0	0	0	0	0.5	0.2	3.2	47.8	40.4	0	2.2
	輪島市	0.0	0.3	0	0	0	0	0.7	0	3.7	54.6	52.8	0	3
	門前町	0.1	0.1	0	0	0.1	0.2	0.2	0.7	1.6	28.5	5.7	0	0
珠洲市		0.0	0	0	0	0	1	1.1	0	1	0.1	0.2	49.9	80.2
加賀市		35.1	72.5	0	0.4	91.4	0.5	41.1	8.4	0	0	1	0	0
	加賀市	40.6	84	0	0.5	94.2	0.6	47.6	9.6	0	0	1	0	0
	山中町	1.3	1.6	0	0.3	74.2	0	1.1	1.1	0.1	0	0.9	0	0
羽咋市		18.8	44.1	0	0	15.5	16.2	91.1	11.6	11.6	0	2.7	0	0
かほく市		54.1	69.9	0	0	15.7	74.3	99.2	48.4	0	0	33.7	0	0
	宇ノ気町	85.7	77.4	0	0	27	85.1	98.7	2.9	0	0	3.6	0	0
	高松町	26.0	60.8	0	0	9.3	56.9	99.4	64.7	0	0	38.4	0	0
	七塚町	44.1	69.8	0	0	8.7	78.3	99.6	85.5	0	0	63.8	0	0
白山市		82.1	93.6	83.8	9.6	80.3	70.6	79.8	12.5	0	0	20.7	0	0
	河内村	1.2	27.7	0.2	0.7	3.7	0.7	0.4	0.6	0	0.4	0.2	0	0
	吉野谷村	0.1	2.2	0.1	8.4	1.5	0.1	0.1	0.1	0	0.1	0.1	0	0
	松任市	99.8	99.8	0	0	99.7	95.5	99.8	10.6	0	0	19.3	0	0
	鳥越村	0.5	33	0	11.4	0.4	0.2	0.1	0.3	0	0	0	0	0
	鶴来町	44.8	97.6	0	0	35.6	0.1	33.4	4.6	0	0	17.4	0	0
	白峰村	1.1	3.2	64.2	6.9	1.5	0	0.2	1.2	0	0.5	0.1	0	0
	尾口村	3.6	5.1	2.6	34.1	3.6	0.7	2.6	3.7	0.1	2.7	1.9	0	0
美川町	99.4	99.4	0	76	99.4	99.4	99.3	42.6	0	0	45.9	0	0	
能美市		90.7	99.7	0	68	86.6	13.1	84	5.6	0	0	1	0	0
	根上町	99.5	99.5	0	99.5	99.5	37.4	99.4	13.5	0	0	1.9	0	0
	寺井町	93.9	100	0	96.1	97.7	0.6	91	0	0	0	0	0	0
	辰口町	78.6	99.7	0	8	62.3	1.1	61.4	3.4	0	0	1.2	0	0
川北町		100	100	0	33	99.6	47.7	100	13.4	0	0	0.1	0	0
野々市町		100	100	0	0	98.7	94.7	100	0	0	0	2.7	0	0
津幡町		73.8	33.2	0	0	49.4	63.5	81.4	0.1	0	0	0	0	0
内灘町		98.6	98.3	0	0	80	97.3	99.1	20.8	0	0	14.2	0	0
志賀町		22.0	30.6	0	0	20.6	21.5	58.5	40	2.3	0.2	0.5	0	0
	志賀町	28.6	42.3	0	0	25.6	28.6	81.1	12.8	3.8	0.3	0.9	0	0
	富来町	11.3	11.7	0	0	12.6	10.1	22.1	83.7	0	0.2	0.1	0	0

参考: 仮想中継局からの市町村エリアカバー率(石川県: 2 / 2)

: 合併后市町村の99%以上カバー
 : 合併后市町村の90%以上カバー

市町村名		仮想中継ポイント												
合併後	合併前	金沢市内	獅子吼高原	白峰温泉スキー場	白山瀨女高原	水無山	医王山	宝達山	富来	能登島	佐比野	高州山	珠洲宝立	珠洲大谷
宝達志水町		12.6	31.8	0	0	3.8	15.4	92.8	44.2	0.2	0.1	0.2	0	0
	押水町	21.1	46.8	0	0	5.3	27.7	99.1	68.1	0.2	0.1	0.2	0	0
	志雄町	2.6	14.3	0	0	2.1	1	85.3	16.4	0.2	0.1	0.1	0	0
中能登町		5.9	1.4	0	0	1.7	0.9	34.4	0.4	65	21	43.4	0	0
	鹿西町	17.4	0.5	0	0	5.7	0	82.2	0	0.6	0	0.1	0	0
	鹿島町	2.1	2.1	0	0	0	2.1	15.3	0.4	92.6	37.9	62.1	0	0
	鳥屋町	1.4	1	0	0	0.9	0	20.1	0.7	81.6	14.4	54.4	0	0
穴水町		0.0	0.3	0	0	0	0	24	1.6	58.8	23.6	33.7	0	0.1
能登町		0.0	0.1	0	0	0	0	13.3	0	26.3	0.8	15.5	38.5	5.1
	内浦町	0.0	0	0	0	0	0	13.4	0	18.4	0.1	14.1	38.5	12.1
	能都町	0.0	0.1	0	0	0	0	16.2	0	38.6	1.4	15.2	0	0.1
	柳田村	0.0	0.5	0	0	0	0	4.4	0	5.1	0.6	19.2	0	6.3

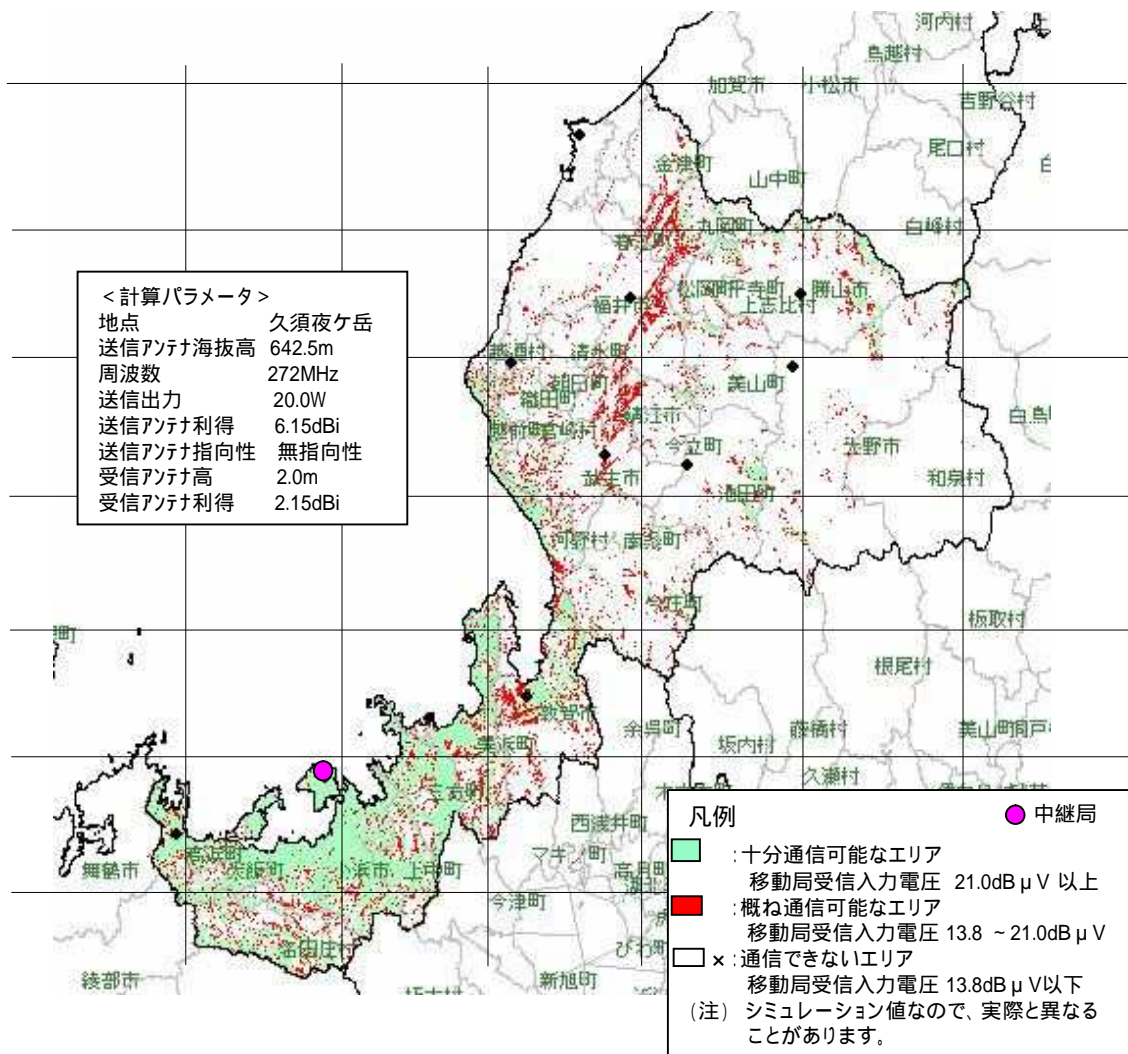
福井市内に中継局を設置した場合の推定エリア図



「福井市内」に中継局を設置した場合、下表の5市町村において総世帯数の90%以上が通信可能エリアになる見込みです。(市町村名及び行政界は、市町村合併前のもの。)

市区町村名(合併前)	OK世帯数 (21dB μ V以上)	NG世帯数 (21dB μ V未満)	世帯カバー率 (%)	総世帯数	他中継局からのカバー状況
福井市	77281	7784	90.8	85067	
丸岡町	8874	252	97.2	9128	越知山局から96%、陣ヶ岡局から94%カバー
坂井町	3269	0	100.0	3269	村国山局から91%、陣ヶ岡局から100%カバー
春江町	6685	0	100.0	6686	村国山局から96%、陣ヶ岡局から100%カバー
松岡町	3867	145	96.4	4014	越知山局から96%、陣ヶ岡局から93%カバー

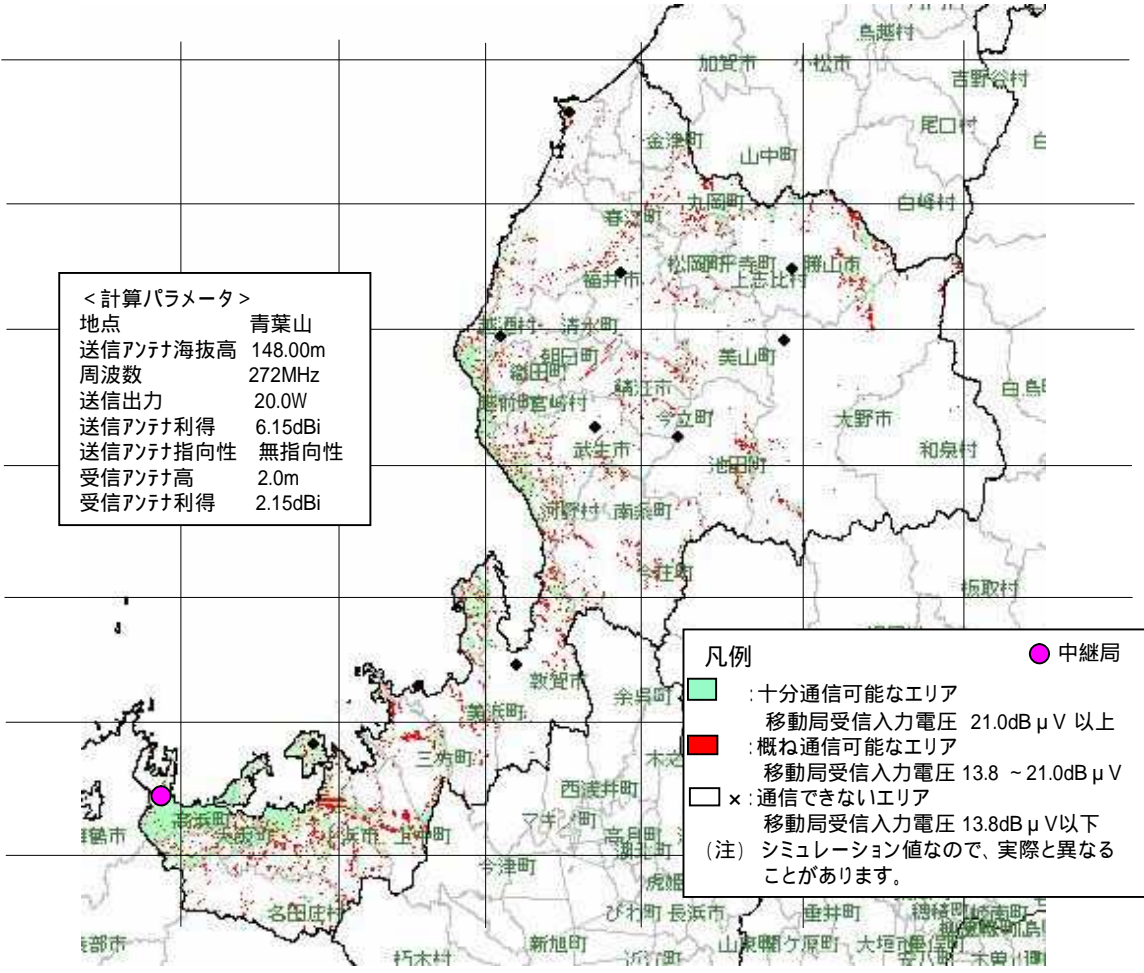
久須夜ヶ岳に中継局を設置した場合の推定エリア図



「久須夜ヶ岳」に中継局を設置した場合、下表の2市町村において総世帯数の90%以上が通信可能エリアになる見込みです。(市町村名及び行政界は、市町村合併前のもの。)

市区町村名(合併前)	OK世帯数 (21dB μV以上)	NG世帯数 (21dB μV未満)	世帯カバー率(%)	総世帯数	他中継局からのカバー状況
小浜市	9893	1005	90.8	10899	
越前町	1720	77	95.7	1798	岳山局から93%、青葉山局から97%カバー

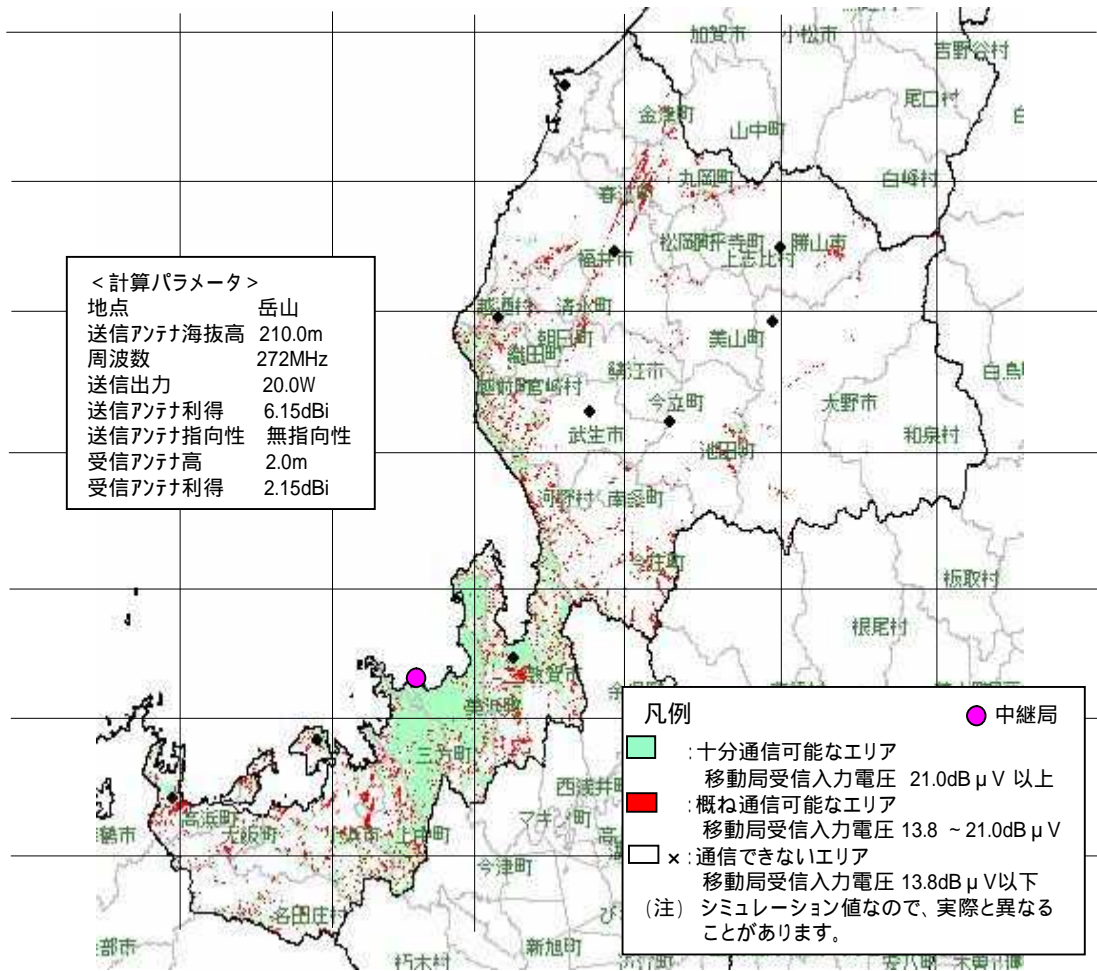
青葉山に中継局を設置した場合の推定エリア図



「青葉山」に中継局を設置した場合、越前町において総世帯数の90%以上が通信可能エリアになる見込みです。(市町村名及び行政界は、市町村合併前のもの。)

市区町村名(合併前)	OK世帯数 (21dB μ V以上)	NG世帯数 (21dB μ V未満)	世帯カバー率 (%)	総世帯数	他中継局からのカバー状況
越前町	1746	51	97.1	1798	久須夜ヶ岳局から95%、岳山局から93%カバー

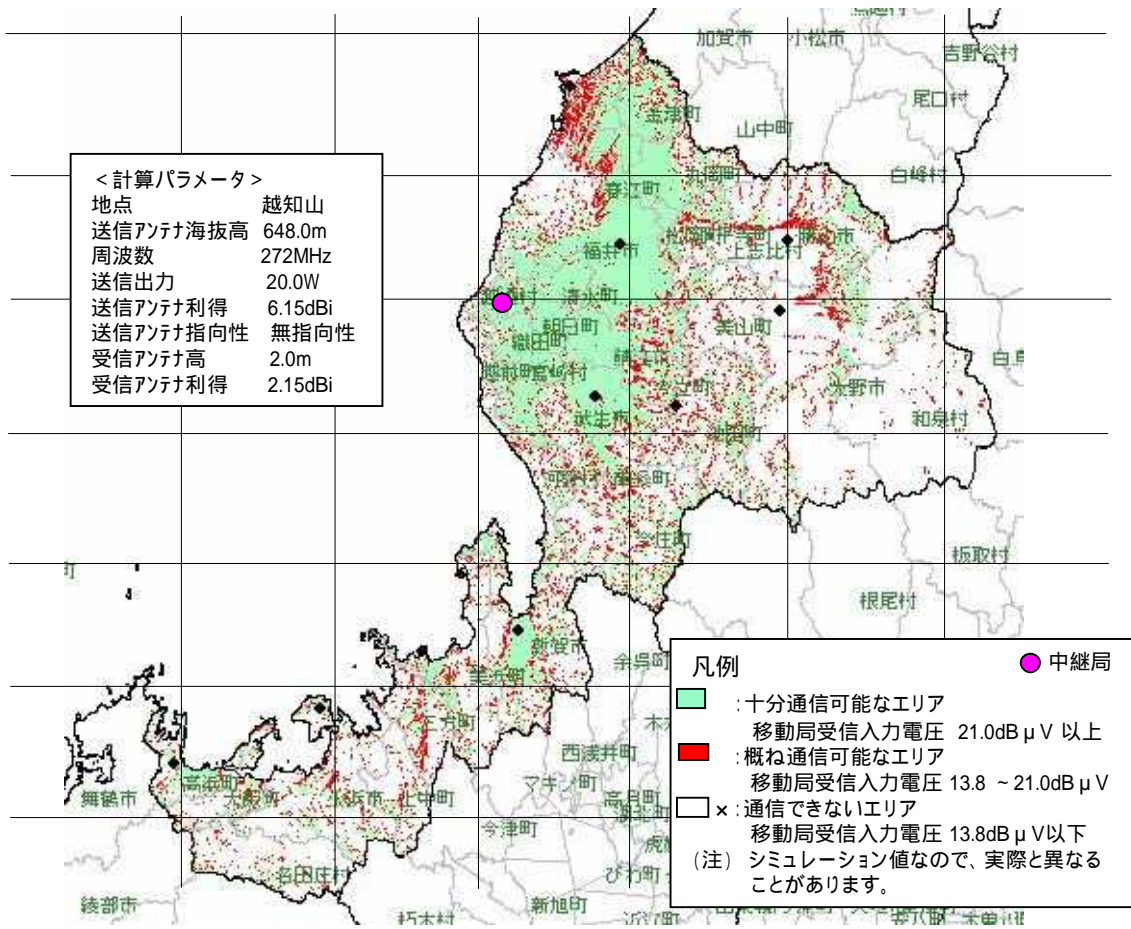
岳山に中継局を設置した場合の推定エリア図



「岳山」に中継局を設置した場合、越前町においては総世帯数の90%以上が通信可能エリアになる見込みです。(市町村名及び行政界は、市町村合併前のもの。)

市区町村名(合併前)	OK世帯数 (21dB μV以上)	NG世帯数 (21dB μV未満)	世帯カバー率 (%)	総世帯数	他中継局からのカバー状況
越前町	1683	114	93.6	1798	久須夜ヶ岳から95%、青葉山局から97%カバー

越知山に中継局を設置した場合の推定エリア図

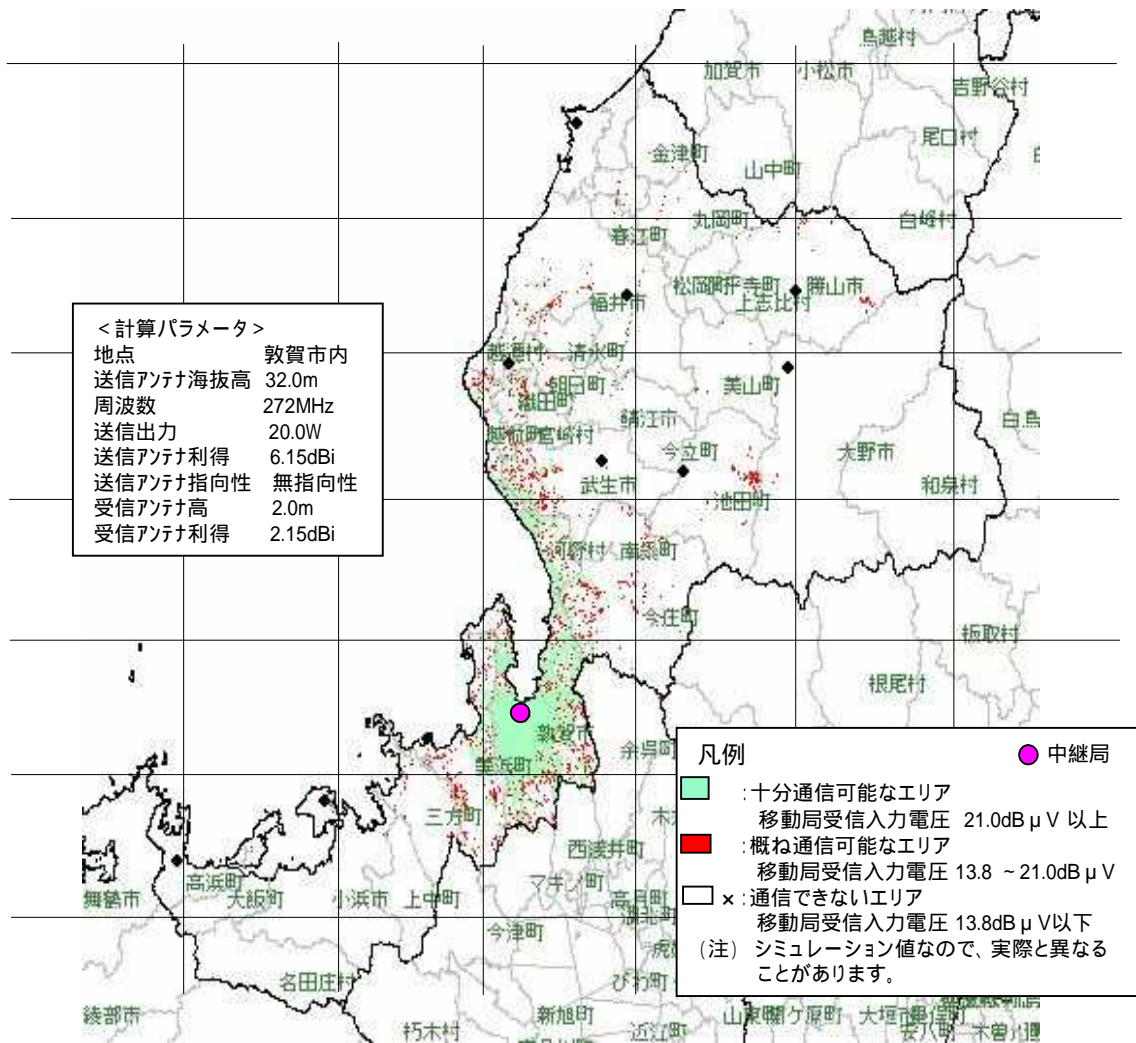


「越知山」に中継局を設置した場合、総世帯数の90%以上が通信可能エリアとなる市町村はありません。

参考に、「越知山」中継局がカバーする上位3市町村は下表のとおりです。

市区町村名(合併前)	OK世帯数 (21dB μV以上)	NG世帯数 (21dB μV未満)	世帯カバー率(%)	総世帯数	他中継局からのカバー状況
福井市	75266	9800	88.5	85067	福井市内局から91%カバー
鯖江市	16258	2241	87.9	18501	村国山から91%カバー
武生市	19493	3353	85.3	22847	村国山から94%カバー

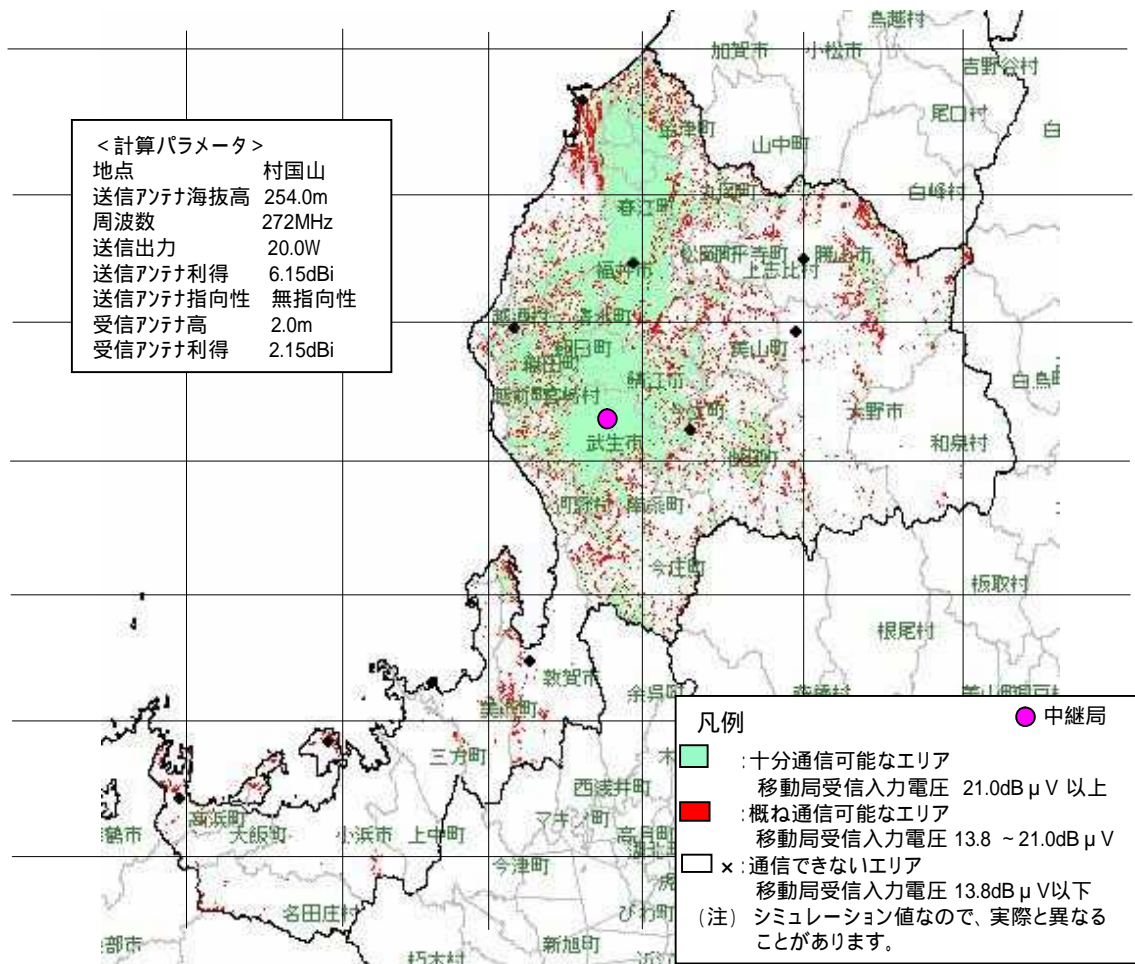
敦賀市内に中継局を設置した場合の推定エリア図



「敦賀市内」に中継局を設置した場合、敦賀市において総世帯数の90%以上が通信可能エリアになる見込みです。(市町村名及び行政界は、市町村合併前のもの。)

市区町村名(合併前)	OK世帯数 (21dB μ V以上)	NG世帯数 (21dB μ V未満)	世帯カバー率 (%)	総世帯数	他中継局からのカバー状況
敦賀市	22342	2143	91.2	24487	

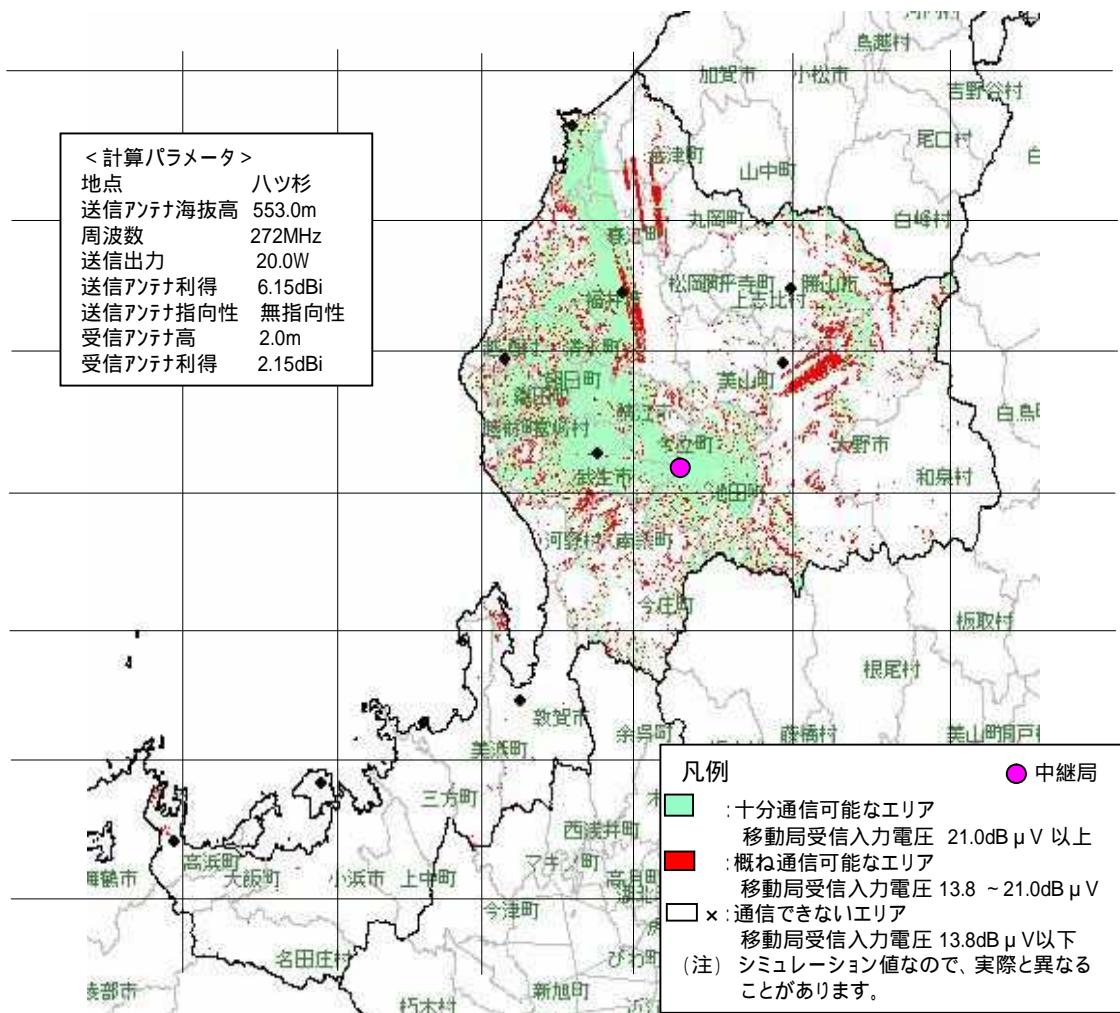
村国山に中継局を設置した場合の推定エリア図



「村国山」に中継局を設置した場合、下表の4市町村において総世帯数の90%以上が通信可能エリアになる見込みです。(市町村名及び行政界は、市町村合併前のもの。)

市区町村名(合併前)	OK世帯数 (21dB μ V以上)	NG世帯数 (21dB μ V未満)	世帯カバー率(%)	総世帯数	他中継局からのカバー状況
鯖江市	16935	1565	91.5	18501	
武生市	21636	1210	94.7	22847	
坂井町	2996	272	91.7	3269	福井市内局から100%、陣ヶ岡局から100%カバー
春江町	6424	260	96.1	6686	福井市内局から100%、陣ヶ岡局から100%カバー

ハツ杉に中継局を設置した場合の推定エリア図



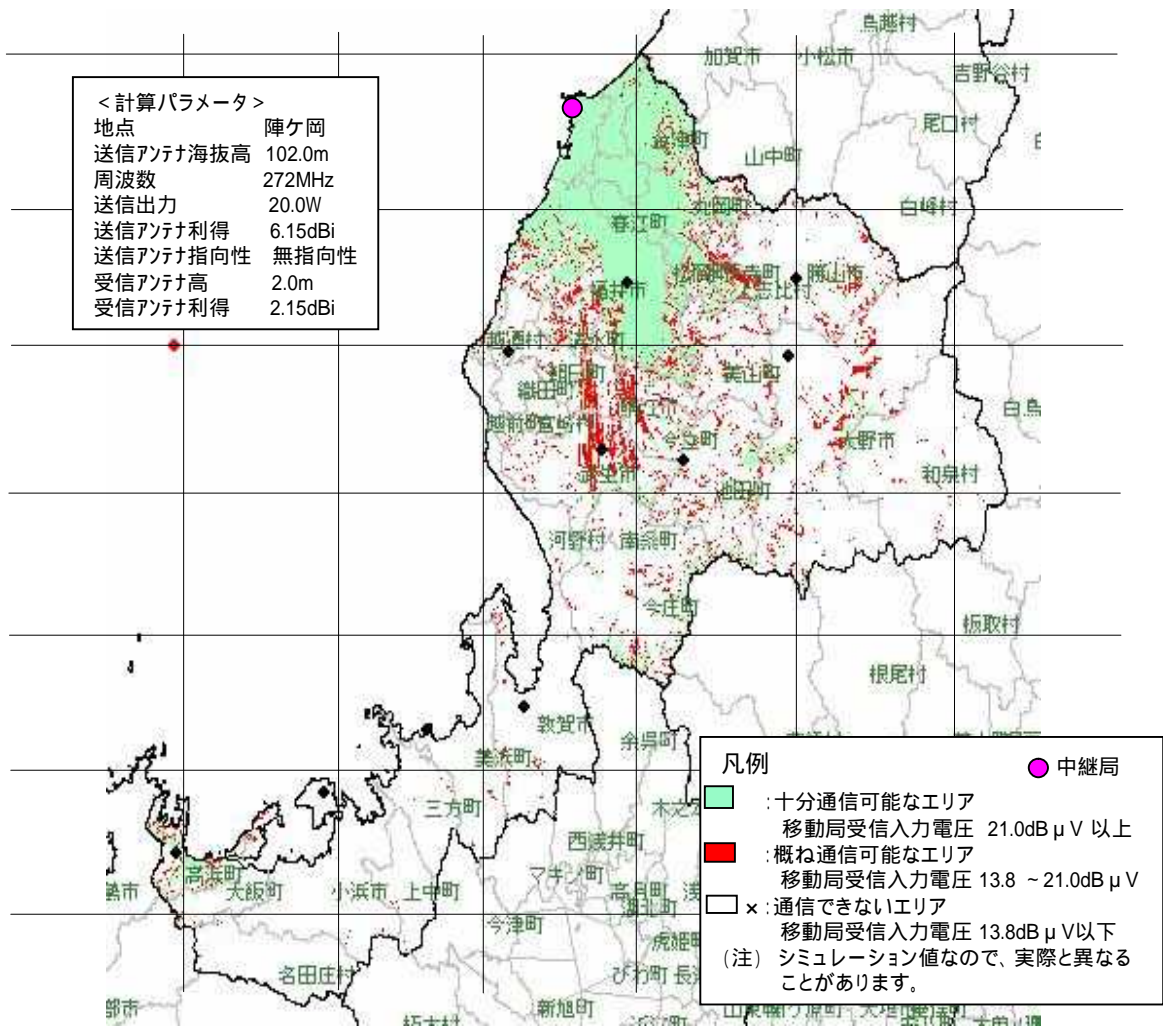
「ハツ杉」に中継局を設置した場合、総世帯数の90%以上が通信可能エリアとなる市町村はありません。

参考に、「ハツ杉」中継局がカバーする上位3市町村は下表のとおりです。

(市町村名及び行政界は、市町村合併前のもの。)

市区町村名(合併前)	OK世帯数 (21dB μ V以上)	NG世帯数 (21dB μ V未満)	世帯カバー率(%)	総世帯数	他中継局からのカバー状況
鯖江市	16253	2246	87.9	18501	村国山局から91%カバー
武生市	19654	3191	86.0	22847	村国山局から94%カバー
朝日町	2093	381	84.6	2475	

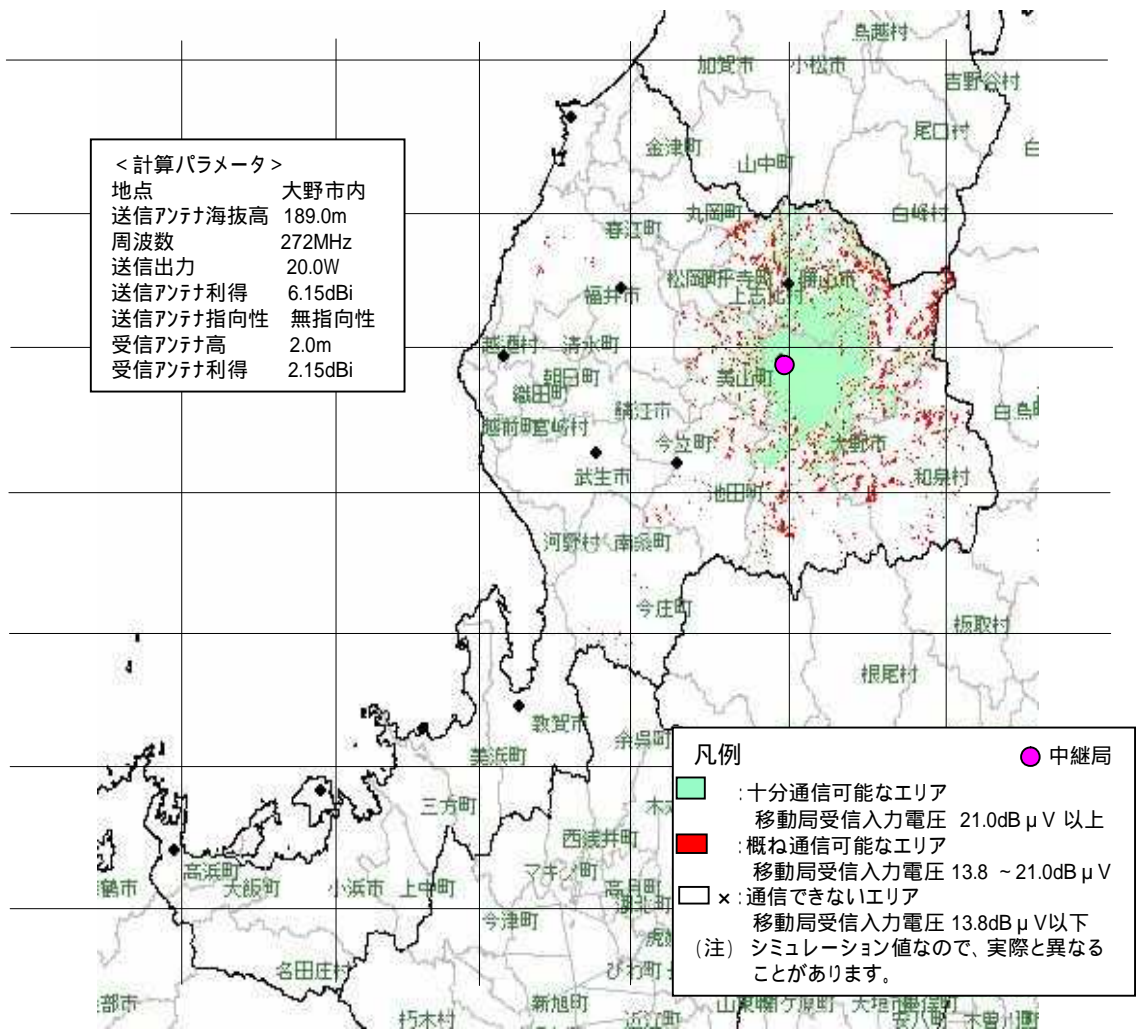
陣ヶ岡に中継局を設置した場合の推定エリア図



「陣ヶ岡」に中継局を設置した場合、下表の7市町村において総世帯数の90%以上が通信可能エリアになる見込みです。(市町村名及び行政界は、市町村合併前のもの。)

市区町村名(合併前)	OK世帯数 (21dB μ V以上)	NG世帯数 (21dB μ V未満)	世帯カバー率 (%)	総世帯数	他中継局からのカバー状況
芦原町	4423	118	97.4	4542	
金津町	4596	383	92.3	4980	
丸岡町	8663	464	94.9	9128	福井市内局から97%、越知山局から96%カバー
坂井町	3269	0	100.0	3269	福井市内局から100%、村国山局から91%カバー
三国町	6930	226	96.8	7158	
春江町	6685	0	100.0	6686	福井市内局から100%、村国山局から96%カバー
松岡町	3732	281	93.0	4014	福井市内局から96%、越知山局から96%カバー

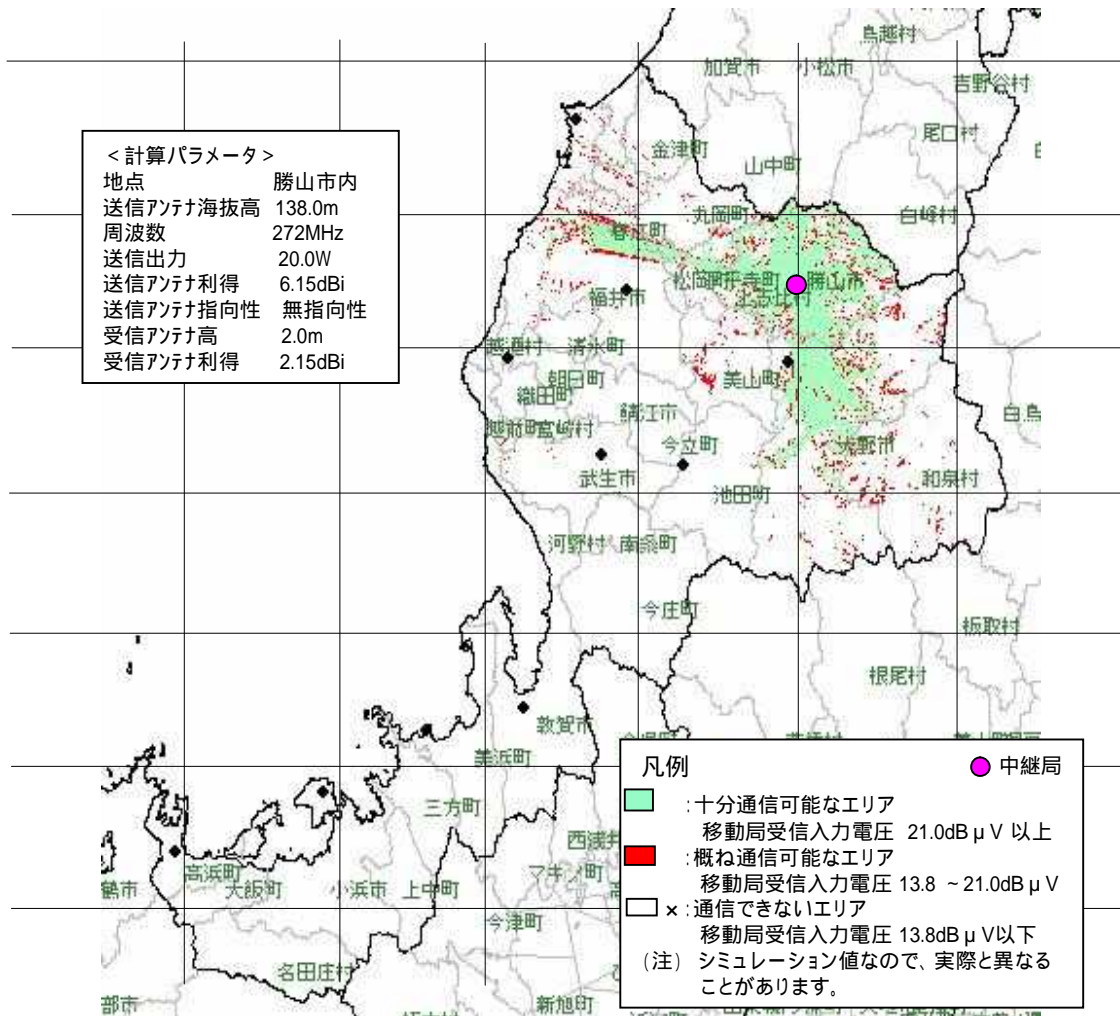
大野市内に中継局を設置した場合の推定エリア図



「大野市内」に中継局を設置した場合、大野市においては総世帯数の90%以上が通信可能エリアになる見込みです。(市町村名及び行政界は、市町村合併前のもの。)

市区町村名(合併前)	OK世帯数 (21dB μ V以上)	NG世帯数 (21dB μ V未満)	世帯カバー率 (%)	総世帯数	他中継局からのカバー状況
大野市	10265	563	94.8	10829	

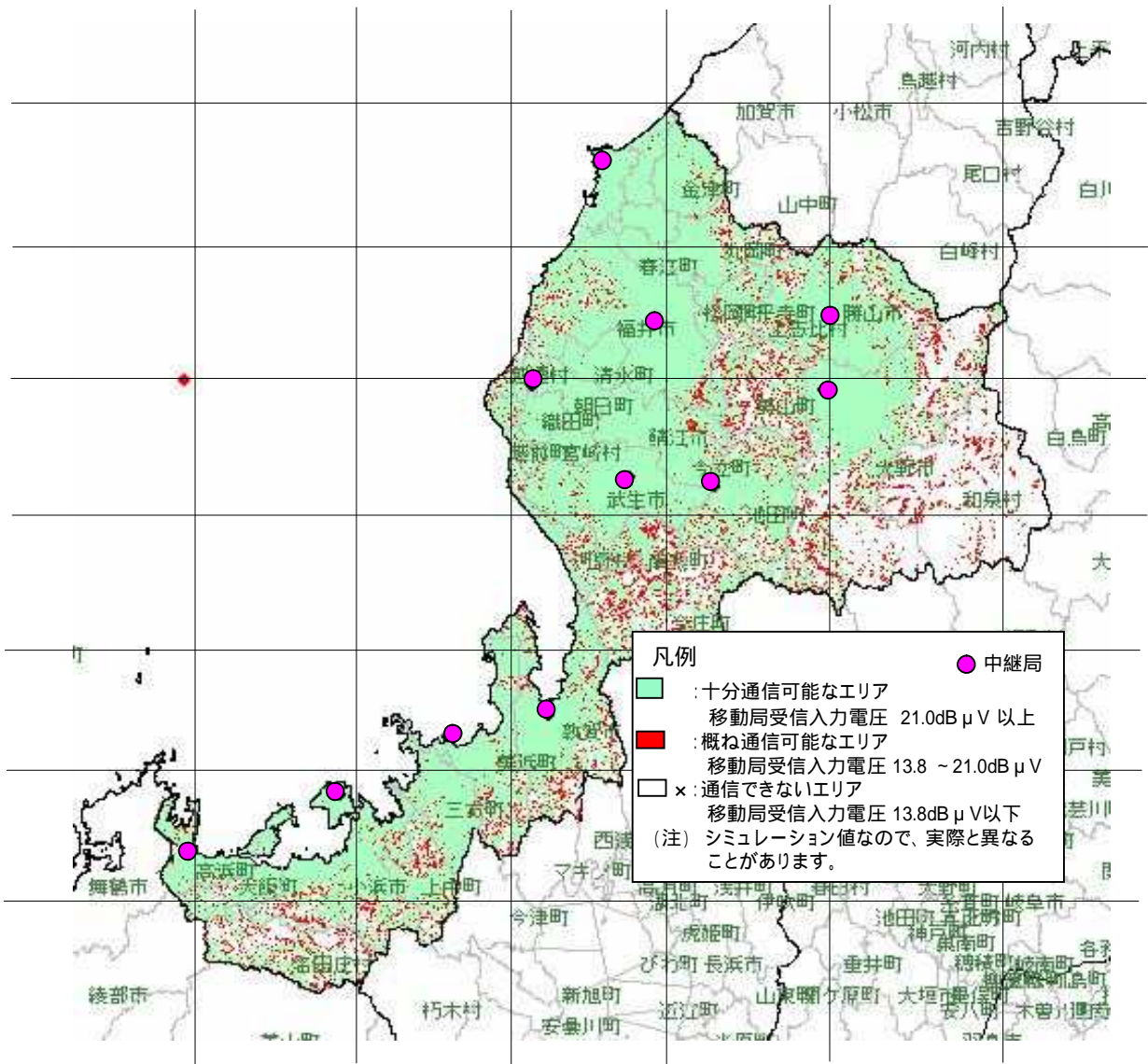
勝山市内に中継局を設置した場合の推定エリア図



「勝山市内」に中継局を設置した場合、勝山市においては総世帯数の90%以上が通信可能エリアになる見込みです。(市町村名及び行政界は、市町村合併前のもの。)

市区町村名(合併前)	OK世帯数 (21dB μ V以上)	NG世帯数 (21dB μ V未満)	世帯カバー率(%)	総世帯数	他中継局からのカバー状況
勝山市	7401	512	93.5	7914	

福井県内で中継局11局を設置した場合の推定エリア図



福井県内で上図に示す11ヶ所に中継局を設置した場合、下表の20市町村において総世帯数の90%以上が通信可能エリアになる見込みです。(市町村名及び行政界は、市町村合併前のもの。)

市区町村名(合併前)	OK世帯数	NG世帯数	世帯カバー率(%)
春江町	6685	0	100
坂井町	3269	0	100
朝日町	2474	1	100
織田町	1317	1	99.9
宮崎村	1006	1	99.9
清水町	2574	4	99.8
武生市	22725	121	99.5
芦原町	4509	32	99.3
金津町	4919	60	98.8
今立町	3498	60	98.3

市区町村名(合併前)	OK世帯数	NG世帯数	世帯カバー率(%)
福井市	83573	1493	98.2
越前町	1763	33	98.1
丸岡町	8906	221	97.6
三国町	6930	226	96.8
勝山市	7647	266	96.6
松岡町	3872	141	96.5
大野市	10336	492	95.5
鯖江市	17541	959	94.8
敦賀市	22827	1658	93.2
小浜市	9912	986	91.0

参考: 仮想中継局からの市町村エリアカバー率 (福井県: 1 / 2)

■ : 合併后市町村の99%以上カバー ■ : 合併后市町村の90%以上カバー

市町村名		仮想中継ポイント										
合併後	合併前	福井市内	久須夜ヶ岳	青葉山	岳山	越知山	敦賀市内	村国山	ハツ杉	陣ヶ岡	大野市内	勝山市内
福井市		87.6	0.2	1.6	0.2	86.7	0.5	82.2	54.8	81.2	0.1	0.1
	福井市	90.8	0.2	1.6	0.2	88.5	0.5	84.4	55.6	84.9	0	10.6
	越廼村	0.0	0.1	5.4	0.1	5.8	0	0.2	0.1	2.1	0	0
	清水町	46.4	0	0	0	89.5	0	71.7	67.7	21.5	0	0
	美山町	4.0	0.6	0.2	0	7.9	0	1.8	1	0.7	5.3	0.2
敦賀市		0.0	43.5	0.1	51.8	61.8	91.2	0.7	0	0	0	0
小浜市		0.0	90.8	26	2.3	1.4	0	0.3	0	0	0	0
大野市		0.1	0.2	0	0	3.3	0	5.9	4.7	1.1	92.4	74
	大野市	0.1	0.2	0.1	0	3.4	0	6.1	4.4	1.1	94.8	76
	和泉村	0.1	0.1	0	0	0.8	0	0.3	0.3	0.4	1.7	1.1
勝山市		1.1	0.3	0.2	0	5.4	0	1.2	1.8	1.4	63.4	93.5
鯖江市		50.3	0.6	1.4	0.5	87.9	0.5	91.5	87.9	4.5	0	0
あわら市		75.7	0	0	0	77.7	0	75.6	8.2	94.7	0	0.9
	芦原町	82.8	0	0	0	68.5	0	87.3	16.2	97.4	0	1.8
	金津町	69.2	0.1	0	0	86.1	0	64.8	0.9	92.3	0	0
越前市		47.7	1.3	0.1	0.5	79.1	0.9	93.1	85	6.6	0	0
	武生市	54.9	1.4	0.1	0.5	85.3	1	94.7	86	7.6	0	0
	今立町	1.6	0	0	0	39	0	83	78.2	0.2	0	0
坂井市		94.9	0.3	2.4	0	68.5	0.3	70.9	44.3	97.4	0	7
	丸岡町	97.2	0.7	2	0	96.4	1	81.2	7.1	94.9	0	4.1
	坂井町	100.0	0.5	0	0	86.9	0	91.7	37.5	100	0	4.2
	三国町	84.8	0	6.3	0	18.7	0	24.6	77.6	96.8	0	5
	春江町	100.0	0	0	0	74.9	0	96.1	62.8	100	0	14.5
永平寺町		67.2	0.1	0	0	65.3	0	14.1	0	71.2	0	48
	永平寺町	33.0	0.4	0.2	0	25.9	0	0.5	0	53.7	0	55.8
	松岡町	96.4	0.1	0	0	96.3	0	22.9	0	93	0	35.8
	上志比村	0.1	0	0	0	0.1	0	0.1	0	5.6	0	88.9
池田町		3.4	0.8	0.2	0.2	2.9	0	8.6	81.7	1.4	0.2	0
南越前町		0.2	8.1	4.8	26	25.8	13.9	18.6	7.4	0.6	0	0
	河野村	0.3	42.5	26.1	25.2	4	75.4	3.2	0.8	0.1	0	0
	今庄町	0.4	1	0.2	0.7	3.5	0.5	2.4	1.9	1.3	0.1	0
	南条町	0.1	0.1	0.1	0	57.7	0	41.6	15.9	0.1	0	0
越前町		19.8	26.2	27.6	25.7	71	5.6	55.9	58.6	0.1	0	0
	越前町	0.1	95.7	97.1	93.6	2.9	20.3	0.8	0.7	0	0	0
	宮崎村	0.5	0.3	6.7	0.5	99.3	0.1	77.5	70.2	0.1	0	0
	織田町	13.0	0.6	0.4	0.6	99.3	0.5	55.1	80.1	0.1	0	0
朝日町	45.8	0.1	0	0	93.7	0	87.5	84.6	0.1	0	0	
美浜町		0.0	52.5	3.2	84.1	14.9	11.8	0.2	0	0	0	0

参考: 仮想中継局からの市町村エリアカバー率 (福井県: 2 / 2)

: 合併后市町村の99%以上カバー
 : 合併后市町村の90%以上カバー

市町村名		仮想中継ポイント										
合併後	合併前	福井市内	久須夜ヶ岳	青葉山	岳山	越知山	敦賀市内	村国山	ハツ杉	陣ヶ岡	大野市内	勝山市内
高浜町		0.0	68.4	66	5.1	48.7	0	0	0	22.7	0	0
おおい町		0.0	49	32.6	0.5	19.7	0	0	0	0.2	0	0
	大飯町	0.0	62.9	43.9	0.4	18.4	0	0	0	0.3	0	0
	名田庄村	0.0	9.6	0.7	0.8	1.3	0	0	0	0	0	0
若狭町		0.0	50.9	4.6	52.6	8.1	0	0	0	0	0	0
	三方町	0.0	55.4	0.8	83.3	11.2	0.1	0	0	0	0	0
	上中町	0.0	45.6	9	17.4	4.6	0	0	0	0	0	0